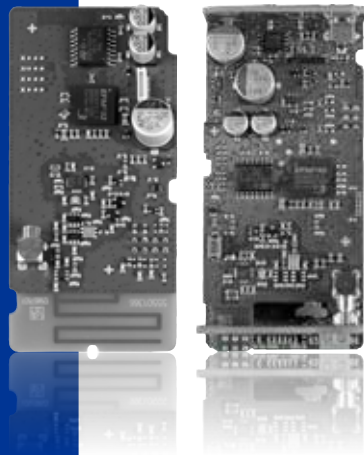


Installations- und Bedienungsanleitung

OMNICON
Multi-Utility Controller



Kurzanleitung

Installation

- A** Das OMNICON Multi-Utility Controller-Modul: Im Modulbereich des Stromzählers.
- B** OMNICON Multi-Utility Controller Add-on-Modul: Wird zusammen mit OMNICON 2G Modem im Modulbereich des Stromzählers montiert.
- C** Wenn die Leuchtdiode am OMNICON Multi-Utility Controller-Modul leuchtet, ist das Modul betriebsbereit.

Indhold

Beschreibung	3
Montage	5
Hilfe zur Fehlersuche	7
Bestellung	7

1 Beschreibung

1.1 Beschreibung von OMNICON Multi-Utility Controller

- Drahtlose Auslesung der Wasser-, Wärme-, Kälte- und Gaszähler.
- Plug-and-Play-Konzept ohne lokale Konfiguration.
- Kompakte Installation, bei welcher OMNICON Multi-Utility Controller Add-on und das OMNICON Multi-Utility Controller-Modul im Modulbereich des OMNIPOWER-Zählers installiert werden.

1.2 Anwendung

OMNICON Multi-Utility Controller kann, drahtlos, Daten aus den in Reichweite befindlichen Wasser- und Energiezählern erfassen.

Die Datenerfassung erfolgt über Wireless M-Bus, und die Kommunikation mit dem Zentralsystem erfolgt über die gewählte MUC-Lösung.

Zählerdaten werden im internen Datenlogger des OMNICON Multi-Utility Controller-Moduls gespeichert und können über das Zentralsystem ausgelesen werden. Daten werden vordefinierten Profilen gemäß geloggt, die den verschiedenen Zählertypen angepasst sind, und deshalb sind keine weiteren Konfigurationen zum Zeitpunkt der Installation erforderlich.

1.3 Voraussetzungen

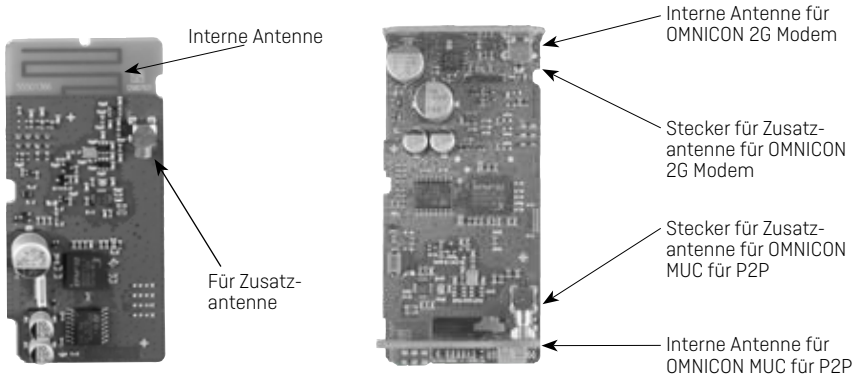
Das OMNICON Multi-Utility Controller-Modul kann montiert werden in:
OMNIPOWER-Zählern.

OMNICON Multi-Utility Controller kann folgende Zähler mit Wireless M-Bus-Modulen auslesen:
MULTICAL® 21, MULTICAL® 302, MULTICAL® 402, MULTICAL® 61, MULTICAL® 62, MULTICAL® 601,
MULTICAL® 602, MULTICAL® 801, flowIQ® 3100.

Wireless M-Bus:

Mode C1, 868 MHz.

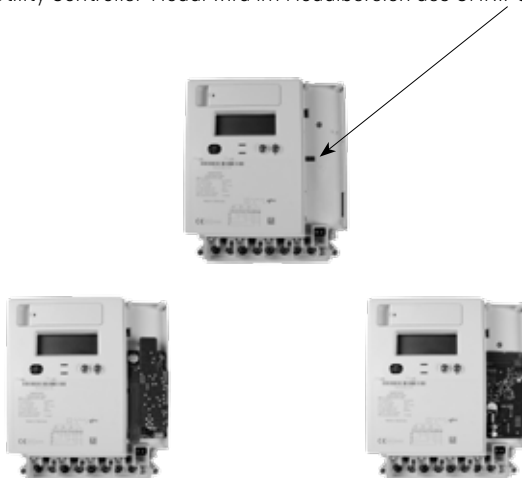
1.4 Modulübersicht



6850079 OMNICON MUC für RF **6845008** OMNICON MUC für P2P obenauf montiert

6850053 OMNICON 2G Modem

Das OMNICON Multi-Utility Controller-Modul wird im Modulbereich des OMNIPOWER-Zählers montiert.



2 Montage

1 Nachrüstung/Austausch von Modulen

So montieren Sie das OMNICON Multi-Utility Controller Add-on-Modul und das Multi-Utility Controller-Modul im Zähler:

- A** Demontieren Sie den Oberdeckel des Zählers
- B** Setzen Sie das OMNICON Multi-Utility Controller-Modul für RF in den Zähler ein (beachten Sie, dass die 8 Stifte alle Kontakt haben).
Platzieren Sie OMNICON Multi-Utility Controller für GSM auf dem OMNICON 2G-Modem im Zähler (beachten Sie, dass alle 8 Stifte des Moduls vollständigen Kontakt haben).
- C** Wenn die Diode auf OMNICON Multi-Utility Controller leuchtet, ist das Modul betriebsbereit.
- D** Scannen oder notieren Sie die Informationen, die das Zentralsystem verwenden soll, um OMNICON Multi-Utility Controller mit den Zählern, die von OMNICON Multi-Utility Controller ausgelesen werden sollen, zu koppeln.

Diese Informationen umfassen typisch:

- Die Seriennummer des Stromzählers, in welchem das OMNICON Multi-Utility Controller-Modul montiert ist
- Die Adresse oder die Installationsnummer des Stromzählers
- Die Zählernummer der Durchflusszähler, die OMNICON Multi-Utility Controller auslesen soll.

Der Installateur muss diese Informationen notieren oder scannen, wenn er das OMNICON Multi-Utility Controller-Modul im Zähler installiert hat. Die eigentliche Kopplung der Einheiten wird nachfolgend vom Zentralsystem aufgrund dieser Informationen ausgeführt (im Zentralsystem werden diese Informationen "Usage Points" genannt) – dies wird nicht vom Installateur gemacht.

Bei der Installation kann ein MULTITERM Pro Wireless M-Bus-Handterminal dazu verwendet werden, die Signalverhältnisse zu überprüfen und um zu sehen, welche Zähler in Reichweite sind.

Wenn das Modul keine normalen Betriebsbedingungen angibt, siehe Kapitel 3, Seite 7.

- E** Montieren Sie den Oberdeckel des Zählers, und versiegeln Sie den Zähler.

2.1 Antenne

Multi-Utility Controller verfügt über eine integrierte Antenne, siehe Abschnitt 1.4, Seite 4, die in den meisten Installationen ausreichend ist, um einen regulären Haushalt zu decken.

In den Fällen wo Multi-Utility Controller in Metallschränken montiert wird, kann eine Zusatzantenne angeschlossen werden.

Die Zusatzantenne wird an den Stecker auf dem Modul angeschlossen. Beachten Sie, dass die beiden Stecker korrekt verbunden sind, wenn Sie es klicken hören.

Verwenden Sie keine Werkzeuge in Verbindung mit der Montage des Antennensteckers.

Das Antennenkabel wird innerhalb des Kunststoffrahmens des Moduls gelegt und wird durch den Kabelkanal unten am Stromzähler geführt.

Wenn es erforderlich ist, die Reichweite zu verlängern, kann ein Radio Link Repeater (Bestell-Nr. 6697041) eingesetzt werden, der im Prinzip eine "drahtlose Antenne" ist. Dieser Repeater muss mit dem MUC-Modul mittels eines MULTITERM Pro Wireless M-Bus-Handterminals gepaart werden.

Beachten Sie, dass nur der Repeater mit dem Bestell-Nr. 6697041 zusammen mit Multi-Utility Controller funktioniert.

3 Hilfe zur Fehlersuche

Die Leuchtdiode erlöscht automatisch nach 10 Min.

Die Leuchtdiode auf OMNICON Multi-Utility Controller leuchtet nicht

Die Diode leuchtet, wenn das Modul betriebsbereit ist, und wenn die Kommunikation zwischen dem Zähler und dem Modul geprüft worden ist.

Wenn die Leuchtdiode nicht leuchtet, überprüfen Sie folgendes:

- A** Ist der Zähler stromversorgt?
- B** Ist das Modul korrekt installiert, sodass alle 8 Stifte im Stecker Kontakt haben?
- C** Ist der Zähler eine ältere Version (siehe Abschnitt 1.3, Seite 3)?

4 Bestellung

6850079	OMNICON Multi-Utility Controller-Modul für OMNIPower-Zähler mit Funk.
6845008	OMNICON Multi-Utility Controller Add-on-Modul für OMNIPower-Zähler mit OMNICON 2G Modem.

4.1 Zusatzprodukte

6697042	MULTITERM Pro Wireless M-Bus-Handterminal
6697125	Installation Tool, Software-Plug-in für MULTITERM Pro
6697041	Radio Link Repeater
6699448	Mini-Triangle-Antenne mit 2,5 m Kabel

