

Asennusohje

• **OMNIPOWER - kolmivaihe**



Kytke mittari arvokilvessä olevan kytkentäkaavion mukaisesti.

Mittarin asetuksista riippuen näytössä joko tietty valittu lukema (esim. kokonaiskulutus kWh) tai näyttö muuttuu 10 sekunnin välein.

Näkymästä toiseen voidaan siirtyä joko painikkeella selaamalla tai automaattisella rullauksella. Esiin tulevat lukemat riippuvat mittarin asetuksista.

Asennus- ja turvaohjeet

Mittaria saa käyttää ainoastaan sähköenergian mittaamiseen määrättyllä virta-alueella.

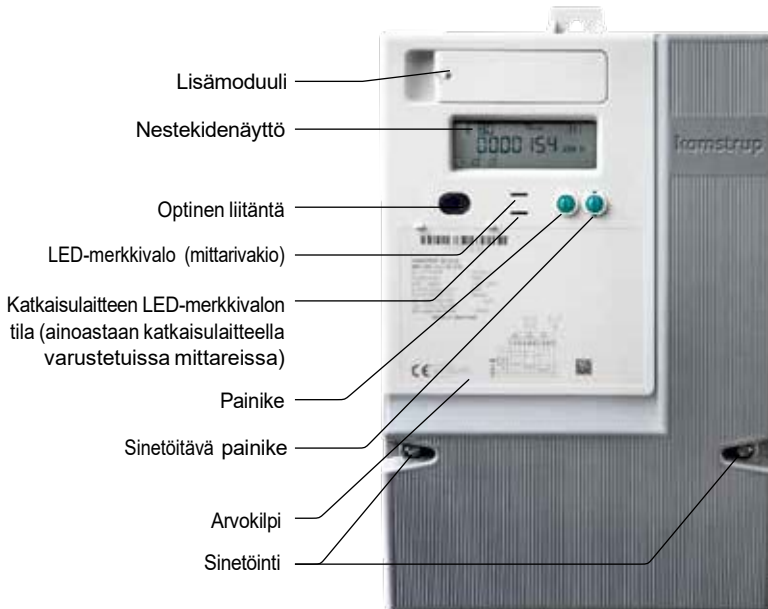
Mittari on kytkettävä pois toiminnasta huolto- ja korjaustöiden ajaksi. Mittarin sisäisiin osiin koskeminen mittarin ollessa toiminnassa on erittäin vaarallista.

Tästä syystä on noudatettava asianmukaisia varotoimia ja asiaton pääsy mittarin sisäosiin on estettävä.

Viranomaisten määräyksiä ja ohjeita on noudatettava. Sähkömittarin saa asentaa vain valtuutettu sähköasentaja.

Mittari on suojattava oikosulkuvirroilta arvokilvessä olevan maksimivirran mukaisesti.

Jos turvallisuus- ja asennusohjeita ei noudateta, takuu raukeaa.



Mittarivakiota osoittava merkkivalo vilkkuu suhteessa kulutettuun pätoenergiaan.

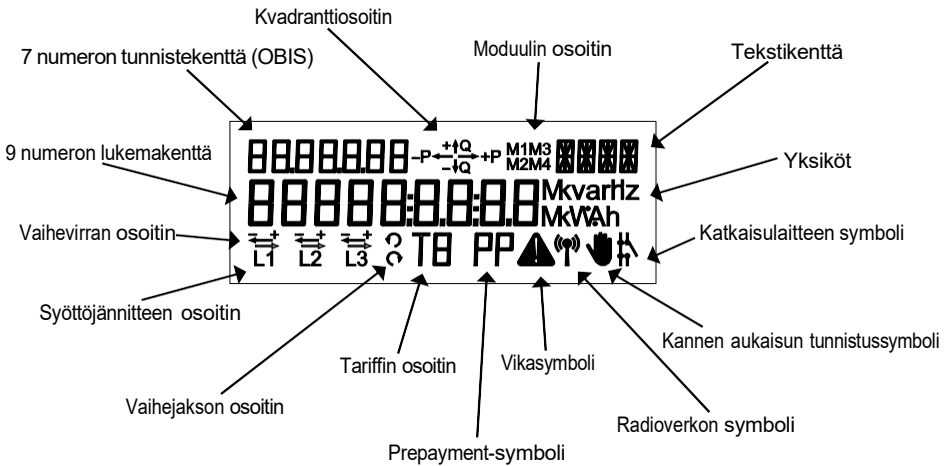
Vain valtuutetut henkilöt saavat murtaa laitteen sinetöinnin.

Vaiheosoittimilla on useita toimintoja, jotka on kuvattu seuraavassa.

Mittarin liitântää varten:

Vaihejänniteosoittimet L1, L2, L3	Kuvaus
Päällä	Jännite on yli minimirajan (160 V)
Pois päältä	Jännite on alle minimirajan (160 V)
Vaihevirtaosoittimet	Kuvaus
Päällä	Kuorma on yli minimirajan (2,3 W)
Pois päältä	Kuorma on alle minimirajan (2,3 W)

Jos kuorma ylittää minimirajan ja mittari on ohjelmoitu tätä varten, kvadranttiosoitin ilmoittaa kulutuksen. Vaihekohtainen virran suunta näytetään nuolilla vaiheiden L1, L2 ja L3 yläpuolella.



Liitännät

	Monisäiekaapeli	7-säiekaapeli	Massiivinen / liittimet
35 mm ²	≥ 6 mm ²	≥ 6 mm ²	≥ 2,5 mm ²

Ruuvi: Pz 2 tai suora urakantaruuvi

Vääntömomentti: 2,5 – 3 Nm

Kuormanohjaus, asennus

Koskee sähkömittareita, joissa on kuormanohjausrele(et). Mittarissa on esiohjelmoitu satunnaisviive, kellonajan asetuksen jälkeen mittari on käynnistettävä uudelleen (virta pois / päälle).

Rele asettuu oikeaan asentoon ja satunnaisviive poistuu.

Mittarityypit, joissa on integroitu radio

Jos mittari on varustettu etälukua varten integroidulla radiolla, mittari yhdistyy automaattisesti radioverkkoon. Integroitu radio on varustettu sisäisellä antennilla. Radiosignaalin vahvuus voidaan lukea järjestelmän kautta. Jos radiosignaali on liian heikko, tarvitaan ulkoinen antenni. Tietoja saatavilla olevista antenneista saat Kamstrup A/S Suomen toimistosta.

Jos mittarin tiedonsiirto ei toimi asennuksen jälkeen, ota yhteyttä Kamstrup A/S Suomen toimistoon.

Mittarityypit, joissa on katkaisulaite

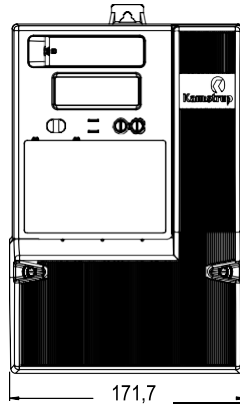
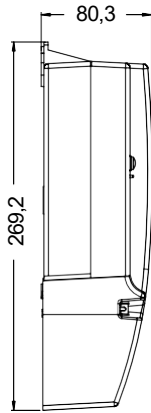
Jos mittarissa on katkaisulaite, varmista että punainen diodi on pois päältä.

Diodi ilmaisee, onko virta kytketty (diodi sammutettu) tai virta katkaistu (punainen diodi palaa) mittarilla.

Oikosulkukytkentä

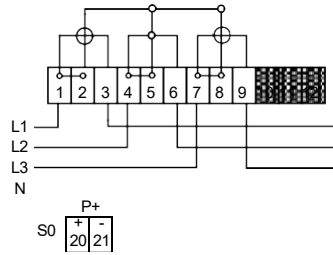
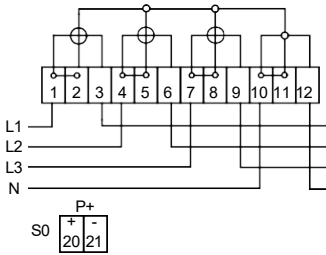
Jos 3-vaiheista mittaria käytetään 1- tai 2-vaiheisen asennuksen yhteydessä, mittarin käyttämättömien vaihetulojen väliin ei saa asentaa silmukkaa..

Asennusmitat



3-vaihe, 4-johdin (APS versio)

APS asennus on kytkettävä aina L3-vaiheeseen.



Moduleiden kytkentäkaavio

