

Käyttöopas

## Kamstrup 162



## Käyttöohjeet

Kytke mittari kannessa olevan kytkentäkaavion mukaisesti.

Mittarin asetuksista riippuen näytössä näkyy joko tietty arvo tai näkymä muuttuu 10 sekunnin välein.

Voit selata näkymiä mittarin painikkeella. Käytössä olevat näkymät riippuvat mittarin asetuksista.

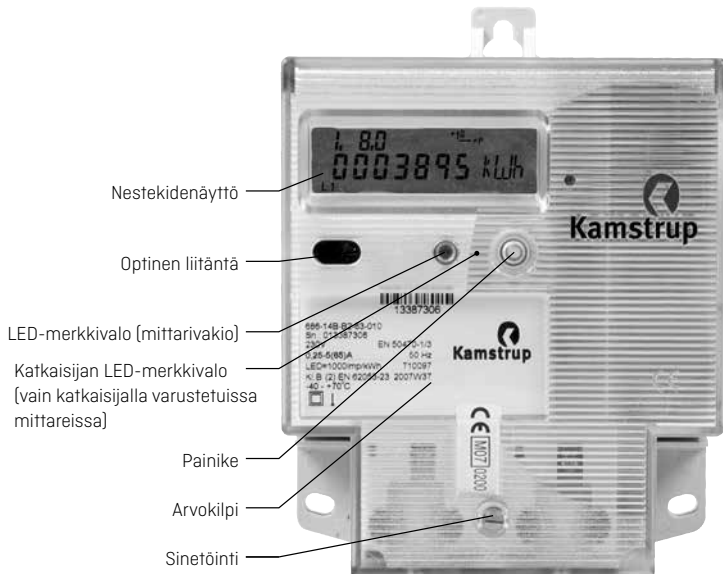
### Asennus- ja turvaohjeet

Mittaria saa käyttää ainoastaan sähköenergian mittaamiseen määrätyllä virta-alueella. Mittari on kytkettävä pois toiminnasta huolto- ja korjaustöiden ajaksi. Mittarin osiin koskeminen on erittäin vaarallista mittarin ollessa kytkettynä päälle.

Siksi varmuussulake tulee poistaa ja sitä tulee säilyttää paikassa, jossa valtuuttamattomat henkilöt eivät voi laittaa sitä paikoilleen.

Voimassa olevia paikallisia standardeja, ohjeita ja määräyksiä on noudatettava. Sähkömittarin saa asentaa vain valtuutettu asentaja.

Suorasti kytkettävä mittari on suojattava varmuussulakkeella oikosulkuvirroilta mittarissa ilmoitetun maksimivirran mukaisesti.



Mittarivakioita osoittava merkkivalo vilkkuu suhteessa kulutettuun pätoenergiaan.

Vain valtuutetut henkilöt saavat murtaa laitteen sinetöinnin.

## Nestekidenäyttö

Vaiheosoittimilla (L1) on useita toimintoja. Ne ilmaisevat kahta alla kuvattua tilannetta:

Mittarin nollauksen (jännitteen katkaisun) jälkeen 4 tuntia eteenpäin:

Osoittimet L1	Kuvaus
Päällä	Jännite on yli minimirajan (160 V) ja kuorma on yli minimirajan (2,3 W).
Pois päältä	Jännite on alle minimirajan (160 V).
Vilkkuu	Jännite on yli minimirajan (160 V) ja kuorma on alle minimirajan (2,3 W).

4 tunnin käytön jälkeen:

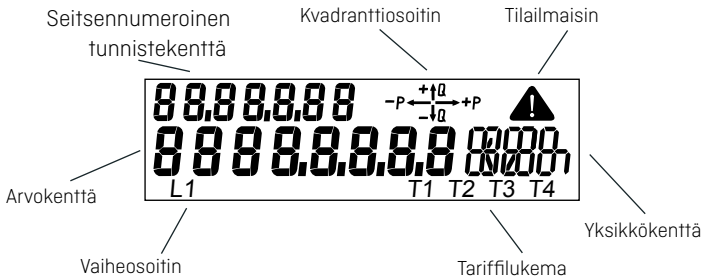
Osoittimet L1	Kuvaus
Päällä	Jännite on yli minimirajan (160 V).
Pois päältä	Jännite on alle minimirajan (160 V).

Jos kuorma ylittää minimirajan ja mittari on ohjelmoitu tätä varten, kvadranttiosoitin ilmoittaa kulutuksen.

Mittarin LED-merkkivaloa voidaan käyttää olettaen, että kvadranttiosoitin ei ole valittuna.

Mittattu yksikkö esitetään näytön oikeassa reunassa.

Tariffinäyttö osoittaa aktiivisen tariffin.



### Liitännät

	Monisäieka- apeli	7-säieka- apeli	Massiivinen / liittimet
Messinkiliitin 35 mm <sup>2</sup>	≥ 10 mm <sup>2</sup>	≥ 10 mm <sup>2</sup>	≥ 4 mm <sup>2</sup>
Teräsliitin 35 mm <sup>2</sup>	≥ 6 mm <sup>2</sup>	≥ 6 mm <sup>2</sup>	≥ 1,5 mm <sup>2</sup>
Teräsliitin 25 mm <sup>2</sup>	≥ 6 mm <sup>2</sup>	≥ 6 mm <sup>2</sup>	≥ 1,5 mm <sup>2</sup>

Koko: 1,5 – 25 mm<sup>2</sup>  
hissiliitin  
1,5 – 35 mm<sup>2</sup>  
hissiliitin

Ruuvi: Pz 2

Kiristys-  
momentti: 2,5 – 3 Nm

### Tyypit, joissa on sisäänrakennettu radio

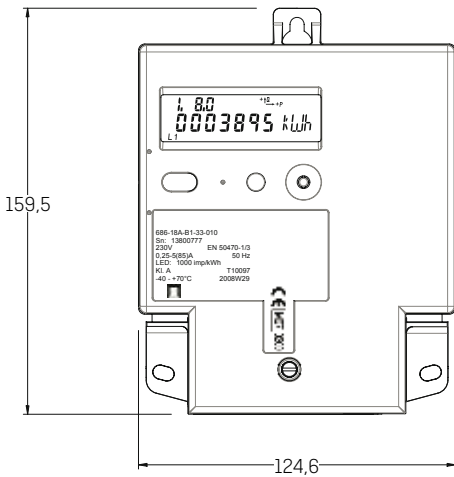
Jos mittari on varustettu etälukua varten sisäänrakennetulla radiolla, se yhdistää automaattisesti radioverkkoon. Sisäänrakennettu radio on varustettu sisäisellä antennilla. Radiosignaalin vahvuus voidaan lukea käsiterminaalin avulla. Jos radiosignaali on liian heikko, tarvitaan lisä antenni. Katso tietoja saatavilla olevista antenneista ajankohtaisesta dokumentaatiosta.

Jos mittarin tiedonsiirto ei toimi tiedonsiirtokortin asentamisen jälkeen, ota yhteyttä Kamstrupiin.

### Tyypit, joissa on etäkytkentälaite

Tällaisissa mittareissa on tarkistettava, että punainen/vihreä LED-valo ei pala. Valon palaminen ilmaisee, että tehonsyöttö kuluttajalle on katkaistu.

### Asennusmitat



### Kytkentäkaaviot

Kytkentäkaavio on kannessa.

