

Guía rápida

Guía de introducción a
READY (Submetering)



Descargo de responsabilidad

Toda la información proporcionada en este documento es copyright de Kamstrup. Se concede la licencia al usuario de utilizar libremente y distribuir la información de forma completa y sin modificaciones, siempre que la finalidad sea la de usar o evaluar los productos Kamstrup. Los derechos de distribución no incluyen la publicación o duplicación en sitios web de Internet. Sólo se puede proporcionar un enlace a la página web de Kamstrup en las páginas públicas.

En ningún caso Kamstrup se hará responsable ante cualquier parte por cualquier daño directo, indirecto, especial, general, incidental o daños consecuentes del uso de esta información o cualquier trabajo derivado del mismo. La información se entrega "tal como está", y, por tanto, sin garantía ya sea expresa o implícita. No se otorga a cualquier otra parte el derecho o licencia bajo cualquier derecho de propiedad intelectual, incluyendo copyright, patentes y marcas de Kamstrup. Esta cláusula de exención de responsabilidad incluye, pero no se limita a, las garantías implícitas de comercialización y adecuación para un fin particular y no infracción.

La información en este documento está sujeta a cambios sin previo aviso y no debe interpretarse como un compromiso de Kamstrup. Mientras que la información contenida en este documento se cree ser correcta, Kamstrup no asume ninguna responsabilidad por errores y/u omisiones que puedan aparecer en este documento.

Información de copyright

Copyright © Kamstrup A/S
Industrivej 28
Stilling
DK-8660 Skanderborg, Denmark

Se Reservan todos los Derechos.

Los gráficos y el contenido en el presente documento son obras de propiedad intelectual de Kamstrup y contienen las marcas registradas y nombres comerciales de Kamstrup.

Terceros

Este documento puede contener enlaces a terceros. Kamstrup no ofrece garantías ni representaciones en relación con ninguna información vinculada que aparezca en el mismo. Tales enlaces no constituyen la representación de Kamstrup en relación de tal información y se suministran a modo de referencia únicamente. Kamstrup no se responsabiliza del contenido o los enlaces mostrados por terceros.

Contenido

1.	Cree un inicio de sesión a Mi Kamstrup	4
2.	Inicio de sesión en Mi Kamstrup	6
3.	Obtenga acceso a sus contadores	7
4.	Active su licencia de READy	11
5.	Descargue READy Manager	13
6.	Abra READy Manager	15
7.	Importe todos sus contadores en READy Manager	18
8.	Importe su información del cliente en READy Manager	20
9.	Instale READy App en su teléfono móvil o tableta Android	23
10.	Resolución de problemas	25
11.	Más ayuda	26

1. Cree un inicio de sesión a Mi Kamstrup

Si ya tiene un inicio de sesión de Mi Kamstrup, omita esta sección y vaya a "3 Obtenga acceso a sus contadores". De lo contrario, siga los pasos a continuación para crear un inicio de sesión de Mi Kamstrup.

1. Vaya a <https://account.kamstrup.com/create/>.
2. Introduzca la dirección de correo electrónico que desea utilizar para su inicio de sesión de Mi Kamstrup, y haga clic en **Send (Enviar)**:

Ahora se enviará un mensaje de correo electrónico con un enlace de registro a la dirección de correo electrónico especificada. Si no encuentra el correo, revise su carpeta de spam.

3. Abra el mensaje de correo electrónico de Kamstrup, y haga clic en el enlace de registro:



Nota El enlace expira después de 4 horas.

4. Introduzca su **Nombre** y la contraseña deseados en los campos **Password (Contraseña)** y **Repeat password (Repetir contraseña)**.
5. Haga clic en **Complete registration (Completar el registro)**:

The screenshot shows a registration form titled "Complete registration". It contains three input fields: "Name (optional)" with the placeholder "Enter name", "Password" with the placeholder "Enter password", and "Repeat password" with the placeholder "Enter the password again". Below these fields is a teal button labeled "Complete registration". To the right of the form is a "Password policy" box. Red arrows point from the number "4" to the "Password" and "Repeat password" fields, and from the number "5" to the "Complete registration" button.

Complete registration

Name (optional)
Enter name

Password
Enter password

Repeat password
Enter the password again

Complete registration

Password policy:

The password must consist of at least 8 characters and must not contain your full name or user name

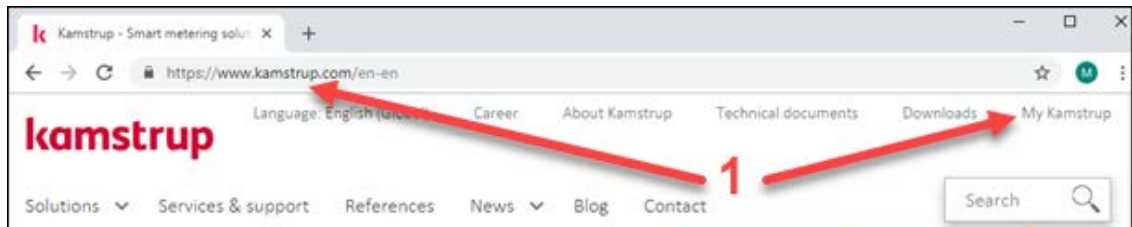
The password must consist of characters from three of the following categories

- Lowercase letters
- Uppercase letters
- Numbers
- Special characters

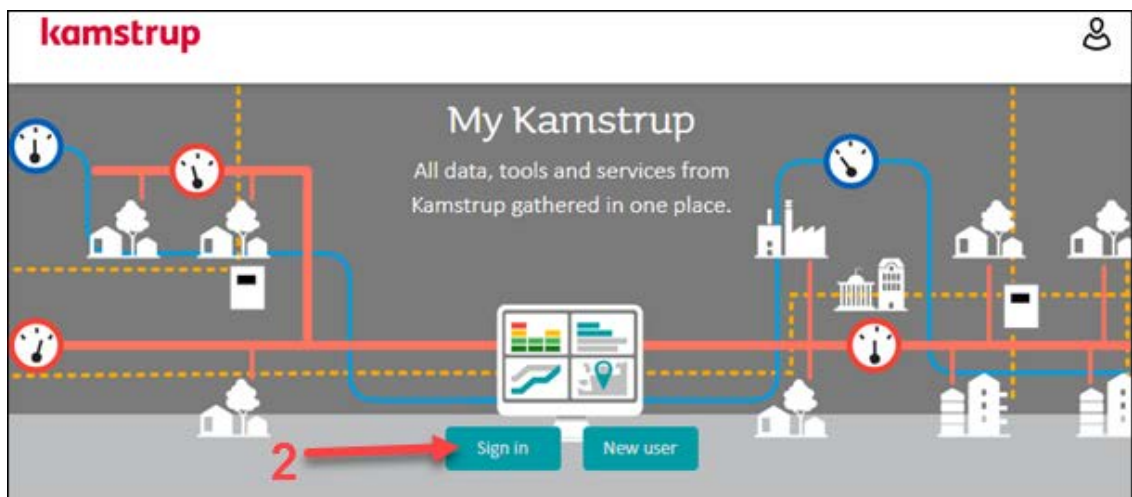
Ahora usted tiene un inicio de sesión de Mi Kamstrup. Asegúrese de recordar su contraseña.

2. Inicio de sesión en Mi Kamstrup

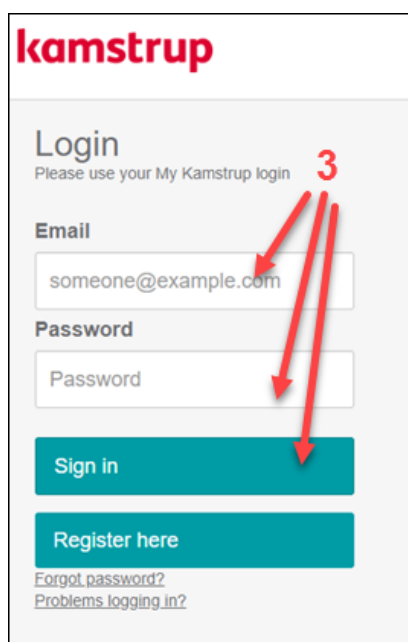
1. Vaya a www.kamstrup.com, y haga clic en **My Kamstrup (Mi Kamstrup)** en la esquina superior derecha:



2. Haga clic en **Sign in (Iniciar sesión)**:



3. Introduzca su correo electrónico y contraseña para Mi Kamstrup. A continuación, haga clic en **Sign in (Iniciar sesión)**:

A screenshot of the Kamstrup login form. The form is titled 'Login' and includes the instruction 'Please use your My Kamstrup login'. It contains two input fields: 'Email' with the placeholder 'someone@example.com' and 'Password'. Below the fields are two buttons: 'Sign in' and 'Register here'. At the bottom, there are links for 'Forgot password?' and 'Problems logging in?'. Three red arrows labeled '3' point to the email field, the password field, and the 'Sign in' button.

3. Obtenga acceso a sus contadores

Para prevenir acceso no autorizado a sus contadores, el primer acceso de su empresa a sus contadores después de haber comprado READy es concedido de una de las siguiente maneras:

- Si sus contadores vienen sin disponibilidad ampliada, siga las instrucciones de la sección 3.1.
- Si sus contadores vienen con disponibilidad ampliada, siga las instrucciones de la sección 3.2.

¿Cómo puedo saber si mi contador viene con disponibilidad extendida?

Si su contador viene con disponibilidad extendida, contendrá un código de dispositivo que constará de 2 números/letras después del número de serie.

El número de serie de los productos de Kamstrup con disponibilidad ampliada se indica a continuación:

XXXXXXXX/YY/ZZZZ

Donde X indica el número de serie, indica Y el código del dispositivo mientras que Z es el año de producción.

Productos de Kamstrup sin disponibilidad ampliada:

XXXXXXXX

3.1 Contadores sin disponibilidad ampliada

4. Envíe un correo electrónico a mykamstrup@kamstrup.com con:

Contadores de Kamstrup

- Su nombre de usuario para Mi Kamstrup (la dirección de correo electrónico utilizada para el inicio de sesión para Mi Kamstrup)
- El nombre de su empresa
- Su número de cliente de Kamstrup (véase la confirmación de pedido para sus contadores de Kamstrup).
- Un fichero con todos los números de serie de sus contadores (en formato .csv, .txt o en Excel) o el número de pedido (véase la confirmación de pedido para sus contadores de Kamstrup).

Contadores de otra marca

- Su nombre de usuario para Mi Kamstrup (la dirección de correo electrónico utilizada para el inicio de sesión para Mi Kamstrup)
- El nombre de su empresa
- Su número de cliente de Kamstrup (véase la confirmación de pedido para su READy).
- Un fichero con todos los números de serie de su contador (en formato .csv, .txt o Excel).

En el mensaje de correo electrónico, pida a Kamstrup que conecte sus contadores con su número de cliente.

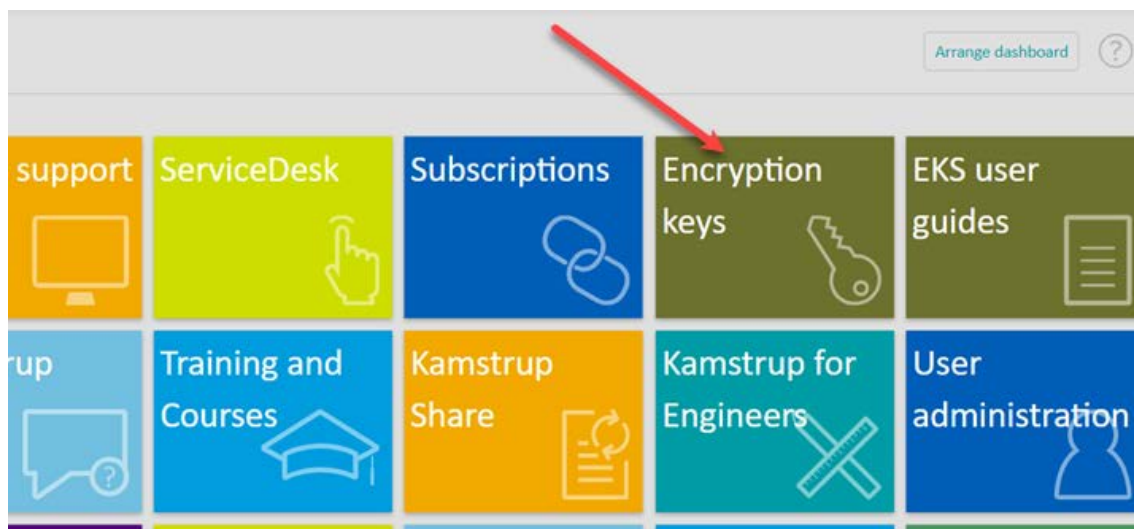
Nota Usted recibirá un correo electrónico del soporte de Mi Kamstrup cuando el acceso a sus contadores haya sido concedido. Por favor, espere hasta 2-3 días laborales para que su solicitud sea procesada.

3.2 Contadores con disponibilidad ampliada

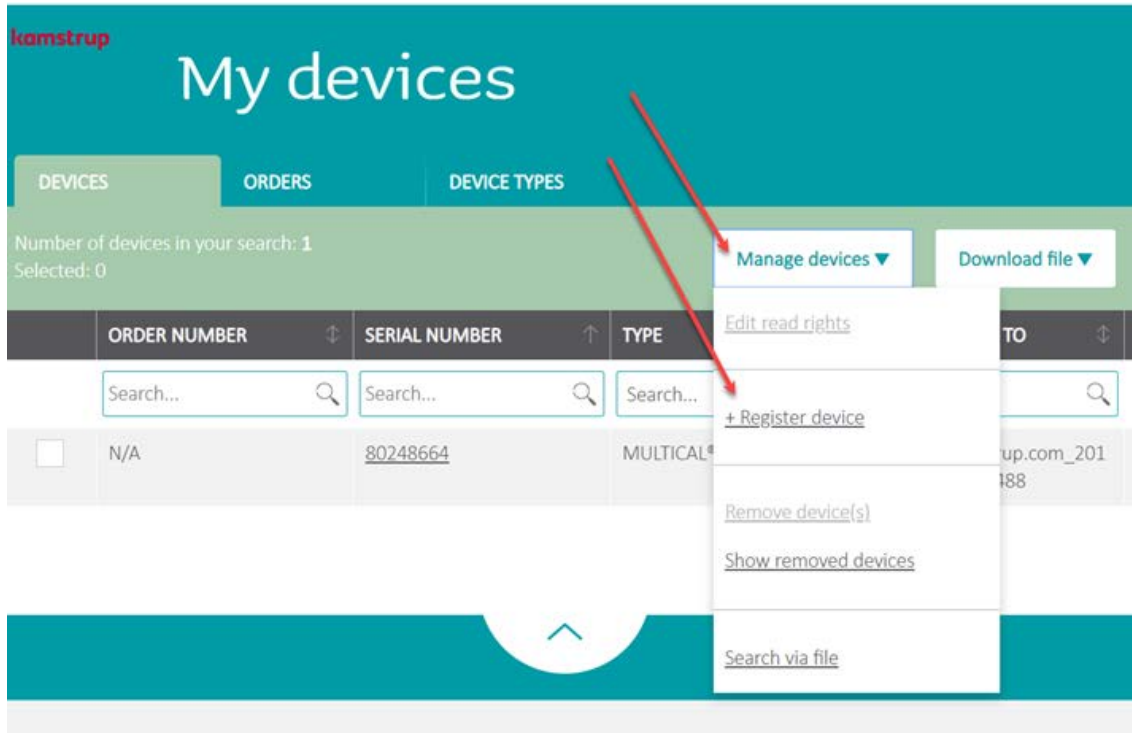
Las siguientes instrucciones se aplican tanto a los contadores de Kamstrup como a contadores de otra marca con disponibilidad ampliada.

Si todavía no ha iniciado sesión en Mi Kamstrup, siga los pasos descritos en el capítulo 2 "Inicio de sesión en Mi Kamstrup" antes de continuar.

1. Haga clic en **Encryption Keys (Claves de cifrado)**:



- Haga clic en **Manage devices (Administrar dispositivos)** y, a continuación, seleccione **+ Register device (+ Registrar dispositivo)**:



- Introduzca el número de serie y el código del dispositivo en los campos **Serial number (Número de serie)** y **Device code (Código del dispositivo)**:

The screenshot shows the 'Register device' form. It has a teal header with the title 'Register device' and a close button (X). Below the header are two input fields: 'Serial number' and 'Device code'. The 'Serial number' field contains the placeholder text 'Enter serial number' and the 'Device code' field contains 'Enter device code'. Below the input fields is a '+ Add more' link and a teal button labeled 'Register device(s)'. There is also a small 'X' icon next to the 'Device code' input field.

Para contadores de otras marcas: El número de serie y el código del dispositivo se pueden encontrar en la nota pequeña del paquete del contador o en el contador.

Para contadores de Kamstrup: El número de serie y el código del dispositivo se encuentran en el contador. La siguiente ilustración es para un contador de agua, pero será la misma para los contadores de calor/refrigeración:

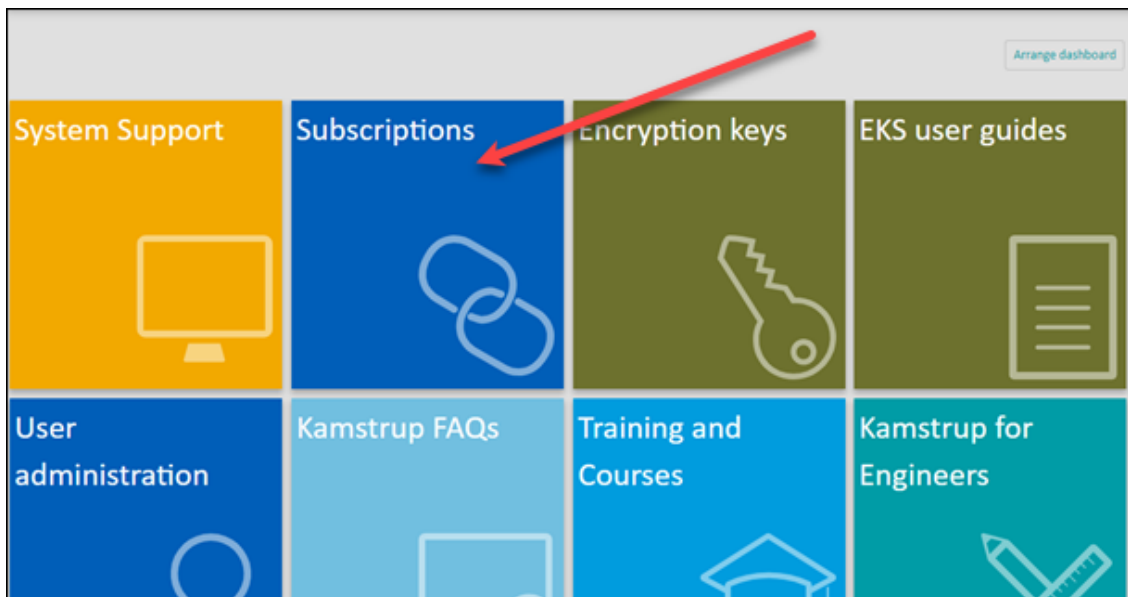


4. Para registrar más contadores, haga clic en **+ Add more (Añadir más)**.
5. Haga clic en **Register device(s) (Registrar dispositivo(s))**.

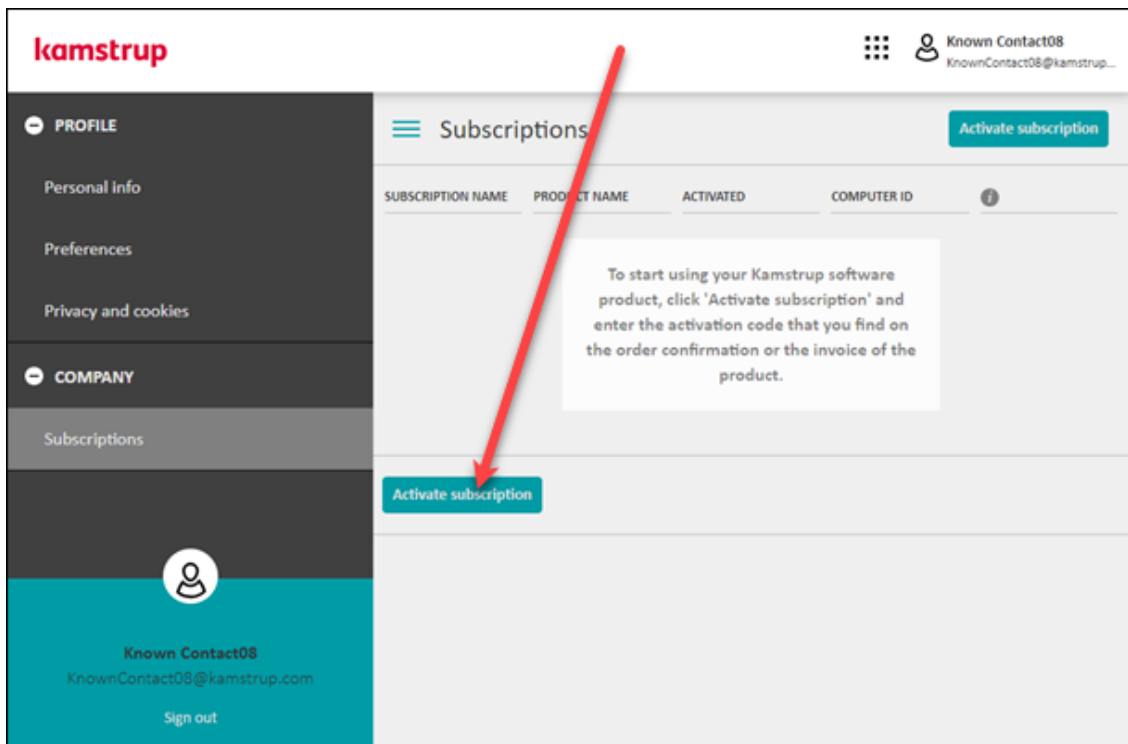
4. Active su licencia de READY

Si todavía no ha iniciado sesión en Mi Kamstrup, siga los pasos descritos en el capítulo 2 "Inicio de sesión en Mi Kamstrup" antes de continuar.

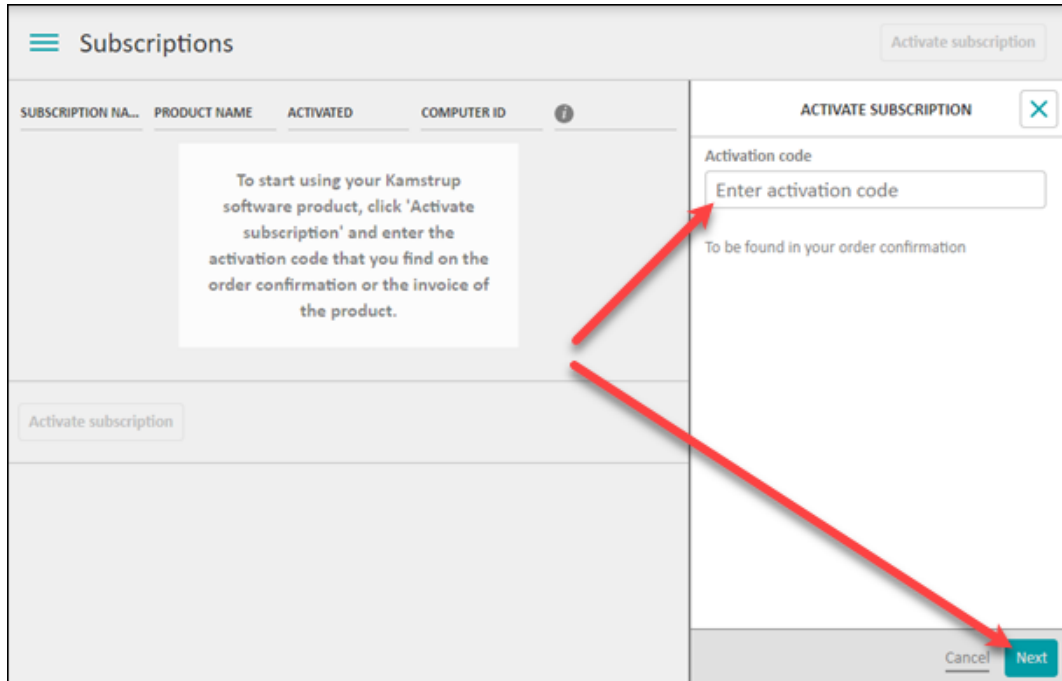
1. Haga clic en **Subscriptions (Suscripciones)**:



2. Haga clic en **Activate subscription (Activar suscripción)**:



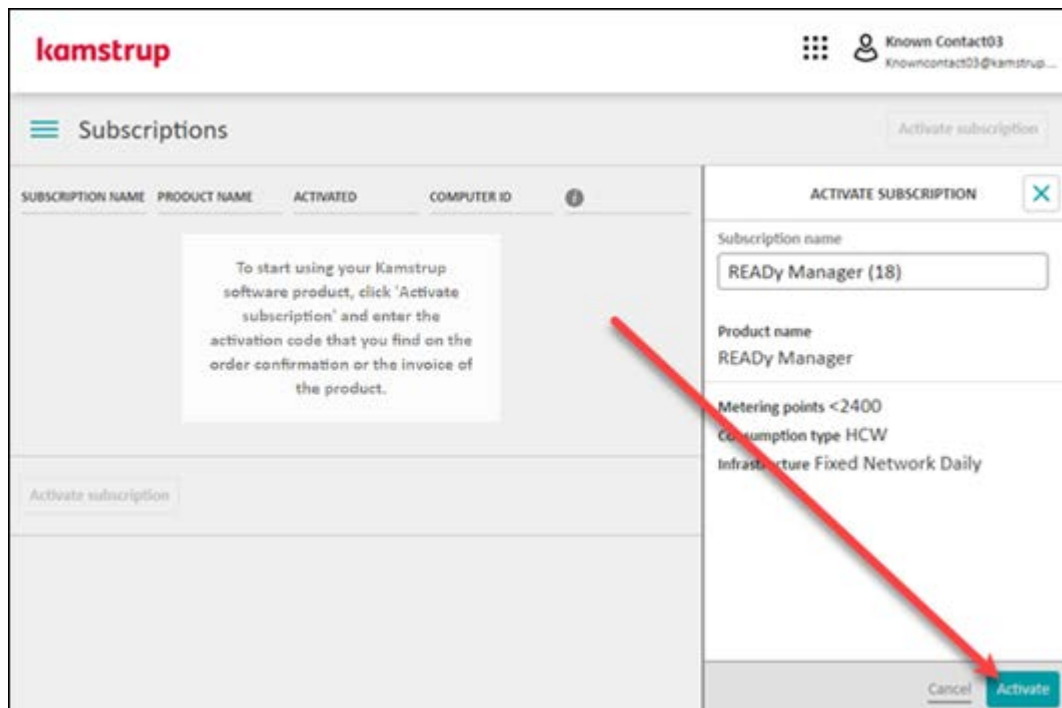
3. En el campo **Activation code (Código de activación)**, introduzca el código de activación de licencia que encontrará en su confirmación de pedido de Kamstrup, y haga clic en **Next (Siguiente)**:



Ejemplo de código de activación en la confirmación de pedido:

Pos.	Item description
1	READY Initial costs READY HCW, Fixed network, Hourly values, < 2400 metering points Activation key: KUNX... Subscription identification: READY Manager (A)

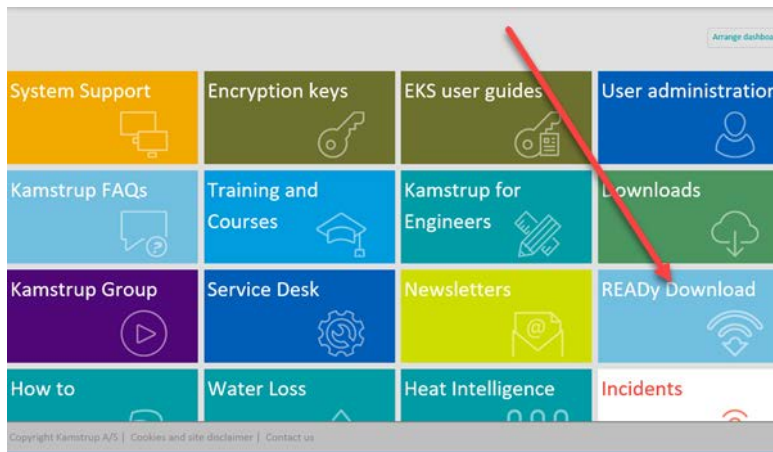
4. Haga clic en **Activate (Activar)**:



5. Descargue READY Manager

Siga los siguientes pasos para descargar READY Manager:

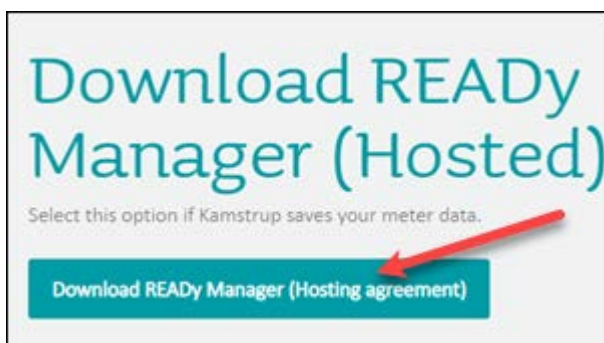
1. Inicie sesión en Mi Kamstrup. (Para más detalles, véase la sección 2 “Inicio de sesión en Mi Kamstrup”).
2. Seleccione **READY Download (Descarga de READY)**:



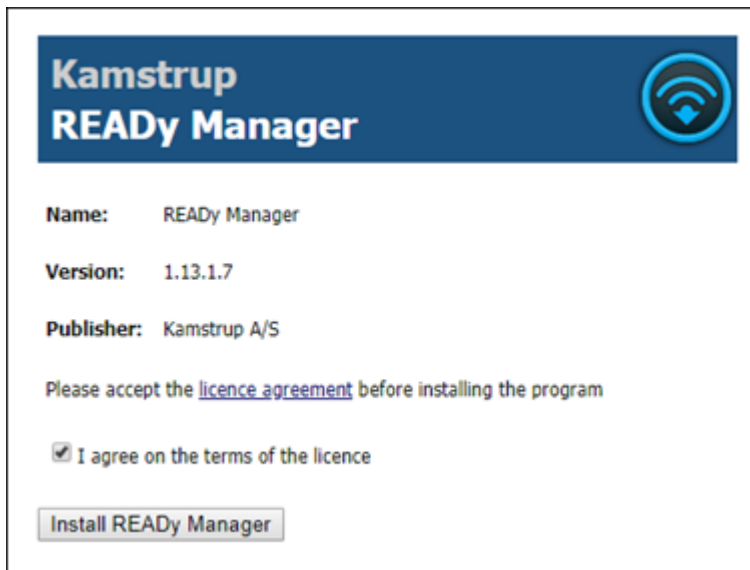
3. Siga el Paso A si ha comprado READY Hosting, o B si ha comprado READY Support:

Importante Asegúrese de descargar la versión correcta de READY Manager. De lo contrario, READY no funcionará. **En caso de duda, compruebe la confirmación de pedido de Kamstrup o póngase en contacto con Kamstrup Soporte.**

- a. READY Hosting: Haga clic en **Download READY Manager (Hosting agreement) (Descargar READY Manager (Acuerdo de alojamiento))**:



A continuación seleccione **I agree on the terms of the license (Acepto los términos de la licencia)**, y haga clic en **Install READY Manager (Descargar READY Manager)**:

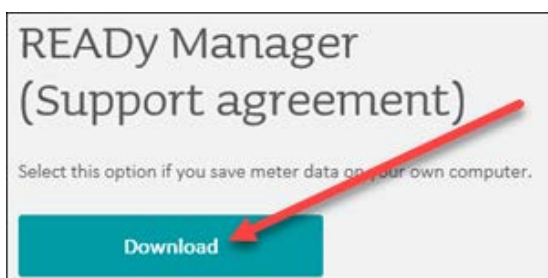


O

- b. **READY Support**: Seleccione **I agree on the terms of the license (Acepto los términos de la licencia)** y, a continuación, haga clic en **Download READY Manager (Support agreement) (Descargar READY Manager (Acuerdo de soporte))**:




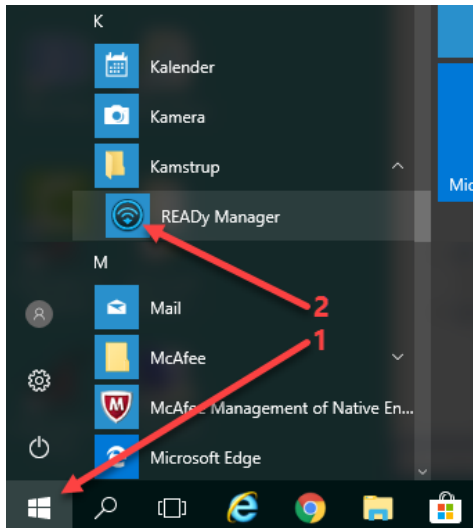
En la ventana que aparece, haga clic en **Download (Descargar)**:



- 4. Seleccione **Run (Ejecutar)** si tiene que elegir entre "Run" (Ejecutar) y "Save" (Guardar) durante la instalación.

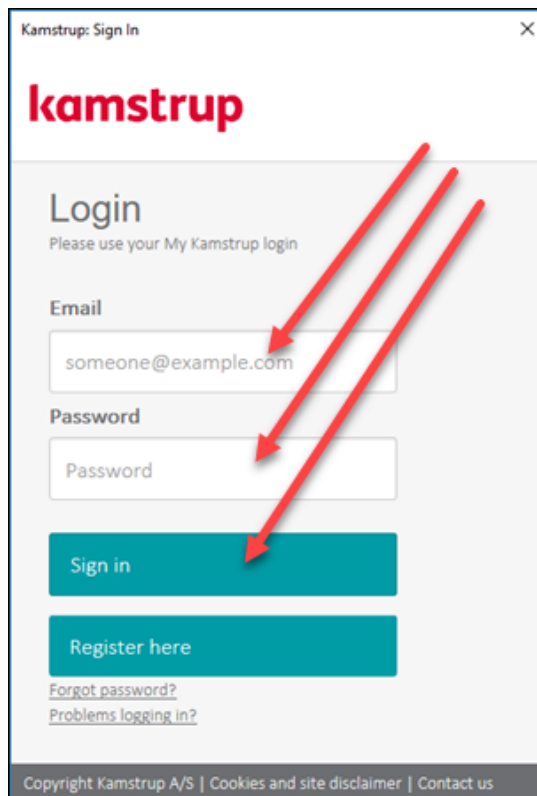
6. Abra READy Manager

- Haga clic en el  acceso directo del escritorio o vaya a: **Start Menu (Menú de inicio) > Kamstrup > READy Manager**:



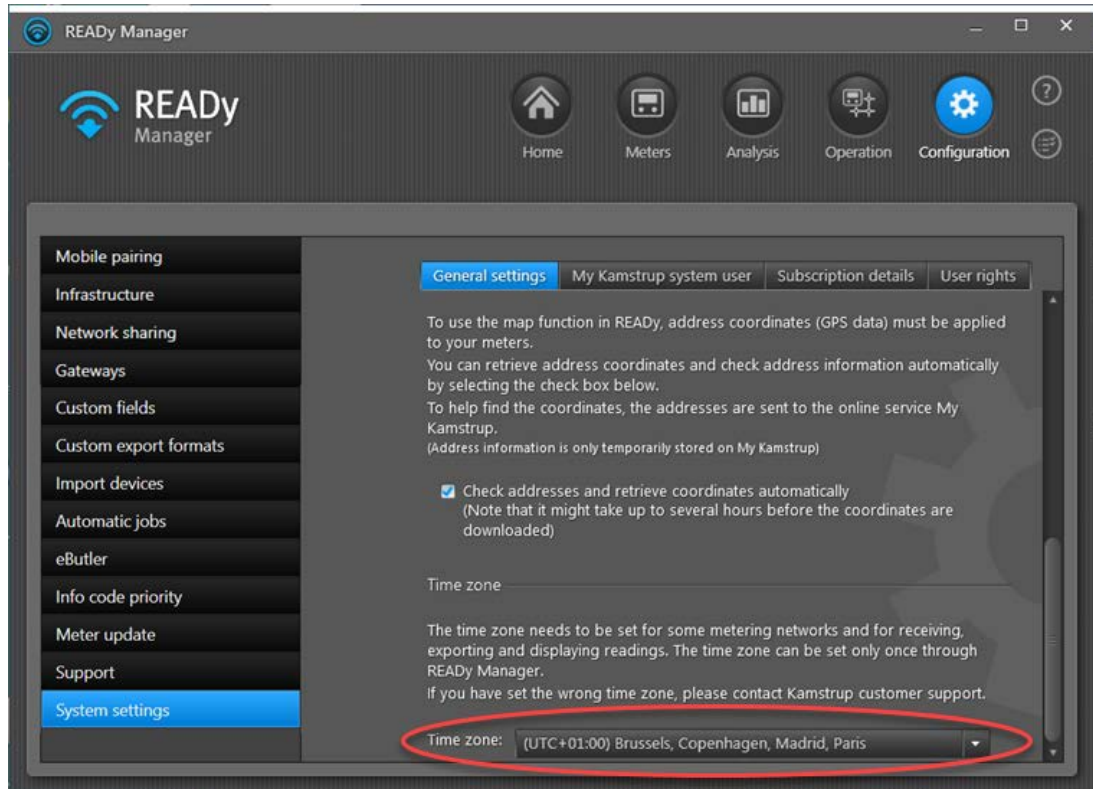
Si aparece una ventana de inicio de sesión (versión alojada de READy), siga el paso 2. De lo contrario, vaya directamente al capítulo 7.

- Introduzca la dirección de correo electrónico y contraseña para Mi Kamstrup (creado en el capítulo 1). A continuación, haga clic en **Sign in (Iniciar sesión)**:

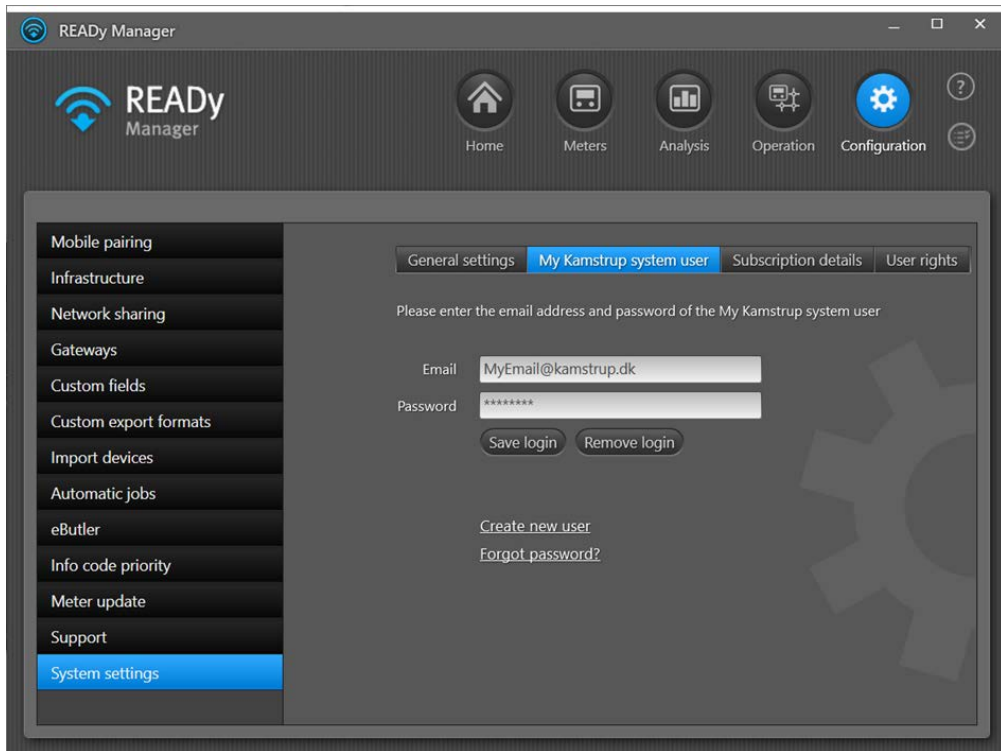


3. La primera vez que abre READY Manager:

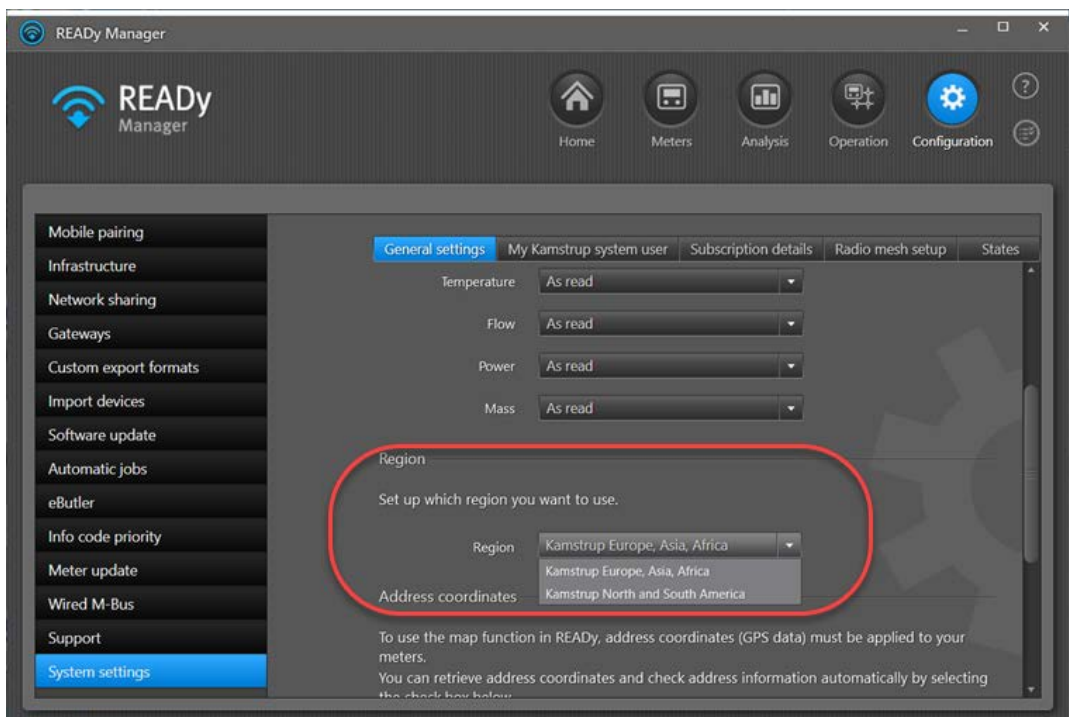
- Seleccione su zona horaria en **Configuration (Configuración) > System settings (Ajustes del sistema) > General settings (Ajustes generales)**:



- Introduzca su dirección de correo electrónico y contraseña en Mi Kamstrup (creado en el capítulo 1) en **Configuration (Configuración) > System settings (Configuración del sistema) > My Kamstrup system user (Usuario de sistema de Mi Kamstrup)** y haga clic en **Save login (Guardar inicio de sesión)**:

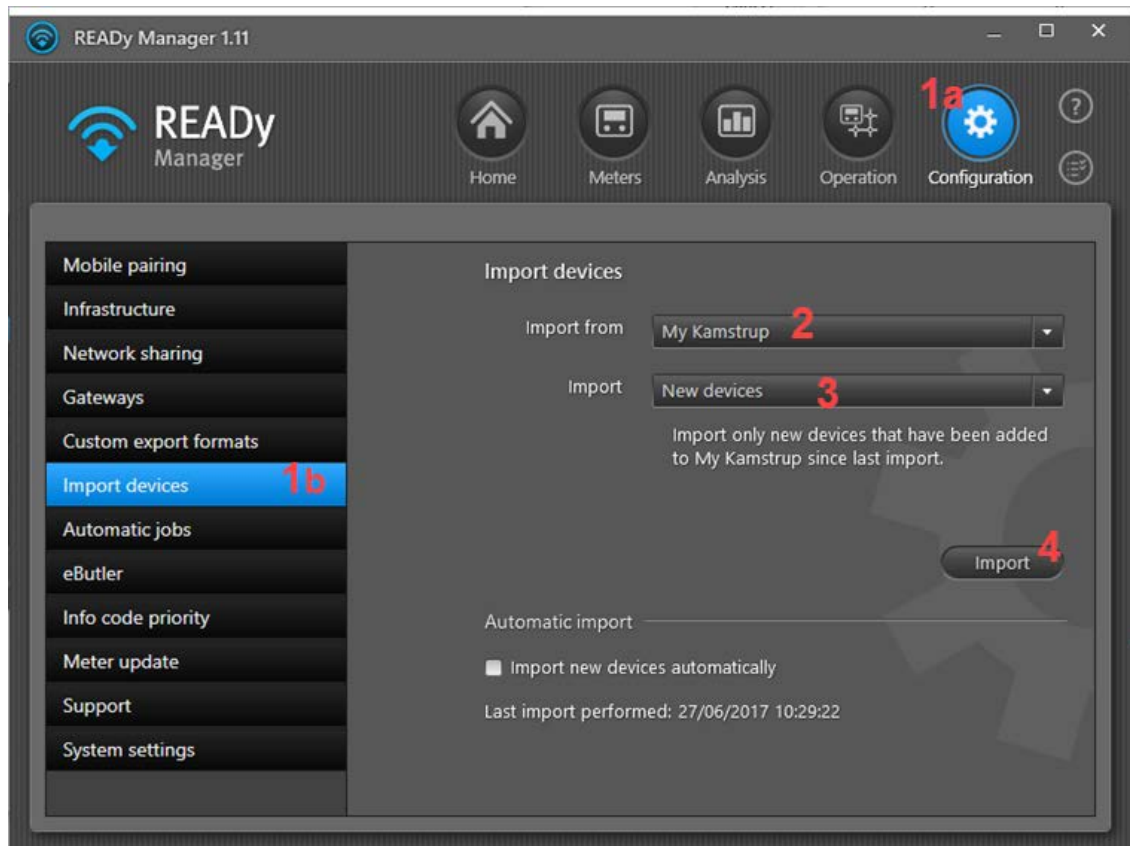


- Si tiene una instalación local de READY (es decir, un contrato de soporte y NO un contrato de alojamiento), seleccione su ubicación geográfica en **Configuration (Configuración) > System settings (Configuración del sistema) > General settings (Configuración general) > Region (Región)**:



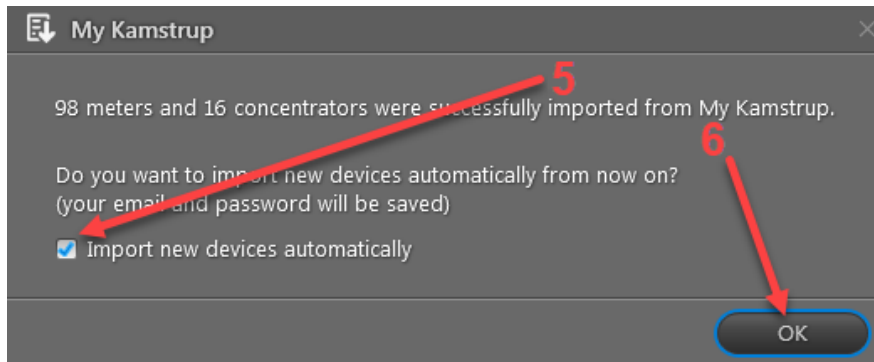
7. Importe todos sus contadores en READY Manager

- Haga clic en **Configuration (Configuración)**  en la esquina superior derecha de READY Manager, y luego seleccione **Import devices (Importar dispositivos)** a la izquierda:

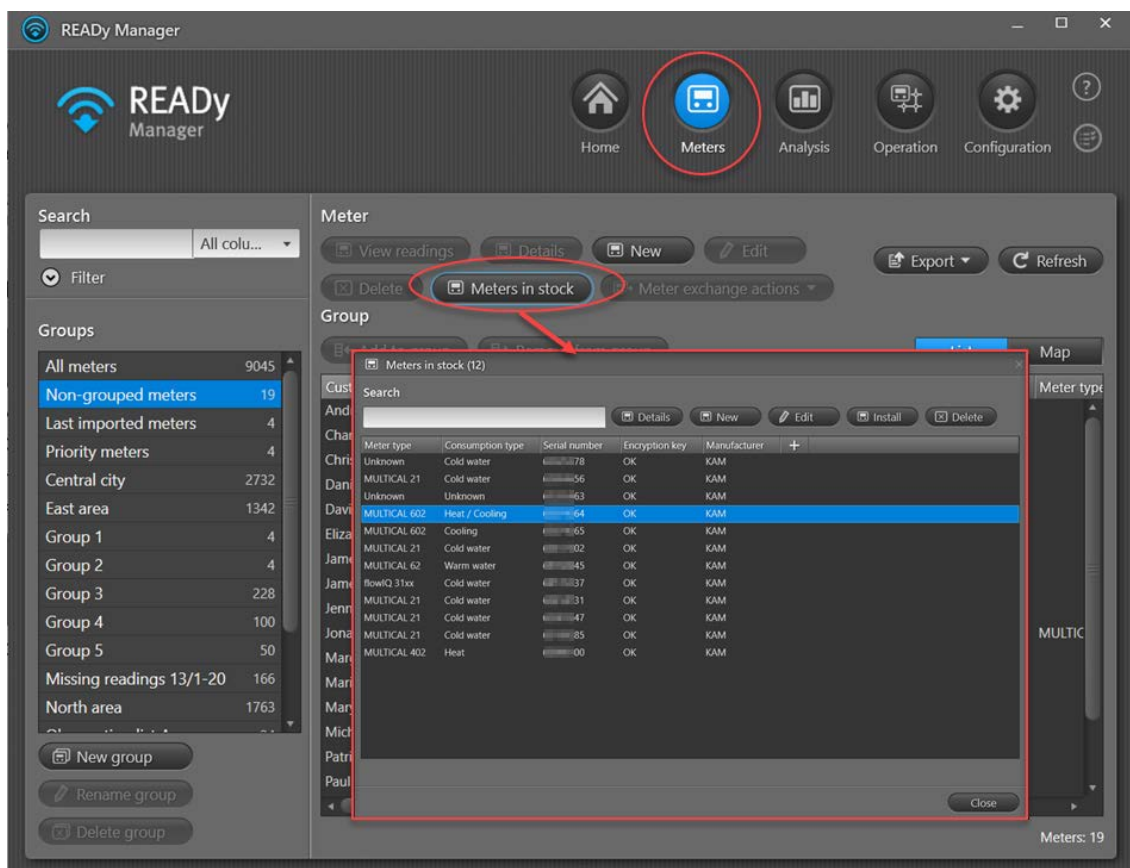


- Asegúrese de que la opción "Mi Kamstrup" está seleccionada en el campo **Import from (Importar de)**.
- En el campo **Import (Importar)**, seleccione "New devices" (Nuevos dispositivos).
- Haga clic en el botón **Import (Importar)**.

Cuando la importación se complete, aparecerá el siguiente mensaje:



5. Seleccione **Import new devices automatically (Importar nuevos dispositivos automáticamente)**.
6. Haga clic en **OK**.
7. Para ver sus contadores importados, haga clic en **Meters (Contadores)**:



Los contadores se mueven automáticamente de la lista de contadores en almacén a la vista de **Contadores** (donde se colocan los contadores en uso) cuando el número de serie del contador se adjunta a una dirección de instalación. Esto se hace importando la información del cliente en READY (consulte cómo en el capítulo siguiente).


También es posible mover manualmente los contadores en almacén a la vista de **Contadores** seleccionando los contadores y haciendo clic en el botón **Instalar** en la ventana **Contadores en almacén** y luego añadir la información del cliente.

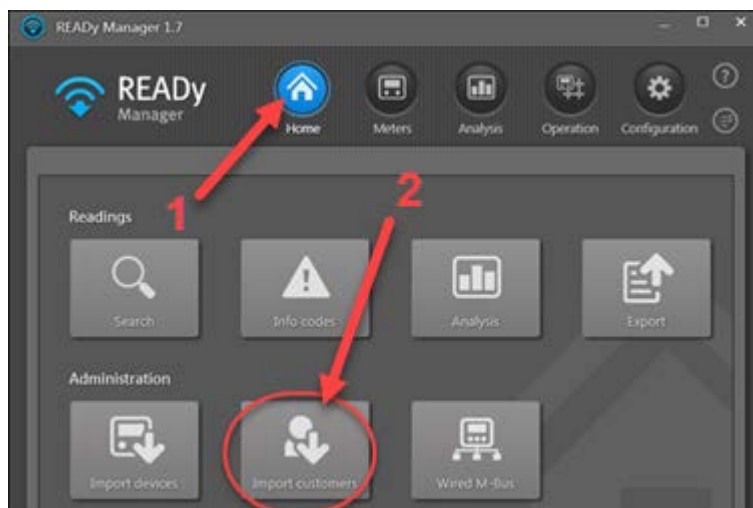
8. Importe su información del cliente en READY Manager

Si ya tiene una hoja de datos con información sobre los clientes, sus direcciones y los contadores asignados a ellos (por ejemplo en formato FDF), usted tiene la posibilidad de importar estos datos a READY.

Ejemplo de una hoja de datos con información del cliente:

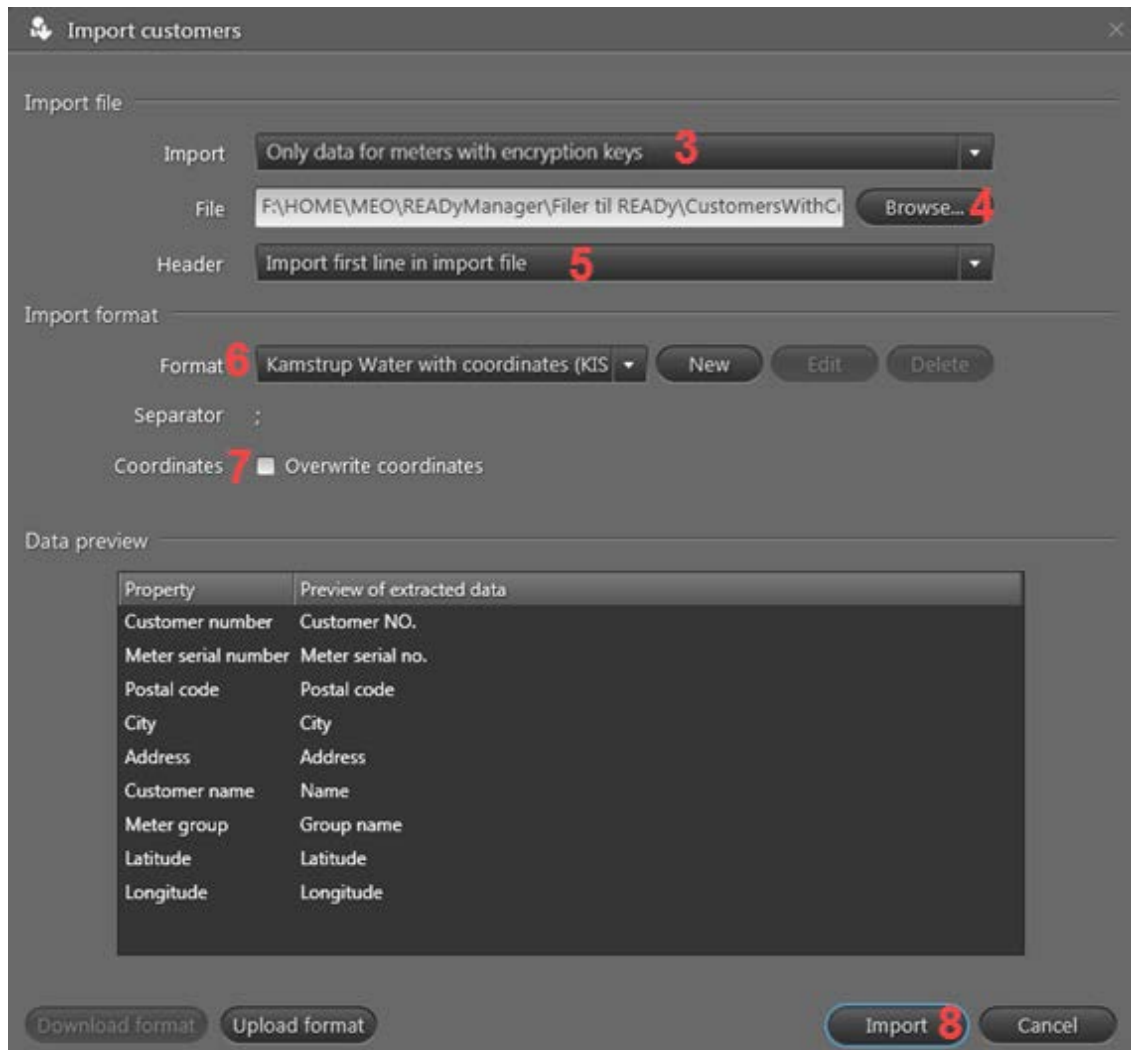
	A	B	C	D	E	F	G
1	Customer number	Meter serial number	Postal code	City	Address	Customer name	Meter group
2	112233	10001	1234	MyTown	Church Ro	Alice Johnson	MC603_Meters
3	112232	10002	1234	MyTown	Church Ro	William Green	MC603_Meters
4	112231	10004	1234	MyTown	Church Ro	Jane Taylor	MC603_Meters
5	112230	10005	1234	MyTown	Church Ro	Ryan Young	MC603_Meters
6	112234	10006	1234	MyTown	Church Ro	Oliver White	MC603_Meters
7	112235	10007	1234	MyTown	Church Ro	Rachel Hall	MC603_Meters
8							

- Haga clic en  en la esquina superior derecha de READY Manager para abrir la vista de la pantalla de **Home (Inicio)**.



- Haga clic en **Import customers (Importar clientes)**.

- En el campo **Import (Importar)**, seleccione "Only data for meters with encryption keys" (Sólo los datos para contadores con claves de cifrado) para importar la información de los clientes para los contadores que acaba de importar (en el capítulo 7).



- Haga clic en **Browse (Buscar)** al lado del campo **File (Fichero)** para buscar y seleccionar el fichero con su información del cliente. Haga clic en **Open (Abrir)**.
- En el campo **Header (Encabezado)**, seleccione "Import first line in import file" (Importe la primera línea en el fichero de importación) si su fichero no tiene línea de encabezado o "Do not import first line in import file" (No importe la primera línea en el fichero de importación" si el fichero tiene una línea de encabezado.

Fichero con encabezado:


	A	B	C	D	E	F	G
1	Customer number	Meter serial number	Postal code	City	Address	Customer name	Meter group
2	112233	10001	1234	MyTown	Church Ro Alice Johnson		MC603_Meters
3	112232	10002	1234	MyTown	Church Ro William Green		MC603_Meters
4	112231	10004	1234	MyTown	Church Ro Jane Taylor		MC603_Meters
5	112230	10005	1234	MyTown	Church Ro Ryan Young		MC603_Meters
6	112234	10006	1234	MyTown	Church Ro Oliver White		MC603_Meters
7	112235	10007	1234	MyTown	Church Ro Rachel Hall		MC603_Meters
8							

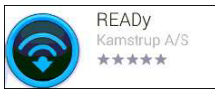
Fichero sin encabezado:

	A	B	C	D	E	F	G
1	112233	10001	1234	MyTown	Church Ro	Alice Johnson	MC603_Meters
2	112232	10002	1234	MyTown	Church Ro	William Green	MC603_Meters
3	112231	10004	1234	MyTown	Church Ro	Jane Taylor	MC603_Meters
4	112230	10005	1234	MyTown	Church Ro	Ryan Young	MC603_Meters
5	112234	10006	1234	MyTown	Church Ro	Oliver White	MC603_Meters
6	112235	10007	1234	MyTown	Church Ro	Rachel Hall	MC603_Meters
7							
8							

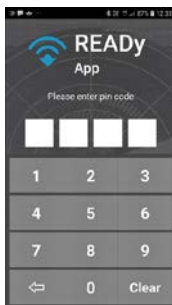
6. En el campo **Format (Formato)** seleccione el formato de su fichero de cliente.
7. Si su fichero de importación incluye coordenadas en el mapa, seleccione **Overwrite coordinates (Sobrescribir coordenadas)**. De lo contrario, deje este campo en blanco.
8. Haga clic en **Import (Importar)**.

9. Instale READY App en su teléfono móvil o tableta Android

1. En su smartphone/tableta Android: Abra Google Play Store 
2. Busque READY o Kamstrup y descargue READY App:




3. Abra READY App e introduzca una contraseña.

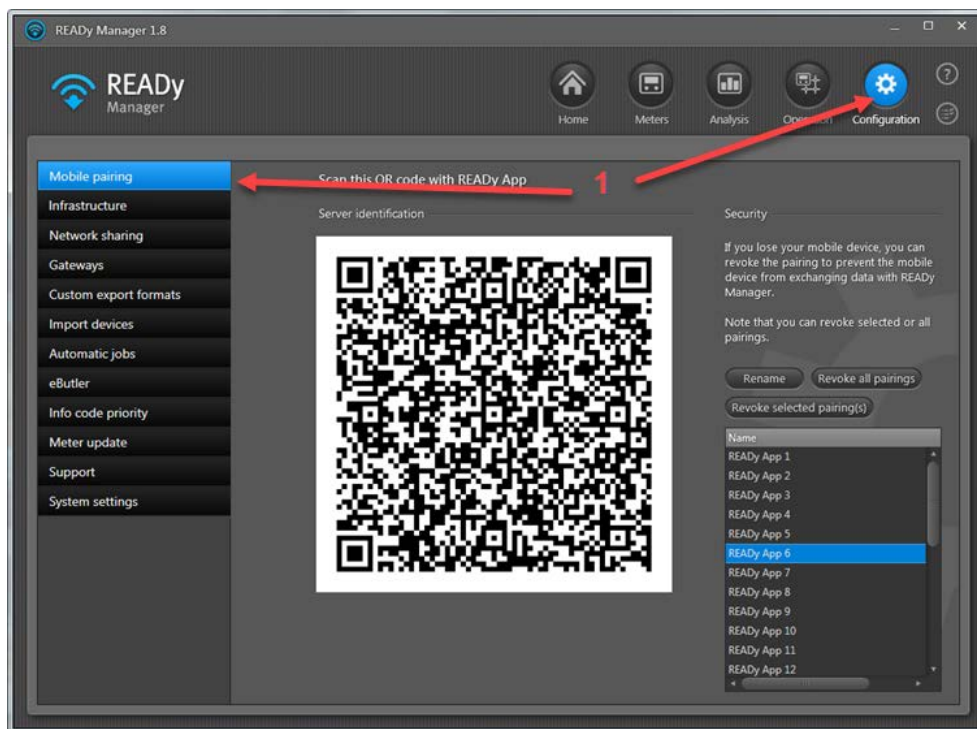


Asegúrese de recordar su contraseña.

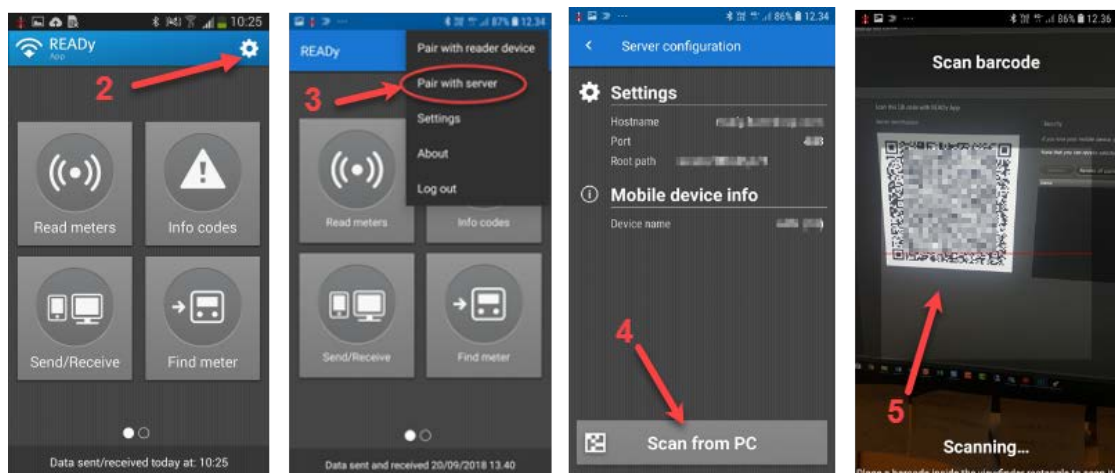
Emparejamiento de READY App con READY Manager

Utilice el siguiente procedimiento para establecer la conexión entre READY App en su smartphone/tableta y READY Manager en su PC .

1. En su PC: Haga clic en **Configuration (Configuración)**  en la esquina superior derecha de READY Manager, y luego seleccione **Mobile pairing (Emparejamiento móvil)** a la izquierda:




2. En el smartphone/tableta, toque  en la esquina superior derecha de READY App:



3. En el menú que aparece, toque **Pair with server (Emparejar con servidor)**.
4. Toque **Scan from PC (Escanear desde el PC)**.
5. Dirija el teléfono móvil hacia la pantalla del PC para escanear el código QR mostrado en READY Manager. Toque **OK**.

Ahora se visualiza las configuraciones de la conexión en la pantalla.

6. Toque  en la esquina superior izquierda para volver a la pantalla de inicio.

10. Resolución de problemas

En la tabla siguiente se enumeran varios problemas y cómo resolverlos.

Si su problema no aparece en la lista o si necesita asistencia adicional, póngase en contacto con Kamstrup de una de las siguientes maneras:

- Para problemas relacionados con Mi Kamstrup y el acceso a READy o datos de contadores, por favor envíe un correo electrónico a mykamstrup@kamstrup.com.
- Para problemas relacionados con el uso de READy Manager o READy App, por favor llame al +45 8993 1110 (lunes-jueves 8.00-16.00) o envíe un correo electrónico a supportdesk@kamstrup.com.

Problema	Causa	Solución
He creado un inicio de sesión para Mi Kamstrup pero no puedo encontrar mis contadores.	Cuando usted crea un inicio de sesión para Mi Kamstrup, debe estar conectado al número de cliente de Mi Kamstrup.	Consulte "Obtenga acceso a sus contadores" en la página 7
He creado un inicio de sesión para Mi Kamstrup pero no he recibido el correo electrónico de activación.	El sistema puede haber colocado el mensaje en su carpeta de spam por error.	Compruebe la carpeta de spam de su programa de correo para ver si el correo electrónico de activación se ha colocado en esta carpeta por error.
He creado un inicio de sesión para Mi Kamstrup, pero cuando hago clic en el enlace de activación en el correo que he recibido, no sucede nada.	Este enlace sólo es válido durante 4 horas.	Vaya a la ventana de inicio de sesión de Mi Kamstrup, introduzca su dirección de correo electrónico y pulse Restablecer contraseña . A continuación, recibirá un nuevo correo electrónico con un nuevo enlace de activación.
Me pide que contacte al superusuario de Mi Kamstrup en mi organización, pero no sé quién es.		Si inicia sesión en Mi Kamstrup (véase el capítulo 1) y seleccione Mi perfil en la parte superior de la ventana Mi Kamstrup, el nombre del superusuario aparece en la esquina inferior derecha de la ventana.
He olvidado mi contraseña para Mi Kamstrup/READy		Vaya a la ventana de inicio de sesión de Mi Kamstrup, introduzca su dirección de correo electrónico y pulse Restablecer contraseña .
¿Cuál es la diferencia entre READy Hosting y READy Support? Tenga en cuenta que READy Support también se conoce como "instalación local".	Si usted ha comprado READy Hosting, Kamstrup guarda sus datos de contadores. Si ha comprado READy Support, sus datos de contadores se guardan en su propio equipo.	En caso de duda, consulte su confirmación de pedido de Kamstrup para ver si ha comprado READy Hosting o READy Support.

11. Más ayuda

Al pulsar el signo de interrogación en la esquina superior derecha de READY Manager, se abre la ayuda en línea de READY con instrucciones paso a paso sobre cómo utilizar READY:

