

Præcisionsmåler VDEW

Manual



Kamstrup

Kamstrup A/S
Industrivej 28, Stilling
DK-8660 Skanderborg
TEL: +45 89 93 10 00
FAX: +45 89 93 10 01
E-MAIL: info@kamstrup.dk
WEB: www.kamstrup.dk

Indholdsfortegnelse

Indholdsfortegnelse	3
1. Sikkerheds- og installationstips	5
2. Betjeningselementer	7
3. LC-Display	9
4. EDIS (Energy-Data-Identification-System)	11
5. Betjening af displayet	13
5.1 Vælg displaymenu	13
5.2. Menuvalg opkaldslisten	14
5.3. Menuvalg belastningsprofiliste	14
5.4. Vælg Servicemenu	15
5.5 Menupunkt indstillingsmode	16
5.6 Menupunkt testmode	16
6. Forbindelsesdiagrammer	17
7. Kontakt	19

1. Sikkerheds- og installationstips

- Målerne kan kun anvendes til måling af elektrisk energi og må kun bruges inden for de angivne tekniske data.
- Ved installation eller ændring af måleren, afbrydes forsyningen. Dele under spænding må ikke berøres. Back-up sikringen skal derfor fjernes og opbevares på en måde, så den ikke uforvarende kan indsættes.
- Før måleren åbnes, skal den sekundære kreds til strømtransformeren kortslyttes. Højspændingen på strømtransformeren er yderst farlig, og ødelægger strømtransformerne.
- Lokale standarder, retningslinier, forskrifter og instruktioner skal overholdes. Kun autoriseret personale har tilladelse til at installere elmålere.

2. Betjeningslementer

Betjening af måleren sker via de mekaniske taster:

Impuls-LED:

lampe lyser vedvarende = intet energiforbrug eller forkert strømretning.

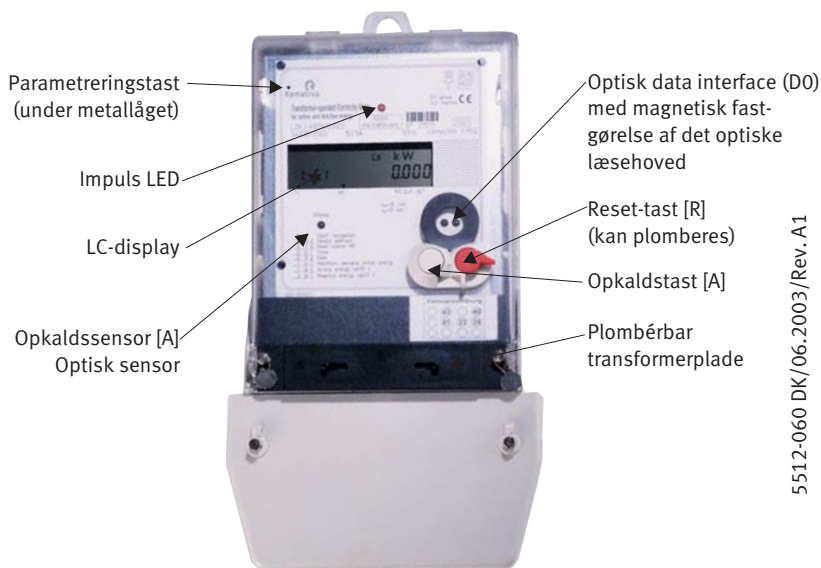
Opkaldssensoren-/tasten [A]

anvendes til aktivering af display mode og til indsamling af specifikke afregningsdata samt belastningsprofil.

Reset-tasten [R]

anvendes til fuldstændig nulstilling og også til aktivering af servicefunktionerne. Eftersom denne funktion kun er til energileverandørens brug, er føleren beskyttet af en skydekappe.

Plomberingerne må kun brydes af autoriseret personale.



3. LC-Display

Energiindikationen viser den aktuelle energitilførsel, som den blev målt af måleren (induktiv/kapacitiv reaktiv effekt).

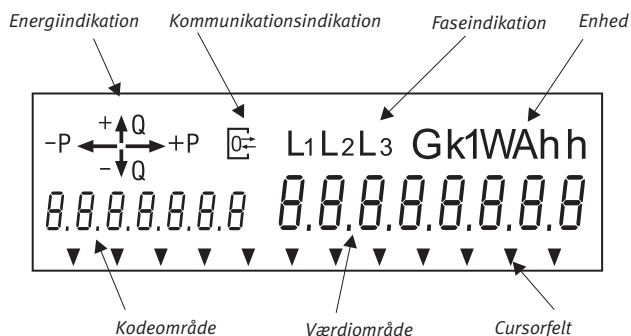
Kommunikationsindikationen fremkommer, når der kommunikeres med måleren via datainterfaces (optisk, elektrisk).

Faseindikationen viser tilslutningen af individuelle fasespændinger. Ved forkert drejefelt blinker alle 3 symboler.

I *kodeområdet* vises måleværdierne på baggrund af EDIS-koden.

I *værdiområdet* er måleværdierne repræsenteret med tilsvarende enheder.

I *cursorfeltet* vises målerens driftstilstand.



4. EDIS (Energy-Data-Identification-System)

EDIS-systemet er et identifikations-system, som først og fremmest blev udviklet til elektricitetsformål og er beskrevet i DIN 43863-3. Det tjener det formål at identificere målte værdier og data, som herigennem er uafhængig af målertype og producent. I den følgende liste beskrives de mest almindelige koder, som ofte bruges ifm. disse elmålere.

Målte variabler

1. Aktivt forbrug
2. Aktiv produktion
3. Reaktivt forbrug
4. Reaktivt produktion
5. Reaktivt forbrug Q I
- ..
8. Reaktivt forbrug Q IV

Målte typer

- x. 2. Akkumuleret (summen af Måned-max.)
- x. 4. Målt driftsperiode + gennemsnitlig effekt af aktuel målt periode
- x. 5. Gennemsnitlig effekt af den sidst målte periode (belastningsprofil værdi)
- x. 6. Måned-max. + tidsindikation (tidspunkt, dato, årstid)
- x. 8. Energi

Tariffer

- x. x. n. Tarif, n = 0 .. 4

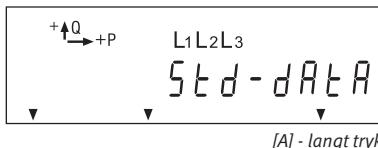
Pre-values

- x. x. x. n. Pre-values, n=0 .. 99 (henviser til tæller med nulstilling/register).

5.2. Menuvalg opkaldslisten

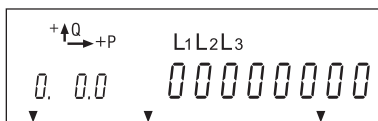
Tip: Betjening af [R] - tasten i opkaldslisten og i belastningsprofilen aktiverer en nulstilling.

5.2.1. Menuvalg: Opkaldsliste



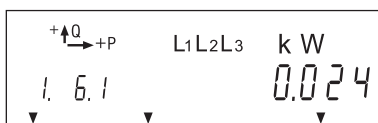
[A] - langt tryk

5.2.2. Første register



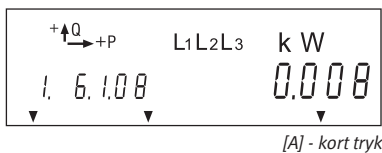
[A] - kort tryk

5.2.3. Næste register



[A] - kort tryk

5.2.4. Pre-value

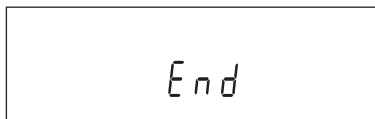


[A] - kort tryk

5.2.5 Gentag position 3 + 4 for alle ønskede værdier

[A] - langt tryk for næste register
[A] - kort tryk for registre og pre-values

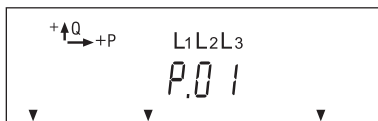
5.2.6. Slut opkaldslisten



[A] - kort tryk (fortsæt i position 2)
[A] - langt tryk (til betjeningsdisplay)

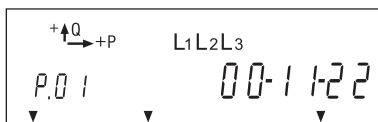
5.3. Menuvalg belastningsprofiliste

5.3.1. Menuvalg: Belastningsprofiliste



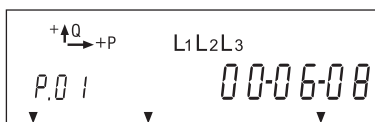
[A] - langt tryk

5.3.2. Seneste dato



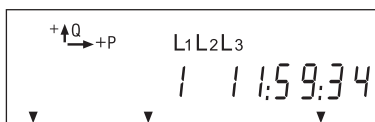
[A] - kort tryk

5.3.3. Dato for foregående dag



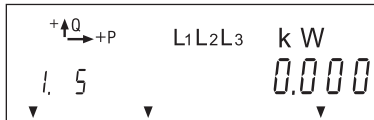
[A] - langt tryk

5.3.4. Tidspunkt for første registrering



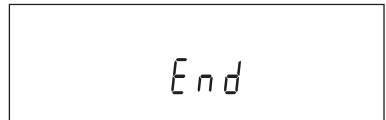
[A] - kort tryk

5.3.5. Næste værdi



[A] - kort tryk

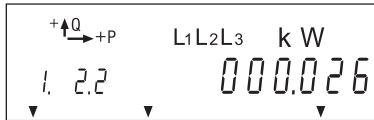
5.3.6. Slut på belastningsprofilisten



[A] - kort tryk (fortsæt i position 4)
[A] - langt tryk (til betjenings-display)

5.4. Vælg Servicemenu

5.4.1. Driftsvisning



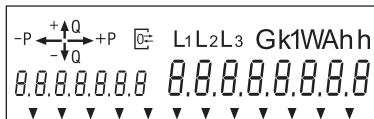
Tast [A]

5.4.4 Menupunkt: Testmode



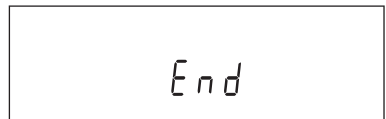
[A] - kort tryk
[A] - langt tryk (skifter til testmode)

5.4.2 Displaytestmode



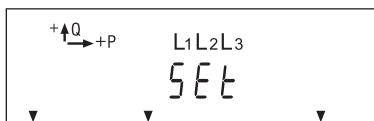
[R] - kort tryk

5.4.5 Menupunkt: Afslut



[A] - kort tryk

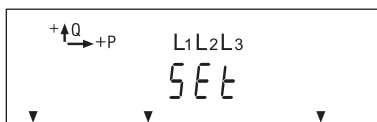
5.4.3 Menupunkt: Indstillingsmode



[A] - kort tryk
[A] - langt tryk (skifter til indstillingmode)

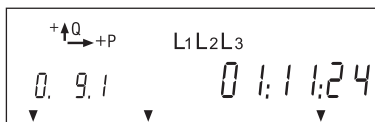
5.5 Menupunkt indstillingsmode

5.5.1 Menupunkt indstillingsmode



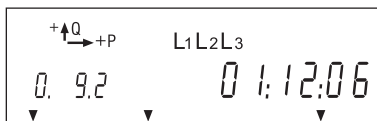
[A] - langt tryk

5.5.5 Forhøj cifferet med 1



[A] - kort tryk

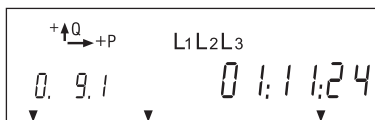
5.5.2 Første indstillingsværdi



[A] - kort tryk

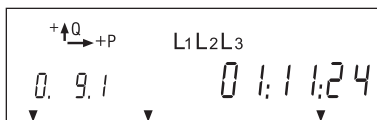
5.5.6 Gentag pkt. 4 og 5 for yderligere cifre

5.5.7 Alle cifre blinker



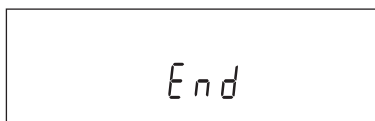
[A] - kort tryk (bibehold gammel værdi)
[R] - langt tryk (gem ny værdi)

5.5.3 Næste værdi



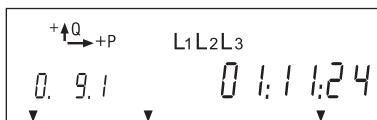
[R] - kort tryk

5.5.8 Afslut indstillingsmode



[A] - kort tryk (skifter til pkt. 2)
[A] - langt tryk (til driftsvisning)

5.5.4 Første ciffer blinker

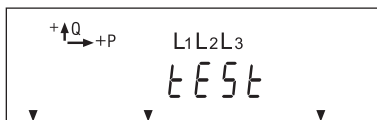


[A] - kort tryk

5.6 Menupunkt testmode

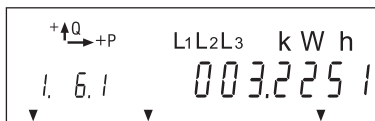
Bemærk: I testmode vises alle energiregistre med flere cifre

5.6.1 Menupunkt: Testmode



[A] - langt tryk

5.6.3 Næste værdi

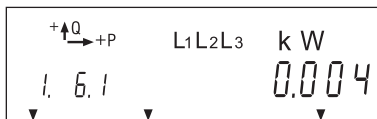


[A] - kort tryk

5.6.4 Gentag pkt. 3 for de ønskede værdier

[A] - langt tryk (til driftsvisning)

5.6.2 Første værdi



[A] - kort tryk

6. Forbindelsesdiagrammer

Det til enhver tid gældende tilslutningsdiagram er vedlagt i målerens klemdæksel samt i leveringsbilagene.

7. Kontakt

Kamstrup A/S
Industrivej 28, Stilling
8660 Skanderborg
TEL.: +45 89 93 10 00
FAX: +45 89 93 10 01
E-MAIL: info@kamstrup.dk
WEB: www.kamstrup.dk

