

Asennus- ja käyttöohje

M-Bus Master MultiPort 250D

Web Palvelin



Sisältö

1	IP->COM ohjelma	3
1.1	IP->COM Konfigurointi	4
2	Päävalikko	6
3	Status valikko	7
4	Asetukset	7
5	Etäkäyttö	8
6	Tapahtumaloggerit	8
7	Käyttäjänitteen tiedot	9
8	M-Bus Master MultiPort 250D tietoja	9

Web Palvelin

M-Bus Master MultiPort 250D:ssä on sisäänrakennettu web serveri etäkäyttöön- ja konfigurointiin, Seuraavia PC-ohjelmia voidaan käyttää:

- Microsoft® Internet Explorer version 8
- Mozilla Firefox 3
- Google Chrome 5

Jotta voidaan kommunikoida M-Bus Masterin kanssa, IP osoite COM porttimuuntimelle täytyy asentaa, Ohjelma voidaan ladata Kamstrupin kotisivuilta,

Kommunikointiin voidaan käyttää RS-232, RS-485 ja USB portteja,

Saatavilla olevat optiot on kerrottu alla,

1 IP->COM ohjelma

IP->COM Program* ohjelma on ladattavissa osoitteesta <https://www.kamstrup.com/en-en/products-solutions/service-and-support/downloads-m-bus-master>,

kamstrup

Location: Global | About Kamstrup | Green | Technical documents | My Kamstrup

Business areas | Products & solutions | Case Stories | News | Events | Partners | Contact

Smart Grid | Water Meters | Thermal Energy Meters | Meter Reading | Service & Support

Contact

Software downloads

Meter reading programmes

- [M-Bus Master MultEon 3500](#) ←
- [Wireless M-Bus Dongle](#)
- [Kamstrup USB Driver](#)
- [USB tool for ensemble meter display \(documentation\)](#)
- [MULTICA® Module Programmer](#)

Software for LON

Retrieve software and documentation for Kamstrup's LON modules.

Heat, Cooling & Water Meters

MULTICA® III & MULTICA® 05

- Standard version

Software: 5096172, Rev. C1 (2.08 MB)

Valitse; Tuotteet ja ratkaisut → Palvelut ja tuki,
Tallenna ohjelma tietokoneellesi, Käynnistä asennusohjelma ja seuraa näytön ohjeita,
Käynnistä ohjelma kun asennus on suoritettu loppuun,

*] The IP->COM ohjelma on ilmainen Stephen Hill, Copyright © 2002, Kaikki oikeudet pidätetään,

1.1 IP->COM Konfigurointi

Valitse COM- Portti johon M-Bus Master on liitetty, Huomaa että USB liitäntä vaatii myös COM Portti valinnan, Valitse Configure,



Standardi start-up näyttö,

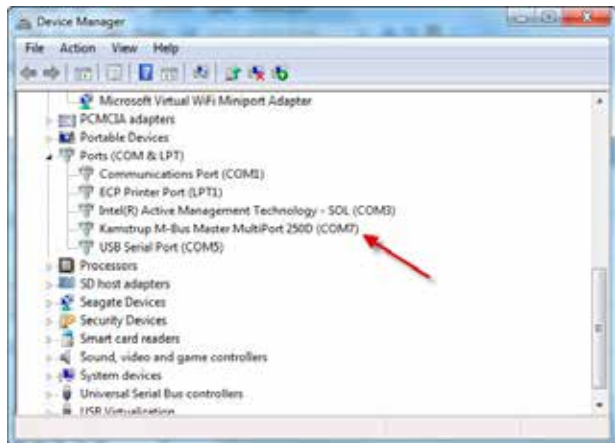
Valitse 38400, 8, None, 1, None ja klikkaa Apply, Vaihtoehtoisesti, 9600, 8, None, 1, None, voidaan valita jos väyläkaapeli on erittäin pitkä, Huomaa että 9600 liikennöintinopeus on jonkin verran hitaampi kuin 38400, TCP/IP Service valikossa, valitse Allow multiple connections ja Allow only 1st connection to Tx, Support Telnet ja Strip Line alueiden tulee olla tyhjiä, Porttinumero täytetään automaattisesti, Tämän jälkeen valitse Enable,



Kun suoritettu loppuun, Disable tulee valita jotta vapautetaan COM- portti,



Valitut COM- portit näkyvät laitehallinnassa,



Laitehallinta,

Jos haluat muuttaa valittua COM- porttia, tuplaklikkaa sitä laitehallinnassa, Port settings valikosta voitse Advanced ja muuta tarvittavan COM- portin asetuksia,



Porttiasetukset,



Porttiasetukset, advanced,

2 Päävalikko

Jotta pääset yhteyteen M-Bus Master MultiPort 250D:n kanssa, käynnistä selain ja kirjoita, <http://localhost:xxxx>,

Muuta xxxx kohtaan IP->COM ohjelman porttinumero ,

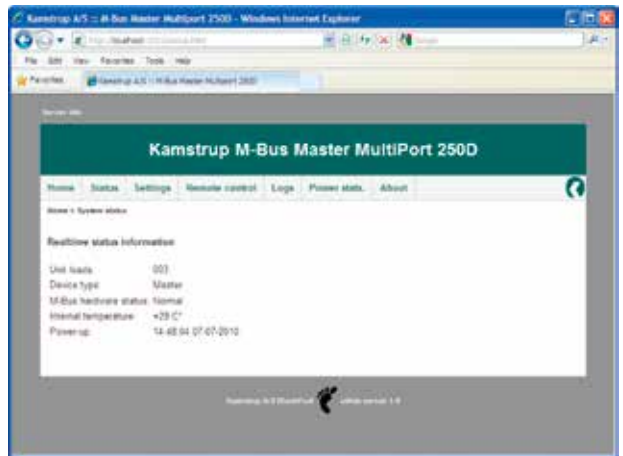
Esimerkissä 1022, jossa 22 vastaa COM- porttia johon M-Bus Master on liitetty

Tämän jälkeen hae valikosta kohta jota haluat hakea,



3 Status valikko

Näyttää M-Bus Masterin useita tämän hetkisiä tietoja,



4 Asetukset

Päiväyksen, ajan, PIN- koodin, jne asetukset,



5 Etäkäyttö

M-Bus Masteria voidaan ohjata web palvelimen avulla,



6 Tapahtumaloggerit

Näyttää yleisnäytön tapahtumista,



7 Käyttäjännitteen tiedot

Näyttää milloin M-Bus Masteriin on kytketty jännite ja milloin pois,



8 M-Bus Master MultiPort 250D tietoja

Näyttää sarjanumeron, laitteiston ja ohjelmiston versiot,



