

Käyttöopas

Kamstrup 382



Käyttöohjeet

Kytke mittari arvokilvessä olevan kytkentäkaavion mukaisesti.

Mittarin asetuksista riippuen näytössä näkyy joko tietty arvo tai näkymä muuttuu 10 sekunnin välein.

Näkymästä toiseen voidaan siirtyä joko painikkeella selaamalla tai automaattisella rullauksella. Esiin tulevat näytöt riippuvat mittarin asetuksista.

Asennus- ja turvaohjeet

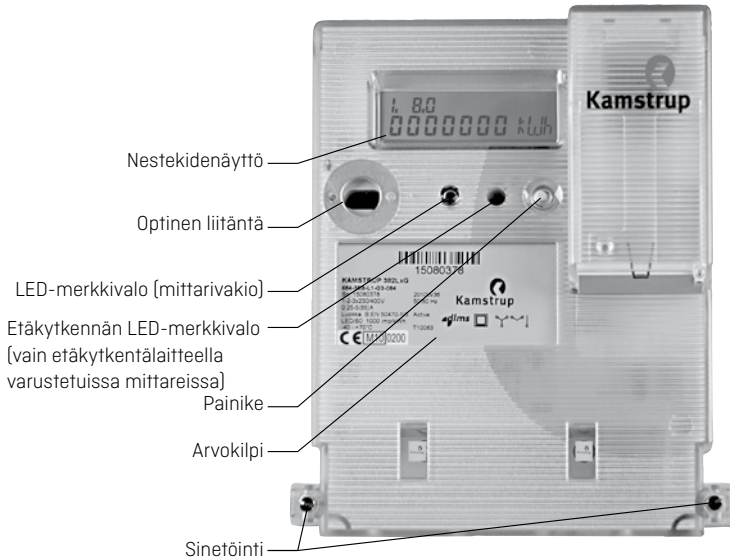
Mittaria saa käyttää ainoastaan sähköenergian mittaamiseen määrätyllä virta-alueella. Mittari on kytkettävä pois toiminnasta huolto- ja korjaustöiden ajaksi. Mittarin sisäisiin osiin koskeminen mittarin ollessa toiminnassa on erittäin vaarallista.

Tästä syystä on noudatettava asianmukaisia varotoimia ja asiaton pääsy mittarin sisäosiin on estettävä.

Viranomaisten määräyksiä ja ohjeita on noudatettava. Sähkömittarin saa asentaa vain valtuutettu asentaja.

Mittari on suojattava oikosulkuvirroilta arvokilvessä olevan maksimivirran mukaisesti.

Jos turvallisuus- ja asennusohjeita ei noudateta, takuu raukeaa.



Mittarivakioita osoittava merkkivalo vilkkuu suhteessa kulutettuun pätoenergiaan.

Vain valtuutetut huoltohenkilöt saavat murtaa laitteen sinetit.

Nestekidenäyttö

Vaiheosoittimilla (L1, L2 ja L3) on useita toimintoja, jotka on kuvattu seuraavassa.

Mittarin nollauksen (jännitteen katkaisun) ja 4 tunnin käytön jälkeen:

Osoittimet L1, L2, L3	Kuvaus
Päällä	Jännite on yli minimirajan (160V) ja kuorma yli minimirajan (2,3W).
Pois päältä	Jännite on alle minimirajan (160V).
Vilkkuu	Jännite on yli minimirajan (160V) ja kuorma alle minimirajan (2,3W).

4 tunnin käytön jälkeen:

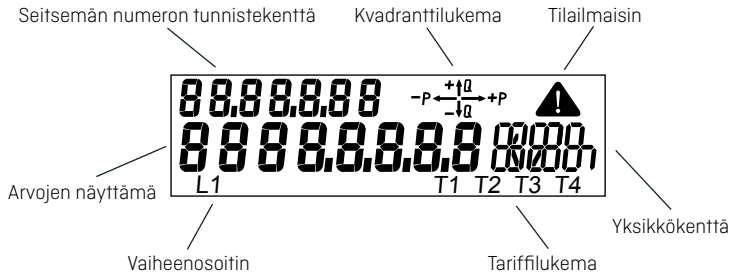
Osoittimet L1, L2, L3	Kuvaus
Päällä	Jännite on yli minimirajan (160V).
Pois päältä	Jännite on alle minimirajan (160V).

Kvadranttinoolet ilmaisevat kulutuksen. Nuoli näkyy, kun on kulutusta. Kun kulutusta ei ole, nuoli ei näy.

LED-merkkivalon vilkkuminen ilmaisee aina kulutuksen.

Mittattu yksikkö tulee näkyviin näytön oikeaan reunaan.

Tariffinäyttö osoittaa aktiivisen tariffin.



Liitännät

	Monisäiekaapeli	7-säiekaapeli	Massiivinen / liittimet
Messinkiliitin 35 mm ²	≥ 10 mm ²	≥ 10 mm ²	≥ 4 mm ²
Teräsliitin 35 mm ²	≥ 6 mm ²	≥ 6 mm ²	≥ 1,5 mm ²
Teräsliitin 25 mm ²	≥ 6 mm ²	≥ 6 mm ²	≥ 1,5 mm ²

Koko: 1,5 – 25 mm²
hissiliitin
1,5 – 35 mm²
hissiliitin

Ruuvi: Pz 2

Kiristysmomentti: 2,5 – 3 Nm

Tyypit, joissa on sisäänrakennettu radio

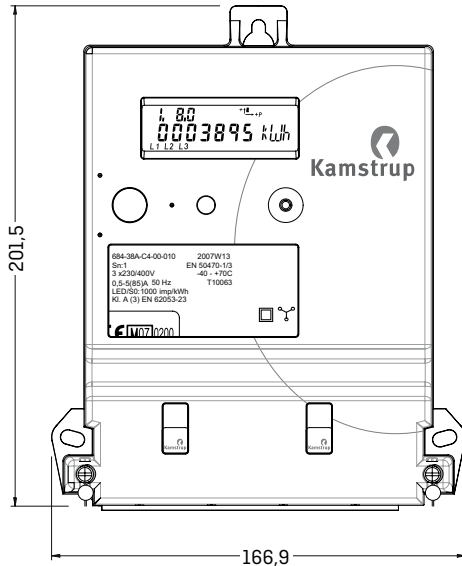
Jos mittari on varustettu etälukua varten sisäänrakennetulla radiokortilla, se yhdistää automaattisesti radioverkkoon. Sisäänrakennettu radio on varustettu sisäisellä antennilla. Radiosignaalin vahvuus voidaan lukea käsiterminaalien avulla. Jos radiosignaali on liian heikko, tarvitaan ulkoinen antenni. Tietoja saatavilla olevista antenneista saat Kamstrup A/S Suomen toimistosta.

Jos mittarin tiedonsiirto ei toimi tiedonsiirtokortin asentamisen jälkeen, ota yhteyttä Kamstrup A/S Suomen toimistoon.

Tyypit, joissa on etäkytkentälaitte

Tällaisissa mittareissa on tarkistettava, että punainen LED-valo ei pala. Punainen LED-valo ilmaisee, että tehonsyöttö kuluttajalle on katkaistava.

Asennusmitat



Kytkäkaaviot

Kytkäkaavio on arvokilvessä.

