

flowIQ® 2200 y 3200

Guía de Instalación Rápida

KWMx220



Kamstrup

kamstrup.com - info-us@kamstrup.com



Pasos de la guía de instalación rápida



Información importante antes de la instalación

1



Instalación

2



Revisión de la instalación

3



Montaje de la RF antena

4



Montaje de la tapa

5



Precauciones

6



La instalación debe ser llevada a cabo exclusivamente por instaladores autorizados.



Más información en
kamstrup.com



Información importante antes de la instalación

1.2



Temperatura permitida del agua



0,5 °C...50 °C



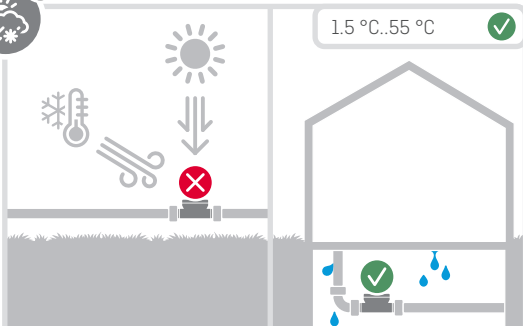
Presión máxima de funcionamiento



250 PSI



Instalación fija con vibración mínima. Clase ambiental electromagnética: Residencial y comercial

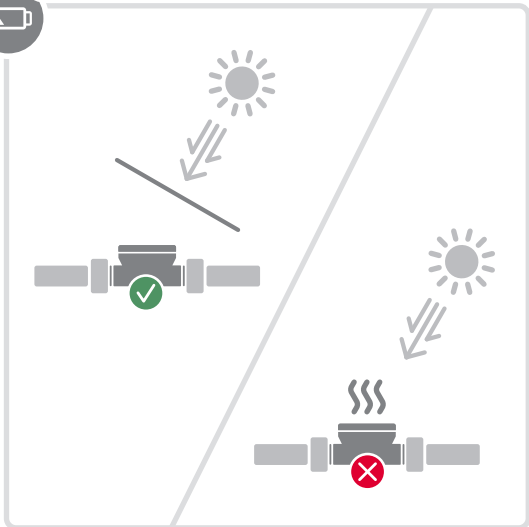


Humedad de condensación permitida. (Instalación en interiores en cuartos de servicio y en exteriores en cajas de medidores). Evítese la instalación bajo el sol directo y en lugares que la temperatura pueda estar bajo cero.

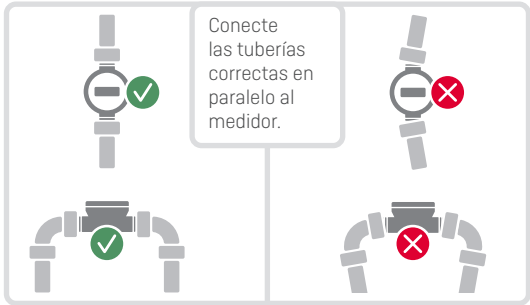
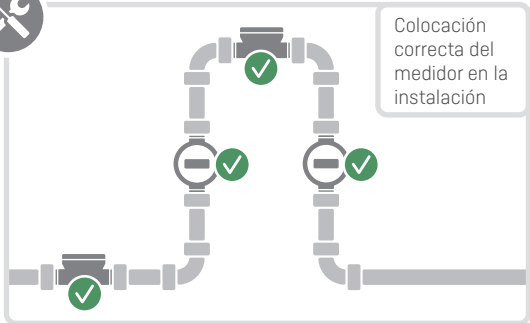


Clasificación IP68 [impermeable-sumergible]





El medidor puede instalarse en interiores, en una caja o bajo el agua, pero debe evitarse la exposición al sol directo. Un aumento de temperatura ambiente puede afectar negativamente la vida útil de la batería ($t_{BAT} < 35^{\circ}\text{C}$)





Asegúrese de que la presión sea correcta

2.2



El medidor se llena de agua durante el funcionamiento.



≥ 5 PSI 



Presión de agua demasiado baja



< 5 PSI 



Evite que entre aire en el flujo de agua.

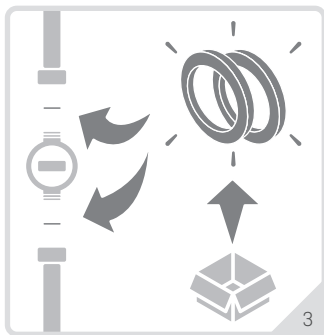
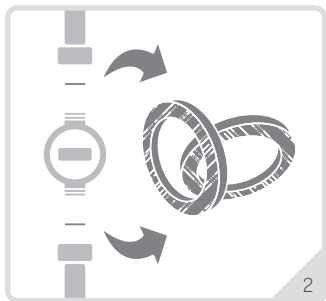
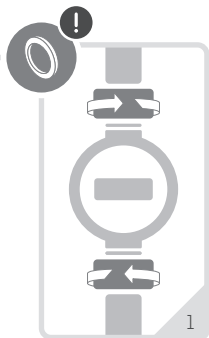


Aire 



Reemplace las juntas al instalar un medidor nuevo

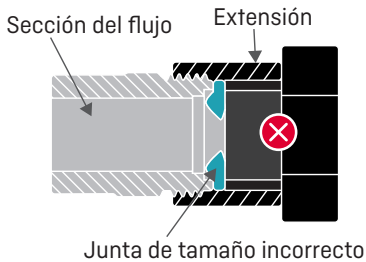
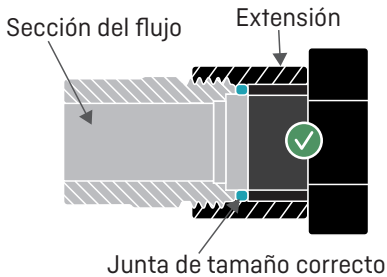
2.3





Asegúrese de que el tamaño de junta sea correcto

2.4






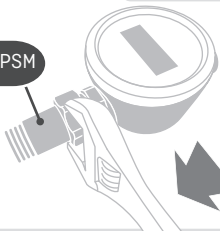
¡Importante! Tenga en cuenta el torque máximo

2.5




Torque máximo para 3/4"
NPSM PPS medidores : 11 lb-ft 

3/4" NPSM

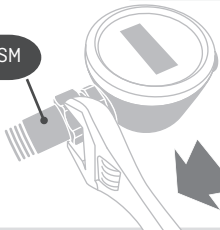


11 lb-ft 



Torque máximo para 1"
NPSM PPS medidores: 22 lb-ft 

1" NPSM



22 lb-ft 

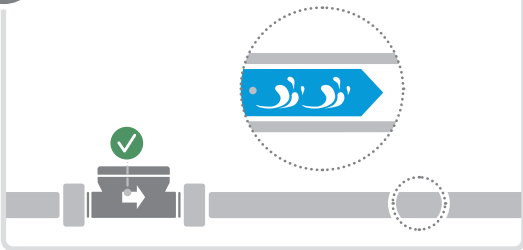


Instale el medidor en la dirección correcta del flujo

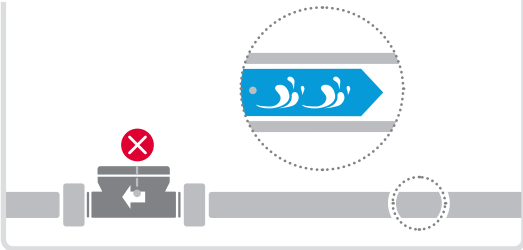
2.6

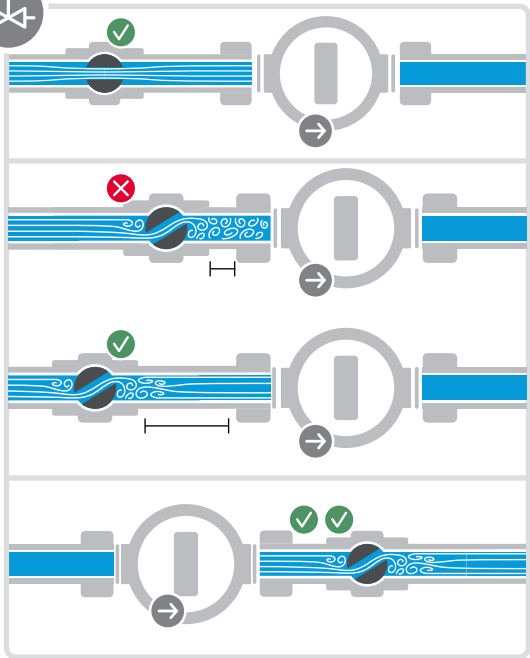


Mismo Dirección de flujo y medidor



Direcciones opuestas de flujo y medidor





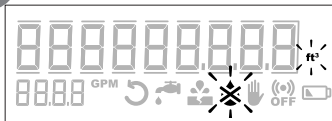


Revisión de la instalación

3.1



Instalación completada.



Asegúrese de que en la pantalla aparezca la indicación **DRY** (seco) y la unidad de medida deseada.



1

Abra el suministro del agua.



2



Revise que la pantalla cambie a **FLOW** (caudal) y que el medidor esté en movimiento.



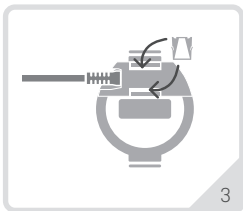
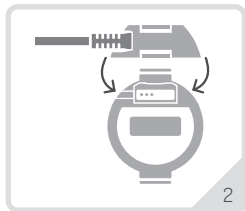
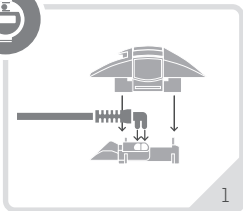
Estado actual de la pantalla...



...Poco después



La pantalla se actualiza frecuentemente, para que el instalador pueda confirmar que el medidor funciona correctamente.



Nota: Para las antenas de pozo, utilice las abrazaderas 30-26-1211; y para las antenas montadas en la parte superior, utilice las abrazaderas 30-26-1214.





Para medidores sujetos a cualquier tipo de impacto mecánico, Kamstrup recomienda instalar una tapa plástica protectora. Esto protege la pantalla del medidor tanto de luz solar directa como de impactos moderados.

Tanto para los medidores flowIQ® 2200 como para los medidores flowIQ® 3200, es posible instalar una tapa plástica.

Nota: La instalación de una tapa es obligatoria para los medidores de agua recuperada.



Advertencia

La operación de este equipo está sujeta a las siguientes dos condiciones:

- (1) Es posible que este equipo o dispositivo no cause interferencia perjudicial y
- (2) Este equipo o dispositivo debe aceptar cualquier interferencia, incluyendo la que pueda causar su operación no deseada.

Kamstrup Water Metering, LLC

2855 Forsyth Commerce Way, Building 200

Cumming, GA 30040, USA

T: +1 (404) 835-6716

info-us@kamstrup.com