

Installationstrin	
Information	1
Installation af ekstern antenne	2
Aktivering af radio	3
Tjek af netværksperformance	4
NB-LoT-netværksperformance	5

### Information 1.1

Måleren har forskellige displaymenuer, og menuerne aktiveres ved hjælp af en magnet. Magneten kan være et optisk læsehoved med IR-interface.

Det er vigtigt at sikre, at måleren er installeret med den bedst mulige radioperformance for at opnå den maksimale batterilevetid for måleren. Hvis måleren installeres i dårlige radioforhold, reduceres målerens batterilevetid.

Radioen i måleren kan aktiveres på 2 måder:

- 1 Aktivering med vandflow
- 2 Aktivering med menuen i displayet

### Installation af ekstern antenne 2.1

NB-LoT-antennen leveres sammen med måleren. Den skal installeres, før måleren sættes i drift.

Skub antennen ind i måleren

Skub plomberingslåsene ind i måleren

Antennen er monteret ✓

Kamstrup A/S  
 Industrivej 28, Stilling  
 DK-8660 Skanderborg  
 T: +45 89 83 10 00  
 info@kamstrup.com  
 kamstrup.com

### Installation af ekstern antenne 2.2

Sørg for, at der ikke er noget mellemrum mellem antennen og den blå ring, og at antennen klikker på plads.

### Aktivering af radio med vandflow 3.1

Aktivering af radio i måler med vandflow ✓

Display uden flow

### Aktivering af radio med vandflow 3.2

Når der løber vand gennem måleren, tænder radioen automatisk.

Efterfølgende udfører måleren automatisk et netværksopkald ["CALL"]. Dette netværksopkald kan tage op til et minut. Måleren skriver "donE" i det nederste venstre hjørne, hvis forbindelsen er ok.

Se "Tjek af netværksperformance", hvis der ikke skrives "donE" i displayet.

### Aktivering af radio med menuen i displayet 3.3

1 - 2 - 3 s

Aktiver menuen ved at holde en magnet over målerens optiske IR-interface i 3 sekunder. Når den er aktiveret, vises alle segmenterne i displayet.



Kamstrup A/S · 55123434\_A2\_DA\_04\_2024



Naviger til **"dont CALL"** ved at placere magneten på målerens optiske IR-interface i 1 sekund.  
**"dont CALL"** begynder at blinke efter 5 sekunder.



1 sekund

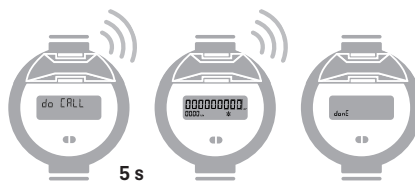
Aktiver **"do CALL"** ved at placere magneten over det optiske IR-interface i 1 sekund.



1 sekund



Måleren returnerer til visningen af det legale volumen og udfører et netværksopkald. Dette kan tage flere minutter.

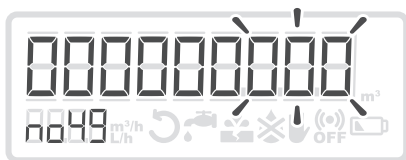
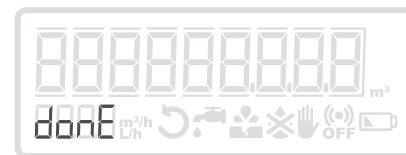


5 s

Måleren viser **"done"** i det nederste venstre hjørne, når forbindelsen er ok.



Under idriftsættelsen af måleren er det vigtigt at tjekke netværksperformance ved at følge disse trin:  
 Hvis målerdisplayet ikke skriver "done" i displayet under idriftsættelsen: Kontroller status på kommunikationen i menuen **"no49"**.



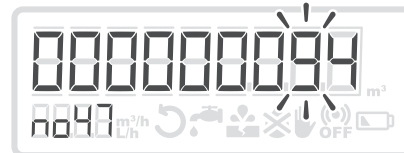
Typiske statuskoder under montagen:

- 255: Intet opkald foretaget/ingen forbindelse forsøgt etableret endnu
- 0: Transmission udført
- 1: Afventer registrering på netværk
- 3: Afventer kvittering
- 7: Transmission udført, men ikke alle data blev leveret
- 10: Overførsel venter
- 33: Tilslutning venter



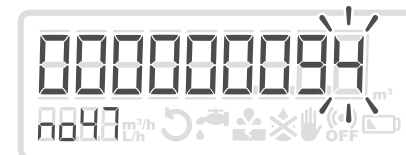
Kontroller status på radioforbindelseskvaliteten i menuen **"no47"**.  
 Det næstsidste ciffer (9) viser netværksforbindelsen:

- 9: Forbundet med NB-IoT-netværket
- 0: Ikke forbundet med NB-IoT-netværket



Det sidste ciffer viser forbindelseskvaliteten, hvis forbindelsen kan oprettes:

- 0: Dårlig
- 1: Svag
- 2: Middel
- 3: God
- 4: Fremragende



Hvis det sidste ciffer er 1 eller lavere = Forbindelsen er IKKE OK.

4 = Fremragende	} Acceptabel
3 = God	
2 = Middel	
1 = Svag	} Uacceptabel, tjek antenntilslutningen
0 = Dårlig	



Det er muligt at tjekke målerens netværksperformance i målerdisplayet. Kamstrup anbefaler altid at tjekke målerens radioperformance og at sørge for, at performance er mindst middel.



Det er vigtigt at sikre, at måleren er installeret med den bedst mulige radioperformance for at opnå den maksimale batterilevetid for måleren. Hvis måleren er installeret i dårlige radioforhold, f.eks. i en målerbrønd, anbefales det at tjekke status for netværksperformance.