



Conectati contorul in conformitate cu diagrama gravata cu laser pe contor.

In functie de configuratie, pe ecran este afisata o valoare fixa sau afisajul se schimba intre indicatiile selectate, la fiecare 10 secunde.

Citirile afisate se pot schimba, manual, prin apasarea butonului din stanga, de pe contor. Indicatiile disponibile depind de configuratia contorului.

### Ghid de securitate la instalare

Contorul trebuie utilizat exclusiv pentru masurarea energiei electrice si trebuie sa functioneze doar in domeniul de valori specificate.

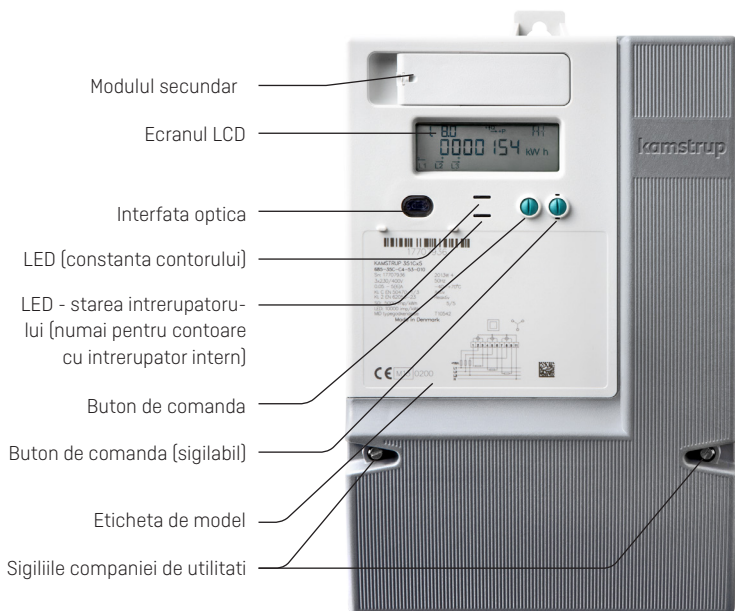
Contorul trebuie sa fie deconectat atunci cand se intervine asupra lui. Poate fi extrem de periculos sa atingeti componentele contorului, atunci cand acesta este in functiune.

De aceea, siguranta fuzibila trebuie sa fie indepartata, in timpul instalarii lui, astfel incat sa previna eventualul acces al personalului neautorizat, la tabloul general.

La montaj se vor respecta standardele, directivele, normativele si instructiunile locale. Numai personalul autorizat are permisiunea sa instaleze contoare de energie electrica.

Contoarele cu racordare directa trebuie sa fie protejate impotriva scurtcircuitarii printr-o siguranta fuzibila, in conformitate cu valoarea maxima a curentului indicat pe contor.

Nerespectarea "Ghidului pentru instalare si siguranta" duce la pierderea garantiei aparatului.



LED-ul de pe contor clipeste in concordanta cu energia activa secundara consumata.

Numai personalul autorizat poate rupe sigiliul companiei de utilitati.

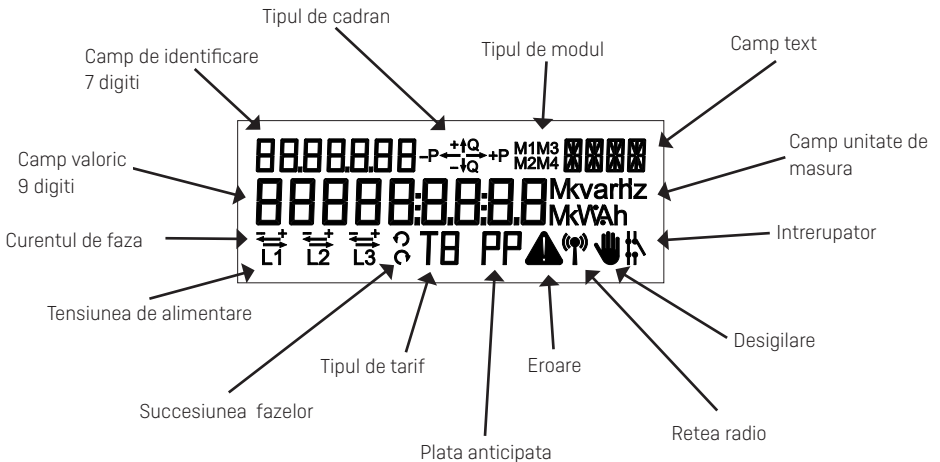
Curentul de faza și indicațiile tensiunii de alimentare descriu situațiile de mai jos.

### Dupa modul de conectare

Simbol L1, L2, L3	Indicatie
On	Tensiunea este peste limita minima (160 V)
Off	Tensiunea este sub limita minima (160 V)
Simbol	Indicatie
On	Sarcina este peste limita minima (2.3 W)
Off	Sarcina este sub limita minima (2.3 W)

Daca sarcina depaseste limita minima si contorul este configurat cu aceasta indicatie, consumul va fi specificat prin citirea in cadrane. Directia celor 3 curenti pe fiecare faza este indicata prin sagetile aflate deasupra, respectiv L1, L2 si L3.

Indicatiile cadranelor.



## Borne

	Cablu multifilar	Cablu cu 7 fire	Cablu masiv / terminale
35 mm <sup>2</sup>	≥ 6 mm <sup>2</sup>	≥ 6 mm <sup>2</sup>	≥ 2.5 mm <sup>2</sup>

Suruburi: Pz 2 sau fanta

Moment de strangere: 2.5 – 3 Nm

## Controlul sarcinii, instalare

Pentru contoarele cu releu de control al sarcinii. Datorita temporizarii din contor, este important sa restartam contorul (off/on) atunci cand se corecteaza ora. Acest lucru plaseaza releul in pozitia corecta si anuleaza temporizatorul de amanare.

## Radio integrat

Daca se cere un contor cu o comunicatie radio, atunci ea va fi integrata, iar pentru citirea la distanta, el se va conecta automat la retea. Contorul cu sistem radio integrat este prevazut cu antena interna. Daca semnalul radio nu este suficient de puternic, trebuie conectata si o antena externa. Va recomandam sa consultati documentatia tehnica referitoare la antenele disponibile.

Montarea unui modul de comunicatie in contor poate influenta transmisia radio. Va rugam contactati Kamstrup A/S, in acest sens.

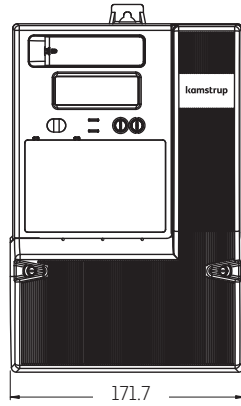
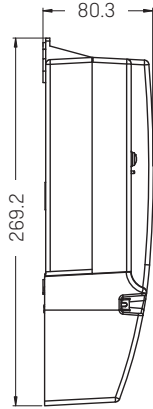
## Funcția de deconectare

In cazul în care contorul este livrat cu functia de intrerupator incorporata, trebuie sa va asigurati ca dioda rosie este oprita. Dioda indica daca este curent (dioda oprita) sau nu (dioda pornita) la consumatorul local.

## Conexiunea scurt-circuit

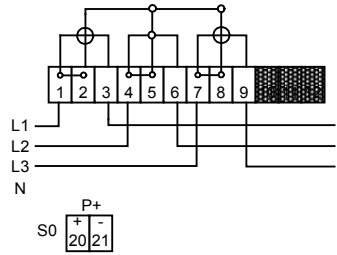
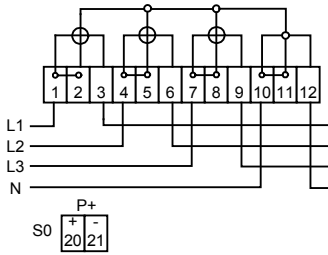
Atunci cand un contor trifazat este utilizat intr-o instalatie cu 2 faze, se recomanda sa nu se scurtcircuiteze intrarile pe faza 1 si 2 ale contorului (de exemplu intre bornele 1 si 4 sau 2 si 5).

**Dimensiuni de gabarit**

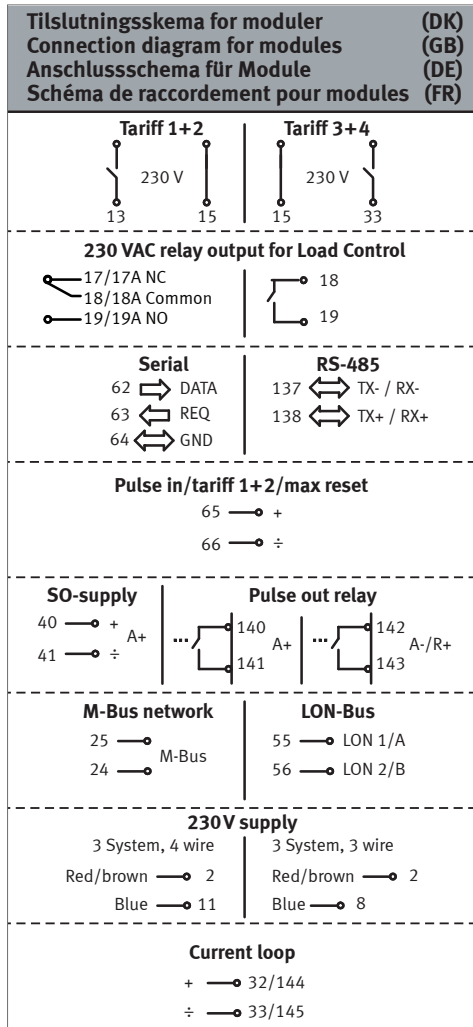


**Diagrama de conexiuni**

Diagrama de conexiuni valabila apare gravata pe capacul frontal.



## Diagrama de conexiuni pentru module





OMNIPower – trifazat