

Installations- und Bedienungsanleitung

•

Multi-Utility Controller



Kurzanleitung

Installation

- 1** Das Multi-Utility Controller-Modul: Wird im Modulbereich des Stromzählers montiert
Multi-Utility Controller Add-on: Wird zusammen mit dem GSM8i-Modul im Modulbereich des Stromzählers montiert.
Multi-Utility Controller standalone: Wird an die Versorgungsspannung angeschlossen.
- 2** Wenn die Leuchtdiode an Multi-Utility Controller leuchtet, ist Multi-Utility Controller betriebsbereit.

Inhalt

1	Beschreibung	3
1.1	Beschreibung von Multi-Utility Controller	3
1.2	Anwendung	3
1.3	Voraussetzungen	3
1.4	Modulübersicht	4
1.5	Multi-Utility Controller standalone:	5
2	Montage	5
2.1	Installationsreihenfolge für Zähler mit Multi-Utility Controller	5
2.2	Antenne	6
3	Hilfe zur Fehlersuche	6
4	Bestellung	7
4.1	Zusatzprodukte	7

1 Beschreibung

1.1 Beschreibung von Multi-Utility Controller

- Drahtlose Auslesung der Wasser-, Wärme-, Kälte- und Gaszähler
- Plug-and-Play-Konzept ohne lokale Konfiguration
- Kompakte Installation, bei welcher Multi-Utility Controller Add-on und das Multi-Utility Controller-Modul im Modulbereich des Stromzählers installiert werden
- Multi-Utility Controller standalone wird an die Versorgungsspannung angeschlossen.

1.2 Anwendung

Das Multi-Utility Controller-Modul kann drahtlos Daten aus den in Reichweite befindlichen Wasser- und Energiezählern erfassen.

Die Datenerfassung erfolgt über Wireless M-Bus, und die Kommunikation mit dem Zentralsystem hängt von der gewählten MUC-Lösung ab.

- 1 Das MUC-Modul verwendet den im Zähler integrierten Funk.
- 2 MUC Add-on verwendet das GSM-Modul.
- 3 MUC standalone ist für entweder Funk oder GSM lieferbar.

Zählerdaten werden im internen Datenlogger des MUC-Moduls gespeichert und können über das Zentralsystem ausgelesen werden. Daten werden vordefinierten Profilen gemäß geloggt, die den verschiedenen Zählertypen angepasst sind, und deshalb sind keine weiteren Konfigurationen zum Zeitpunkt der Installation erforderlich.

Der Datenlogger in Multi-Utility Controller loggt automatisch sowohl 15 Min.- als auch Stundenwerte vordefinierten Profilen gemäß (siehe Datenblatt).

1.3 Voraussetzungen

Das Multi-Utility Controller-Modul und Multi-Utility Controller Add-on und GSM8i können montiert werden in:

Direkten Kamstrup-Stromzählern mit integriertem Funk ab Generation L und K351C. Die Funk-Firmware im L-Zähler muss mindestens Version 04 sein. Passt jedoch nicht in einen 162L-Zähler, kontaktieren Sie den Produktleiter.

Beachten Sie, dass Multi-Utility Controller folgende Zähler mit Wireless M-Bus-Modulen auslesen kann:

MULTICAL® 21, MULTICAL® 302, MULTICAL® 402, MULTICAL® 61, MULTICAL® 62, MULTICAL® 601, MULTICAL® 602, MULTICAL® 801, flowIQ® 3100.

RF Concentrator:

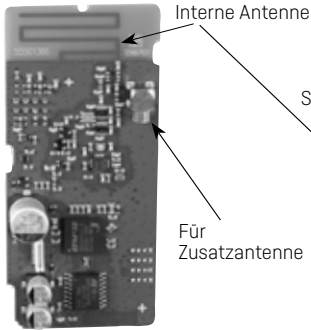
- GSM8i RF 3G: Alle Versionen
 GSM6i/RF: Ab Konzentrador Rev. N1 Version 0x2D.

Wireless M-Bus:

Modus C1, 868 MHz.

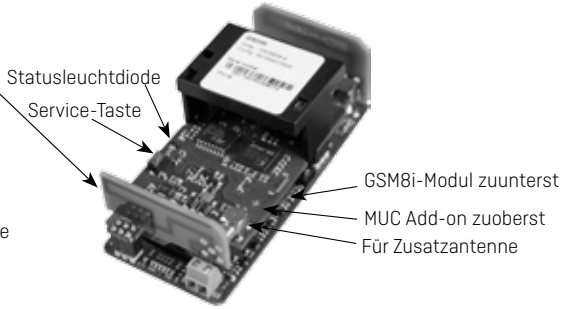
1.4 Modulübersicht

Multi-Utility Controller für Funk

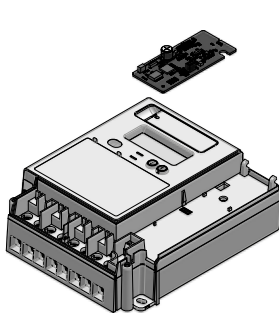


6850071

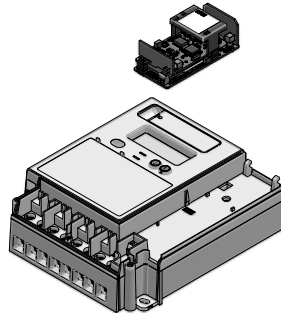
Multi-Utility Controller Add-on für GSM8i



6845003
(+ GSM8i-Modul)

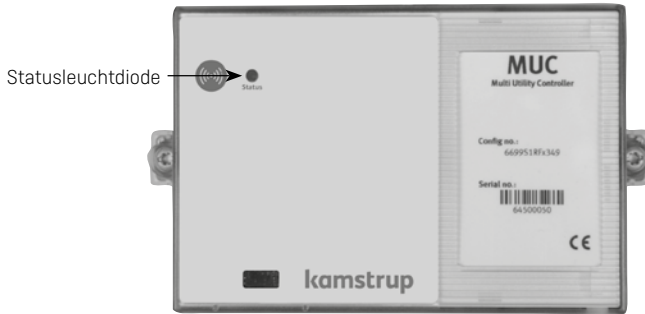


Das Multi-Utility Controller-Modul wird im Modulbereich montiert.



GSM8i und das Multi-Utility Controller Add-on-Modul werden im Modulbereich montiert.

1.5 Multi-Utility Controller standalone:



2 Montage

Montieren Sie das Multi-Utility Controller-Modul im Zähler wie folgt:

2.1 Installationsreihenfolge für Zähler mit Multi-Utility Controller

- 1 Demontieren Sie den Oberdeckel des Zählers
- 2 Setzen Sie Multi-Utility Controller für Funk in den Zähler ein (beachten Sie, dass die 8 Stifte alle Kontakt haben).
Setzen Sie Multi-Utility Controller für GSM oben auf dem GSM8i-Modul in den Zähler ein (beachten Sie, dass alle 8 Stifte des Moduls alle Kontakt haben)
- 3 Wenn die Diode auf Multi-Utility Controller leuchtet, ist das Modul betriebsbereit
- 4 Montieren Sie den Oberdeckel des Zählers, und versiegeln Sie den Zähler
- 5 Scannen oder notieren Sie die Informationen, die das Zentralsystem verwenden soll, um Multi-Utility Controller mit den Zählern zu koppeln, die von Multi-Utility Controller ausgelesen werden sollen.

Diese Informationen umfassen typisch:

- Die Seriennummer des Stromzählers, in welchem das Multi-Utility Controller-Modul montiert ist
- Die Adresse oder die Installationsnummer des Stromzählers
- Die Zählernummer der Durchflusszähler, die Multi-Utility Controller auslesen soll.

Der Installateur muss diese Informationen notieren oder scannen, wenn er das Multi-Utility Controller-Modul im Zähler installiert hat. Die eigentliche Kopplung der Einheiten wird nachfolgend vom Zentralsystem aufgrund dieser Informationen ausgeführt (im Zentralsystem werden diese Informationen „Installationspunkte“ genannt) – dies wird nicht vom Installateur gemacht.

Bei der Installation kann ein MULTITERM Pro Wireless M-Bus-Handterminal dazu verwendet werden, die Signalverhältnisse zu überprüfen und um zu sehen, welche Zähler in Reichweite sind.

Wenn das Modul keine normalen Betriebsbedingungen angibt, siehe Kapitel 3, Seite 6.

2.2 Antenne

Multi-Utility Controller verfügt über eine integrierte Antenne, siehe Abschnitt 1.4, Seite 4, die in den meisten Fällen ausreichend ist, um einen regulären Haushalt zu decken.

In den Fällen wo Multi-Utility Controller in Metallschränken montiert wird, kann eine Zusatzantenne angeschlossen werden.

Die Zusatzantenne an den Anschluss des Moduls anschließen. Beachten Sie bitte, dass die beiden Anschlüsse erst dann korrekt verbunden sind, wenn es "klick" gemacht hat.

Verwenden Sie keine Werkzeuge in Verbindung mit der Montage des Antennensteckers.

Die Antennenleitung wird innerhalb des Moduls verlegt und wird durch den Kabelkanal unten aus dem Stromzähler geführt.

Wenn es erforderlich ist, die Reichweite zu verlängern, kann ein Radio Link Repeater (Bestell-Nr. 6697041) eingesetzt werden, der im Prinzip eine "drahtlose Antenne" ist. Dieser Repeater muss mit dem MUC-Modul mittels eines MULTITERM Pro Wireless M-Bus-Handterminals gekoppelt werden. Beachten Sie, dass nur der Repeater mit dem Bestell-Nr. 6697041 zusammen mit Multi-Utility Controller funktioniert.

3 Hilfe zur Fehlersuche

ZUR BEACHTUNG: Die Leuchtdiode erlischt automatisch nach 10 Min.

Die Leuchtdiode leuchtet nicht	<p>Die Diode leuchtet, wenn das Modul betriebsbereit ist, und wenn die Kommunikation zwischen dem Zähler und dem Modul geprüft worden ist.</p> <p>Wenn die Leuchtdiode nicht leuchtet, überprüfen Sie folgendes:</p> <ol style="list-style-type: none">1 Ist der Zähler stromversorgt?2 Ist das Modul korrekt installiert, sodass alle 8 Stifte im Stecker Kontakt haben?3 Ist der Zähler eine ältere Version (siehe 1.3 Voraussetzungen)?
--------------------------------	--

4 Bestellung

6850071	Multi-Utility Controller-Modul für Funkzähler
6845003	Multi-Utility Controller Add-on-Modul
6699SORF0000	Multi-Utility Controller standalone + RF [NET 0]
6699RORF0000	Multi-Utility Controller standalone + RF [NET 1]
6699S03G0000	Multi-Utility Controller standalone + GSM

4.1 Zusatzprodukte

6697042	MULTITERM Pro Wireless M-Bus-Handterminal
6697125	Installation Tool, Software-Plug-in für MULTITERM Pro
6697125	DES, Device Exchange System
6697043	Radio Link Repeater
6699448	Mini-Triangle-Antenne mit 2,5 m Kabel

