

Manual de instalación y uso

## M-Bus Master MultiPort 250D

Servidor web



## Sumario

---

1	IP->COM program	3
1.1	Configuración de IP->COM	4
2	Main menu	6
3	Status	7
4	Settings	7
5	Remote control	8
6	Logs	8
7	Power statistics	9
8	About	9

## Servidor web

---

El MultiPort 250D está provisto de un servidor web integrado para control remoto y configuración.

Se puede utilizar con los siguientes programas de ordenador:

- Microsoft® Internet Explorer versión 8
- Mozilla Firefox 3
- Google Chrome 5

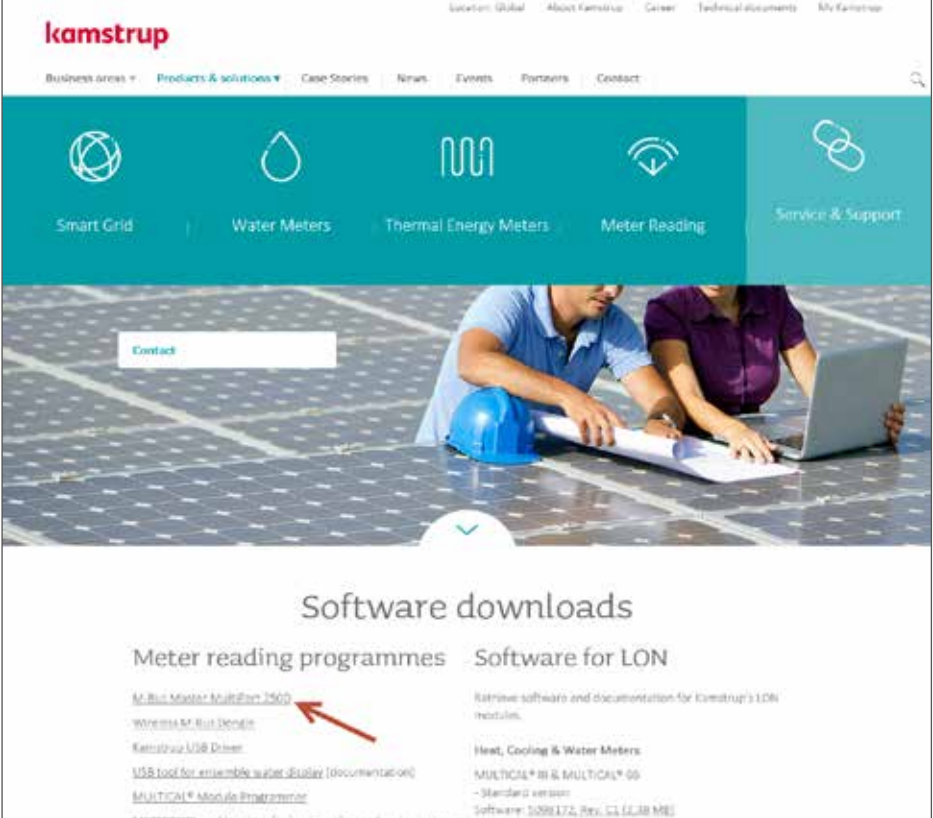
Para poder comunicar con el máster, también se debe instalar un programa convertidor de IP para puerto COM. El programa se puede descargar en los sitios web de Kamstrup.

La comunicación se puede efectuar a través de RS-232, RS-485 y USB.

Las opciones disponibles se describirán a continuación.

# 1 IP->COM program

El programa IP->COM\* se descarga desde <https://www.kamstrup.com/en-en/products-solutions/service-and-support/downloads-m-bus-master>.



The screenshot shows the Kamstrup website's 'Software downloads' page. The navigation bar includes 'Business areas', 'Products & solutions', 'Case Stories', 'News', 'Events', 'Partners', and 'Contact'. The main content area is divided into two columns: 'Meter reading programmes' and 'Software for LON'. Under 'Meter reading programmes', there are four links: 'M-Bus Master MultEon 3500', 'Wireless M-Bus Dongle', 'Kamstrup USB Driver', and 'USB tool for ensemble meter display (documentation)'. A red arrow points to the 'M-Bus Master MultEon 3500' link. Under 'Software for LON', there are two links: 'MULTICA® III & MULTICA® 05 - Standard version' and 'Software: 5096172, Rev. C1 (L38 ME)'. The background of the page features a photograph of two people, a man and a woman, looking at a laptop on a construction site with solar panels.

Seleccione; Productos y soluciones → Servicio y asistencia.

Guarde el programa en su ordenador. Inicie el programa y siga las instrucciones de instalación en la pantalla.

Inicie el programa cuando se haya terminado la instalación.

\*] El programa IP->COM es software libre de Stephen Hill. Copyright © 2002. Se reservan todos los derechos.

## 1.1 Configuración de IP->COM

Seleccione el puerto COM al que el máster ha sido conectado. Observe que una conexión de USB también requiere la selección de un puerto COM. Seleccione Configure.



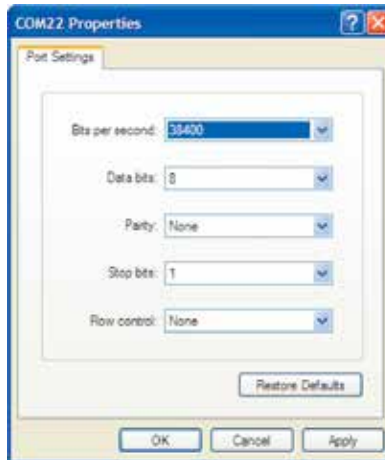
Standard start-up screen.

Seleccione 38400, 8, None, 1, None, y haga clic en Apply. También se puede seleccionar 9600, 8, None, 1, None si el cable es muy largo. Observe que la operación a 9600 es algo más lenta que la a 38400.

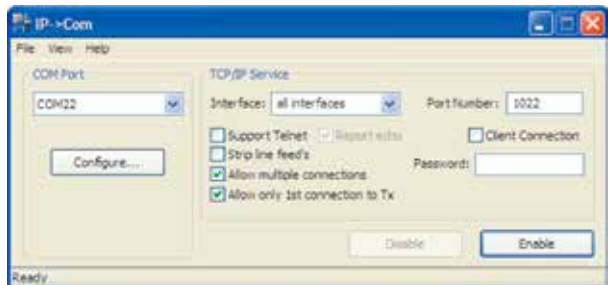
En el menú TCP/IP Service, seleccione Allow multiple connections y Allow only 1st connection to Tx. No marque las casillas Support Telnet y Strip Line feeds.

El número de puerto se escribe automáticamente.

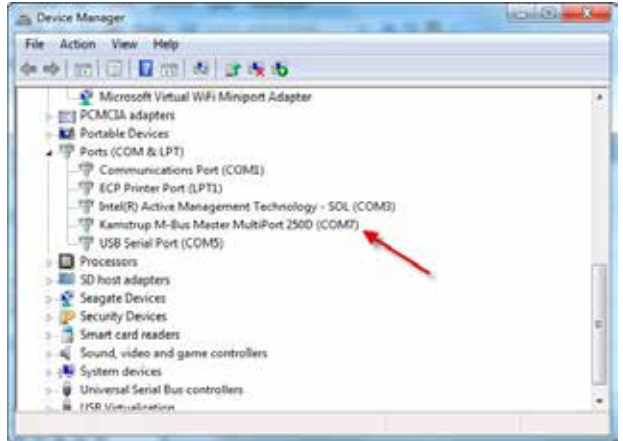
Seleccione luego Enable.



Cuando haya terminado, seleccione Disable para liberar el puerto COM.



En Windows Device Manager, se muestra el puerto COM seleccionado.



Device Manager.

Si desea cambiar el puerto COM seleccionado, haga doble clic en él en Device Manager. Bajo Port settings, seleccione Advanced y cambie al puerto COM deseado.



Port settings.



Port settings, advanced.

## 2 Main menu

Para obtener acceso al M-Bus Master MultiPort 250D, inicie el navegador y escriba lo siguiente: `http://localhost:xxxx`.

Reemplace xxxx por el Port Number (número de puerto) del programa IP->COM. En el ejemplo 1022, en que 22 corresponde al puerto COM al que está conectado el máster. Seleccione luego el punto del menú que desea utilizar.



### 3 Status

---

Muestra varios valores de estado actual del máster.



### 4 Settings

---

Configuración de fecha, hora, código PIN etc.



## 5 Remote control

---

El máster se puede controlar remotamente a través de su servidor de web.



## 6 Logs

---

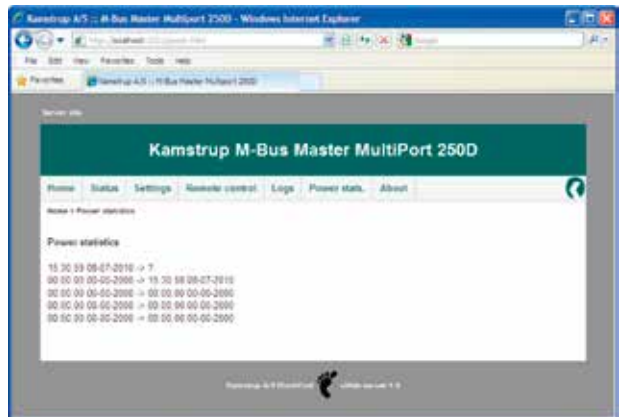
Da un resumen de eventos registrados.



## 7 Power statistics

---

Da un resumen de cuándo el máster ha estado encendido/apagado.



## 8 About

---

Da un resumen del número serial y las versiones de hardware y software.







