

Guida rapida

Guida rapida di avvio per
READY (Misurazione
divisionale)



Dichiarazione di non responsabilità

Tutte le informazioni fornite in questo documento sono di proprietà di Kamstrup. Viene concessa licenza all'utente per la libera utilizzazione e distribuzione di queste informazioni in forma completa e senza apportare modifiche, a condizione che servano allo scopo di utilizzare o valutare i prodotti Kamstrup. I diritti di distribuzione non comprendono la pubblicazione tramite post o la riproduzione su siti web speculari. Tali siti web pubblici possono contenere soltanto un collegamento al sito web di Kamstrup.

Kamstrup non potrà in nessun caso essere ritenuto responsabile nei confronti di terzi per danni diretti, indiretti, speciali, generali, incidentali o consequenziali derivanti dall'uso di tali informazioni o da eventuali lavori che ne derivino. Le informazioni vengono fornite nello stato in cui si trovano ("as is") e non sono accompagnate da alcuna garanzia, né espressa né implicita. Non si concede a terzi alcun diritto né licenza quanto alla proprietà intellettuale di Kamstrup, inclusi diritti d'autore, brevetti o marchi commerciali. Questa dichiarazione di non responsabilità si estende, a titolo esemplificativo ma non esaustivo, a garanzie implicite di commerciabilità, idoneità a scopi particolari e non violazione dei diritti altrui.

Le informazioni contenute in questo documento sono soggette a modifiche senza preavviso e non comportano impegni da parte di Kamstrup. Benché le informazioni qui contenute siano da ritenersi precise, Kamstrup non si assume alcuna responsabilità per eventuali errori e/od omissioni che dovessero figurare nel presente documento.

Note sul copyright

Copyright © Kamstrup A/S
Industrivej 28
Stilling
DK-8660 Skanderborg, Danimarca

Tutti i diritti riservati

La grafica e i contenuti di questo documento sono opera, soggetta a copyright, di Kamstrup e contengono marchi registrati e nomi commerciali proprietari di Kamstrup.

Terzi

Questo documento può contenere collegamenti a siti terzi. Kamstrup non rilascia alcuna garanzia o dichiarazione in merito alle informazioni ivi contenute. Tali collegamenti non costituiscono un riconoscimento da parte di Kamstrup del valore di tali informazioni e vengono forniti soltanto per praticità. Kamstrup non è responsabile del contenuto o dei collegamenti visualizzati da tali siti terzi.

Indice

1.	Crea account accesso a My Kamstrup	4
2.	Accedi a My Kamstrup	6
3.	Accedi ai tuoi contatori	7
4.	Attiva la tua licenza READy	11
5.	Scarica READy Manager	14
6.	Aprire READy Manager	16
7.	Importare tutti i propri contatori in READy Manager	19
8.	Importare tutte le informazioni dei clienti in READy Manager	21
9.	Installare READy App sul proprio cellulare o tablet Android	24
10.	Risoluzione dei problemi	26
11.	Ulteriore assistenza	27

1. Crea account accesso a My Kamstrup

Se si possiede già un account di accesso a My Kamstrup, ignorare questa sezione e andare a “3 Accedi ai tuoi contatori”. Altrimenti seguire i passaggi qui sotto per creare un account di accesso a My Kamstrup.

1. Vai a <https://account.kamstrup.com/create/>.
2. Immettere l'indirizzo di posta elettronica che s'intende usare per l'accesso al proprio account My Kamstrup e fare clic su **Send (Invia)**:

verrà quindi inviato un collegamento per la registrazione all'indirizzo di posta elettronica specificato. Se la email non si trova, controllare la propria cartella SPAM.

3. Aprire la email inviata da Kamstrup e fare clic sul collegamento per la registrazione:



Nota Il link scade dopo 4 ore.

4. Immettere il proprio **Name (Nome)** e la password desiderata nei campi **Password (Password)** e **Repeat password (Ripeti password)**.
5. Fare clic su **Complete registration (Completa registrazione)**:

The screenshot shows a registration form titled "Complete registration". It contains three input fields: "Name (optional)" with the placeholder "Enter name", "Password" with the placeholder "Enter password", and "Repeat password" with the placeholder "Enter the password again". Below these fields is a teal button labeled "Complete registration". To the right of the form is a "Password policy" box. Red arrows point from the number "4" to the "Name", "Password", and "Repeat password" fields, and from the number "5" to the "Complete registration" button.

Complete registration

Name (optional)
Enter name

Password
Enter password

Repeat password
Enter the password again

Complete registration

Password policy:

The password must consist of at least 8 characters and must not contain your full name or user name

The password must consist of characters from three of the following categories

- Lowercase letters
- Uppercase letters
- Numbers
- Special characters

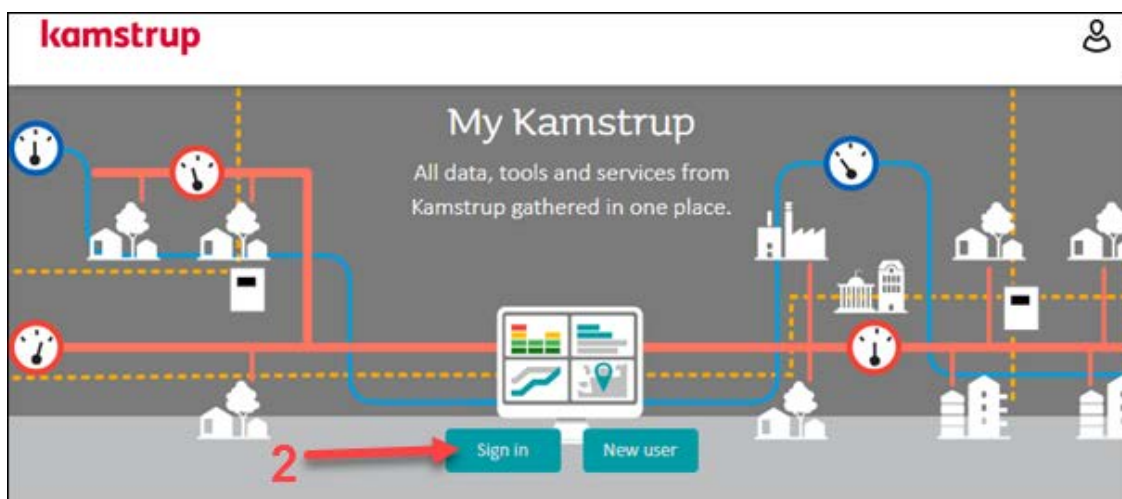
l'account di accesso a My Kamstrup è stato creato. Assicurarsi di ricordare la propria password.

2. Accedi a My Kamstrup

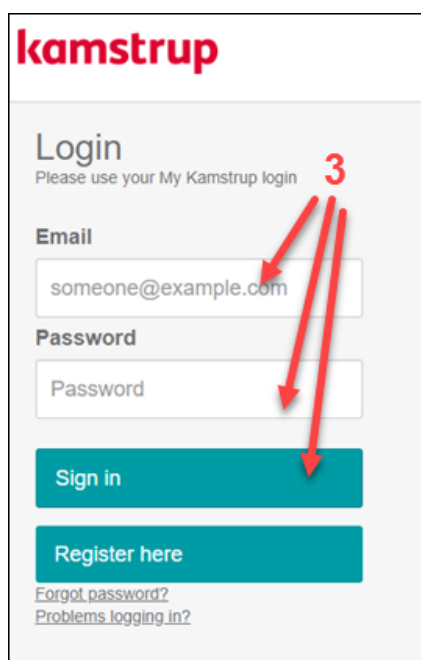
1. Andare a www.kamstrup.com fare clic su **My Kamstrup** sull'angolo in alto a destra:



2. Fare clic su **Sign in (Accedi)**:



3. immettere il proprio indirizzo di posta elettronica e la password per My Kamstrup. Fare quindi clic su **Sign in (Accedi)**:

A screenshot of the login form on the Kamstrup website. The form is titled 'Login' and includes the instruction 'Please use your My Kamstrup login'. It contains two input fields: 'Email' with the placeholder 'someone@example.com' and 'Password' with the placeholder 'Password'. Below the input fields are two buttons: 'Sign in' and 'Register here'. At the bottom, there are two links: 'Forgot password?' and 'Problems logging in?'. Three red arrows labeled '3' point to the email input field, the password input field, and the 'Sign in' button.

3. Accedi ai tuoi contatori

Dopo che READy è stato acquistato, al fine di impedire accessi non autorizzati ai contatori, il primo accesso ai contatori da parte dell'azienda di servizi si ottiene in uno dei seguenti modi:

- Se i contatori vengono forniti senza estensione di disponibilità, seguire le istruzioni della sezione 3.1.
- Se i contatori vengono forniti con l'estensione di disponibilità, seguire le istruzioni della sezione 3.2.

Come sapere se il proprio contatore viene fornito con estensione di disponibilità?

Se il contatore viene fornito con estensione di disponibilità, conterrà un codice del dispositivo composto da 2 numeri/lettere dopo il numero di serie.

Sui prodotti Kamstrup con estensione di disponibilità il numero di serie è riportato come di seguito:

XXXXXXXX/YY/ZZZZ

Dove X è il numero di serie, Y è il codice del dispositivo e Z è l'anno di produzione.

Prodotti Kamstrup senza estensione di disponibilità:

XXXXXXXX

3.1 Contatori senza estensione di disponibilità

1. Inviare una email a mykamstrup@kamstrup.com con:

Contatori Kamstrup

- Il proprio nome utente per My Kamstrup (l'indirizzo di posta elettronica utilizzato per l'accesso a My Kamstrup)
- Il nome della propria azienda di servizi
- Il proprio codice cliente Kamstrup (vedere la conferma d'ordine dei propri contatori Kamstrup)
- Un file con tutti i numeri di serie dei propri contatori (in formato .csv, .txt o excel) oppure il numero dell'ordine (vedere la conferma d'ordine dei propri contatori Kamstrup).

Contatori non Kamstrup

- il proprio nome utente per My Kamstrup (l'indirizzo di posta elettronica utilizzato per l'accesso a My Kamstrup)
- Il nome della propria azienda di servizi
- Il proprio codice cliente Kamstrup (vedere la conferma d'ordine del proprio READy)
- Un file con tutti i numeri di serie dei propri contatori (in formato .csv, .txt o excel).

Nella email fare richiesta a Kamstrup di collegare i propri contatori al proprio codice cliente.

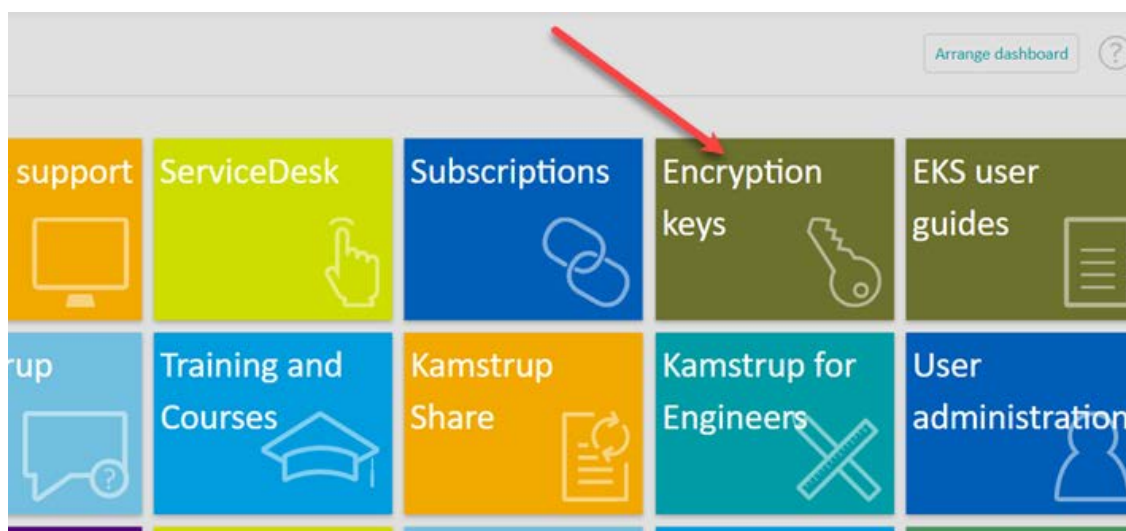
Nota Non appena verrà dato l'accesso ai contatori, verrà inviata una email dal supporto di My Kamstrup. Tenere presente che possono essere necessari dai due ai tre giorni lavorativi per trattare la domanda.

3.2 Contatori con estensione di disponibilità

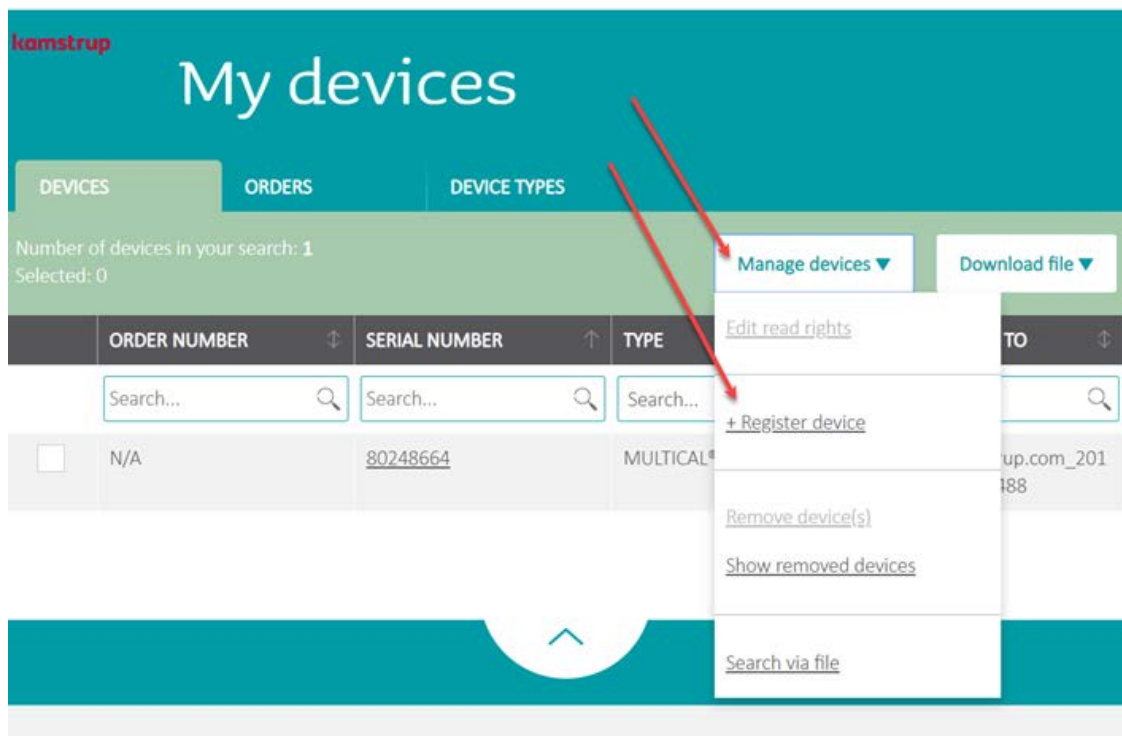
Le istruzioni seguenti si applicano ai contatori con estensione di disponibilità, sia Kamstrup che non Kamstrup .

Se NON si è già eseguito l'accesso a My Kamstrup, prima di procedere seguire i passaggi descritti nel capitolo 2 "Log in to My Kamstrup (Accedi a My Kamstrup)".

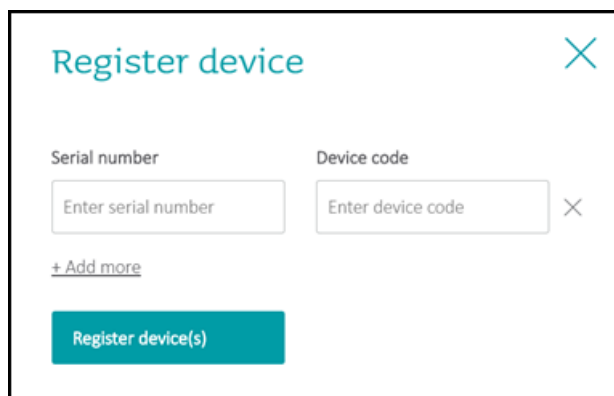
1. Fare clic su **Encryption keys (Chiavi di crittografia)**:



2. Fare clic su **Manage devices (Gestione dispositivi)** e selezionare quindi **+ Register device (+ Registra dispositivo)**:



3. Immettere il numero di serie e il codice del dispositivo nei campi **Serial number (Numero di serie)** e **Device code (Codice del dispositivo)**:



Per i contatori non Kamstrup: Il numero di serie e il codice del dispositivo si trovano sulla piccola nota nella confezione del contatore o sul contatore stesso.

Per i contatori Kamstrup: Il numero di serie e il codice del dispositivo si trovano sul contatore stesso. L'illustrazione seguente è per un contatore dell'acqua, ma sarà lo stesso per i contatori di calore/condizionamento:

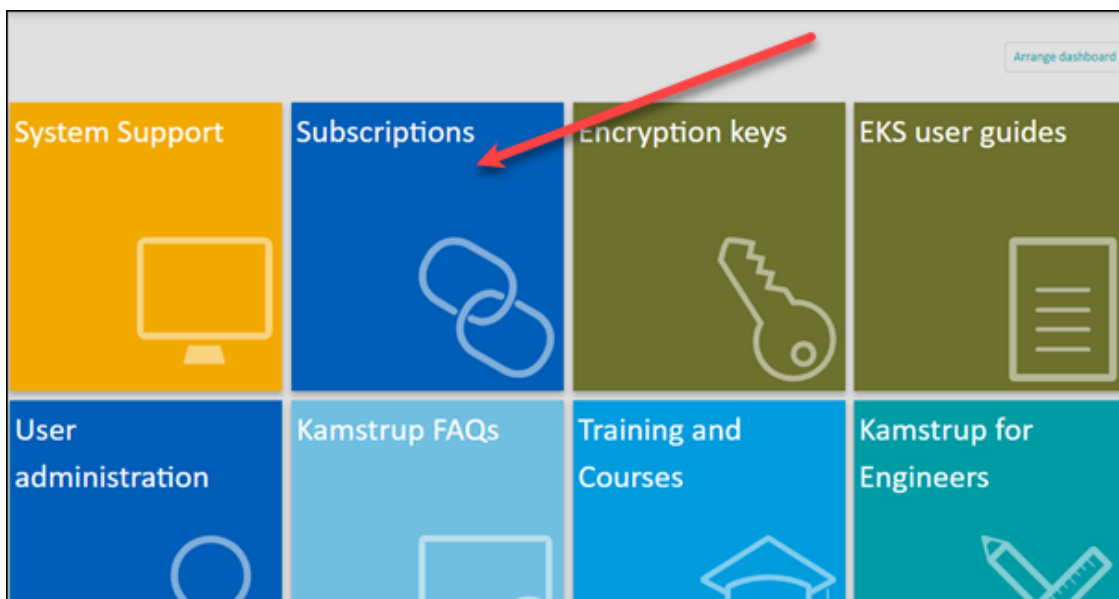


4. Per registrare più contatori fare clic su **+ Add more (Aggiungi altri)**.
5. Fare clic su **Register device(s) (Registra dispositivi)**.

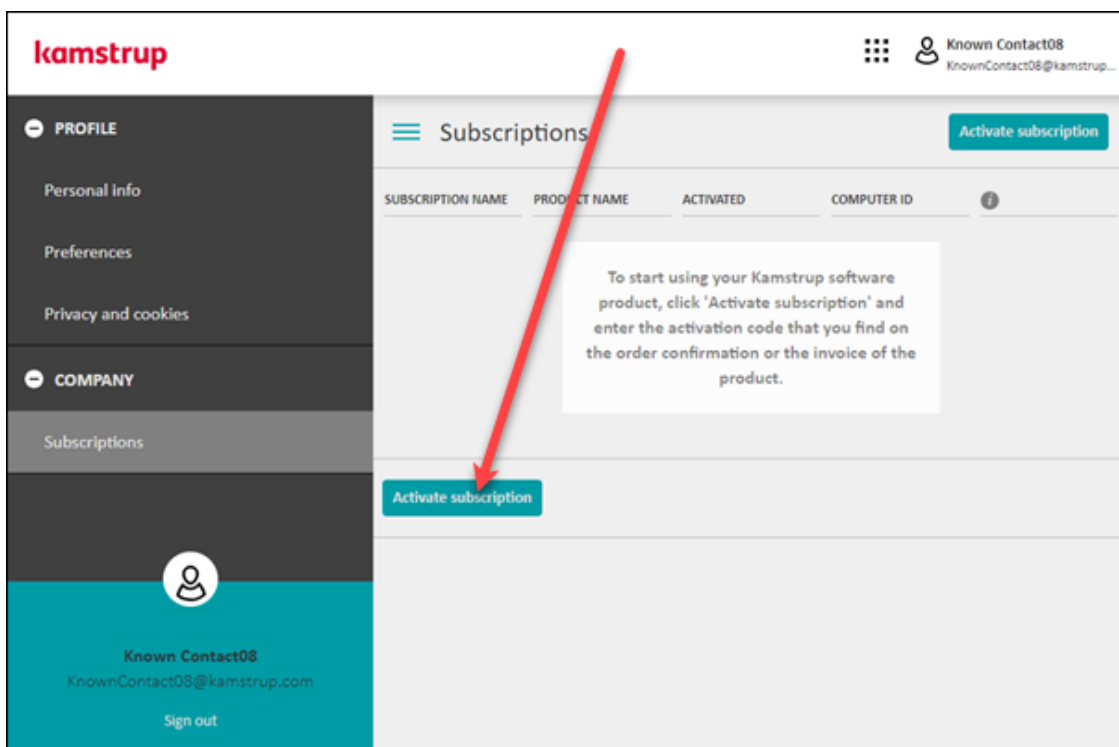
4. Attiva la tua licenza READY

Se NON si è già eseguito l'accesso a My Kamstrup, prima di procedere seguire i passaggi descritti nel capitolo 2 "Accedi a My Kamstrup".

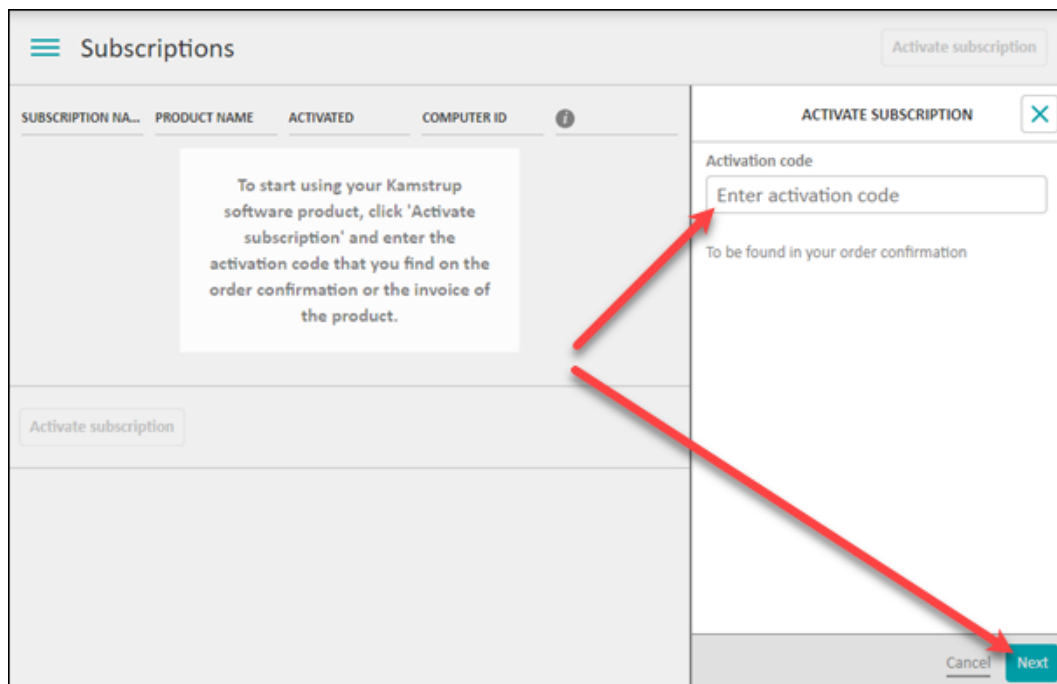
1. Fare clic su **Subscriptions (Abbonamenti)**:



2. Fare clic su **Activate subscription (Attiva l'abbonamento)**:



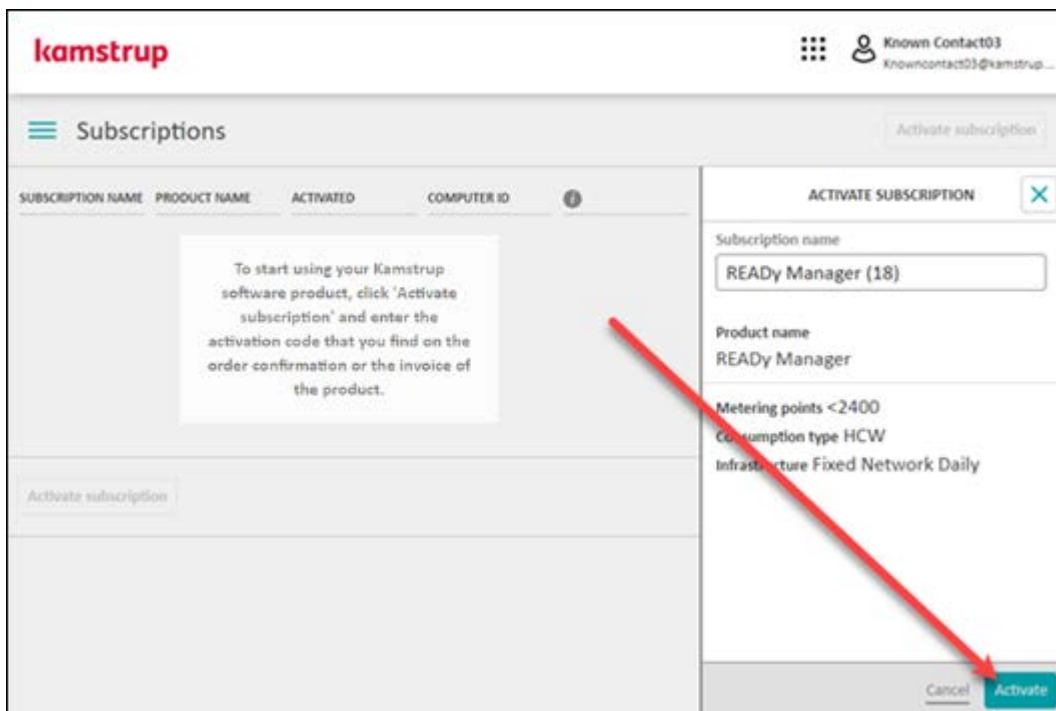
3. Nel campo **Activation code (Codice di attivazione)** immettere il codice di attivazione della licenza, che si trova sulla propria conferma d'ordine inviata da Kamstrup, e fare clic su **Next (Avanti)**:



Esempio di codice di attivazione nella conferma d'ordine:

Pos.	Item description
1	READY Initial costs READY HCW, Fixed network, Hourly values, < 2400 metering points Activation key: KUNX Subscription identifier: READY-Messager (A)

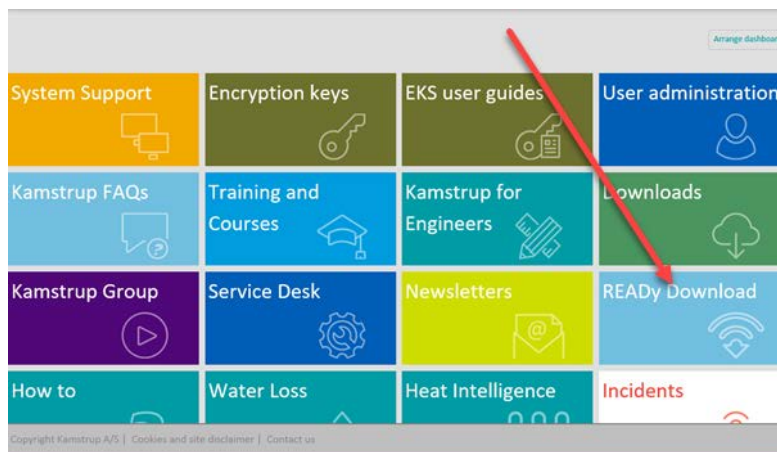
4. Fare clic su **Activate (Attiva)**:



5. Scarica READY Manager

Seguire i passaggi seguenti per scaricare READY Manager.

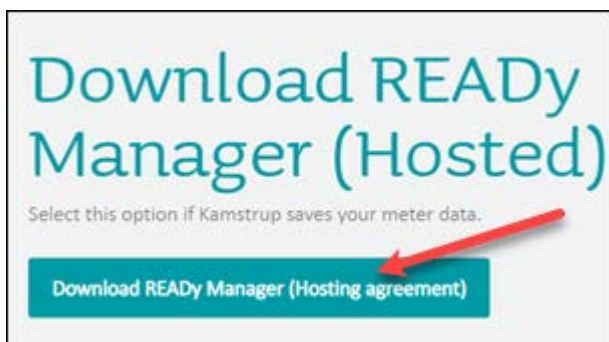
1. Log in to My Kamstrup (Accedi a My Kamstrup). (per i dettagli vedere la sezione 2 “Accedi a My Kamstrup”).
2. Selezionare **READY Download (Download di READY)**:



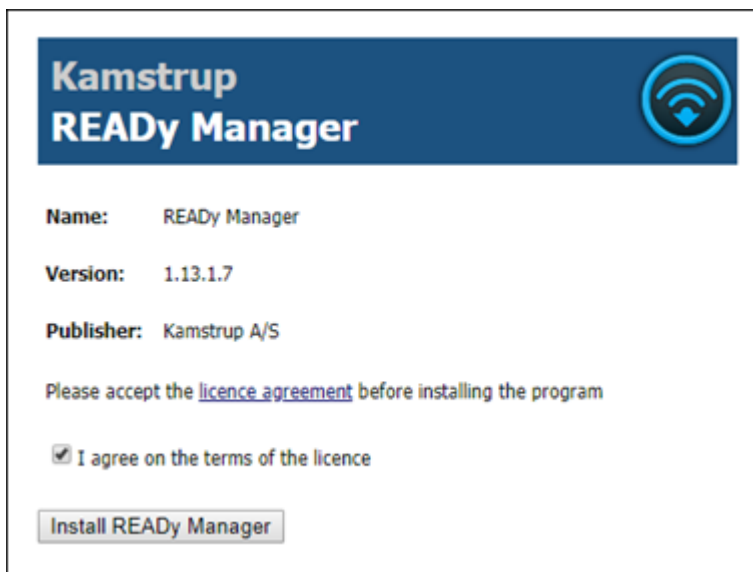
3. Seguire il passaggio a se si è acquistato READY Hosting, oppure b se si è acquistato READY Support:

Importante Assicurarsi di scaricare la versione corretta di READY Manager. Altrimenti READY non potrà funzionare. **If in doubt, check the order confirmation from Kamstrup or contact Kamstrup support (In caso di dubbio controllare la conferma d’ordine di Kamstrup oppure contattare il supporto di Kamstrup).**

- a. READY Hosting: Fare clic su **Download READY Manager (Hosting agreement) (Scarica READY Manager (Contratto di hosting))**:



Selezionare quindi **I agree on the terms of the license** (Accetto le condizioni della licenza) e fare clic su **Install READY Manager** (Installa READY Manager):

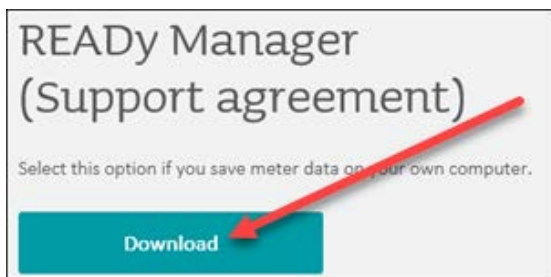


OPPURE

- b. READY Support: Selezionare **I agree on the terms of the license** (Accetto le condizioni della licenza) e fare clic su **Download READY Manager (Support agreement)** (Scarica READY Manager (Contratto di assistenza)):



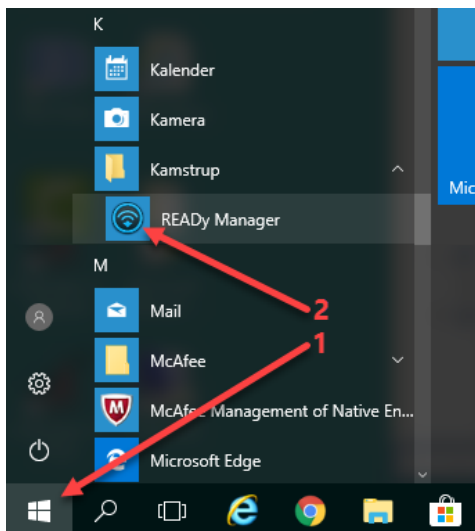
nella finestra che si apre fare clic su **Download (Download)**:



4. selezionare **Run (Esegui)** se durante l'installazione è data la possibilità di scegliere tra "Run" (Esegui) e "Save" (Salva).

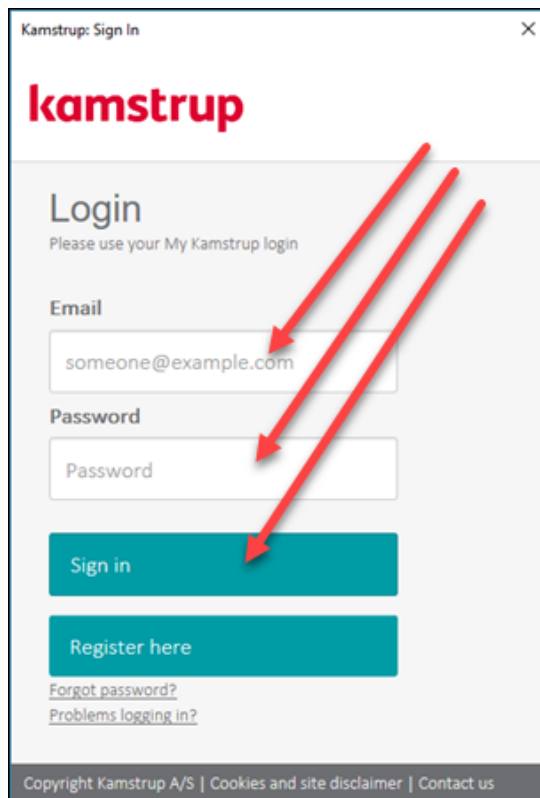
6. Aprire READy Manager

1. Fare clic sul collegamento  al proprio desktop oppure andare a: Start Menu (Menu iniziale) > Kamstrup > READy Manager:



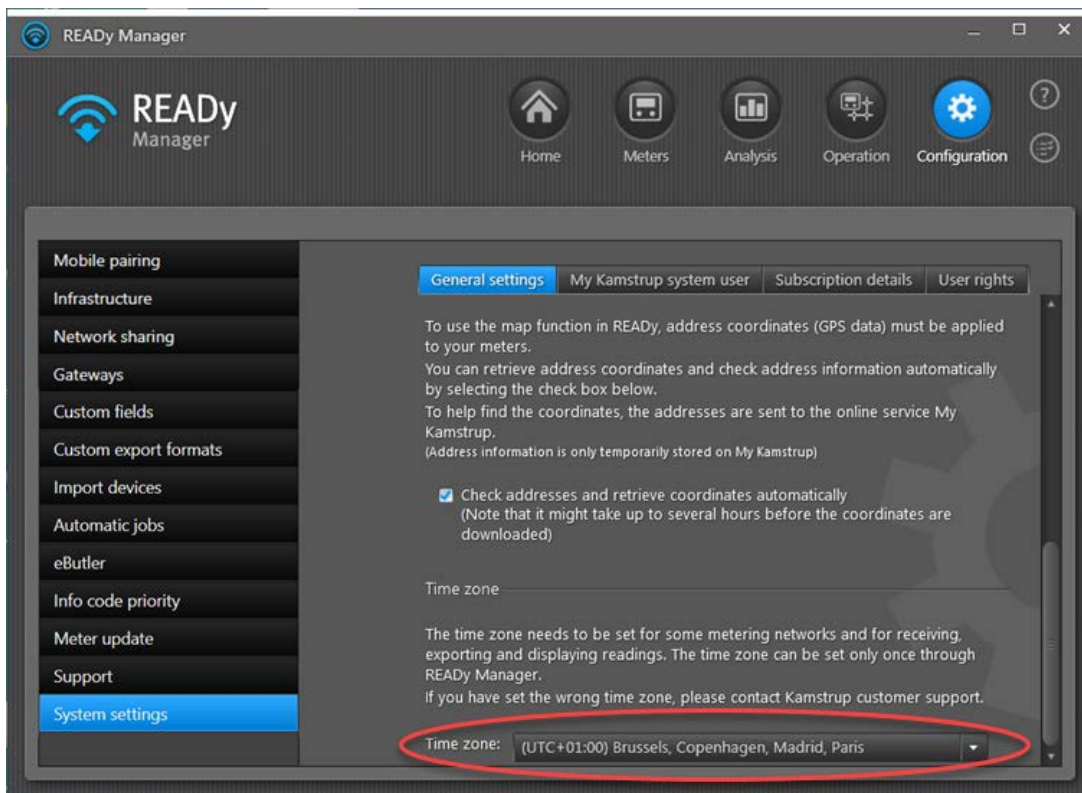
Se si apre una finestra di accesso (versione ospitata di READy), seguire il passaggio 2. Altrimenti andare direttamente al capitolo 7.

2. Immettere l'indirizzo di posta elettronica e la password per My Kamstrup (creata nel capitolo 1). Fare quindi clic su **Sign in (Accedi)**:

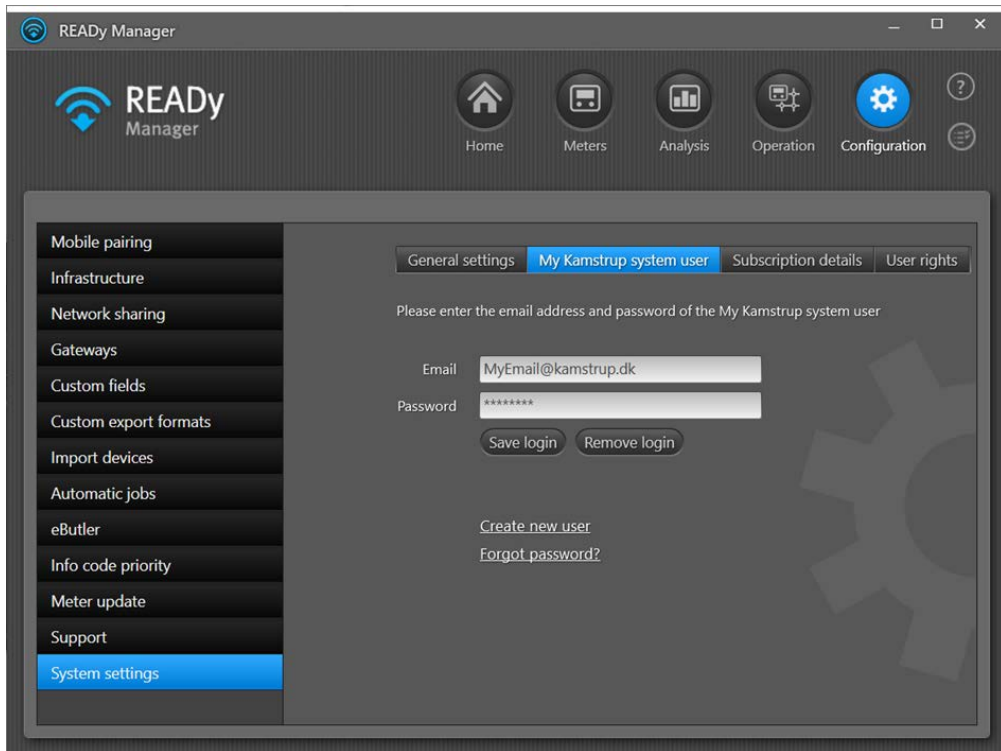


3. La prima volta che si apre READY Manager:

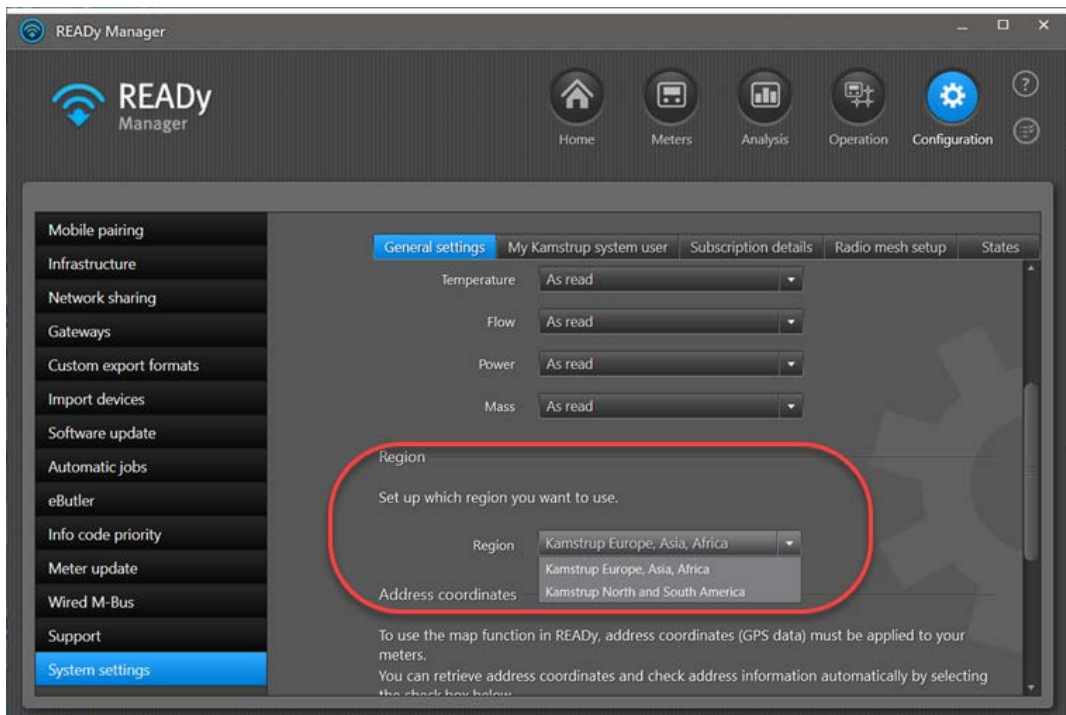
- Selezionare il proprio fuso orario in **Configuration > System settings > General settings** (**Configurazione > Impostazioni di sistema > Impostazioni generali**):



- Immettere il proprio indirizzo di posta elettronica e la password per My Kamstrup (creata nel capitolo 1) in **Configuration > System settings > My Kamstrup system user** (Configurazione > Impostazioni di sistema > Utente di sistema My Kamstrup) e fare clic su **Save login** (Salva accesso):

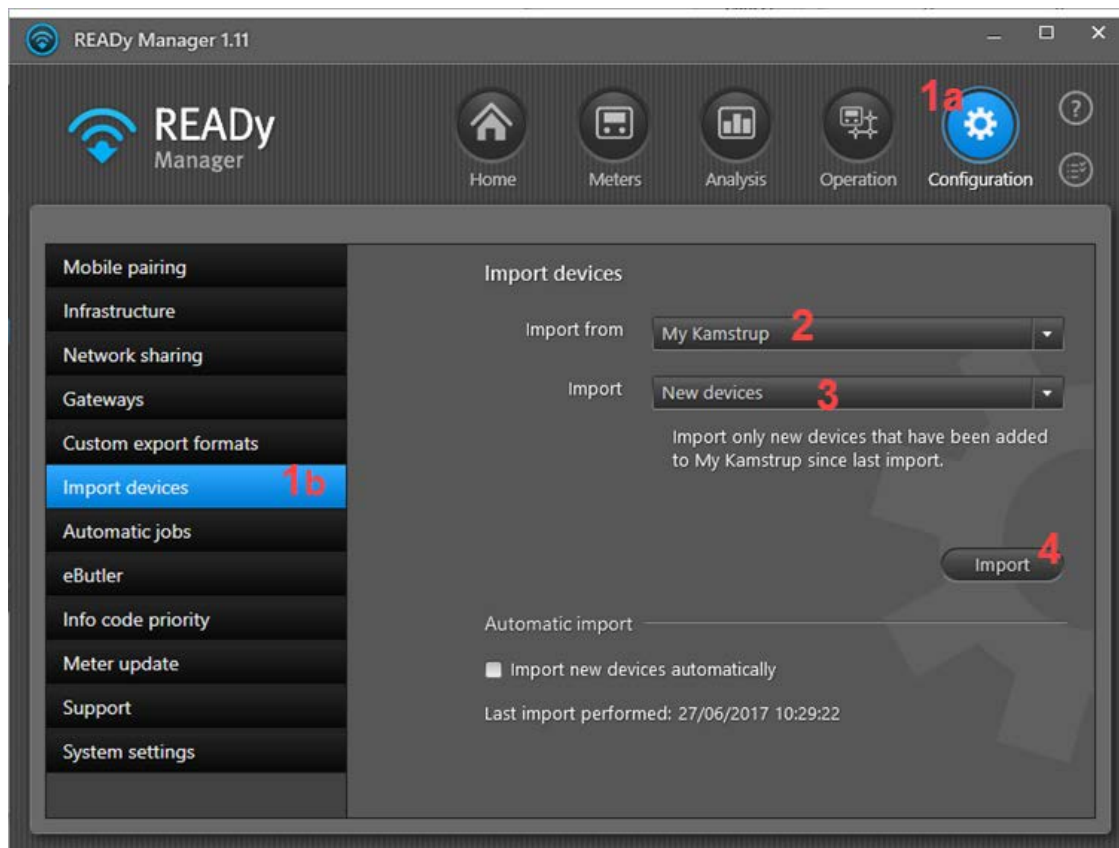


- Se disponi di un'installazione locale di READy (cioè un contratto di assistenza e NON un contratto di hosting), selezionare la propria posizione geografica in **Configuration > System settings > General settings > Region** (Configurazione > Impostazioni di sistema > Impostazioni generali > Regione):



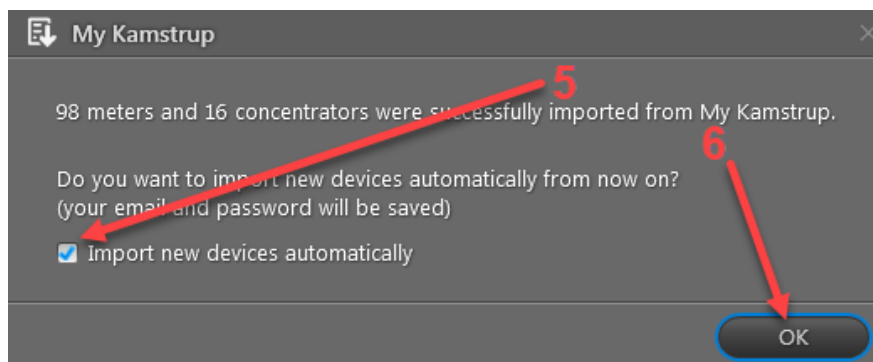
7. Importare tutti i propri contatori in READY Manager

1. Fare clic su **Configuration (Configurazione)**  nell'angolo in alto a destra di READY Manager e selezionare quindi **Import devices (Importa dispositivi)** a sinistra:



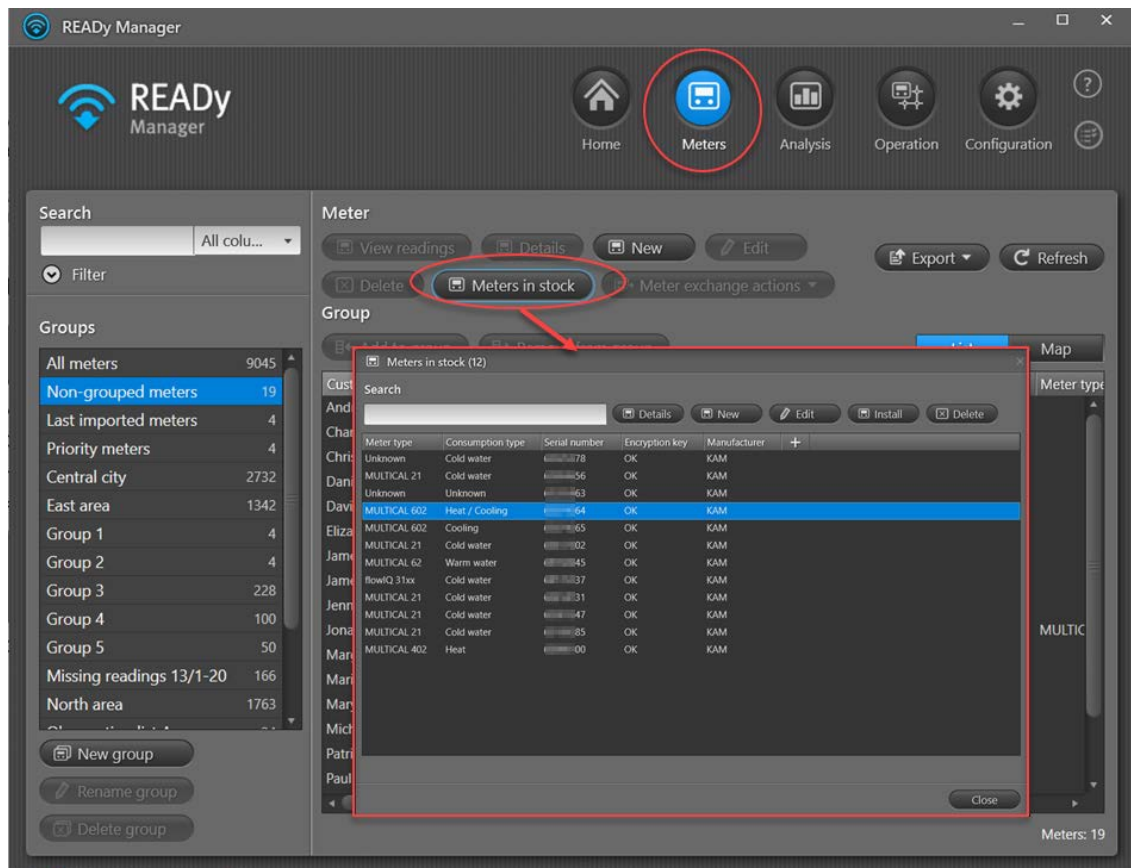
2. Assicurarsi che "My Kamstrup" sia selezionato nel campo **Import from (Importa da)**.
3. Nel campo **Import (Importa)** selezionare "New devices" (Nuovi dispositivi).
4. Fare clic sul pulsante **Import (Importa)**.

Quando l'importazione è completata viene visualizzato il seguente messaggio:



5. Selezionare **Import new devices automatically (Importa automaticamente nuovi dispositivi)**.

6. Fare clic su **OK (OK)**.
7. Per vedere i contatori importati fare clic su **Meters (Contatori)**:



I contatori vengono spostati automaticamente dall'elenco dei misuratori in magazzino alla visualizzazione **Meters (Contatori)** (dove si trovano i contatori in uso) quando il numero di serie del contatore è collegato a un indirizzo di installazione. Per farlo bisogna importare le informazioni sul cliente in READY (vedi come nel prossimo capitolo).

I contatori in magazzino si possono anche spostare manualmente alla visualizzazione **Meters (Contatori)** selezionando i misuratori e facendo clic sul pulsante **Install (Installa)** nella finestra **Meters in stock (Contatori in magazzino)**, aggiungendo quindi successivamente le informazioni sul cliente

8. Importare tutte le informazioni dei clienti in READy Manager

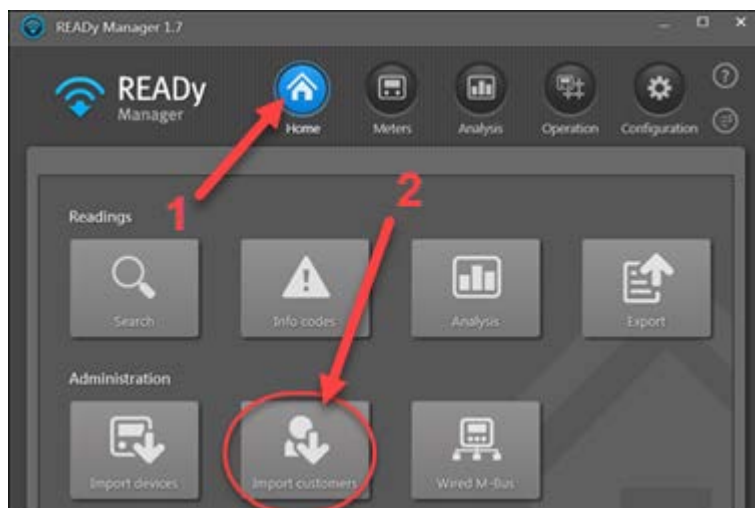
Se si dispone già di un foglio dati con i clienti, i loro indirizzi e i contatori loro assegnati (ad esempio in formato DFF), è possibile importare questi dati in READy.

Esempio di foglio dati con le informazioni dei clienti:

	A	B	C	D	E	F	G
1	Customer number	Meter serial number	Postal code	City	Address	Customer name	Meter group
2	112233	10001	1234	MyTown	Church Ro	Alice Johnson	MC603_Meters
3	112232	10002	1234	MyTown	Church Ro	William Green	MC603_Meters
4	112231	10004	1234	MyTown	Church Ro	Jane Taylor	MC603_Meters
5	112230	10005	1234	MyTown	Church Ro	Ryan Young	MC603_Meters
6	112234	10006	1234	MyTown	Church Ro	Oliver White	MC603_Meters
7	112235	10007	1234	MyTown	Church Ro	Rachel Hall	MC603_Meters
8							

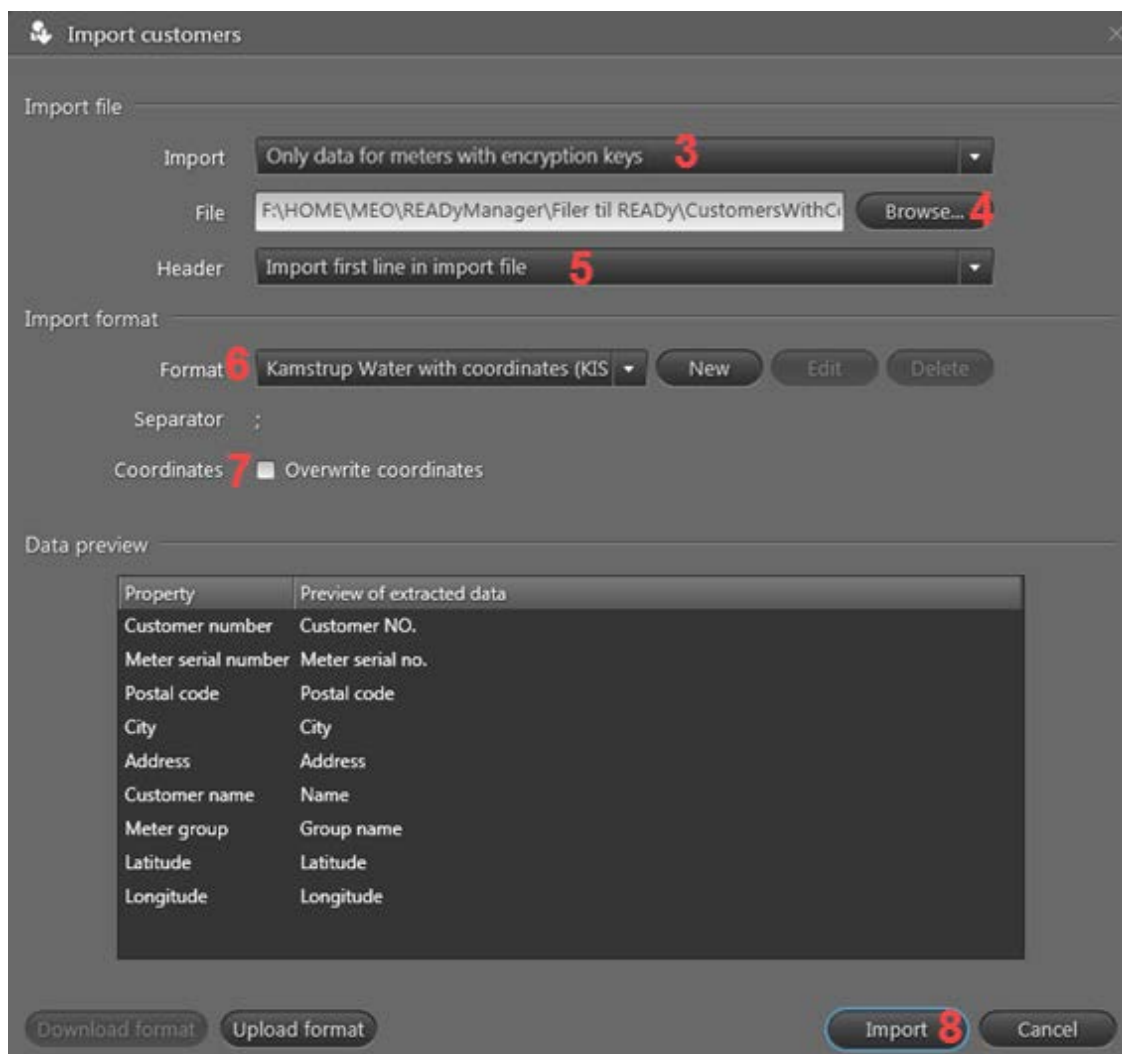


1. Fare clic nell'angolo in alto a destra di READy Manager per aprire la schermata **Home**.



2. Fare clic su **Import customers (Importa clienti)**.

3. Nel campo **Import (Importa)** selezionare "Only data for meters with encryption keys" (Soltanto dati per contatori con chiavi di crittografia) così da importare le informazioni dei clienti per i contatori appena importati (nel capitolo 7).



4. Fare clic su **Browse (Sfoggia)** accanto al campo **File (File)** per trovare e selezionare il file con le informazioni dei clienti. Fare clic su **Open (Apri)**.
5. Nel campo **Header (Intestazione)** selezionare "Import first line in import file" (Importa la prima riga nel file di importazione) nel caso che il proprio file non abbia una riga di intestazione oppure "Do not import first line in import file" (Non importare la prima riga nel file di importazione) se il proprio file ha una riga di intestazione.

File con intestazione:


	A	B	C	D	E	F	G
1	Customer number	Meter serial number	Postal code	City	Address	Customer name	Meter group
2	112233	10001	1234	MyTown	Church Ro	Alice Johnson	MC603_Meters
3	112232	10002	1234	MyTown	Church Ro	William Green	MC603_Meters
4	112231	10004	1234	MyTown	Church Ro	Jane Taylor	MC603_Meters
5	112230	10005	1234	MyTown	Church Ro	Ryan Young	MC603_Meters
6	112234	10006	1234	MyTown	Church Ro	Oliver White	MC603_Meters
7	112235	10007	1234	MyTown	Church Ro	Rachel Hall	MC603_Meters
8							

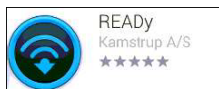
File senza intestazione:

	A	B	C	D	E	F	G
1	112233	10001	1234	MyTown	Church Ro	Alice Johnson	MC603_Meters
2	112232	10002	1234	MyTown	Church Ro	William Green	MC603_Meters
3	112231	10004	1234	MyTown	Church Ro	Jane Taylor	MC603_Meters
4	112230	10005	1234	MyTown	Church Ro	Ryan Young	MC603_Meters
5	112234	10006	1234	MyTown	Church Ro	Oliver White	MC603_Meters
6	112235	10007	1234	MyTown	Church Ro	Rachel Hall	MC603_Meters
7							
8							

6. Nel campo **Format (Formato)** selezionare il formato del proprio file con le informazioni dei clienti.
7. Se il proprio file di importazione include le coordinate della mappa, selezionare **Overwrite coordinates (Sovrascrivi le coordinate)**. Altrimenti lasciare il campo vuoto.
8. Fare clic su **Import (Importa)**.

9. Installare READY App sul proprio cellulare o tablet Android

1. Sul proprio cellulare/tablet Android: andare a Google Play Store .
2. Cercare READY oppure Kamstrup e scaricare READY App:




3. Aprire READY App e immettere una password.

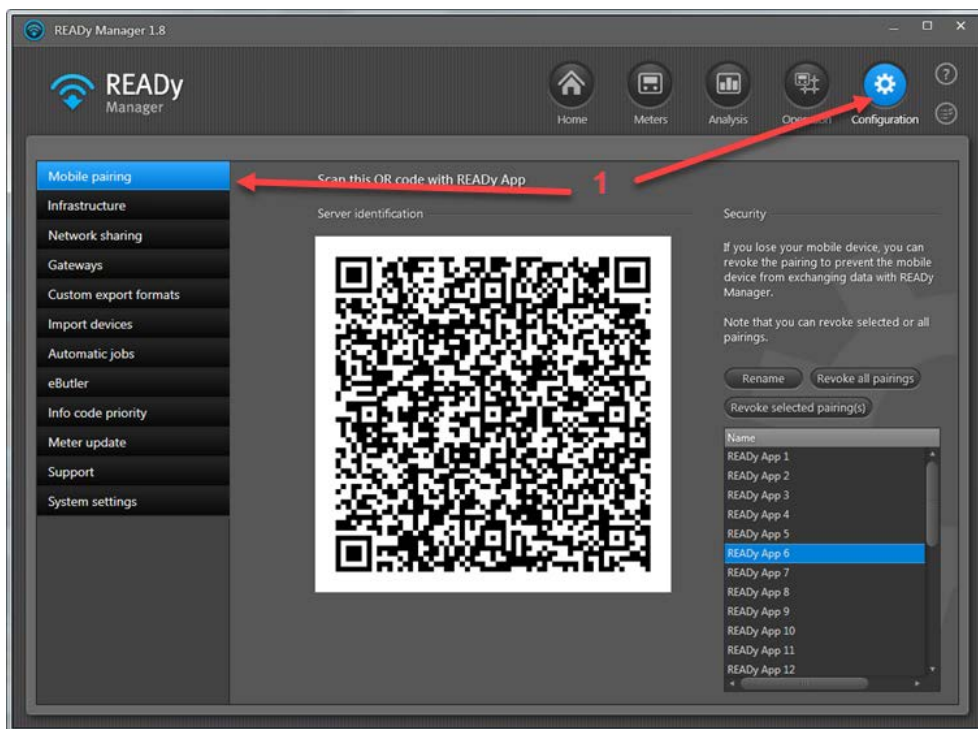


Assicurarsi di ricordare la propria password.

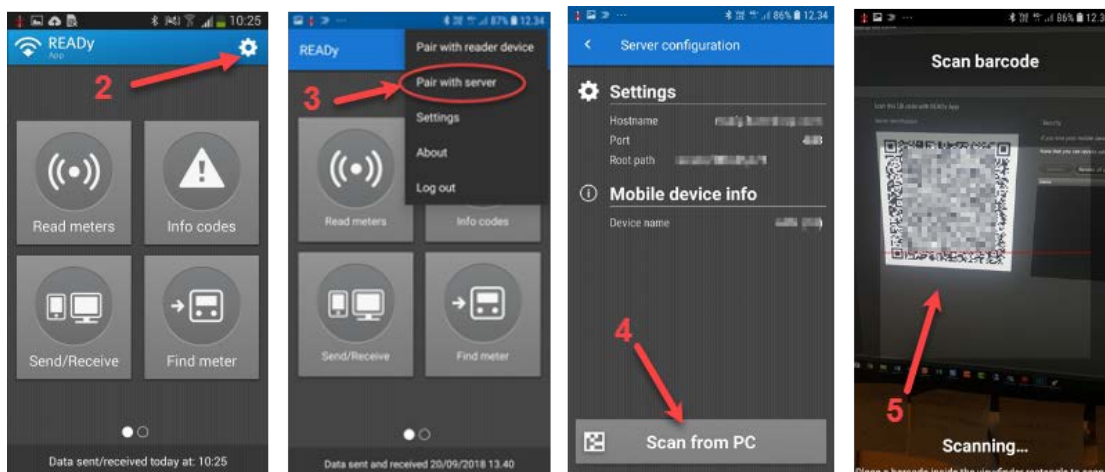
Associare READY App a READY Manager

Utilizzare la seguente procedura per stabilire la connessione tra READY App sul proprio smartphone/tablet e READY Manager sul proprio PC:

1. Sul proprio PC: fare clic su **Configuration (Configurazione)**  nell'angolo in alto a destra di READY Manager e selezionare quindi **Mobile pairing (Associazione ai dispositivi mobili)** a sinistra:



2. Sul proprio smartphone/tablet, toccare  nell'angolo in alto a destra di READY App:



3. Nel menu che appare toccare **Pair with server (Associa con il server)**.
4. Toccare **Scan from PC (Scansione da PC)**.
5. Rivolgere il cellulare verso lo schermo del PC per eseguire la scansione del codice QR visualizzato in READY Manager. Toccare **OK (OK)**.

Sullo schermo appaiono ora le impostazioni di connessione.

6. Toccare  nell'angolo in alto a sinistra per tornare alla schermata Home.

10. Risoluzione dei problemi

Nella tabella qui sotto sono elencati diversi problemi e come risolverli.

Se il problema non compare nell'elenco o c'è bisogno di ulteriore assistenza, contattare Kamstrup in uno dei seguenti modi:

- per problemi relativi a My Kamstrup e l'accesso a READY oppure ai dati dei contatori inviare una email a mykamstrup@kamstrup.com.
- Per problemi relativi all'utilizzazione di READY Manager oppure di READY App telefonare al numero +45 8993 1110 (dal lunedì al giovedì 8.00-16.00, venerdì 8.00-14.30 CET) oppure inviare una email a supportdesk@kamstrup.com.

Problema	Causa	Soluzione
Ho creato un account di accesso a My Kamstrup ma non riesco a trovare i miei contatori.	Quando si crea un accesso My Kamstrup, questo deve essere connesso al codice cliente My Kamstrup.	Vedere "Accedi ai tuoi contatori" a pagina 7.
Ho creato un account di accesso a My Kamstrup ma non ricevo la email di attivazione.	Il sistema potrebbe aver inserito la email nella cartella SPAM per errore.	Controllare la cartella SPAM nel proprio programma di posta elettronica per vedere se la email di attivazione sia stata inserita in questa cartella per errore.
Ho creato un account di accesso a My Kamstrup ma quando faccio clic sul collegamento di attivazione nella email che ho ricevuto, non accade niente.	Il collegamento di attivazione ha una validità di 4 ore.	Andare alla finestra di accesso di My Kamstrup, immettere il proprio indirizzo di posta elettronica e premere Reimposta password . Verrà inviata quindi una nuova email con un nuovo collegamento di attivazione.
Mi viene richiesto di contattare il superutente My Kamstrup della mia organizzazione, ma non so chi sia.		Eseguendo l'accesso a My Kamstrup (vedere il capitolo 1) e selezionando Il mio profilo in alto sulla finestra My Kamstrup, appare il nome del superutente nell'angolo in fondo a destra della finestra.
Ho dimenticato la mia password a My Kamstrup/READY		Andare alla finestra di accesso di My Kamstrup, immettere il proprio indirizzo di posta elettronica e premere Reimposta password .
Qual è la differenza tra READY Hosting e READY Support? Notare che READY Support è anche conosciuto come "local installation" (installazione locale).	Se si è acquistato READY Hosting, Kamstrup salva i dati dei contatori. Se si è acquistato READY Support, i dati dei contatori vengono salvati sul proprio computer.	In caso di dubbio controllare la conferma d'ordine di Kamstrup oer vedere se si è acquistato READY Hosting oppure READY Support.

11. Ulteriore assistenza

Premendo il punto interrogativo nell'angolo in alto a destra di READy Manager si apre la guida online di READy con istruzioni dettagliate su come utilizzare READy:

