

Kurzanleitung

Die erste Schritte mit READy
(Submetering)



Haftungsausschluss

Alle Informationen in diesem Dokument sind urheberrechtlich geschützt von Kamstrup. Eine Lizenz wird dem Benutzer gewährt, wonach er frei die Informationen vollständig und unverändert verwenden und verbreiten darf, unter dem Vorbehalt dass der Zweck der Verwendung und Verbreitung ist, Kamstrups Produkte zu verwenden oder zu bewerten. Vertriebsrechte umfassen nicht die öffentliche Bekanntgabe oder das Spiegeln auf Internetseiten. Lediglich ein Link zur Webseite von Kamstrup kann auf solchen öffentlichen Webseiten zur Verfügung gestellt werden.

Kamstrup übernimmt keinerlei Haftung gegenüber der jeweils anderen Vertragspartei für direkte, indirekte, besondere, allgemeine, zufällige oder Folgeschäden, die durch die Nutzung dieser Informationen oder abgeleitete Werke dieser entstehen. Die Informationen werden in der vorliegenden Form ohne (ausdrückliche oder stillschweigende) Haftung jeglicher Art bereitgestellt. Keine Rechte oder Lizenzen werden unter den gewerblichen Schutz- und Urheberrechten, hierunter Copyright, Patent oder Warenzeichen, von Kamstrup an eine andere Partei erteilt. Dieser Haftungsausschluss umfasst, ist jedoch nicht darauf beschränkt, die implizite Gewährleistung der Marktfähigkeit, die Eignung zu einem bestimmten Zweck, und die Nicht-Verletzung.

Informationen in diesem Dokument können ohne Vorankündigung geändert werden und sind nicht als Verbindlichkeit von Kamstrup auszulegen. Wenngleich die hierin enthaltenen Informationen als richtig geachtet werden, übernimmt Kamstrup keinerlei Verantwortung für Fehler und/oder Unterlassungen, die in diesem Dokument sein könnten.

Urheberrechtsinformationen

Copyright © Kamstrup A/S
Industrivej 28
Stilling
DK-8660 Skanderborg, Denmark

Alle Rechte vorbehalten

Die Grafiken und der Inhalt dieses Dokuments sind die urheberrechtlich geschützten Werke von Kamstrup und enthalten geschützte Marken- und Warenzeichen von Kamstrup.

Dritte

Dieses Dokument können Links zu Webseiten Dritter enthalten. Kamstrup bietet keine Gewährleistung oder Repräsentation für verknüpfte Webseiten oder darauf erscheinende Informationen. Solche Links bedeuten nicht, dass Kamstrup den Inhalt dieser Webseiten gutheißt und werden lediglich als Serviceleistung bereitgestellt. Kamstrup übernimmt für den angezeigten Inhalt oder angezeigte Links durch Dritte keine Verantwortung.

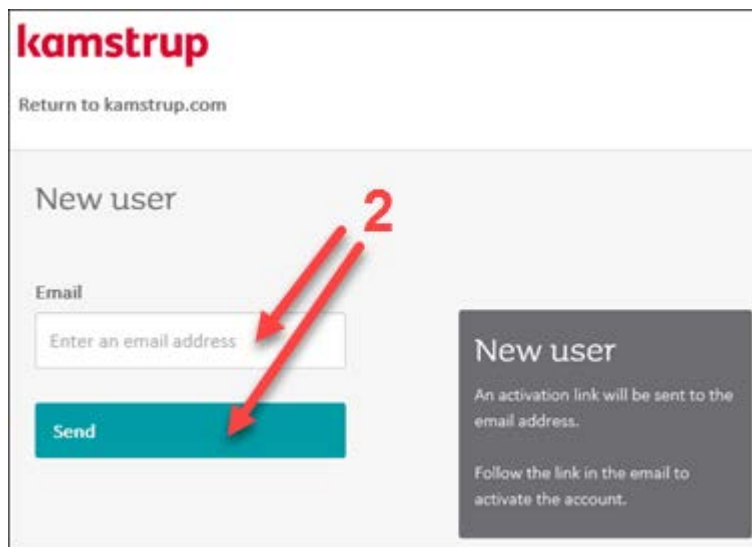
Inhaltsverzeichnis

1.	Eine Anmeldung für Mein Kamstrup erstellen	4
2.	Sich bei „Mein Kamstrup“ anmelden	6
3.	Zugang zu Ihren Zählern erhalten	7
4.	Ihre READy-Lizenz aktivieren	10
5.	READy Manager downloaden	12
6.	READy Manager öffnen	14
7.	Alle Ihre Zähler in READy Manager importieren	17
8.	Ihre Kundeninformationen in READy Manager importieren	19
9.	READy App auf Ihrem Android-Smartphone oder Tablet installieren	22
10.	Fehlersuche	24
11.	Mehr Hilfe	25

1. Eine Anmeldung für Mein Kamstrup erstellen

Wenn Sie bereits eine Anmeldung für Mein Kamstrup haben, überspringen Sie diesen Abschnitt, und fahren Sie mit dem Abschnitt 3 „Zugang zu Ihren Zählern erhalten“ fort. Andernfalls befolgen Sie die Schritte unten, um eine Anmeldung für Mein Kamstrup zu erstellen.

1. Gehen Sie zu <https://account.kamstrup.com/create/>.
2. Geben Sie die E-Mail-Adresse ein, die für Ihre Mein Kamstrup-Anmeldung verwendet werden soll, und klicken Sie auf **Send (Senden)**:



Eine E-Mail mit einem Registrierungslink wird jetzt an die angegebene E-Mail-Adresse gesendet. Wenn Sie die E-Mail nicht finden können, prüfen Sie bitte Ihren Spamordner.

3. Öffnen Sie die E-Mail von Kamstrup, und klicken Sie auf den Link für die Registrierung:



Hinweis Der Link läuft nach 4 Stunden ab.

4. Geben Sie Ihren Namen und das gewünschte Kennwort in die Felder **Password (Kennwort)** und **Repeat password (Kennwort wiederholen)** ein.
5. Klicken Sie auf **Complete registration (Registrierung abschließen)**:

The screenshot shows a registration form titled "Complete registration". It contains three input fields: "Name (optional)" with the placeholder "Enter name", "Password" with the placeholder "Enter password", and "Repeat password" with the placeholder "Enter the password again". Below these fields is a teal button labeled "Complete registration". To the right of the form is a "Password policy" box. Red arrows with the numbers 4 and 5 point to the "Password" and "Repeat password" fields, and the "Complete registration" button, respectively.

Complete registration

Name (optional)
Enter name

Password
Enter password

Repeat password
Enter the password again

Complete registration

Password policy:

The password must consist of at least 8 characters and must not contain your full name or user name

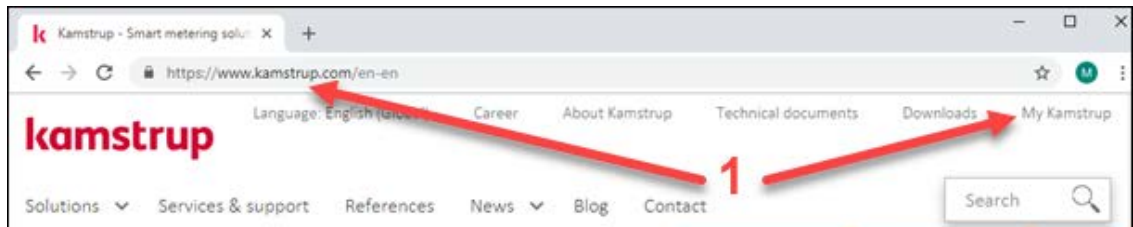
The password must consist of characters from three of the following categories

- Lowercase letters
- Uppercase letters
- Numbers
- Special characters

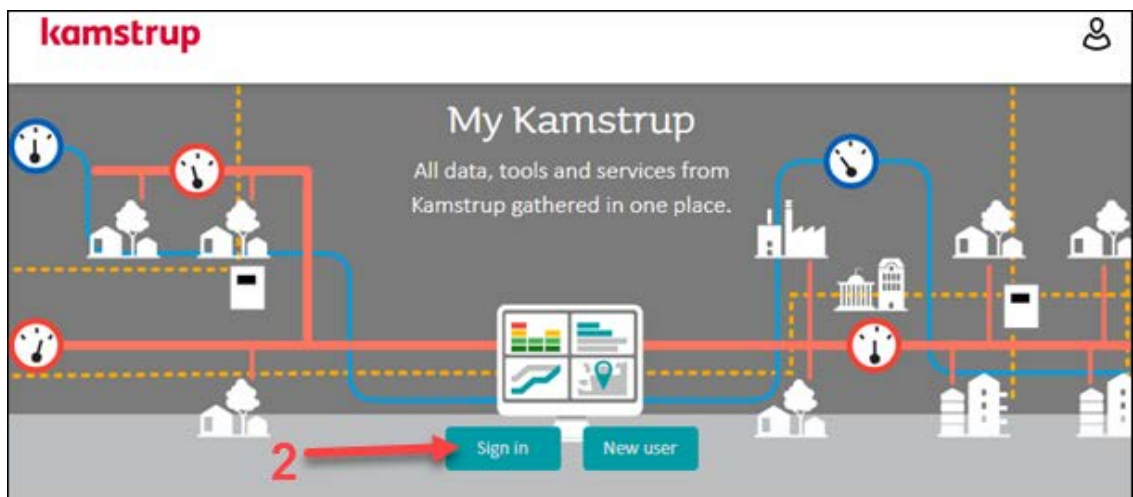
Sie haben jetzt eine Mein Kamstrup-Anmeldung erstellt. Bitte merken Sie sich Ihr Kennwort.

2. Sich bei „Mein Kamstrup“ anmelden

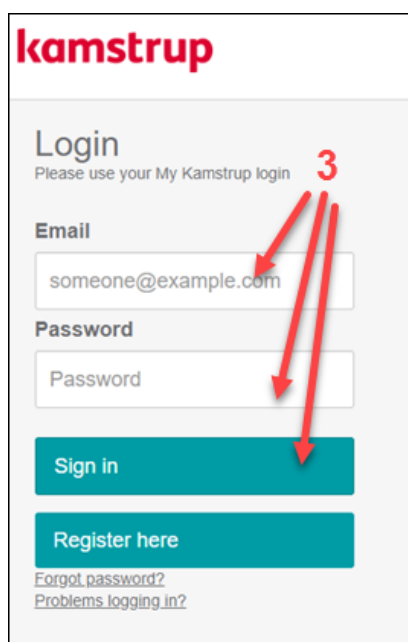
1. Gehen Sie zu www.kamstrup.com, und klicken Sie auf **My Kamstrup (Mein Kamstrup)** in der oberen rechten Ecke:



2. Klicken Sie auf **Sign in (Anmelden)**:



3. Geben Sie Ihre E-Mail-Adresse und Ihr Kennwort für Mein Kamstrup ein. Klicken Sie auf **Sign in (Anmelden)**:

A screenshot of the Kamstrup login form. The form is titled 'Login' and includes the instruction 'Please use your My Kamstrup login'. It contains two input fields: 'Email' with the placeholder 'someone@example.com' and 'Password' with the placeholder 'Password'. Below the fields are two buttons: 'Sign in' and 'Register here'. At the bottom, there are links for 'Forgot password?' and 'Problems logging in?'. Three red arrows labeled '3' point to the email field, the password field, and the 'Sign in' button.

3. Zugang zu Ihren Zählern erhalten

Um einen nichtautorisierten Zugang zu Ihren Zählern zu verhindern, wird der erste Zugang für Ihr Unternehmen zu Ihren Zählern, nachdem Sie READy gekauft haben, von Kamstrup in der folgenden Weise gewährt:

- Wenn Ihre Zähler ohne erweiterte Verfügbarkeit geliefert werden, folgen Sie den Anweisungen in Abschnitt 3.1.
- Wenn Ihre Zähler mit erweiterter Verfügbarkeit geliefert werden, folgen Sie den Anweisungen in Abschnitt 3.2.

Wie kann ich erfahren, ob mein Zähler mit erweiterter Verfügbarkeit geliefert wurde?

Wenn Ihr Zähler ohne erweiterte Verfügbarkeit geliefert wurde, ist er mit einem Einheitscode bestehend aus 2 Zahlen/Buchstaben nach der Seriennummer versehen.

Die Seriennummer an Kamstrup-Produkten mit erweiterter Verfügbarkeit wird wie folgt geschrieben:

XXXXXXXX/YY/ZZZZ

X ist die Seriennummer, Y ist der Einheitscode, und Z ist das Produktionsjahr.

Kamstrup-Produkte ohne erweiterte Verfügbarkeit:

XXXXXXXX

3.1 Zähler ohne erweiterte Verfügbarkeit

1. Senden Sie eine E-Mail an mykamstrup@kamstrup.com mit den folgenden Informationen:

Kamstrup-Zähler

- Ihr Mein Kamstrup-Benutzername (die E-Mail-Adresse, die für Ihre Mein Kamstrup-Anmeldung verwendet wird)
- Der Name Ihres Unternehmens
- Ihre Kamstrup-Kundennummer (siehe die Auftragsbestätigung Ihrer Kamstrup-Zähler)
- Eine Datei mit allen Seriennummern Ihrer Zähler (im CSV-, TXT- oder Excel-Format) oder der Bestellnummer (siehe die Auftragsbestätigung für Ihre Kamstrup-Zähler).

Nicht-Kamstrup-Zähler

- Ihr Mein Kamstrup-Benutzername (die E-Mail-Adresse, die für Ihre Mein Kamstrup-Anmeldung verwendet wird)
- Der Name Ihres Unternehmens
- Ihre Kamstrup-Kundennummer (siehe die Auftragsbestätigung Ihres READy-Systems)
- Eine Datei mit allen Seriennummern Ihrer Zähler (im CSV-, TXT- oder Excel-Format).

In der E-Mail müssen Sie angeben, dass Kamstrup Ihre Zähler mit Ihrer Kundennummer verbinden soll.

Hinweis Sie erhalten eine E-Mail vom Mein Kamstrup-Support, wenn der Zugang zu Ihren Zählern gewährt worden ist. Bitte gewähren Sie bis zu 3 Werktagen für die Bearbeitung Ihrer Anfrage.

3.2 Zähler mit erweiterter Verfügbarkeit

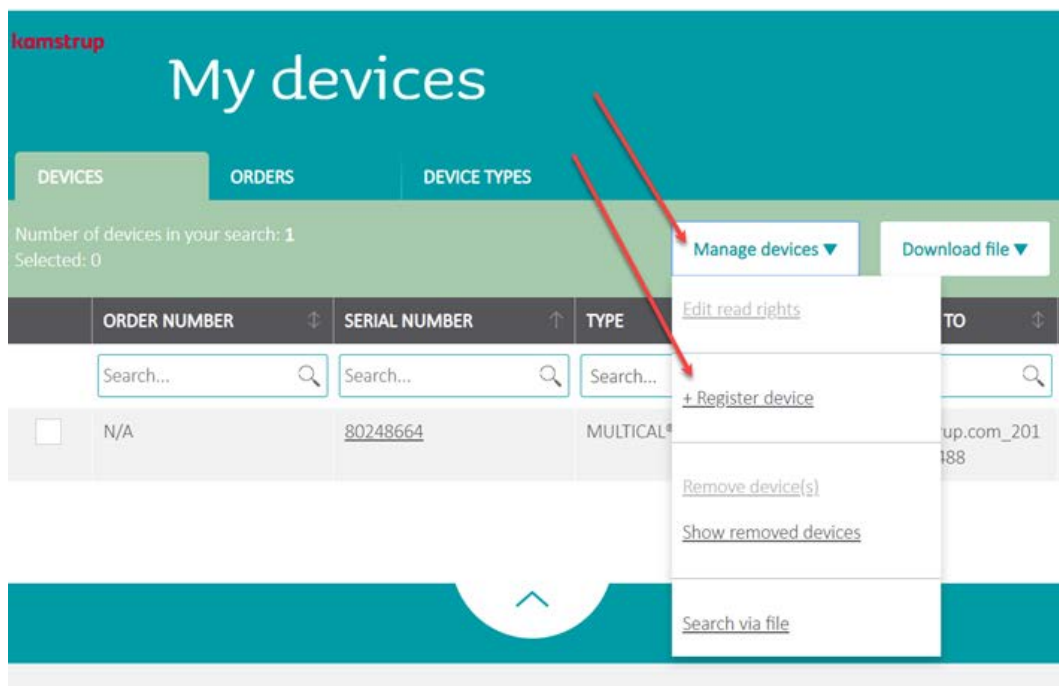
Die Anweisungen unten gelten sowohl für Kamstrup- als auch Nicht-Kamstrup-Zähler mit erweiterter Verfügbarkeit.

Wenn Sie sich NICHT bereits bei Mein Kamstrup angemeldet haben, folgen Sie die Anweisungen in Abschnitt 2 „Sich bei „Mein Kamstrup“ anmelden“, bevor Sie fortfahren.

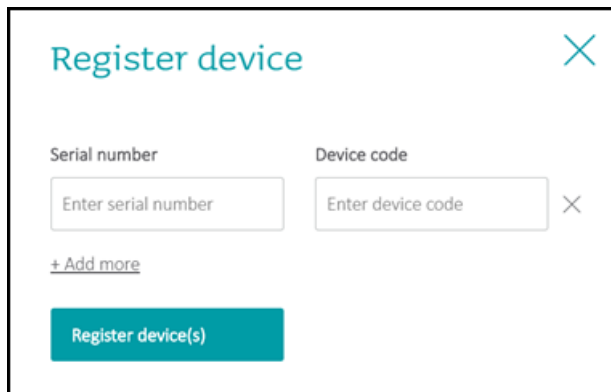
1. Klicken Sie auf **Encryption keys (Verschlüsselungsschlüssel)**:



2. Klicken Sie auf **Manage devices (Einheiten verwalten)**, und wählen Sie dann **+ Register device (Einheit registrieren)**:

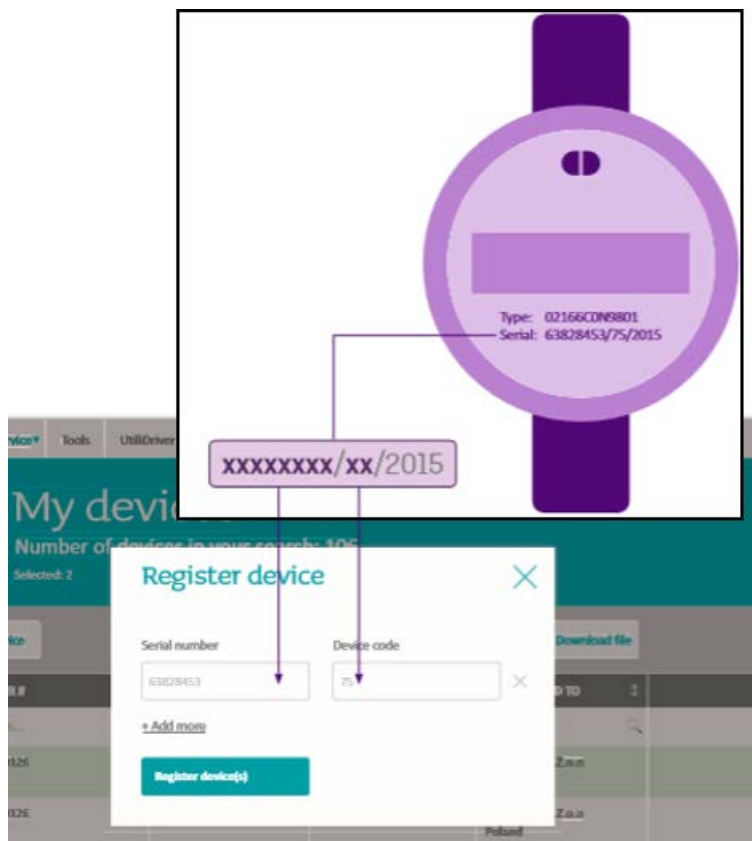


3. Geben Sie die Seriennummer der Einheit und den Einheitscode in die Felder **Serial number (Seriennummer)** und **Device code (Einheitscode)** ein:



Für Nicht-Kamstrup-Zähler: Die Seriennummer und den Einheitscode finden Sie auf dem kleinen Zettel im Zählerpaket oder am Zähler selbst.

Für Kamstrup-Zähler: Die Seriennummer und den Einheitscode finden Sie am Zähler selbst. Die Abbildung unten verdeutlicht einen Wasserzähler, aber sie wird für Wärme-/Kältezähler gleich sein:

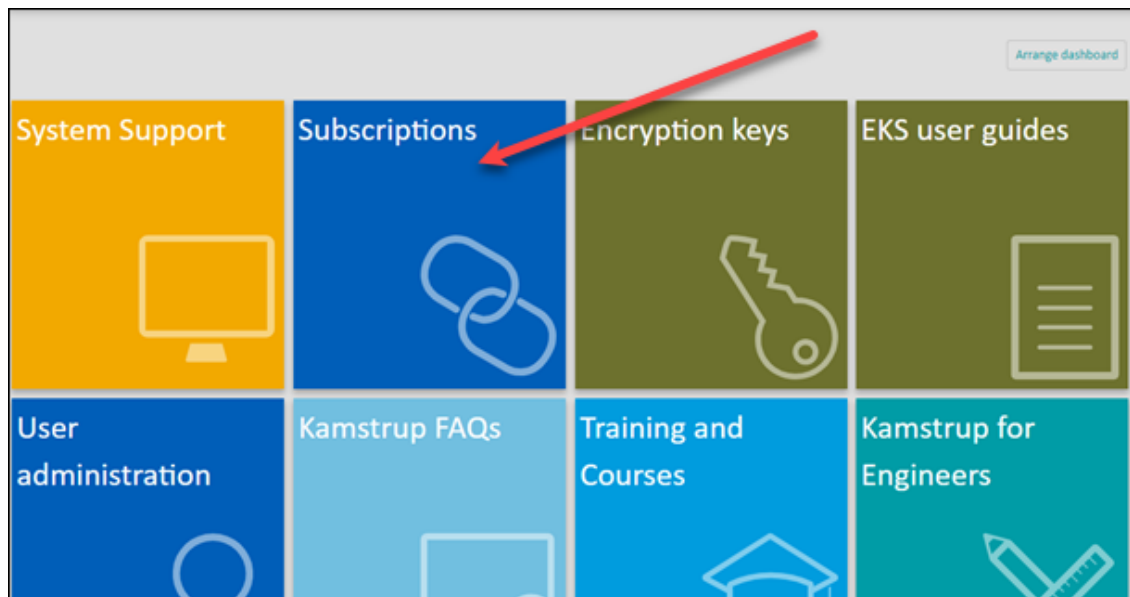


4. Um mehrere Zähler zu registrieren, klicken Sie auf **+ Add more (Mehr hinzufügen)**.
5. Klicken Sie auf **Register device(s) (Gerät(e) registrieren)**.

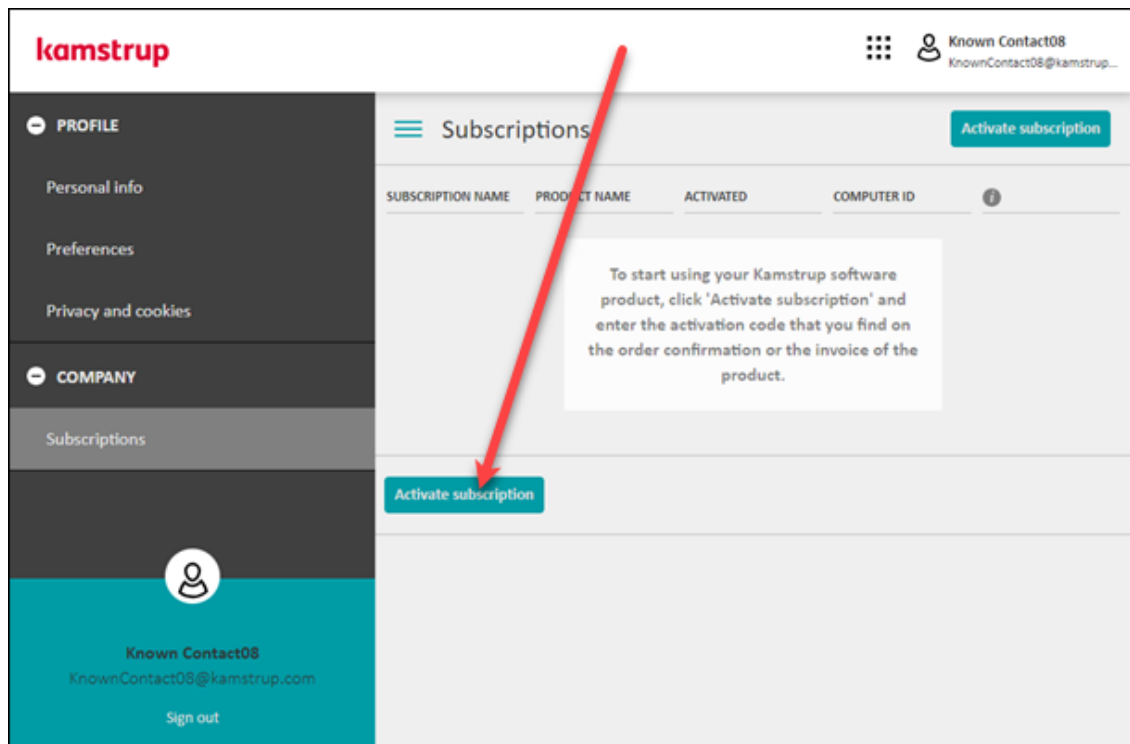
4. Ihre READY-Lizenz aktivieren

Wenn Sie sich NICHT bereits bei Mein Kamstrup angemeldet haben, befolgen Sie die Schritte im Kapitel 2 „Sich bei „Mein Kamstrup“ anmelden“, bevor Sie fortfahren.

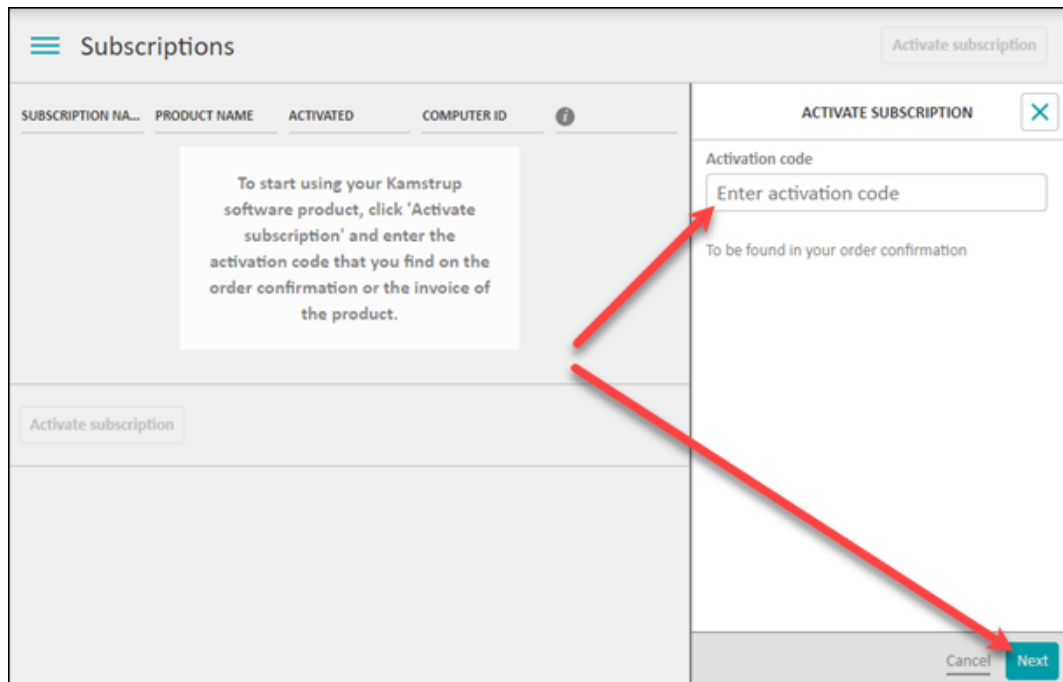
1. Klicken Sie auf **Subscriptions (Abonnements)**:



2. Klicken Sie auf **Activate subscription (Abonnement aktivieren)**:



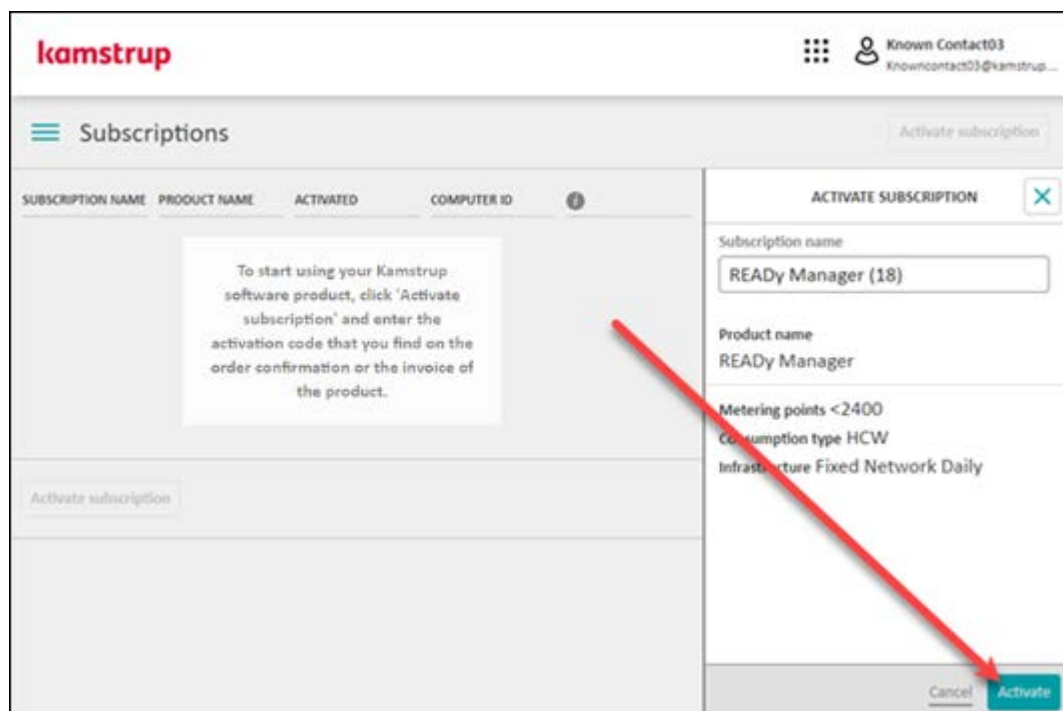
3. Geben Sie in das Feld **Activation code (Aktivierungscode)** den Lizenzaktivierungscode ein, den Sie auf Ihrer Auftragsbestätigung von Kamstrup finden, und klicken Sie auf **Next (Weiter)**:



Beispiel für einen Aktivierungscode in der Auftragsbestätigung:

Pos.	Item description
1	READY Initial costs READY HCW, Fixed network, Hourly values, < 2400 metering points Activation key: KUNX... Subscription identification: REAdy Manager (A)

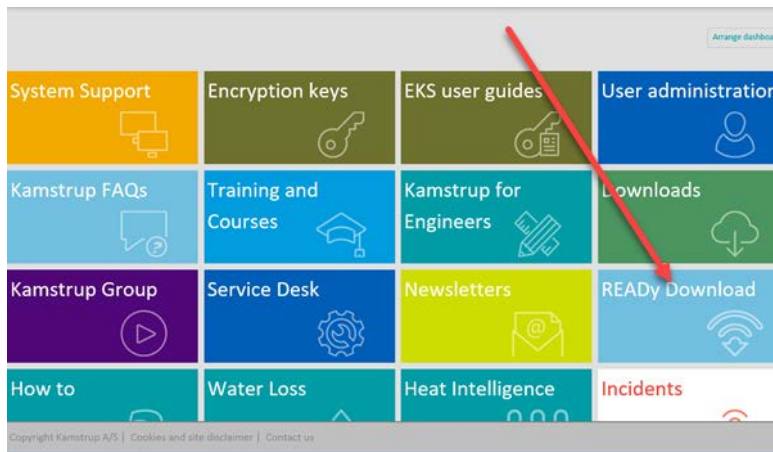
4. Klicken Sie auf **Activate (Aktivieren)**:



5. READY Manager downloaden

Folgen Sie den Schritten unten, um READY Manager herunterzuladen.

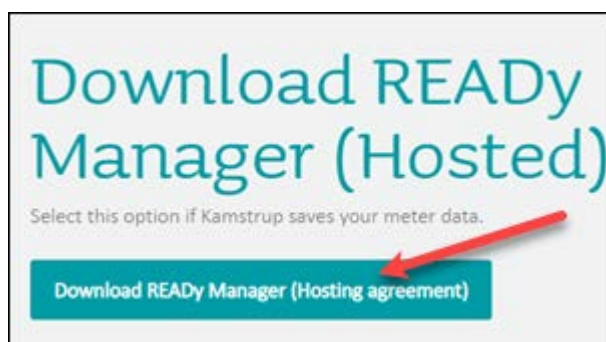
1. Melden Sie sich bei „Mein Kamstrup“ an. (für Einzelheiten siehe Abschnitt 2 „Sich bei „Mein Kamstrup“ anmelden“).
2. Wählen Sie **READY Download (READY-Download)**:



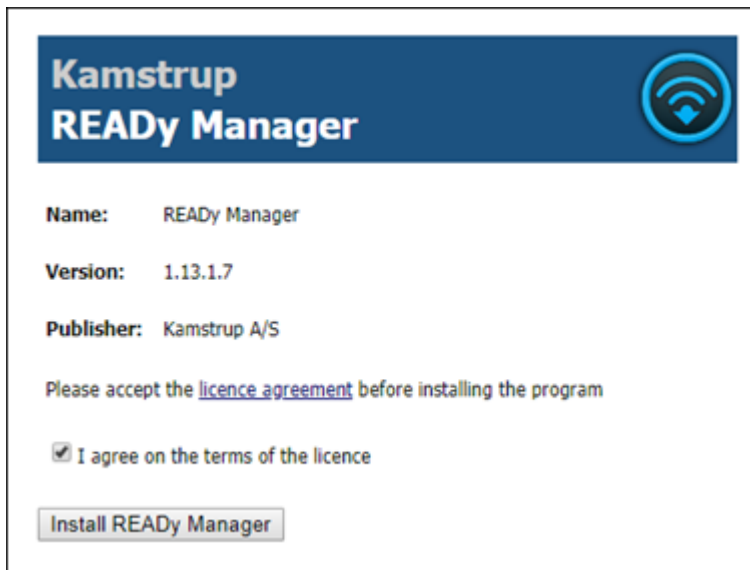
3. Folgen Sie Schritt a, wenn Sie READY Hosting gekauft haben, oder b, wenn Sie READY Support gekauft haben:

Wichtig Stellen Sie sicher, dass Sie die richtige Version von READY Manager herunterladen. Sonst wird READY nicht funktionieren. **Im Zweifelsfall prüfen Sie die Auftragsbestätigung von Kamstrup, oder wenden Sie sich bitte an den Kamstrup Support.**

- a. READY Hosting: Klicken Sie auf **Download READY Manager (Hosting agreement) (READY Manager downloaden (Hostingvereinbarung))**:



Wählen Sie dann **I agree on the terms of the license** (Ich akzeptiere die Lizenzbedingungen), und klicken Sie auf **Install READY Manager** (READY Manager installieren):

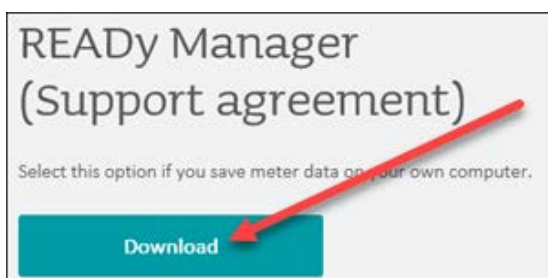


ODER

- b. READY Support: Wählen Sie **I agree on the terms of the license** (Ich akzeptiere die Lizenzbedingungen), und klicken Sie auf **Download Manager (Support Agreement)** (READY Manager downloaden (Supportvereinbarung)):



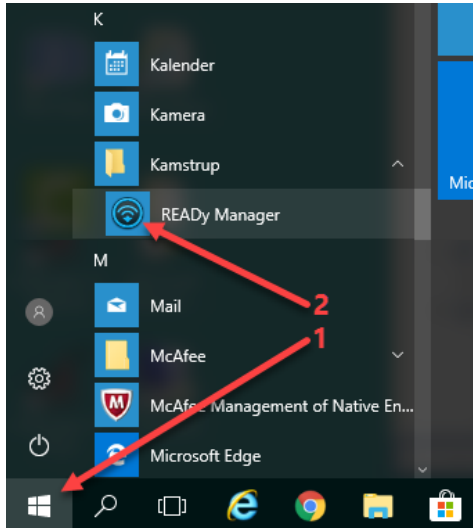
Im erscheinenden Fenster klicken Sie auf **Download** (Downloaden):



- 4. Wählen Sie **Run**, wenn Sie zwischen „Run“ und „Save“ während der Installation wählen können.

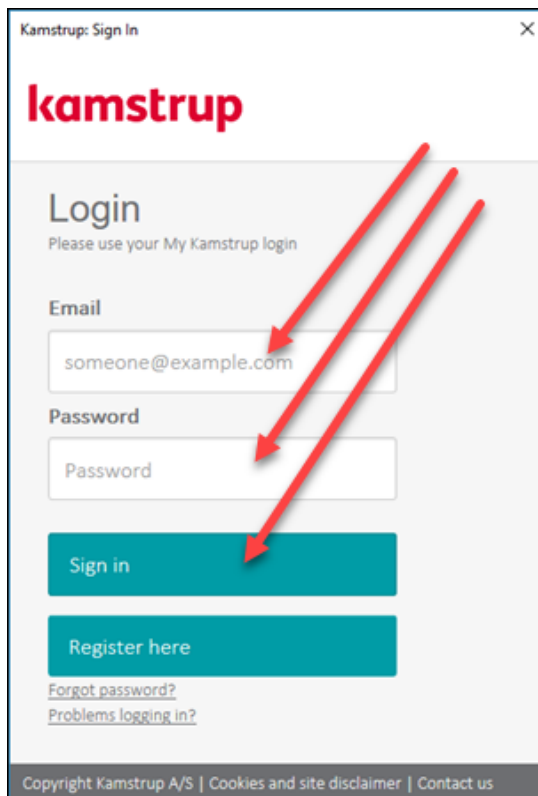
6. READY Manager öffnen

1. Klicken Sie auf die Verknüpfung  auf Ihrem Desktop, oder klicken Sie auf **Start > Kamstrup > READY Manager**:



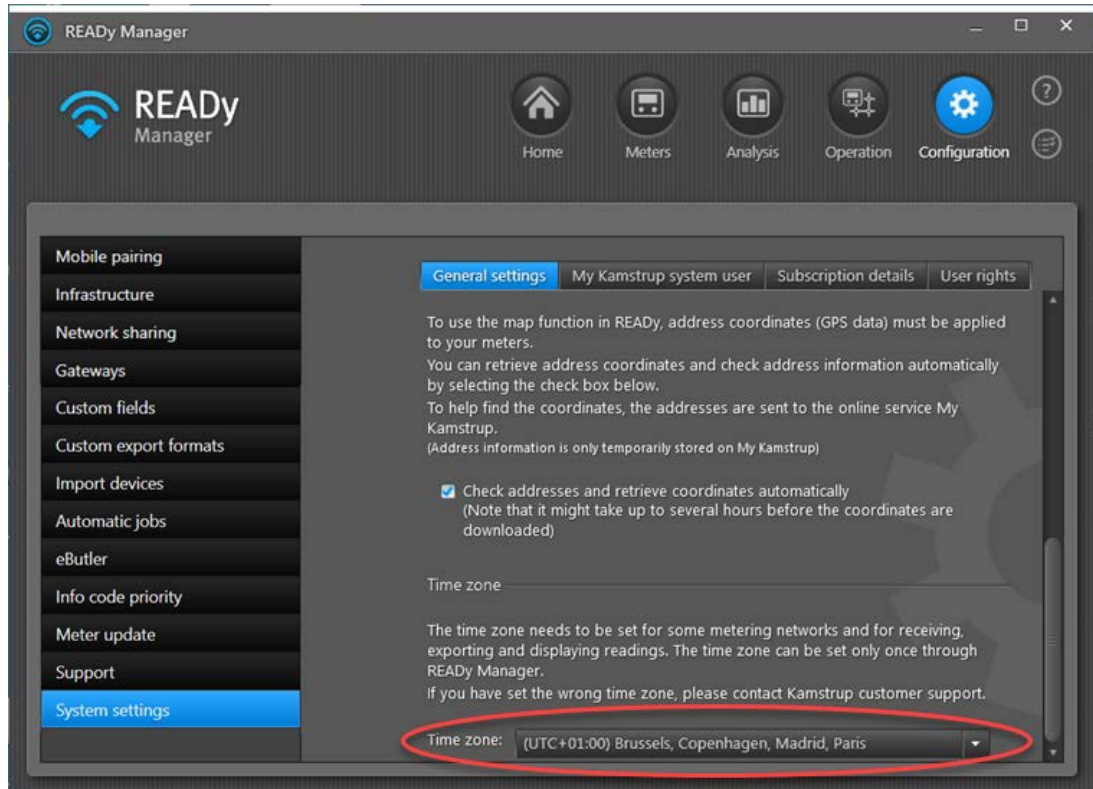
Wenn ein Anmeldefenster angezeigt wird (gehostete Version von READY), befolgen Sie Schritt 2. Sonst gehen Sie direkt zu Kapitel 7.

2. Geben Sie die E-Mail-Adresse und das Kennwort für Mein Kamstrup ein (erstellt in Kapitel 1). Klicken Sie auf **Sign in (Anmelden)**:

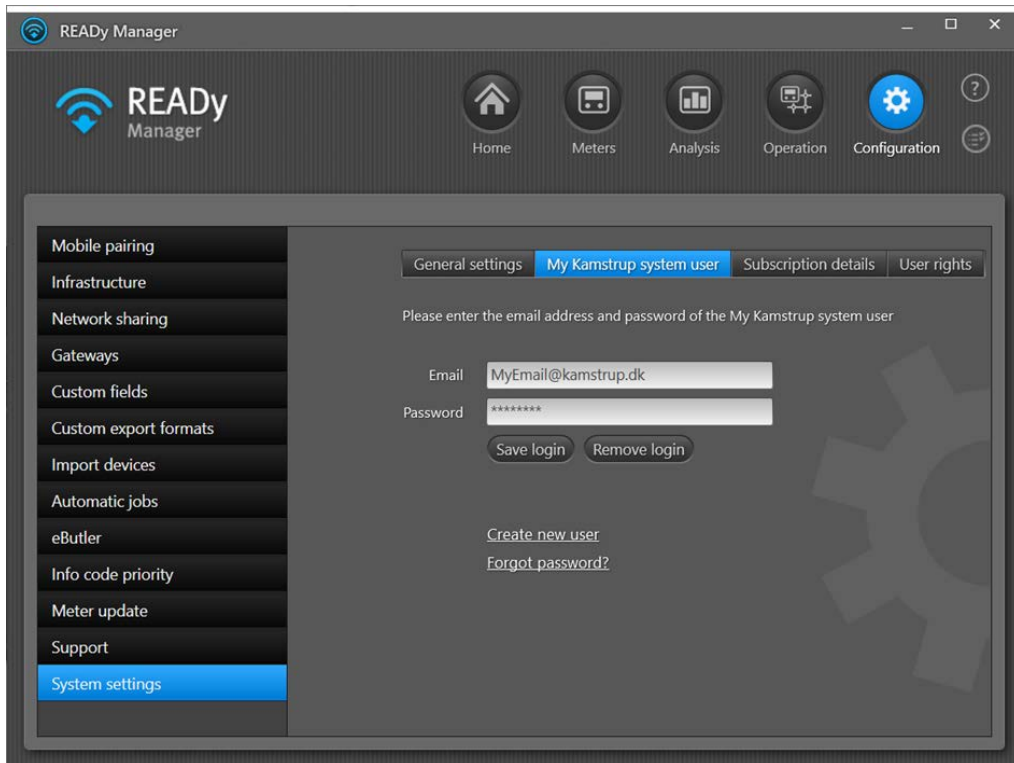


3. Nachdem Sie READY Manager das erste Mal starten:

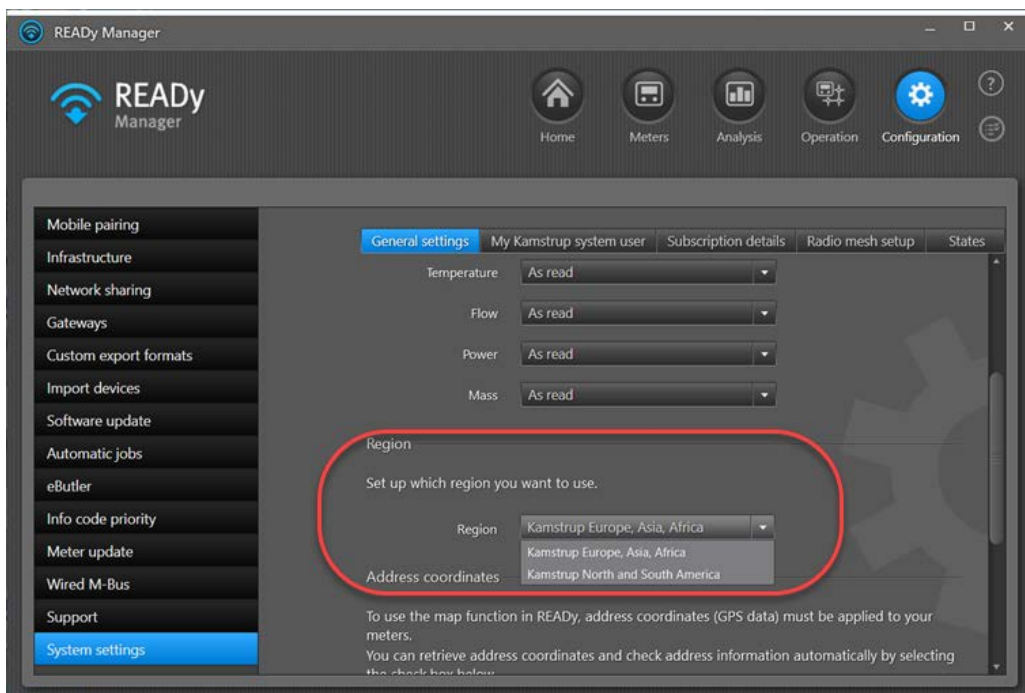
- Wählen Sie Ihre Zeitzone in **Configuration (Konfiguration) > System settings (Systemeinstellungen) > General settings (Allgemeine Einstellungen)**:



- Geben Sie Ihre E-Mail-Adresse und Ihr Kennwort für Mein Kamstrup (erstellt in Kapitel 1) in **Configuration (Konfiguration) > System settings (Systemeinstellungen) > My Kamstrup system user (Mein Kamstrup-Systembenutzer)** ein, und klicken Sie auf **Save login (Anmeldung speichern)**:

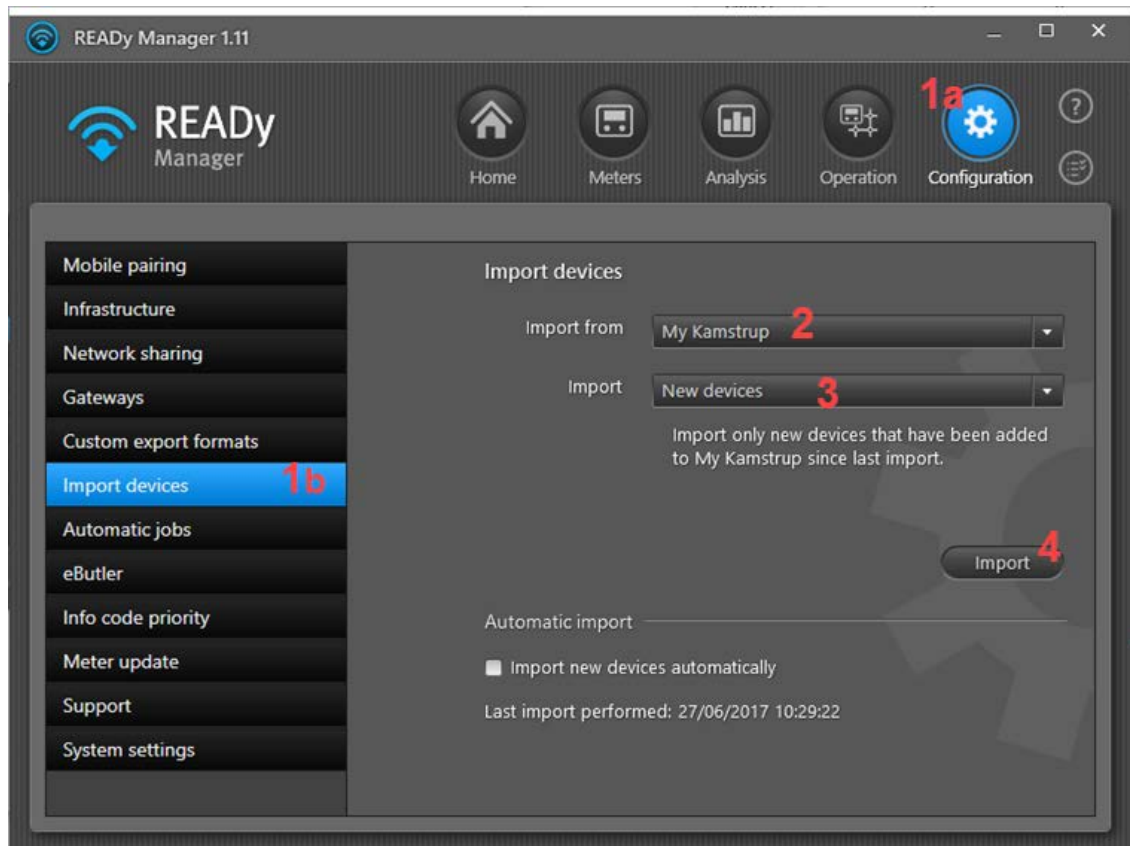


- Wenn Sie eine lokale Installation von READy haben (d.h. eine Supportvereinbarung und KEINE Hostingvereinbarung), wählen Sie Ihre geographische Lage in **Configuration (Konfiguration) > System settings (Systemeinstellungen) > General settings (Allgemeine Einstellungen) > Region**:



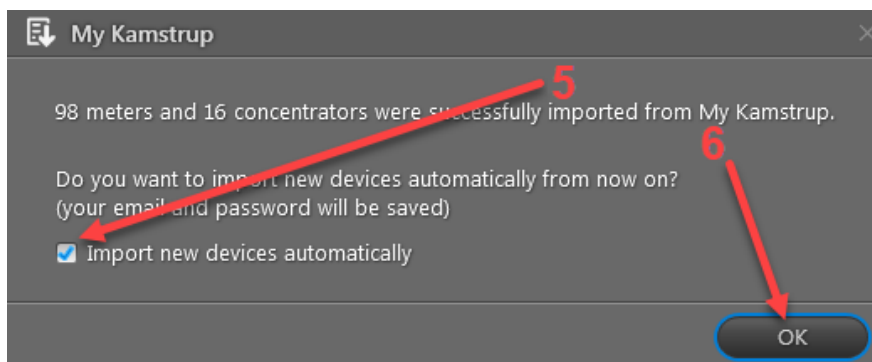
7. Alle Ihre Zähler in READy Manager importieren

1. Klicken Sie auf **Configuration (Konfiguration)**  in der oberen rechten Ecke von READy Manager, und wählen Sie **Import devices (Einheiten importieren)** links.



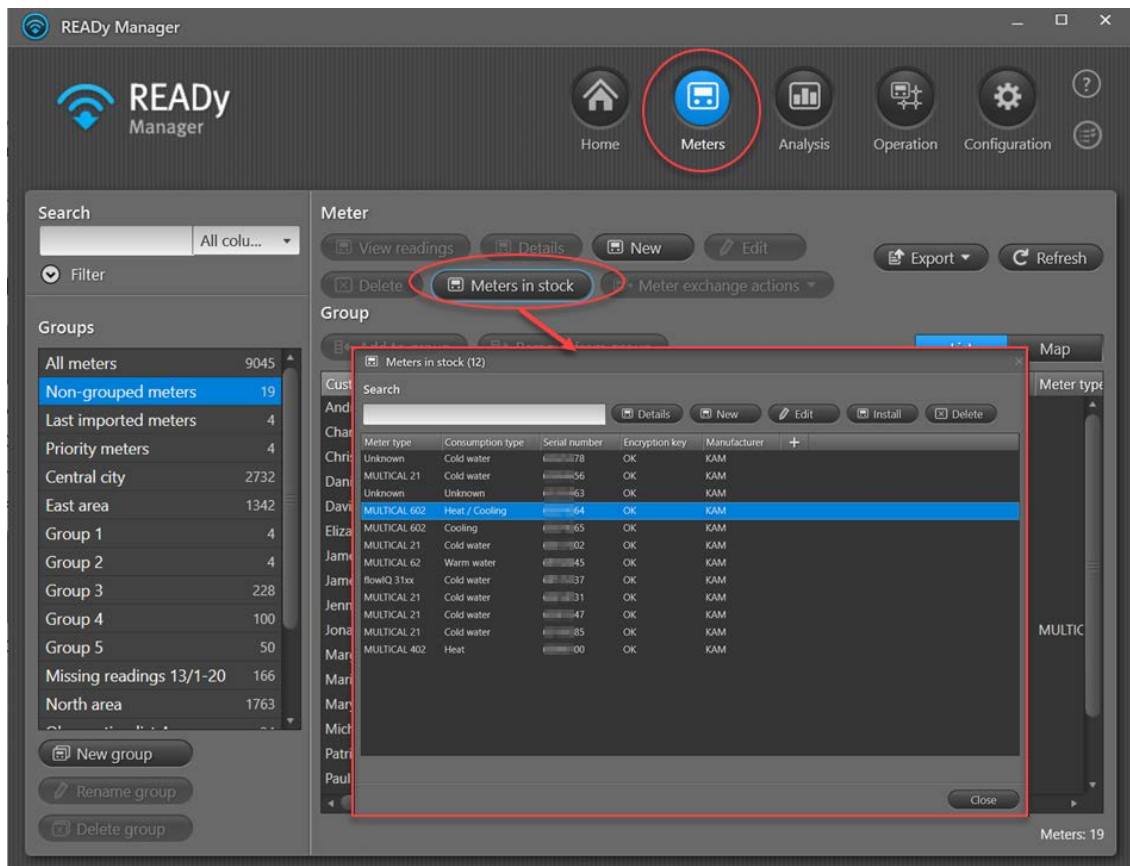
2. Sorgen Sie dafür, dass „Mein Kamstrup“ im Feld **Import from (Importieren aus)** gewählt ist.
3. Wählen Sie „Neue Einheiten“ im Feld **Import**.
4. Klicken Sie auf die Schaltfläche **Import (Importieren)**.

Wenn Sie den Import abgeschlossen haben, erscheint die folgende Meldung:



5. Wählen Sie **Import new devices automatically (Neuen Einheiten automatisch importieren)**.

6. Klicken Sie auf **OK**.
7. Um Ihre importierten Zähler zu sehen, klicken Sie auf **Meters (Zähler)**:



Die Zähler werden automatisch aus der Liste der Zähler auf Lager in die Ansicht **Meters (Zähler)** verschoben (wo die Zähler in Verwendung platziert sind), wenn die Seriennummer des Zählers mit einer Installationsadresse verbunden wird. Dies erfolgt durch den Import von Kundeninformationen in READY (sehen Sie bitte wie im folgenden Kapitel).


Sie können auch manuell Zähler auf Lager in die Ansicht **Meters (Zähler)** verschieben, indem Sie die Zähler auswählen, auf die Schaltfläche **Install (Installieren)** im Fenster **Meters in stock (Zähler auf Lager)** klicken und dann die Kundeninformationen hinzufügen.

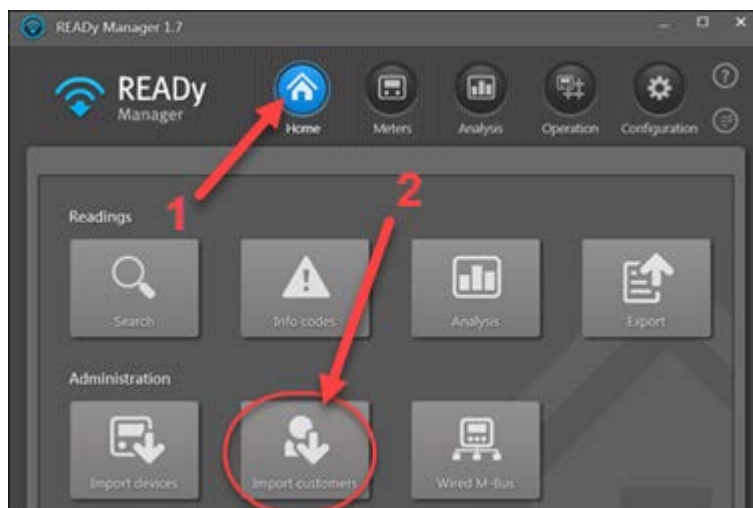
8. Ihre Kundeninformationen in READY Manager importieren

Wenn Sie bereits über ein Datenblatt mit Kunden, ihrer Adressen und den Zählern, die ihnen zugeordnet sind, verfügen (z. B. im DFF-Format), können Sie diese Informationen in READY importieren.

Beispiel für ein Datenblatt mit Kundeninformationen:

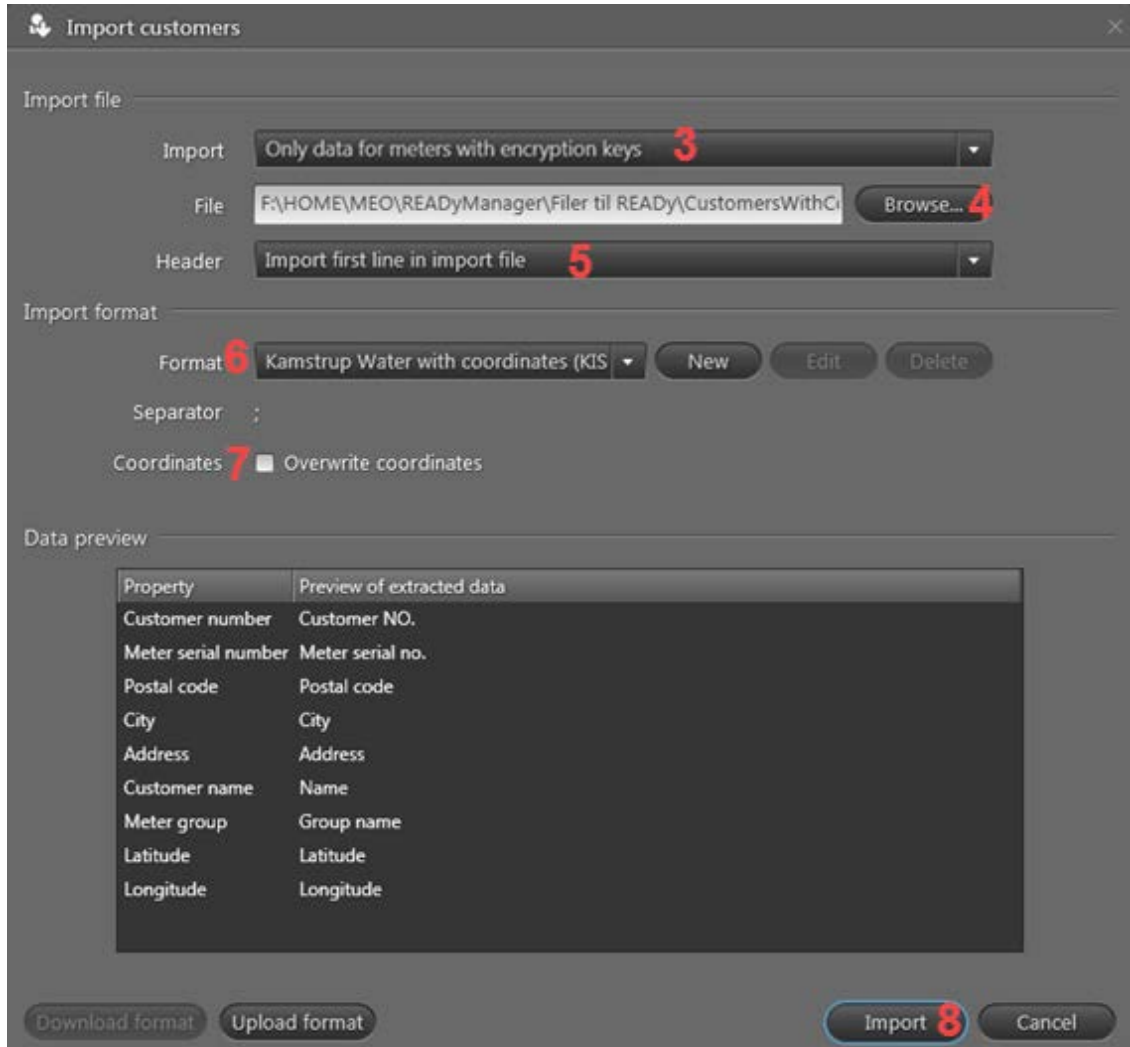
	A	B	C	D	E	F	G
1	Customer number	Meter serial number	Postal code	City	Address	Customer name	Meter group
2	112233	10001	1234	MyTown	Church Ro	Alice Johnson	MC603_Meters
3	112232	10002	1234	MyTown	Church Ro	William Green	MC603_Meters
4	112231	10004	1234	MyTown	Church Ro	Jane Taylor	MC603_Meters
5	112230	10005	1234	MyTown	Church Ro	Ryan Young	MC603_Meters
6	112234	10006	1234	MyTown	Church Ro	Oliver White	MC603_Meters
7	112235	10007	1234	MyTown	Church Ro	Rachel Hall	MC603_Meters
8							

1. Klicken Sie auf  in der oberen rechten Ecke von READY Manager, um die **Home (Startseite)**-Komponente zu öffnen.



2. Klicken Sie auf **Import customers (Kunden importieren)**.

- Wählen Sie „Nur Daten für Zähler mit Verschlüsselungsschlüsseln“ im Feld **Import**, um Kundeninformationen für die Zähler zu importieren, die Sie gerade (in Kapitel 7) importiert haben.



- Klicken Sie auf **Browse (Suchen)** neben dem Feld **File (Datei)**, um nach der Datei mit Ihren Kundeninformationen zu suchen und diese zu wählen. Klicken Sie auf **Open (Öffnen)**.
- Im Feld **Header (Überschrift)** wählen Sie „Importieren Sie die erste Zeile der Importdatei“, wenn Ihre Datei keine Überschriftzeile enthält, oder „Importieren Sie nicht die erste Zeile der Importdatei“, wenn Ihre Datei eine Überschriftzeile enthält.

Datei mit Überschriftzeile:


	A	B	C	D	E	F	G
1	Customer number	Meter serial number	Postal code	City	Address	Customer name	Meter group
2	112233	10001	1234	MyTown	Church Ro	Alice Johnson	MC603_Meters
3	112232	10002	1234	MyTown	Church Ro	William Green	MC603_Meters
4	112231	10004	1234	MyTown	Church Ro	Jane Taylor	MC603_Meters
5	112230	10005	1234	MyTown	Church Ro	Ryan Young	MC603_Meters
6	112234	10006	1234	MyTown	Church Ro	Oliver White	MC603_Meters
7	112235	10007	1234	MyTown	Church Ro	Rachel Hall	MC603_Meters
8							

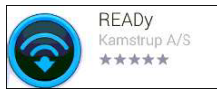
Datei ohne Überschriftzeile:

	A	B	C	D	E	F	G
1	112233	10001	1234	MyTown	Church Ro	Alice Johnson	MC603_Meters
2	112232	10002	1234	MyTown	Church Ro	William Green	MC603_Meters
3	112231	10004	1234	MyTown	Church Ro	Jane Taylor	MC603_Meters
4	112230	10005	1234	MyTown	Church Ro	Ryan Young	MC603_Meters
5	112234	10006	1234	MyTown	Church Ro	Oliver White	MC603_Meters
6	112235	10007	1234	MyTown	Church Ro	Rachel Hall	MC603_Meters
7							
8							

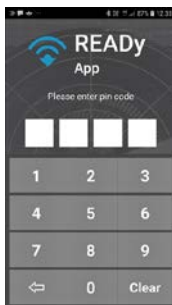
6. Im Feld **Format** wählen Sie das Format Ihrer Kundendatei.
7. Wenn Ihre Importdatei Kartenkoordinaten enthält, wählen Sie **Overwrite coordinates (Koordinaten überschreiben)**. Andernfalls lassen Sie dieses Feld leer.
8. Klicken Sie auf **Import (Importieren)**.

9. READy App auf Ihrem Android-Smartphone oder Tablet installieren

1. Auf Ihrem Android-Smartphone/Tablet: Klicken Sie auf Google Play Store .
2. Suchen Sie nach READy oder Kamstrup, und laden Sie READy App herunter:




3. Öffnen Sie READy App, und geben Sie ein Kennwort ein.

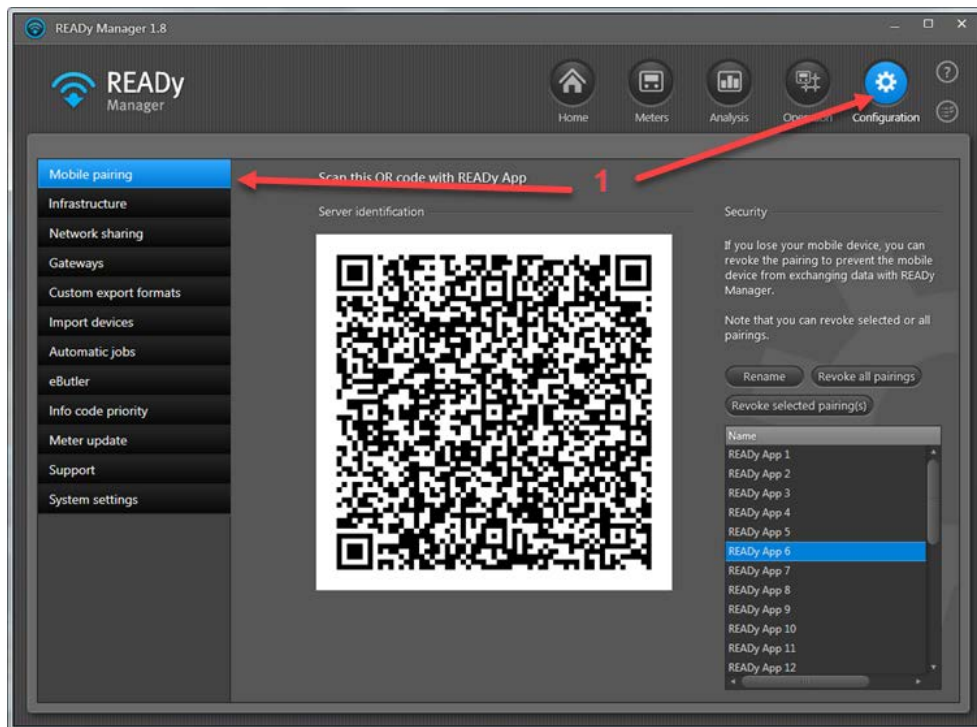


Bitte merken Sie sich Ihr Kennwort.

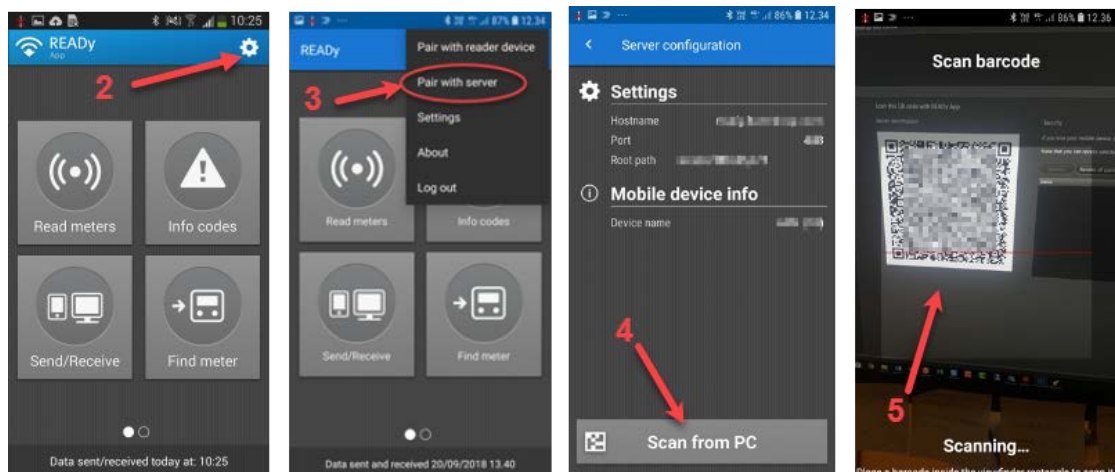
READy App mit READy Manager koppeln

Mit der folgenden Prozedur stellen Sie eine Verbindung zwischen READy App auf Ihrem Smartphone/Tablet und READy Manager auf Ihrem PC her:

1. Auf Ihrem PC: Klicken Sie auf **Configuration (Konfiguration)**  in der oberen rechten Ecke von READy Manager, und wählen Sie **Mobile pairing (Mobilkopplung)** links:



2. Auf Ihrem Smartphone/Tablet, drücken Sie auf  in der oberen rechten Ecke von READY App:



3. Im Menü, das erscheint, wählen Sie **Pair with Server (Mit Server koppeln)**.
4. Drücken Sie auf **Scan from PC (Vom PC scannen)**.
5. Halten Sie das Smartphone nah am PC-Bildschirm, um den in READY Manager angezeigten QR-Code zu scannen. Drücken Sie auf **OK**.

Die Verbindungseinstellungen werden jetzt im Fenster angezeigt.

6. Drücken Sie auf  in der oberen linken Ecke, um zur Startseite zurückzukehren.

10. Fehlersuche

Die folgende Tabelle listet verschiedene Probleme und ihre Lösungen auf.

Wenn Ihr Problem nicht in der Liste aufgeführt ist, oder Sie zusätzliche Hilfe benötigen, wenden Sie sich bitte an Kamstrup auf eine der folgenden Arten:

- Bei Problemen in Zusammenhang mit Mein Kamstrup und dem Zugang zu READy oder Zählerdaten, senden Sie bitte eine E-Mail an mykamstrup@kamstrup.com.
- Bei Problemen in Zusammenhang mit der Nutzung von READy Manager oder READy App, rufen Sie bitte +45 8993 1110 an (Montag- Donnerstag 8.00-16.00, Freitag 8.00-14.30), oder senden Sie eine E-Mail an supportdesk@kamstrup.com.

Problem	Ursache	Lösung
Ich habe eine Anmeldung für Mein Kamstrup erstellt, kann aber nicht meine Zähler finden.	Wenn Sie eine Anmeldung für Mein Kamstrup erstellt haben, muss sie mit der Mein Kamstrup-Kundennummer verbunden werden.	Siehe „Zugang zu Ihren Zählern erhalten“ auf Seite 7.
Ich habe eine Anmeldung für Mein Kamstrup erstellt, habe aber nicht die Aktivierungs-E-Mail erhalten.	Das System kann versehentlich die E-Mail in Ihrem Spamordner platziert haben.	Prüfen Sie den Spamordner in Ihrem E-Mail-Programm, um zu sehen, ob die Aktivierungs-E-Mail in diesem Ordner versehentlich platziert wurde.
Ich habe eine Anmeldung für Mein Kamstrup erstellt, aber wenn ich auf den Aktivierungslink in der E-Mail klicke, passiert nichts.	Der Aktivierungslink ist nur 4 Stunden gültig.	Gehen Sie zum Mein Kamstrup-Anmeldefenster, geben Sie Ihre E-Mail-Adresse ein, und klicken Sie auf Kennwort zurücksetzen . Sie erhalten dann eine neue E-Mail mit einem neuen Aktivierungslink.
Ich wurde aufgefordert, den Mein Kamstrup-Superuser in meinem Unternehmen zu kontaktieren, aber ich weiß nicht, wer er ist.		Wenn Sie sich bei Mein Kamstrup anmelden (siehe Kapitel 1) und Mein Profil oben im Mein Kamstrup-Fenster wählen, erscheint der Name des Superusers in der unteren rechten Ecke des Fensters.
Ich habe mein Kennwort für Mein Kamstrup/READy vergessen.		Gehen Sie zum Mein Kamstrup-Anmeldefenster, geben Sie Ihre E-Mail-Adresse ein, und klicken Sie auf Kennwort zurücksetzen .
Was ist der Unterschied zwischen READy Hosting und READy Support? Beachten Sie, dass READy Support auch als „lokale Installation“ bekannt ist.	Wenn Sie READy Hosting gekauft haben, speichert Kamstrup Ihre Daten. Wenn Sie READy Support gekauft haben, werden Ihre Daten auf Ihrem eigenen Computer gespeichert.	Im Zweifelsfall prüfen Sie Ihre Auftragsbestätigung von Kamstrup, um zu sehen, ob Sie READy Hosting oder READy Support gekauft haben.

11. Mehr Hilfe

Wenn Sie auf das Fragezeichen in der oberen rechten Ecke von READy Manager klicken, öffnet sich die READy-Online-Hilfe mit Schritt-für-Schritt-Anleitungen zur Nutzung von READy:

