

Guide rapide

---

Guide de démarrage rapide  
READY (Comptage  
divisionnaire)



### **Avertissement**

Toutes les informations données dans ce document sont protégées par les droits de propriété intellectuelle de Kamstrup. Une licence est octroyée à l'utilisateur pour qu'il puisse librement utiliser et diffuser ces informations dans leur forme complète, sans modification, à condition que ce soit dans le but d'utiliser ou d'évaluer les produits Kamstrup. Les droits de diffusion ne comprennent pas l'affichage public ni la copie en miroir sur d'autres sites Internet. Seul un lien vers le site Kamstrup peut être donné sur de tels sites Internet publics.

Kamstrup ne peut en aucun cas être tenu responsable envers quiconque de quelque dommage direct, indirect, spécifique, d'ordre général, accidentel ou consécutif que ce soit, découlant de l'utilisation de ces informations ou des éléments qui en sont dérivés. Ces informations sont fournies en l'état et n'impliquent par conséquent aucune garantie d'aucune sorte, ni expresse, ni implicite. Aucun droit ni licence n'est octroyé à quiconque au titre des droits de propriété intellectuelle de Kamstrup, notamment en matière de droit d'auteur, de brevet et de marque. La présente clause de non-responsabilité vise, sans que cette liste soit exhaustive, les garanties implicites de qualité marchande, de bon fonctionnement à une fin particulière et de non-contrefaçon.

Les informations contenues dans ce document sont susceptibles de modifications sans préavis et ne doivent pas être considérées comme un engagement de la part de Kamstrup. Les informations contenues dans ce document sont présumées exactes mais la responsabilité de Kamstrup ne saurait être engagée en cas d'erreur et/ou d'omission dans ce document.

### **Information sur les droits de propriété intellectuelle**

Copyright © Kamstrup A/S  
Industrivej 28  
Stilling  
DK-8660 Skanderborg, Danemark

### **Tous droits réservés**

Les éléments graphiques et le contenu de ce document sont la propriété intellectuelle de Kamstrup et contiennent les marques et noms commerciaux déposés de Kamstrup.

### **Tiers**

Ce document peut contenir des liens vers des tierces parties. Kamstrup n'offre aucune garantie et ne fait aucune déclaration quant aux informations contenues dans les liens susceptibles d'y figurer. La présence de ces liens ne signifie pas que Kamstrup approuve ces informations, qui ne sont données que pour des raisons de commodité. Kamstrup n'est pas responsable du contenu ou des liens affichés par des tiers.

## Sommaire

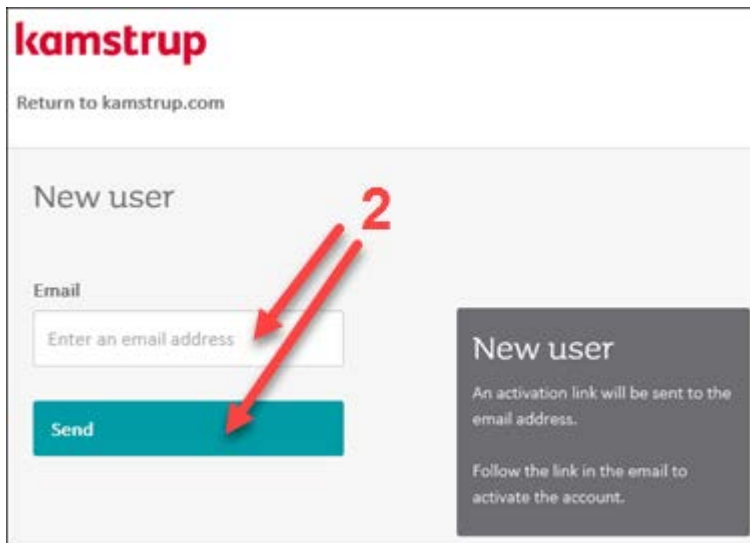
1.	Création d'un identifiant pour Mon Kamstrup	4
2.	Connexion à Mon Kamstrup	6
3.	Accès à vos compteurs	7
4.	Activation de votre licence READY	11
5.	Téléchargement de READY Manager	13
6.	Ouverture de READY Manager	15
7.	Importation de tous vos compteurs dans READY Manager	18
8.	Importation de vos données clients dans READY Manager	21
9.	Installation de READY App sur votre téléphone mobile ou tablette Android	24
10.	Recherche des défauts	26
11.	Davantage d'aide	27

## 1. Création d'un identifiant pour Mon Kamstrup

---

Si vous avez déjà un identifiant Mon Kamstrup, passez cette section et allez à "3 Accès à vos compteurs". Sinon suivez les étapes ci-dessous pour créer un identifiant Mon Kamstrup.

1. Allez sur <https://account.kamstrup.com/create/>.
2. Saisissez l'adresse électronique que vous souhaitez associer à votre identifiant Mon Kamstrup et cliquez sur **Send (envoyer)** :



Un message comportant un lien pour vous enregistrer vous est alors envoyé à l'adresse électronique que vous avez indiquée. Si vous ne trouvez pas ce message, vérifiez votre boîte d'indésirables.

3. Ouvrez le message de Kamstrup et cliquez sur le lien à utiliser pour votre inscription :



**Remarque** Le lien expire à l'issue de 4 heures.

4. Saisissez votre nom dans le champ **Name** puis le mot de passe souhaité dans les champs **Password** (mot de passe) et **Repeat password** (répéter le mot de passe).
5. Cliquez sur **Complete registration** (terminer l'inscription) :

The screenshot shows a registration form titled "Complete registration". It contains three input fields: "Name (optional)" with the placeholder "Enter name", "Password" with the placeholder "Enter password", and "Repeat password" with the placeholder "Enter the password again". Below these fields is a teal button labeled "Complete registration". To the right of the form is a "Password policy" box. Red arrows with the numbers 4 and 5 point to the "Name", "Password", and "Repeat password" fields, and the "Complete registration" button, respectively.

**Complete registration**

Name (optional)  
Enter name

Password  
Enter password

Repeat password  
Enter the password again

**Complete registration**

**Password policy:**

The password must consist of at least 8 characters and must not contain your full name or user name

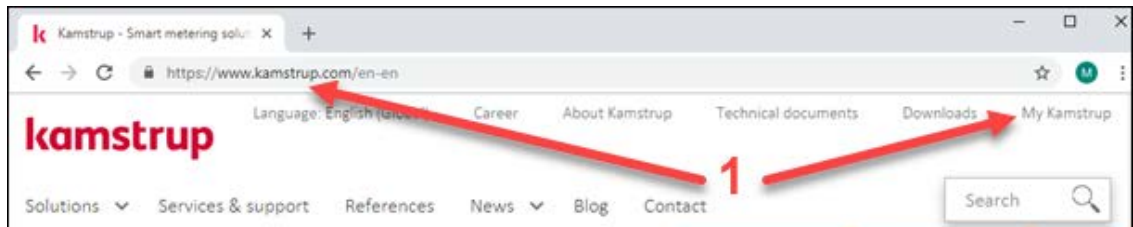
The password must consist of characters from three of the following categories

- Lowercase letters
- Uppercase letters
- Numbers
- Special characters

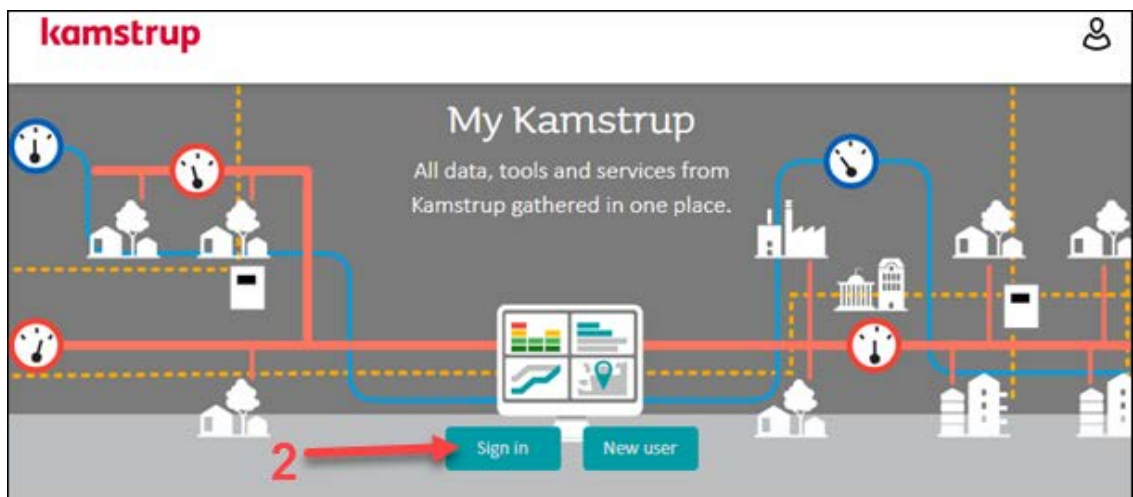
Vous avez alors un identifiant Mon Kamstrup. Veillez à vous souvenir de votre mot de passe.

## 2. Connexion à Mon Kamstrup

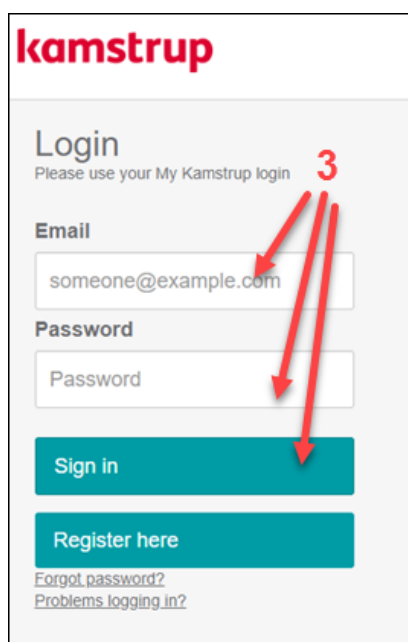
1. Allez sur [www.kamstrup.com](https://www.kamstrup.com), et cliquez sur **Mon Kamstrup (My Kamstrup)** dans le coin supérieur droit :



2. Cliquez sur **Sign in (s'identifier)** :



3. Saisissez votre adresse électronique et votre mot de passe Mon Kamstrup. Cliquez ensuite sur **Sign in (s'identifier)** :

A screenshot of the Kamstrup login form. The form is titled 'Login' and includes the instruction 'Please use your My Kamstrup login'. It has two input fields: 'Email' with the placeholder 'someone@example.com' and 'Password'. Below the fields are two buttons: 'Sign in' and 'Register here'. At the bottom, there are links for 'Forgot password?' and 'Problems logging in?'. Three red arrows labeled '3' point to the email field, the password field, and the 'Sign in' button.

### 3. Accès à vos compteurs

---

Afin d'empêcher tout accès non autorisé à vos compteurs, procédez de l'une des manières indiquées ci-dessous lors du premier accès de votre entreprise à ses compteurs après l'achat de READy :

- Si vos compteurs ne sont pas munis de la disponibilité étendue, suivez les instructions de la section 3.1.
- Si vos compteurs sont munis de la disponibilité étendue, suivez les instructions de la section 3.2.

#### Comment savoir si mon compteur est muni de la disponibilité étendue ?

S'il est muni de la disponibilité étendue, votre compteur comporte un code d'appareil composé de 2 chiffres ou lettres faisant suite au numéro de série.

Le numéro de série des produits Kamstrup munis de la disponibilité étendue se présente comme suit :

XXXXXXXX/YY/ZZZZ

Où X est le numéro de série, Y est le code d'appareil et Z l'année de production.

Produits Kamstrup sans disponibilité étendue :

XXXXXXXX

#### 3.1 Compteurs non munis de la disponibilité étendue

4. Envoyez un e-mail à [mykamstrup@kamstrup.com](mailto:mykamstrup@kamstrup.com) en indiquant :

##### Compteurs Kamstrup

- votre nom d'utilisateur Mon Kamstrup (adresse électronique utilisée pour votre identifiant Mon Kamstrup),
- le nom de votre entreprise,
- votre numéro de client Kamstrup (regardez sur la confirmation de commande de vos compteurs Kamstrup),
- un fichier contenant les numéros de série de tous vos compteurs (au format .csv, .txt ou excel) ou votre référence de commande (regardez sur la confirmation de commande de vos compteurs Kamstrup).

##### Compteurs autres que Kamstrup

- votre nom d'utilisateur Mon Kamstrup (adresse électronique utilisée pour votre identifiant Mon Kamstrup),
- le nom de votre entreprise,
- votre numéro de client Kamstrup (regardez sur la confirmation de commande de votre READy),
- un fichier contenant les numéros de série de tous vos compteurs (au format .csv, .txt ou excel).

Dans votre e-mail, demandez à Kamstrup de relier vos compteurs à votre numéro de client.

**Remarque** Vous recevrez un e-mail du support Mon Kamstrup une fois que l'accès à vos compteurs vous aura été octroyé. Il convient de prévoir deux à trois jours ouvrables pour le traitement de votre demande.

### 3.2 Compteurs munis de la disponibilité étendue

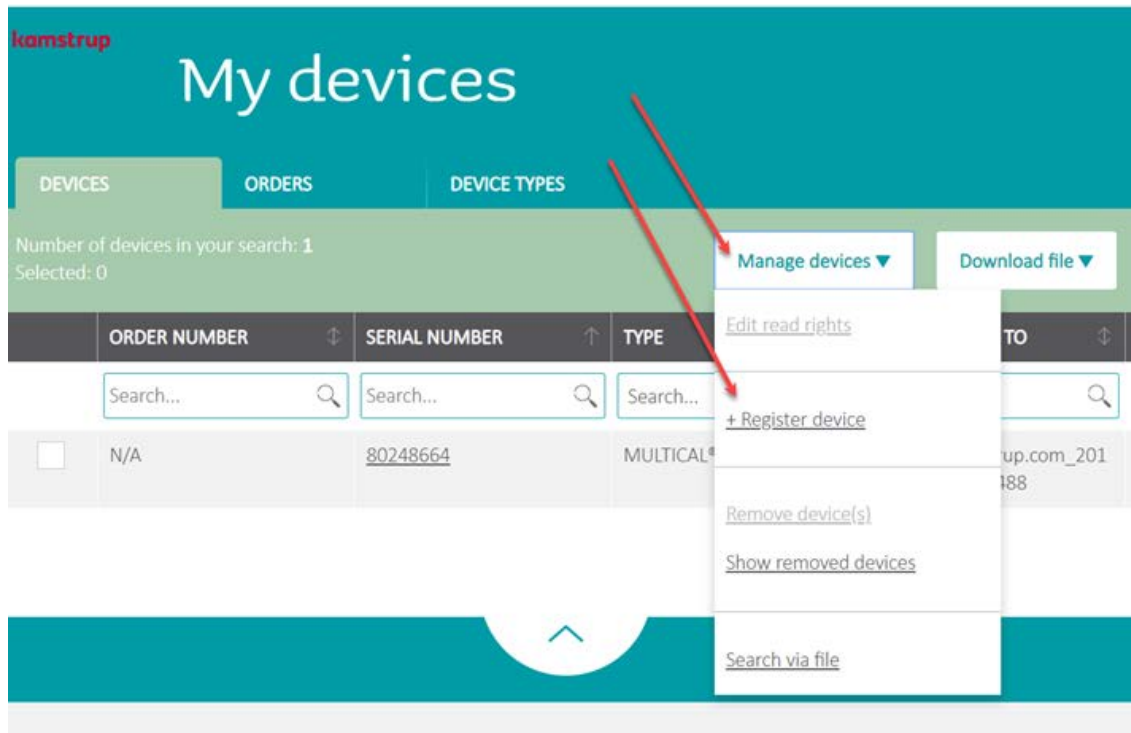
Les instructions ci-dessous s'appliquent aux compteurs Kamstrup et autres que Kamstrup munis de la disponibilité étendue.

Si vous n'êtes PAS déjà connecté à Mon Kamstrup, suivez les étapes indiquées au chapitre 2 "Connexion à Mon Kamstrup" avant de poursuivre.

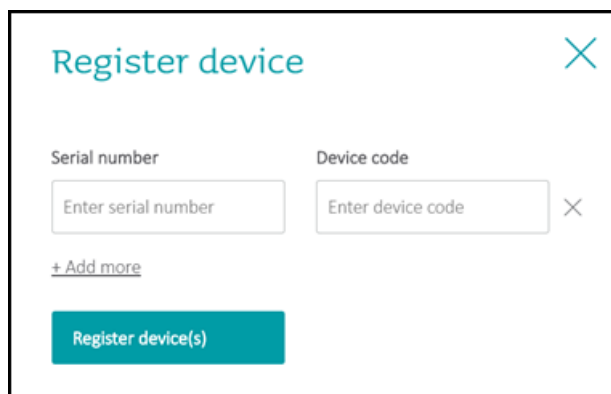
1. Cliquez sur **Encryption keys (clés de chiffrement)** :



2. Cliquez sur **Manage devices (gérer les appareils)** puis sélectionnez **+ Register device (+ enregistrer un appareil)** :



3. Saisissez le numéro de série et le code d'appareil dans les champs **Serial number (n° de série)** et **Device code (code d'appareil)** :



Compteurs autres que Kamstrup : Le numéro de série et le code d'appareil figurent sur la petite note contenue dans l'emballage du compteur ou sur le compteur proprement dit.

Compteurs Kamstrup : Le numéro de série et le code d'appareil figurent sur le compteur proprement dit. L'illustration ci-dessous s'applique à un compteur d'eau, mais le même principe s'appliquera aux compteurs d'énergie calorifique ou frigorifique :

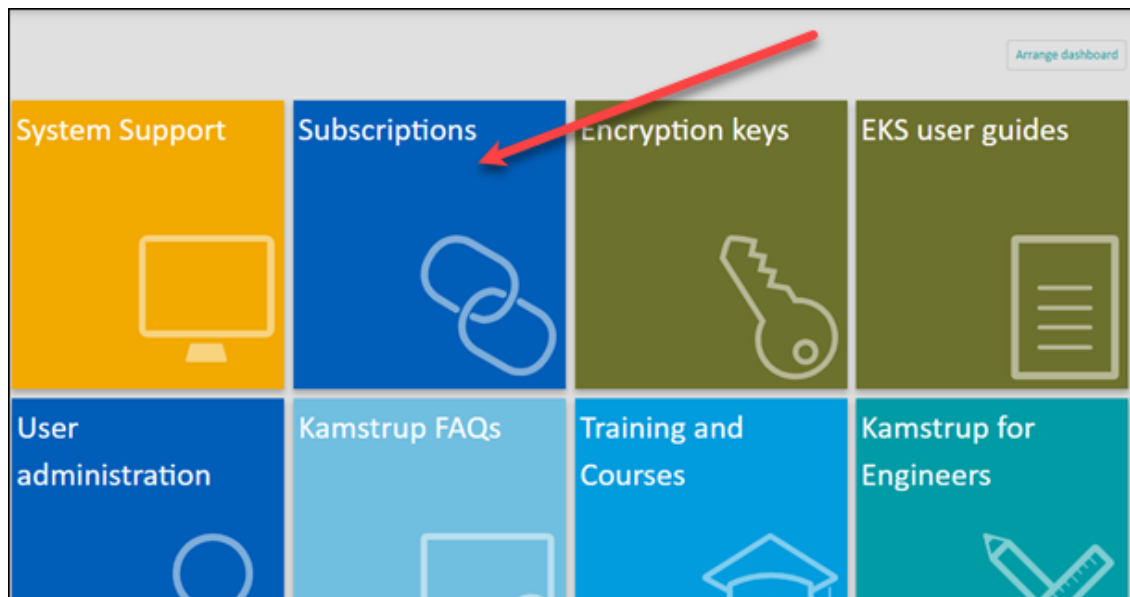


4. Pour enregistrer davantage de compteurs, cliquez sur **+ Add more**.
5. Cliquez sur **Register device(s)** (enregistrer un ou des appareils).

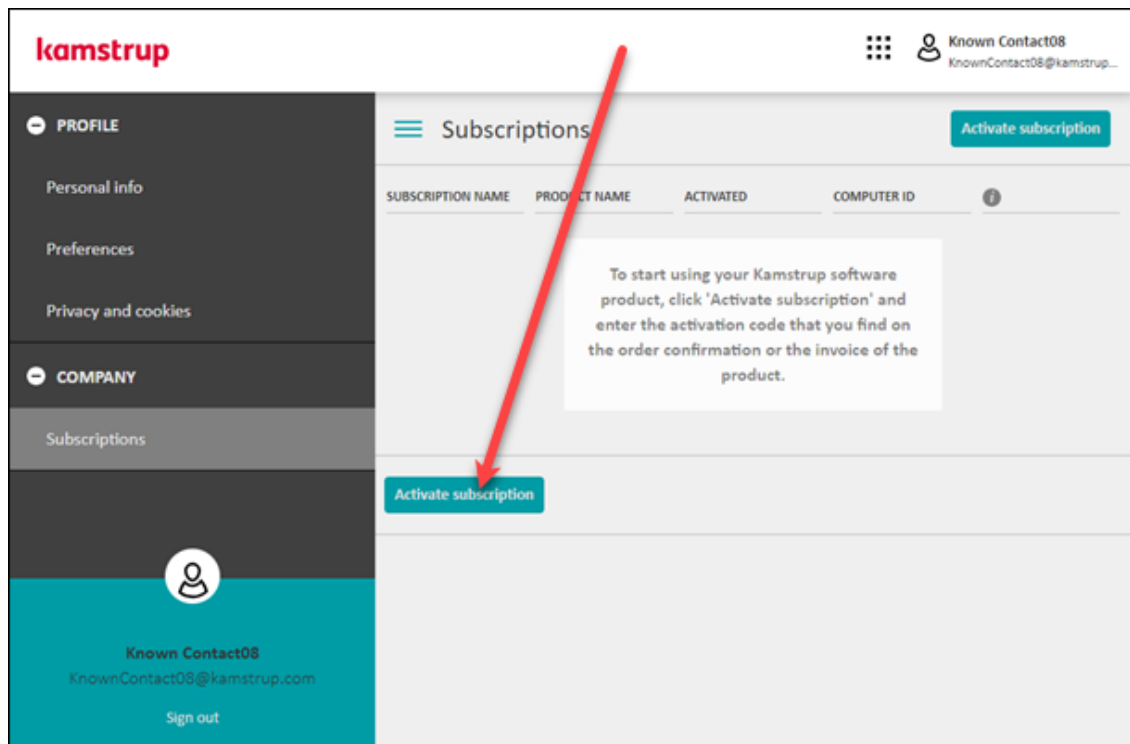
## 4. Activation de votre licence READY

Si vous n'êtes PAS déjà connecté à Mon Kamstrup, suivez les étapes indiquées au chapitre 2 "Connexion à Mon Kamstrup" avant de poursuivre.

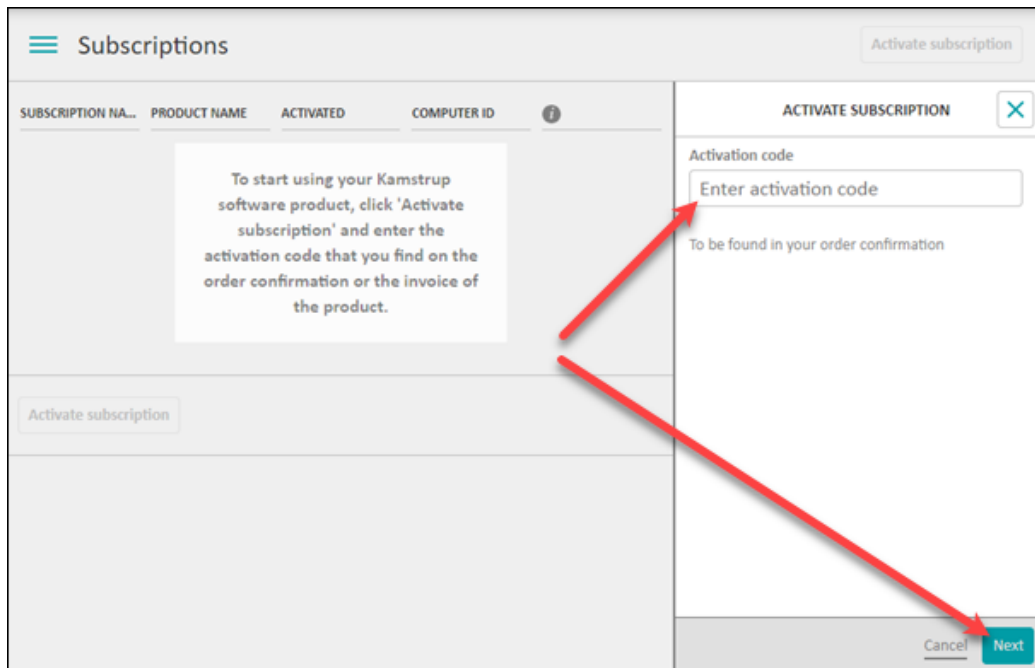
1. Cliquez sur **Subscriptions (abonnements)** :



2. Cliquez sur **Activate subscription (activer l'abonnement)** :



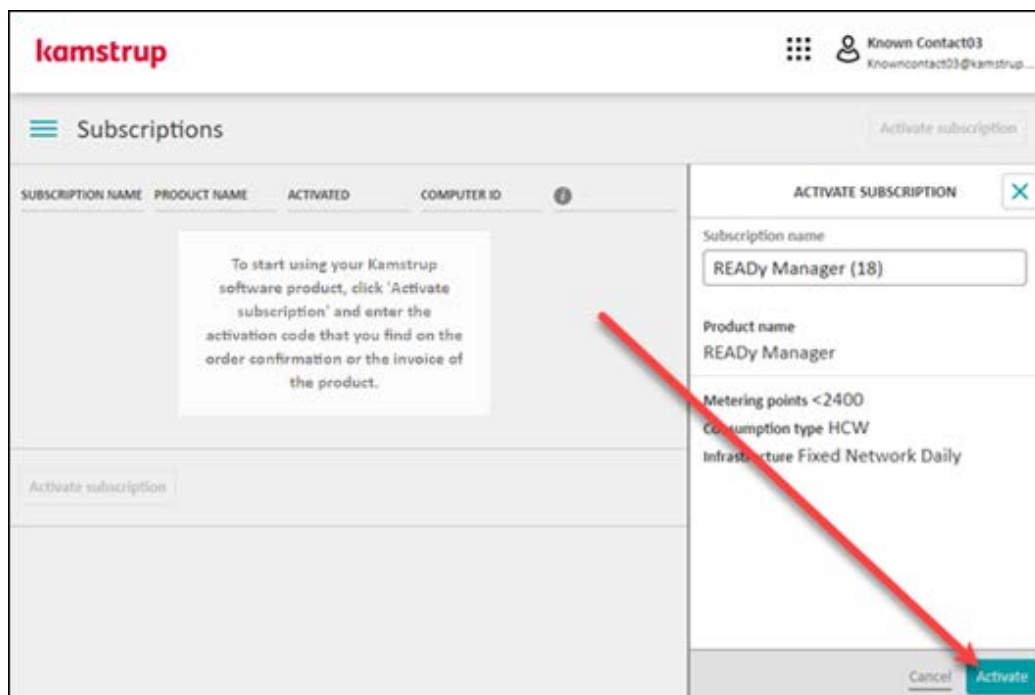
3. Dans le champ **Activation code (code d'activation)**, saisissez le code d'activation de la licence que vous trouverez sur la confirmation de commande de Kamstrup puis cliquez sur **Next (suivant)** :



Exemple de code d'activation figurant dans une confirmation de commande :

Pos.	Item description
1	READY Initial costs READY HCW, Fixed network, Hourly values, < 2400 metering points Activation key: KUNX... Subscription identifier: READY Manager (1)

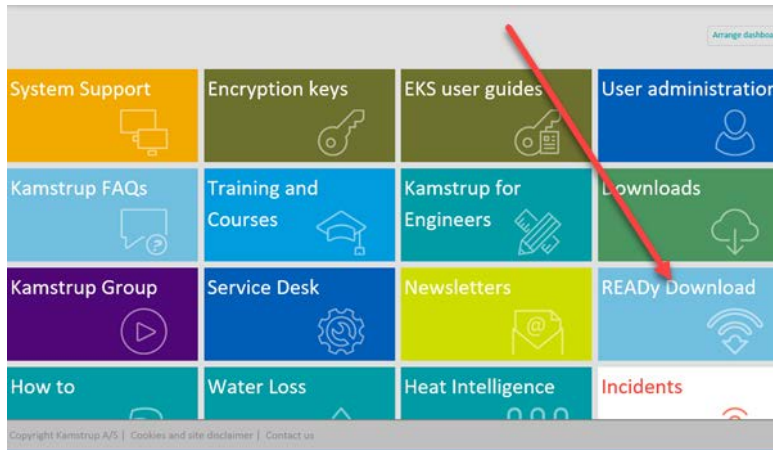
4. Cliquez sur **Activate (activer)** :



## 5. Téléchargement de READY Manager

Suivez les étapes ci-dessous pour télécharger READY Manager.

1. Connectez-vous à Mon Kamstrup. (Pour plus de détails, reportez-vous à la section 2 "Connexion à Mon Kamstrup").
2. Sélectionnez **READY Download (téléchargement READY)** :



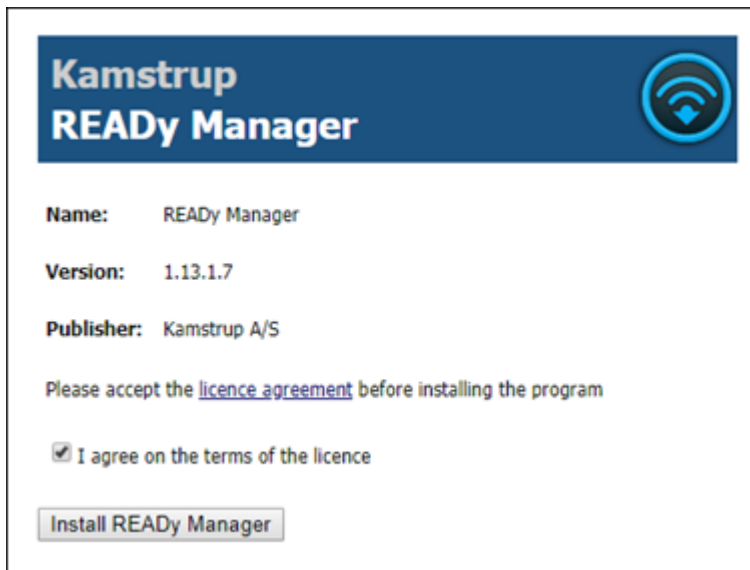
3. Suivez l'option "a" si vous avez acheté READY Hosting (hébergement), ou "b" si vous avez acheté READY Support :

**Important** Veillez à télécharger la version de READY Manager qui convient. Sinon READY ne fonctionnera pas. **En cas de doute, vérifiez la confirmation de commande de Kamstrup ou contactez le support Kamstrup.**

- a. READY Hosting : Cliquez sur **Download READY Manager (Hosting agreement) (télécharger READY Manager, contrat d'hébergement)** :



Sélectionnez **I agree on the terms of the license (J'accepte les conditions du contrat de licence)** et cliquez sur **Install READY Manager (installer READY Manager)** :

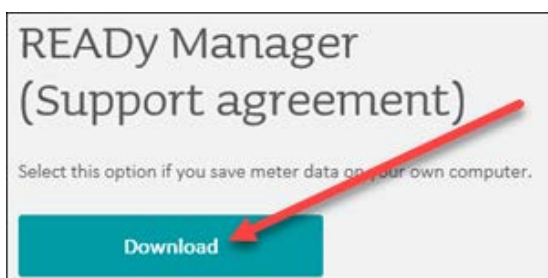


OU BIEN

- b. READY Support : Sélectionnez **I agree on the terms of the license (J'accepte les conditions du contrat de licence)** et cliquez sur **Download READY Manager (Support agreement) (télécharger READY Manager, contrat de support)** :



Dans la fenêtre qui s'affiche, cliquez sur **Download (télécharger)** :

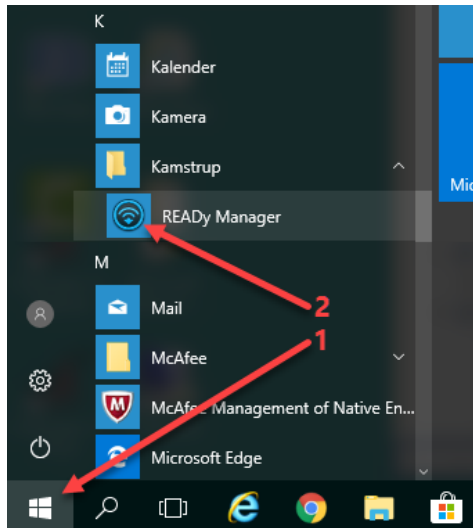


4. Sélectionnez **Run (Exécuter)** si vous avez le choix entre "Run" (Exécuter) et "Save" (Enregistrer) durant l'installation.

## 6. Ouverture de READY Manager

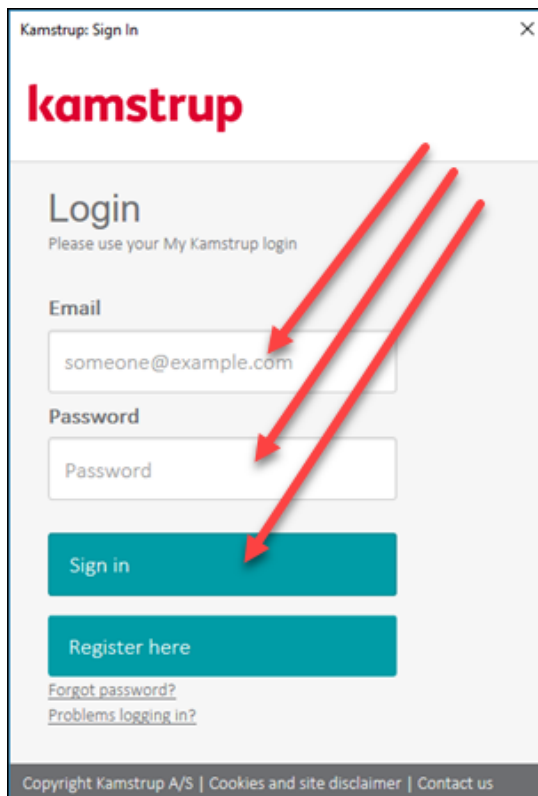
---

1. Sur le bureau, cliquez sur le raccourci  ou allez sur : Start Menu (démarrer menu) > Kamstrup > READY Manager :



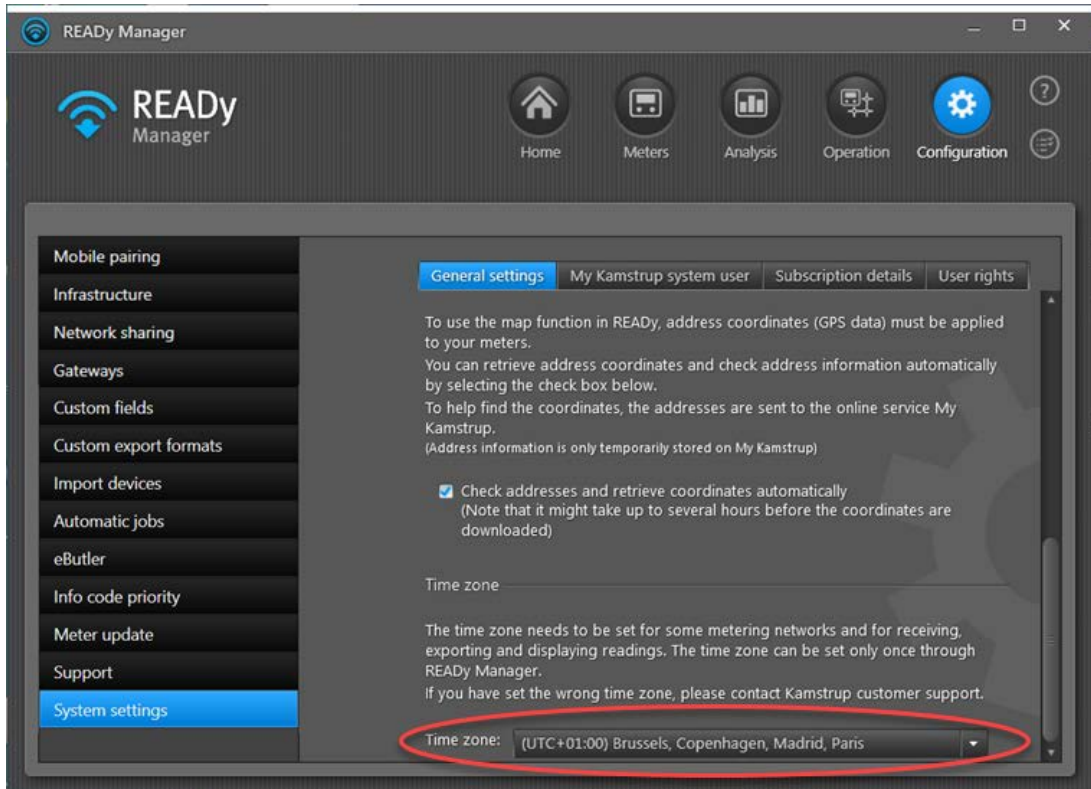
Si une fenêtre d'identification s'affiche (version hébergée de READY), passez à l'étape 2. Sinon allez directement au chapitre 7.

2. Saisissez votre adresse électronique et votre mot de passe Mon Kamstrup (créé au chapitre 1). Cliquez ensuite sur **Sign in (s'identifier)** :

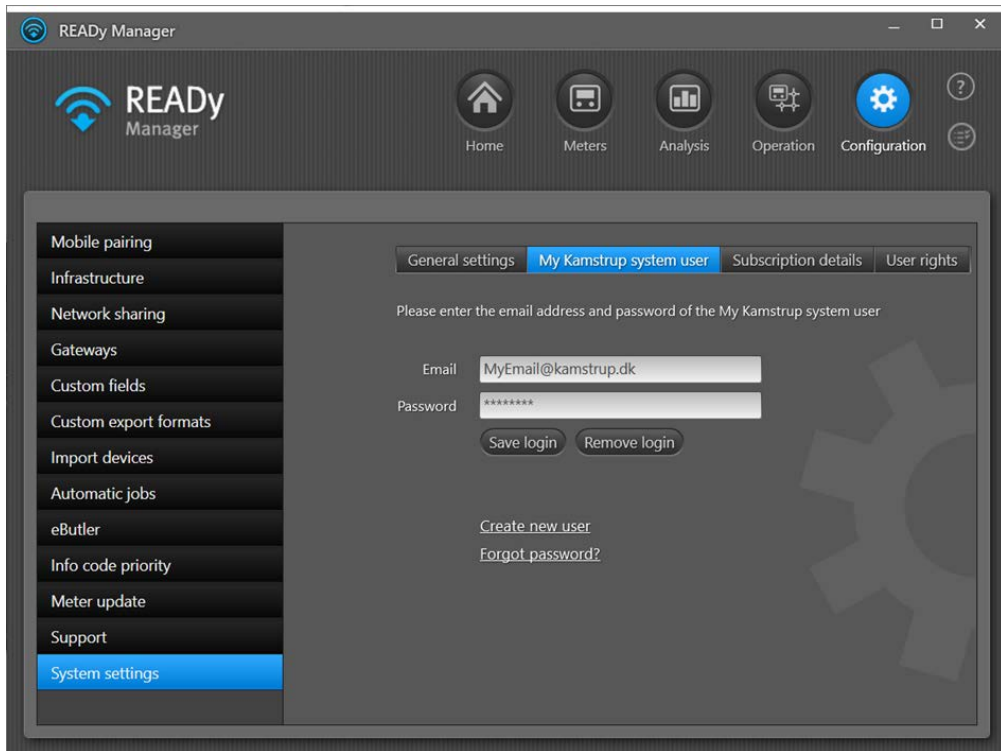


3. La première fois que vous ouvrez READY Manager :

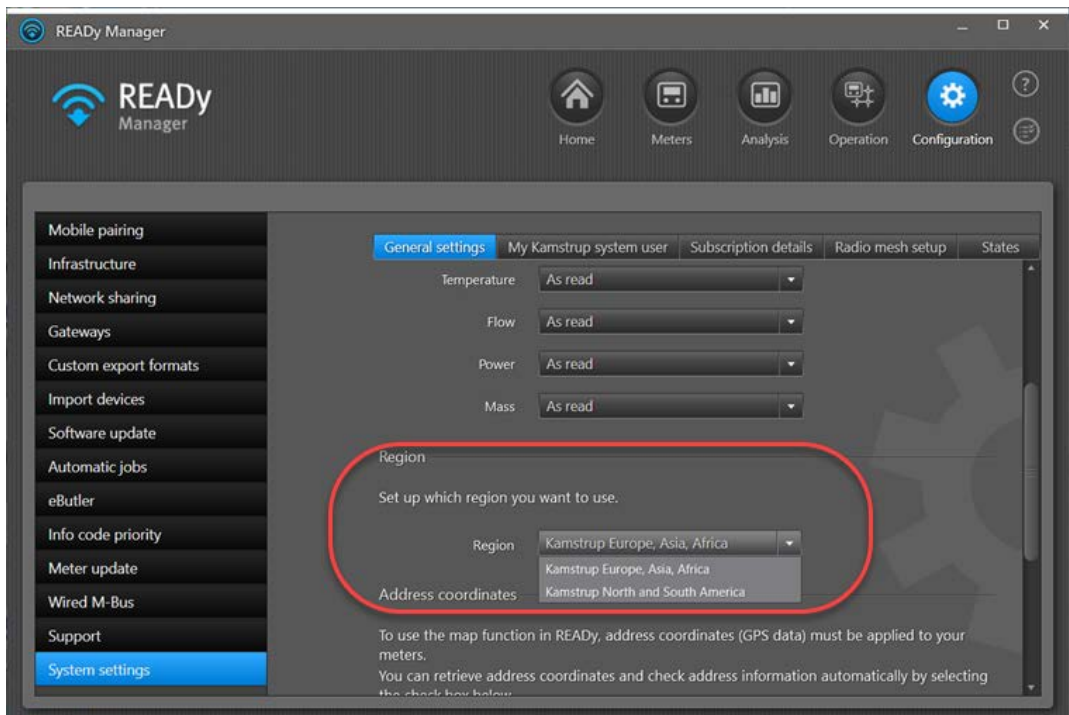
- Sélectionnez votre zone horaire dans **Configuration > System settings (Paramètres système) > General settings (Paramètres généraux)** :




- Saisissez votre adresse électronique et votre mot de passe Mon Kamstrup (créé au chapitre 1) dans **Configuration > System settings (Paramètres système) > My Kamstrup system user (Utilisateur Système Mon Kamstrup)** et cliquez sur **Save login (Enregistrer les identifiants de connexion)**.

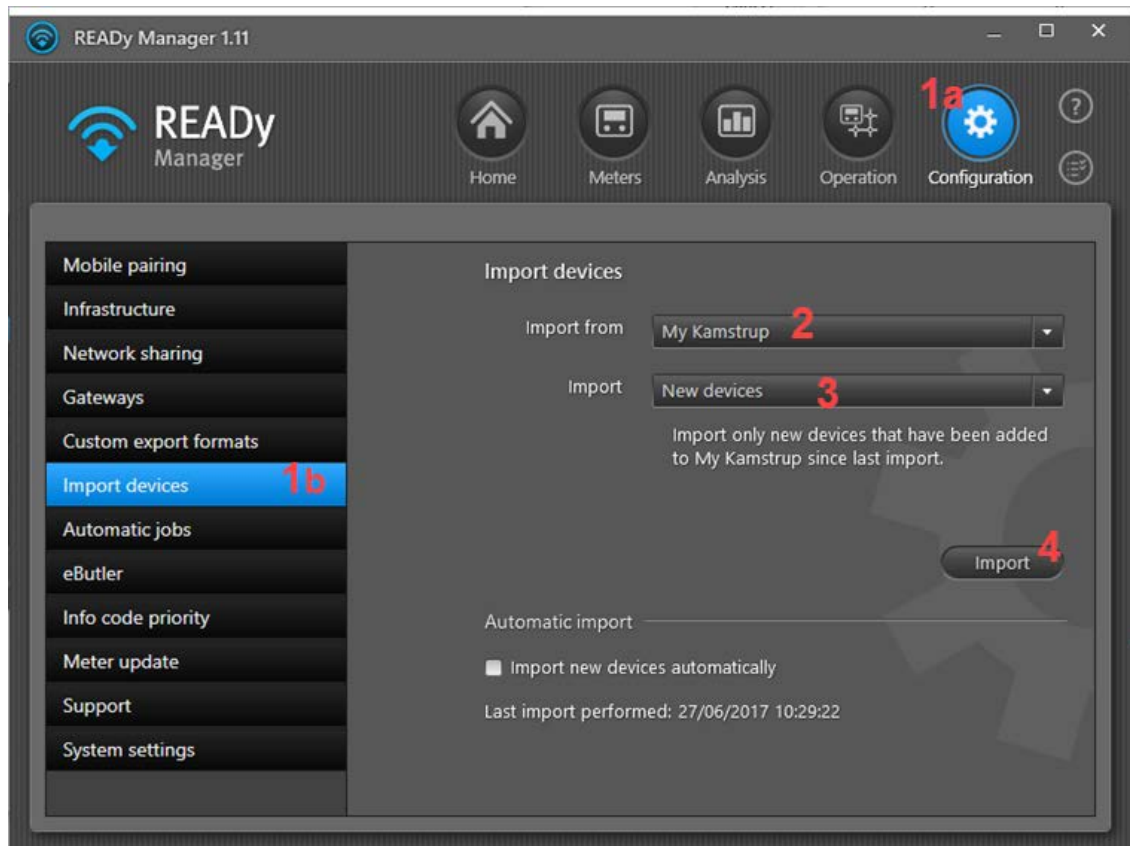


- Si vous avez une installation locale de READY (c'est-à-dire un contrat de support mais PAS de contrat d'hébergement), sélectionnez votre emplacement géographique dans **Configuration > System settings (Paramètres système) > General settings (Paramètres généraux) > Region (Région)** :



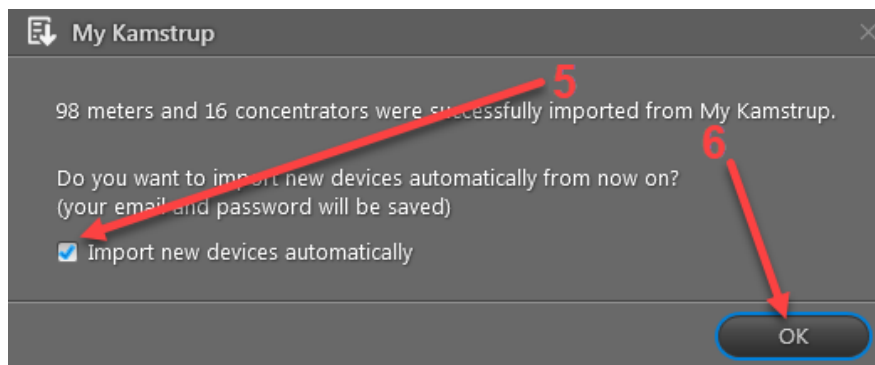
## 7. Importation de tous vos compteurs dans READY Manager

1. Cliquez sur **Configuration**  dans le coin supérieur droit de READY Manager puis sélectionnez **Import devices (importer des dispositifs)** sur la gauche :

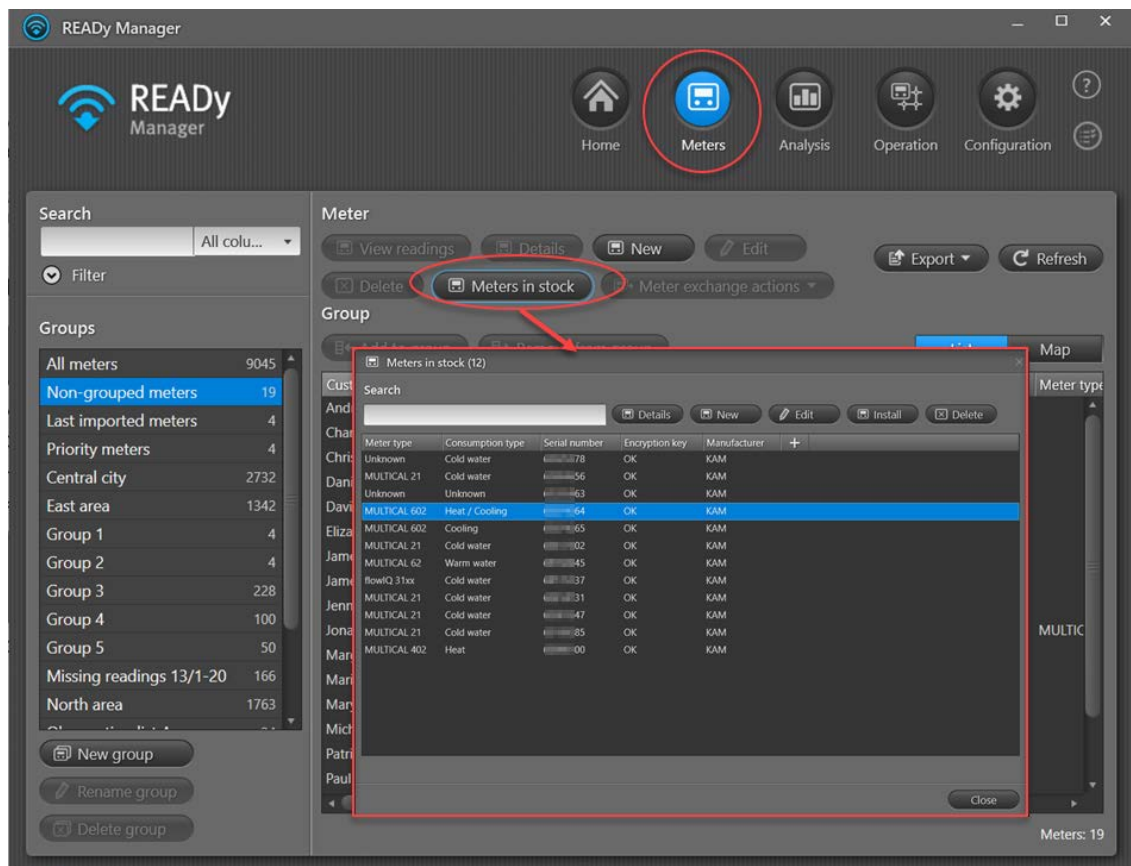


2. Vérifiez que "My Kamstrup" est sélectionné dans le champ **Import from (importer à partir de)**.
3. Dans le champ **Import**, sélectionnez "New devices" (nouveaux dispositifs).
4. Cliquez sur le bouton **Import**.

Une fois l'importation achevée, le message suivant s'affiche :



5. Sélectionnez **Import new devices automatically** (importer les nouveaux dispositifs automatiquement).
6. Cliquez sur **OK**.
7. Pour visualiser les compteurs importés, cliquez sur **Meters (compteurs)** :



Les compteurs sont automatiquement déplacés de la liste des compteurs en stock vers l'aperçu **Meters** (aperçu des compteurs, où figurent les compteurs utilisés) lorsque le numéro de série du compteur est lié à une adresse d'installation. Pour ce faire, importer les informations clients dans READY (Voir comment procéder dans le chapitre suivant).

Il est également possible de déplacer manuellement les compteurs en stock vers l'aperçu **Meters** (compteurs) ; pour ce faire, sélectionner les compteurs et cliquer sur le bouton **Install** (installer) dans la fenêtre **Meters in stock** (compteurs en stock) puis ajouter les informations clients après cette étape.


## 8. Importation de vos données clients dans READY Manager

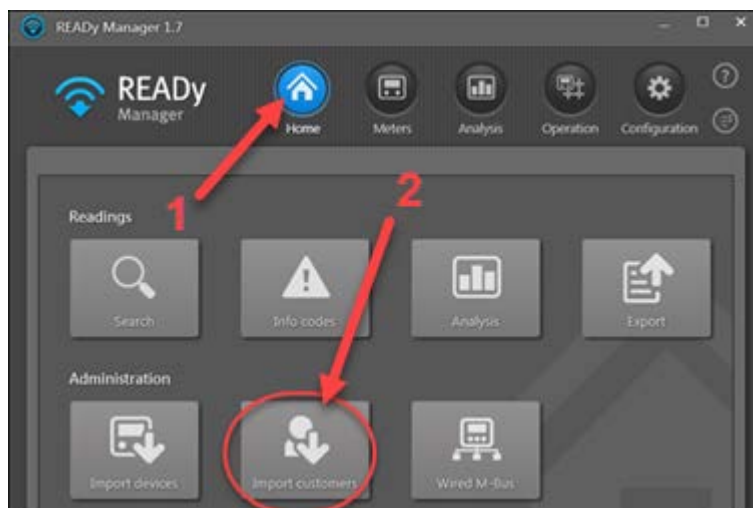
Si vous avez déjà une fiche de données contenant vos clients, leur adresse et le compteur qui leur a été attribué (par exemple, au format DFF), vous pouvez importer ces données dans READY.

Exemple de fiche de données clients :

	A	B	C	D	E	F	G
1	<b>Customer number</b>	<b>Meter serial number</b>	<b>Postal code</b>	<b>City</b>	<b>Address</b>	<b>Customer name</b>	<b>Meter group</b>
2	112233	10001	1234	MyTown	Church Ro	Alice Johnson	MC603_Meters
3	112232	10002	1234	MyTown	Church Ro	William Green	MC603_Meters
4	112231	10004	1234	MyTown	Church Ro	Jane Taylor	MC603_Meters
5	112230	10005	1234	MyTown	Church Ro	Ryan Young	MC603_Meters
6	112234	10006	1234	MyTown	Church Ro	Oliver White	MC603_Meters
7	112235	10007	1234	MyTown	Church Ro	Rachel Hall	MC603_Meters
8							

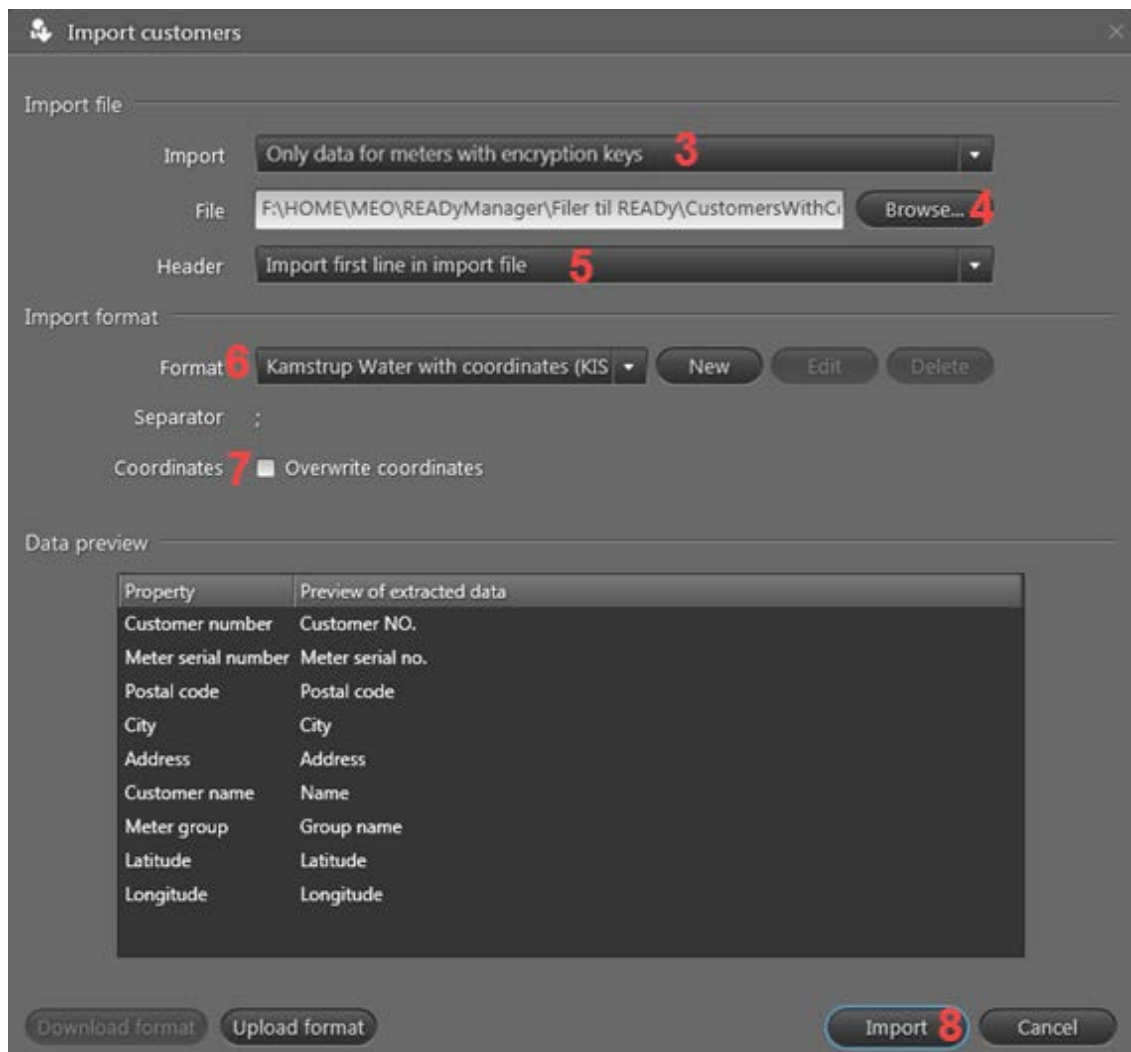


1. Cliquez sur  dans le coin supérieur droit de READY Manager pour ouvrir l'écran d'accueil.



2. Cliquez sur **Import customers (importer clients)**.

3. Dans le champ **Import**, sélectionnez "Only data for meters with encryption keys" (seulement les données des compteurs équipés d'une clé de chiffrement) pour importer les données clients des compteurs que vous venez d'importer (au chapitre 7).



4. Cliquez sur **Browse (parcourir)** à côté du champ **File (fichier)** afin de parcourir les dossiers et de sélectionner le fichier contenant vos données clients. Cliquez sur **Open** (ouvrir).
5. Dans le champ **Header (en-tête)**, sélectionnez "Import first line in import file" (importer la première ligne du fichier d'importation) si votre fichier ne comporte pas de ligne d'en-tête, ou "Do not import first line in import file" (ne pas importer la première ligne du fichier d'importation) si votre fichier comporte une ligne d'en-tête.

Fichier comportant une ligne d'en-tête :

	A	B	C	D	E	F	G
1	Customer number	Meter serial number	Postal code	City	Address	Customer name	Meter group
2	112233	10001	1234	MyTown	Church Ro Alice Johnson		MC603_Meters
3	112232	10002	1234	MyTown	Church Ro William Green		MC603_Meters
4	112231	10004	1234	MyTown	Church Ro Jane Taylor		MC603_Meters
5	112230	10005	1234	MyTown	Church Ro Ryan Young		MC603_Meters
6	112234	10006	1234	MyTown	Church Ro Oliver White		MC603_Meters
7	112235	10007	1234	MyTown	Church Ro Rachel Hall		MC603_Meters
8							

Fichier ne comportant pas de ligne d'en-tête :

	A	B	C	D	E	F	G
1	112233	10001	1234	MyTown	Church Ro	Alice Johnson	MC603_Meters
2	112232	10002	1234	MyTown	Church Ro	William Green	MC603_Meters
3	112231	10004	1234	MyTown	Church Ro	Jane Taylor	MC603_Meters
4	112230	10005	1234	MyTown	Church Ro	Ryan Young	MC603_Meters
5	112234	10006	1234	MyTown	Church Ro	Oliver White	MC603_Meters
6	112235	10007	1234	MyTown	Church Ro	Rachel Hall	MC603_Meters
7							
8							

6. Dans le champ **Format**, sélectionnez le format de votre fichier clients.
7. Si votre fichier d'importation comprend des coordonnées de géolocalisation, sélectionnez **Overwrite coordinates (écraser les coordonnées)**. Sinon ne sélectionnez pas ce champ.
8. Cliquez sur **Import (importer)**.

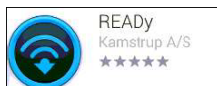
## 9. Installation de READY App sur votre téléphone mobile ou tablette Android

---

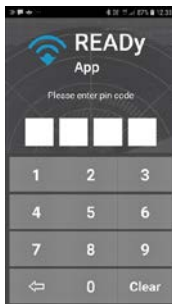
1. Sur votre smartphone ou tablette Android :

Allez sur Google Play Store 

2. Recherchez READY ou Kamstrup et téléchargez READY App :



3. Ouvrez READY App et saisissez un mot de passe.

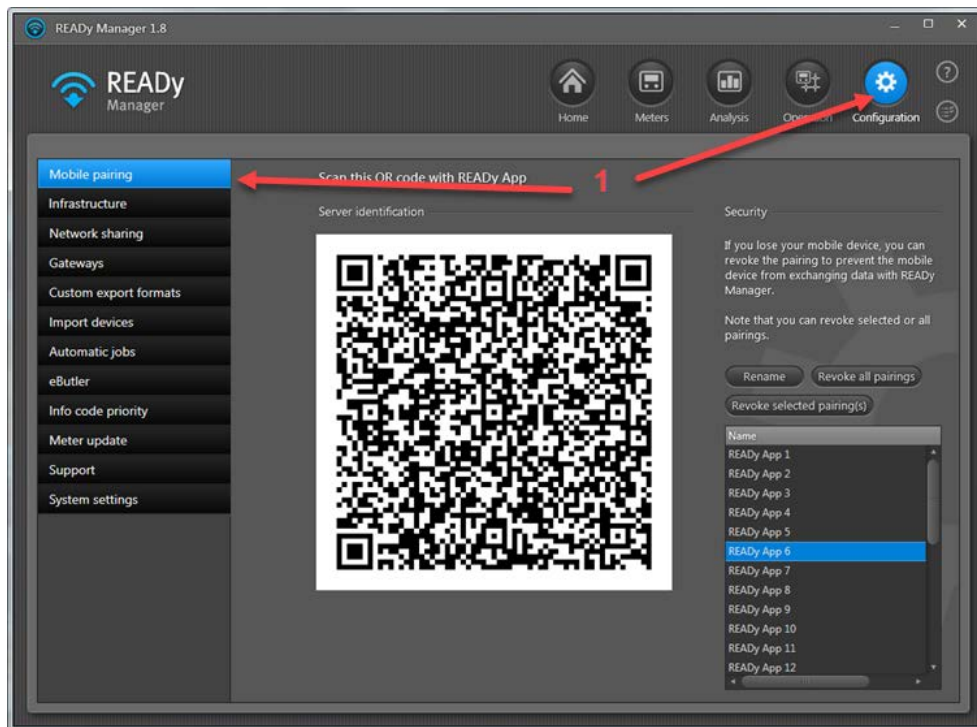


Veillez à vous souvenir de votre mot de passe.

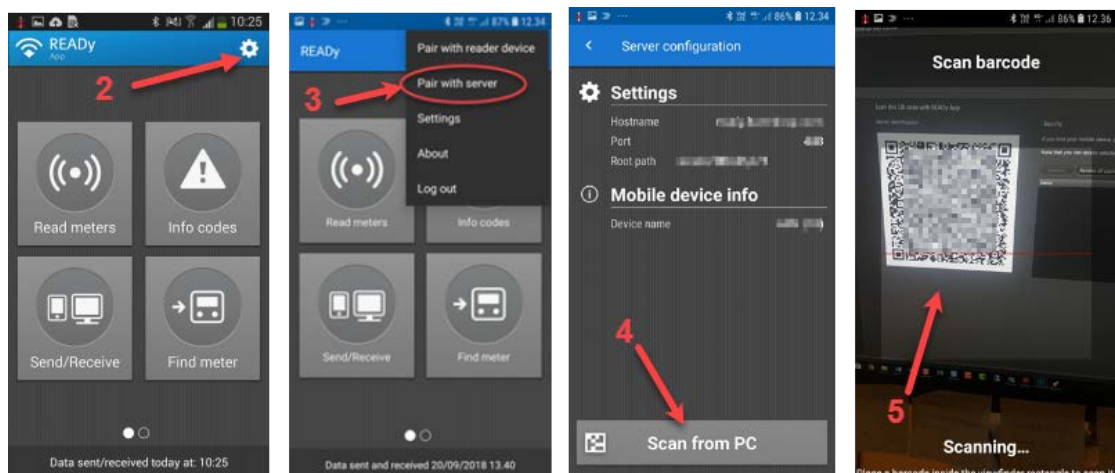
### Appariez READY App avec READY Manager

Suivez la procédure suivante pour établir la connexion entre READY App sur votre smartphone ou tablette et READY Manager sur votre PC :

1. Sur votre PC : Cliquez sur **Configuration**  dans le coin supérieur droit de READY Manager puis sélectionnez **Mobile pairing (appairer un mobile)** sur la gauche :



2. Sur votre smartphone ou tablette, appuyez sur  dans le coin supérieur droit de READY App :



3. Dans le menu qui s'affiche, sélectionnez **Pair with server (appairer avec serveur)**.
4. Sélectionnez **Scan from PC (scanner à partir du PC)**.
5. Maintenez votre téléphone mobile dans la direction de l'écran du PC afin de scanner le QR code affiché dans READY Manager. Appuyez sur **OK**.

Les paramètres de connexion s'affichent à l'écran.

6. Appuyez sur  dans le coin supérieur gauche pour revenir à l'écran d'accueil.

## 10. Recherche des défauts

Le tableau ci-dessous répertorie divers problèmes ainsi que les solutions à leur apporter.

Si votre problème ne figure pas dans la liste ou que vous avez besoin d'une assistance complémentaire, veuillez contacter Kamstrup de l'une des manières suivantes :

- pour les problèmes liés à Mon Kamstrup et à l'accès à READY ou aux données des compteurs, veuillez envoyer un message à [mykamstrup@kamstrup.com](mailto:mykamstrup@kamstrup.com).
- pour les problèmes liés à l'utilisation de READY Manager ou de READY App, veuillez téléphoner au +45 8993 1110 (du lundi au jeudi de 8 heures à 16 heures, le vendredi de 8 heures à 14 heures 30 CET) ou envoyer un message à [supportdesk@kamstrup.com](mailto:supportdesk@kamstrup.com).

Problème	Cause	Solution
J'ai créé un identifiant Mon Kamstrup mais je ne trouve pas mes compteurs.	Lorsque vous créez un identifiant Mon Kamstrup, celui-ci doit être relié au numéro de client Kamstrup.	Reportez-vous à "Accès à vos compteurs" en page 7.
J'ai créé un identifiant Mon Kamstrup mais je ne reçois pas l'e-mail d'activation.	Le message est peut-être arrivé par erreur dans la boîte d'indésirables de votre messagerie.	Vérifiez la boîte d'indésirables de votre messagerie au cas où le message y serait arrivé par erreur.
J'ai créé un identifiant Mon Kamstrup mais lorsque je clique sur le lien d'activation dans l'e-mail que j'ai reçu, rien ne se passe.	Le lien d'activation est valable pendant seulement 4 heures.	Allez dans la fenêtre d'identification Mon Kamstrup, saisissez votre adresse électronique et appuyez sur <b>Réinitialiser le mot de passe</b> . Vous recevrez alors un nouvel e-mail comportant un nouveau lien d'activation.
On me demande de contacter l'utilisateur référent Mon Kamstrup de mon entreprise, mais je ne sais pas qui il ou elle est.		Si vous vous connectez à Mon Kamstrup (voir le chapitre 1) et sélectionnez <b>Mon profil</b> en haut de la fenêtre Mon Kamstrup, le nom de l'utilisateur référent s'affiche dans le coin inférieur droit de la fenêtre.
J'ai oublié mon mot de passe pour My Kamstrup/READY.		Allez dans la fenêtre d'identification Mon Kamstrup, saisissez votre adresse électronique et appuyez sur <b>Réinitialiser le mot de passe</b> .
Quelle est la différence entre READY Hosting (hébergement) et READY Support? Notez que READY Support est également connu sous le nom d'"installation locale".	Si vous avez acheté READY Hosting (hébergement), Kamstrup sauvegarde vos données compteurs. Si vous avez acheté READY Support, vos données compteurs sont sauvegardées sur votre propre ordinateur.	Si vous avez un doute, vérifiez sur la confirmation de commande de Kamstrup si vous avez acheté READY Hosting ou READY Support.

## 11. Davantage d'aide

En appuyant sur le point d'interrogation situé dans le coin supérieur droit de READY Manager, vous accéderez à l'aide en ligne READY qui vous guidera étape après étape dans l'utilisation de READY :

