

Guide d'installation

LoRaWAN



KamstrupA/S • 55123454_A4_FR_02.2026



Étapes d'installation



Informations

1



Activation de la radio

2



Performances du réseau
LoRaWAN

3



Vérification des perfor-
mances du réseau

4



Informations

1.1



Le compteur dispose de plusieurs menus d'affichage, et l'activation du menu s'effectue à l'aide d'un aimant. L'aimant peut être la tête de l'interface optique IR.



Il est important de veiller à ce que le compteur soit installé avec les meilleures performances radio possibles afin d'obtenir une durée de vie de la batterie maximale. La durée de vie de la batterie est réduite si le compteur est installé dans une zone présentant de mauvaises conditions radio.



Il existe 2 façons d'activer la radio du compteur :

- 1 Activation par débit d'eau
- 2 Activation dans le menu d'affichage



Activation de la radio par débit d'eau

2.1



Activation de la radio par débit d'eau



Affichage en l'absence de débit



Activation de la radio par débit d'eau

2.2



Lorsque l'eau s'écoule par le compteur, la radio s'active automatiquement



Après cela, le compteur essaie automatiquement de se connecter au réseau LoRaWAN et effectue un contrôle de la connexion. Ceci nécessite généralement entre 15 et 45 secondes. Le compteur affiche le message « **donE** » (effectué) dans le coin inférieur gauche de l'écran lorsque la connexion est établie.

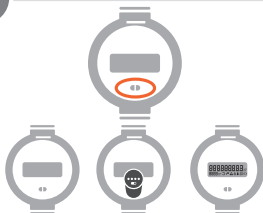


Si le message « **donE** » n'est pas affiché, voir la vérification des performances du réseau.



Activation de la radio dans le menu d'affichage

2.3



1 - 2 - 3 s

Activez le menu en maintenant l'aimant sur l'interface optique IR du compteur pendant 3 secondes. Une fois le menu activé, tous les éléments de menu sont affichés à l'écran.



Activation de la radio dans le menu d'affichage

2.4



Accédez à l'élément « **dont CALL** » en plaçant l'aimant sur l'interface optique du compteur pendant 1 seconde. L'élément « **dont CALL** » commence à clignoter après 5 secondes.



1 seconde

Activez l'élément « **do CALL** » en plaçant l'aimant sur l'interface optique pendant 1 seconde.



1 seconde



Activation de la radio dans le menu d'affichage

2.5



Le compteur retourne à l'affichage du volume légal et effectue un appel vers le réseau. Ceci nécessite généralement entre 15 et 45 secondes.



Le compteur affiche le message « **done** » (effectué) dans le coin inférieur gauche de l'écran lorsque la connexion est établie.



Vérification des performances du réseau

3.1



Lors de la mise en service du compteur, il est important de réaliser une vérification des performances du réseau en respectant les étapes suivantes :
Si le compteur n'affiche pas le message « **done** » pendant la mise en service : Vérifiez l'état de communication dans le menu d'affichage « **no49** ».





Vérification des performances du réseau

3.2



Codes d'état types pendant l'installation :

- 0 : le compteur est correctement installé.
- 1 : en attente d'association au réseau
- 2 : en attente d'installation sur le réseau
- 3 : en attente d'association, tout en transmettant les informations de repli.



Vérification des performances du réseau

3.3



Les deux derniers chiffres indiquent la qualité de la connexion.

Si le dernier chiffre est inférieur à 10, il est recommandé d'utiliser une antenne externe.

- 0 : aucune connexion valide
- 1-9 : mauvaise connexion
- 10-19 : connexion moyenne
- ≥ 20 : bonne connexion





Il est possible de vérifier les performances réseau du compteur dans l'affichage de celui-ci. Kamstrup recommande de toujours vérifier les performances de connexion du compteur et de s'assurer que les performances sont au minimum moyennes.



>21



0

Il est important de veiller à ce que le compteur soit installé avec les meilleures performances radio possibles afin d'obtenir une durée de vie de la batterie maximale. Si le compteur est installé dans de mauvaises conditions de connexion, p. ex. dans une fosse, il est recommandé d'effectuer une vérification des performances du réseau.

www.kamstrup.com