

Asennusohje

• —
OMNIPOWER – yksivaihe



Asennusohje

Kytke mittari arvokilvessä olevan kytkentäkaavion mukaisesti.

Mittarin asetuksista riippuen näytössä joko tietty valittu lukema (esim. kokonaiskulutus kWh) tai näyttö muuttuu 10 sekunnin välein.

Näkymästä toiseen voidaan siirtyä joko painikkeella selaamalla tai automaattisella rullauksella. Esiin tulevat lukemat riippuvat mittarin asetuksista.

Asennus- ja turvaohjeet

Mittaria saa käyttää ainoastaan sähköenergian mittaamiseen määrätyllä virta-alueella.

Mittari on kytkettävä pois toiminnasta huolto- ja korjaustöiden ajaksi. Mittarin osien koskeminen mittarin ollessa toiminnassa on erittäin vaarallista.

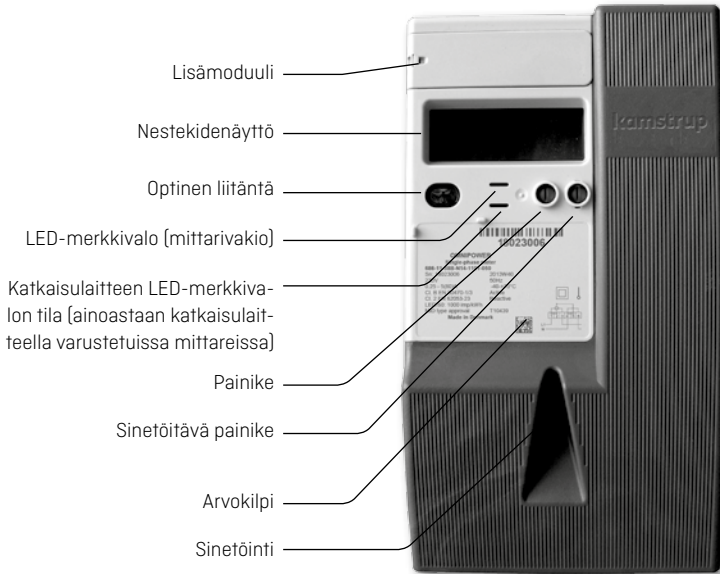
Tästä syystä on noudatettava asianmukaisia varotoimia ja asiaton pääsy mittarin sisäosiin on estettävä.

Viranomaisten määräyksiä ja ohjeita on noudatettava. Sähkömittarin saa asentaa vain valtuutettu sähköasentaja.

Mittari on suojattava oikosulkuvirroilta arvokilvessä olevan maksimivirran mukaisesti.

Jos turvallisuus- ja asennusohjeita ei noudateta, takuu raukeaa.

Asennusohje



Mittarivakiota osoittava merkkivalo vilkkuu suhteessa kulutettuun pätöenergiaan. Vain valtuutetut henkilöt saavat murtaa laitteen sinetöinnin.

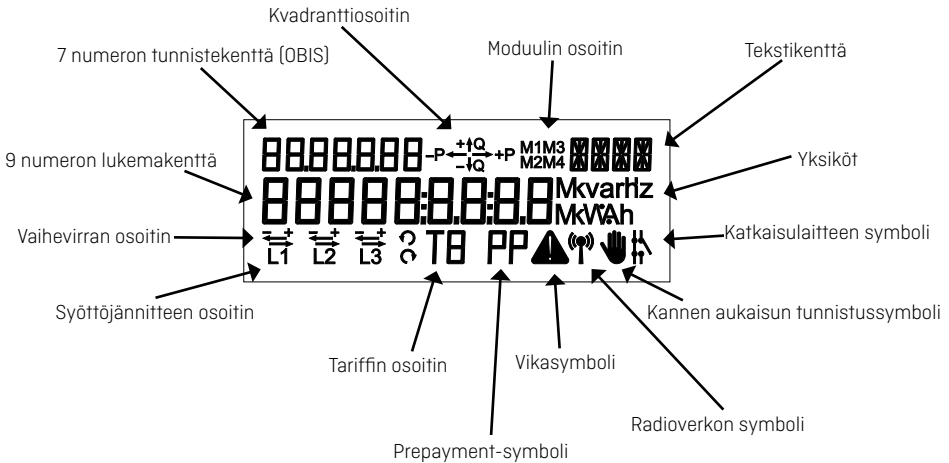
Asennusohje

Vaiheosoittimilla on useita toimintoja, jotka osoittavat kahta seuraavaa tilannetta.

Mittarin liitäntää varten:

Vaihejänniteosoittimet	L1	Kuvaus
Päällä		Jännite on yli minimirajan (160V)
Pois päältä		Jännite on alle minimirajan (160V)
Vaihevirtaosoittimet		Kuvaus
Päällä		Kuorma on yli minimirajan (2,3W)
Pois päältä		Kuorma on alle minimirajan (2,3W))

Kvadranttinolet ilmaisevat kulutuksen. Nuoli näkyy, kun on kulutusta. Kun kulutusta ei ole, nuoli ei näy. Vaihevirransuuntaa osoittaa myös L1 nuoli riippumatta konfiguroinnista.



Asennusohje

Liitännät

	Monisäiekaapeli	7-säiekaapeli	Massiivinen / liittimet
35 mm ²	≥ 6 mm ²	≥ 6 mm ²	≥ 2,5 mm ²

Ruuvi: Pz 2 tai suora urakantaruuvi

Vääntömomentti: 2,5 – 3 Nm

Kuormanohjaus, asennus

Koskee sähkömittareita, joissa on kuormanohjausrele(et). Mittarissa on esiohjelmoitu satunnaisviive, kellonajan asetuksen jälkeen mittari on käynnistettävä uudelleen (virta pois/päälle).

Rele asettuu oikeaan asentoon ja satunnaisviive poistuu.

Mittarityypit, joissa on integroitu radio

Jos mittari on varustettu etälukua varten integroidulla radiolla, mittari yhdistyy automaattisesti radioverkkoon. Integroitu radio on varustettu sisäisellä antennilla.

Radiosignaalin vahvuus voidaan lukea järjestelmän kautta. Jos radiosignaali on liian heikko, tarvitaan ulkoinen antenni. Tietoja saatavilla olevista antenneista saat Kamstrup A/S Suomen toimistosta.

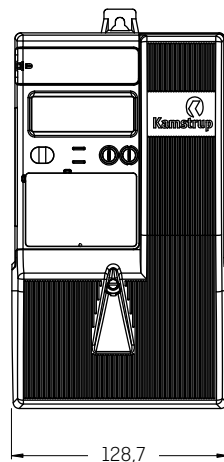
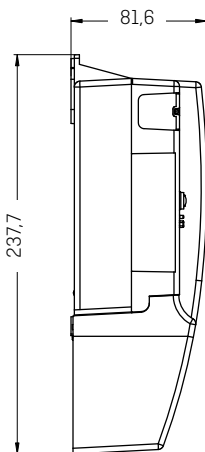
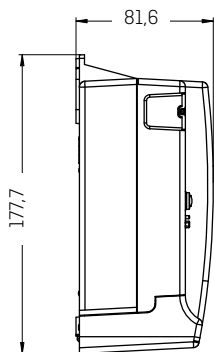
Jos mittarin tiedonsiirto ei toimi asennuksen jälkeen, ota yhteyttä Kamstrup A/S Suomen toimistoon.

Mittarityypit, joissa on katkaisulaite

Mittareista on tarkistettava, että punainen LED-valo ei pala. Punainen LED-valo ilmaisee, että tehonsyöttö kuluttajalle on katkaistu.

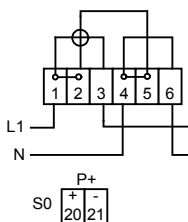
Asennusohje

Asennusmitat



Kytentäkaaviot

Kytentäkaavio on arvokilvessä.



Moduleiden kytkentäkaavio

