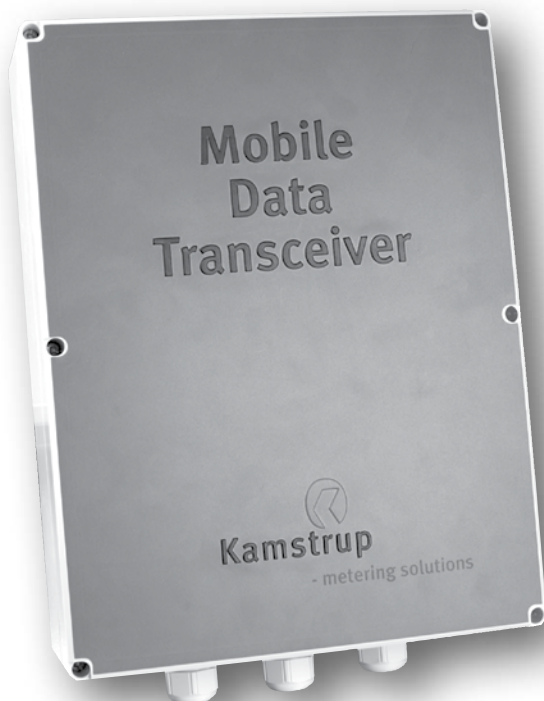


Installation guide for Kamstrup Mobile Radio Network

Dansk - English - Deutsch - Svenska



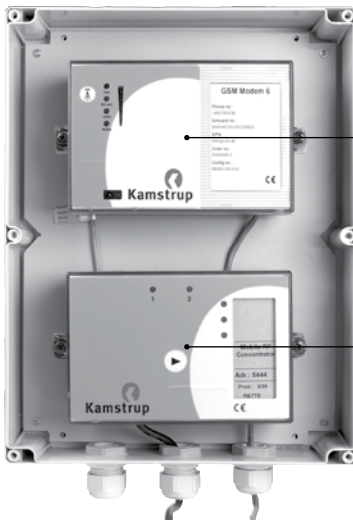
Kamstrup A/S
Industrivej 28, Stilling · DK-8660 Skanderborg
TEL: +45 89 93 10 00 · FAX: +45 89 93 10 01
info@kamstrup.com · www.kamstrup.com

1. Komponenter

Kamstrups Mobile Radio Network består af 1 enhed (Mobile Data Transceiver), der er beregnet til indendørs montering i køretøjer med 24 VDC fra køretøjets batteri.



Inde i kassen findes følgende komponenter:



GSM modem, som bliver tilringet hver nat og tømt for de data, der ligger i Mobile RF Concentrator.

Mobile RF Concentrator, som under kørslen indhenter data fra målerne ude hos forbrugerne. Disse data gemmes i enheden.

2. Installation

Installationen består af følgende delopgaver:

1. Montering af Mobile Data Transceiver
2. Trækning og sikring af forsyningskabel
3. Montering af ekstern antenne.

Vedr. 1. Selve Mobile Data Transceiver enheden skal fastgøres med 4 skruer så højt som muligt inde i kabinen og gerne på endevæg.

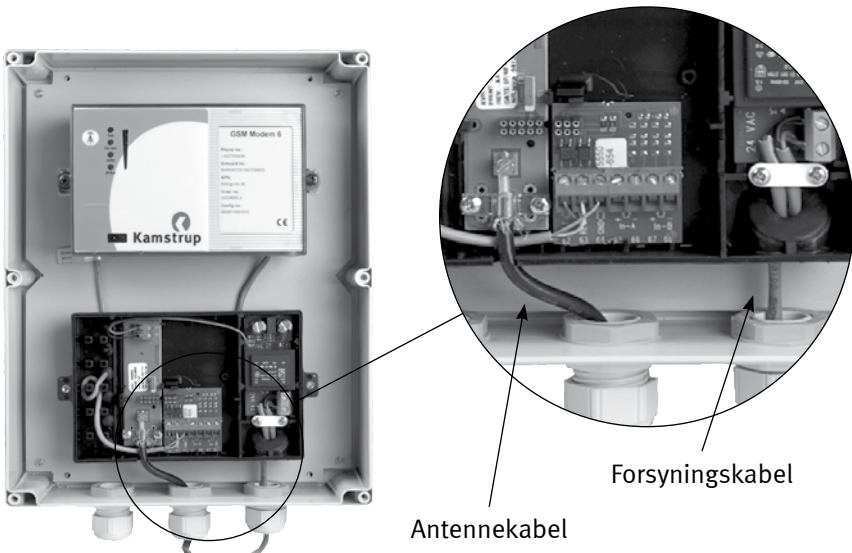
Vedr. 2. Der skal tilsluttes en **konstant** 24 VDC til enheden vha. det medfølgende kabel. Rød + 24 VDC, Sort minus (stel). Enheden skal forsikres med minimum 1A T og der må maksimalt benyttes 5A forsikring.

Kablet kan afkortes efter behov.

Det er meget vigtigt at enheden forbindes således at der er konstant 24VDC forsyning til enheden, uanset om køretøjet er i drift eller ej.

Vedr. 3. Enheden kræver en ekstern antenne, som skal monteres på taget af køretøjets kabine. Montering af antennen bør foretages forsvarligt og efter eventuelle foreskrifter.

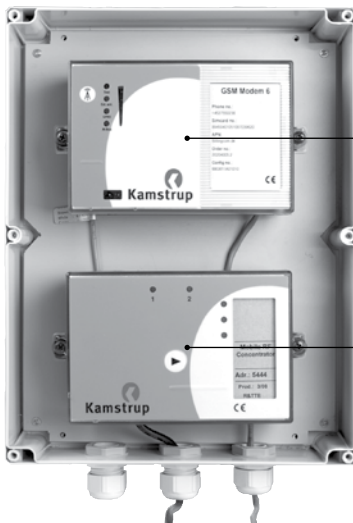
Antennekablet tilsluttes i enheden som vist nedenfor.



1. Components



Kamstrup's Mobile Radio Network consists of 1 unit (Mobile Data Transceiver) intended for mounting inside vehicles. The unit is supplied by 24 VDC from the vehicle's battery and includes the following components:



A **GSM modem**, which is dialled up every night and emptied of the data included in the Mobile RF Concentrator.

A **Mobile RF Concentrator**, which during the run collects data from the meters mounted at the consumers. These data are stored in the unit.

2. Installation

The installation consists of the following sub tasks,

1. Mounting the Mobile Data Transceiver
2. Drawing and securing the supply cable
3. Mounting the external antenna

RE 1 The Mobile Data Transceiver unit is mounted with 4 screws as high as possible inside the vehicle preferably on an end wall.

RE 2 **Constant** 24 VDC supply is connected to the unit by means of the enclosed cable. Red + (24 VDC), black - (frame).

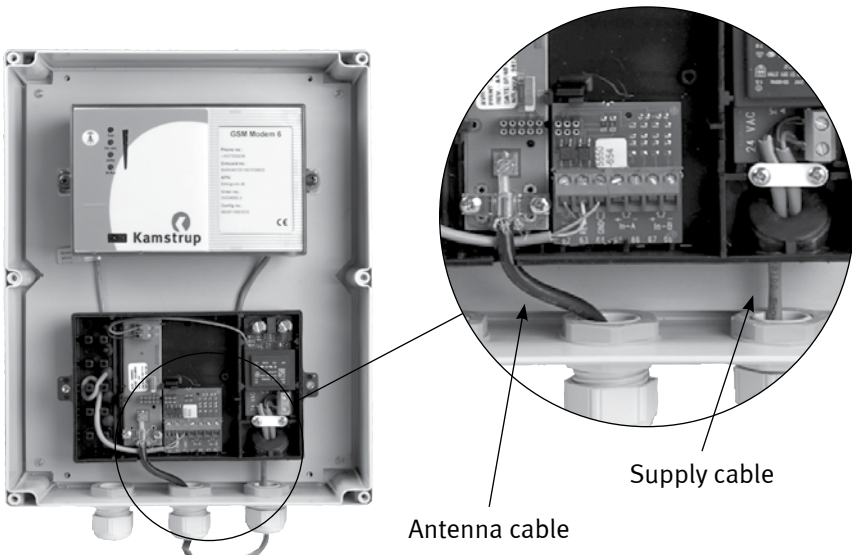
The unit must be protected by minimum 1A T and maximum 5A.

The cable can be shortened as required.

It is very important that the unit is connected in such a way that the unit is permanently supplied by 24VDC no matter whether the vehicle is running or not.

RE 3 The unit requires an external antenna which is mounted in the ceiling of the vehicle's cabin. The antenna ought to be securely mounted according to regulations, if any.

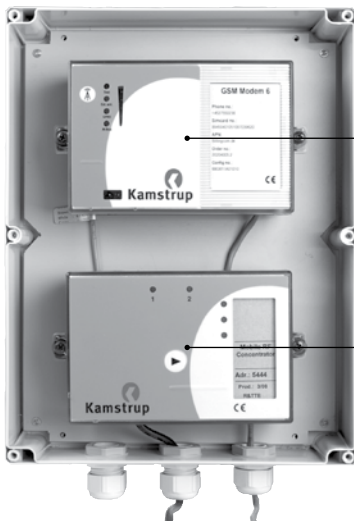
The antenna cable is connected to the unit as shown below.



1. Komponenten



Das Mobile Radio Network von Kamstrup besteht aus einer Einheit (Mobile Data Transceiver), die für die Montage in Fahrzeugen berechnet ist. Die Einheit wird mit 24 VDC von der Batterie des Fahrzeugs versorgt und schliesst folgende Komponenten ein:



Das **GSM Modem**, das jede Nacht angerufen und von den im Mobile RF Concentrator befindlichen Daten geleert wird.

Der **Mobile RF Concentrator**, der während des Ablaufs von den Zählern bei den Verbrauchern Daten erfasst. Diese Daten werden in der Einheit gespeichert.

2. Installation

Die Installation besteht aus folgenden Teilaufgaben:

1. Montage des Mobile Data Transceivers
2. Führung und Sicherung des Versorgungskabels
3. Montage einer Zusatzantenne

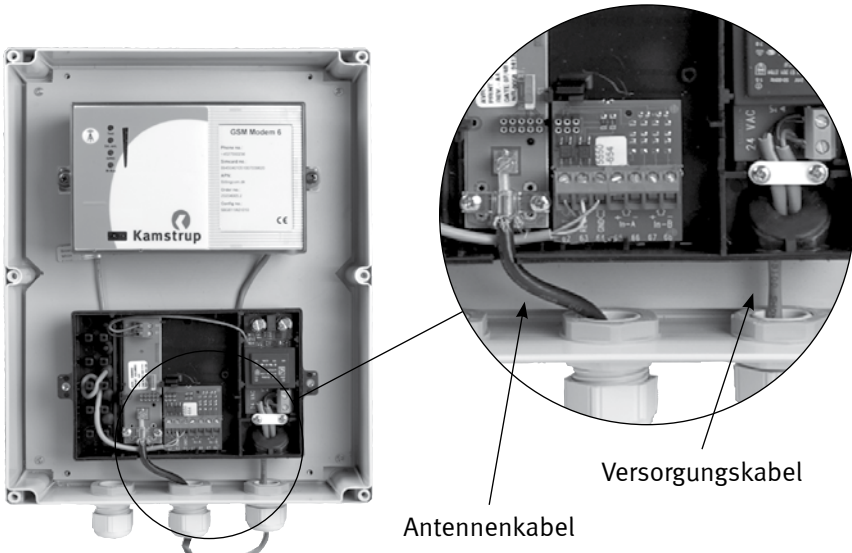
Zu 1 Mobile Data Transceiver Einheit wird mit 4 Schrauben so hoch wie möglich in der Kabine und gern an einer Endwand festgemacht.

Zu 2 Die **konstante** 24 VDC Versorgung wird mittels des mitgelieferten Kabels an die Einheit angeschlossen. Rot + (24 VDC), Schwarz - (Masse). Die Einheit soll mit mindestens 1A T und höchstens 5A vorgeschert werden. Das Kabel kann je nach Bedarf abgekürzt werden.

Es ist wichtig, die Einheit in einer solchen Weise zu verbinden, dass sie mit 24 VDC konstant versorgt wird, unangesehen ob das Fahrzeug in Betrieb ist oder nicht.

Zu 3 Die Einheit erfordert eine Zusatzantenne, die in der Decke von der Kabine des Fahrzeugs montiert werden soll. Die Antenne soll sorgfältig und nach eventuellen Vorschriften montiert werden.

Das Antennenkabel wird wie unten gezeigt in der Einheit angeschlossen.

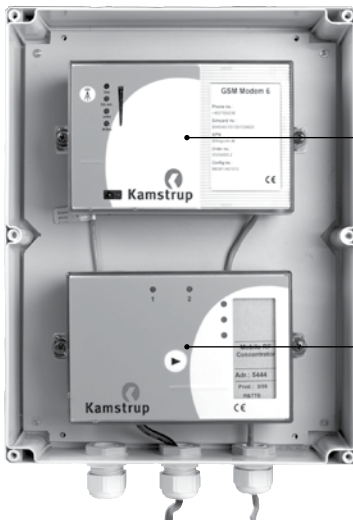


1. Komponenter

Kamstrups Mobile Radio Network består av 1st enhet (Mobile Data Transceiver), som monteras i fordonets förarhytt. Enheten försörjs med 24V DC från fordonets batteri.



Följande komponenter ingår:



GSM modem, som blir uppringt varje natt och tömt på data som är lagrad i den mobila RF Concentratorn.

Mobile RF Concentrator, som under ruten inhämtar data från mätare ute hos förbrukarna. Dessa data sparas i enheten.

2. Installation

Installationen består av följande delmoment:

1. Montering av Mobila Data Transceiver
2. Kabeldragning och anslutning av försörjningskabel
3. Montering av extern antenn.

Ref. 1. Själva mobila Data transceiver enheten skall förankras med 4 skruvar så högt som möjligt inne i förarkupén och gärna på den bakre väggen.

Ref. 2. Det skall vara en **konstant** 24V DC matning till enheten via den medföljande kabeln. Röd + 24 VDC, Svart minus (jord).
Enheten skall säkras med minimum 1A T och max 5A säkring.
Kabeln kan kortas av efter behov.

Det är mycket viktigt att enheten försörjs med konstant 24VDC, oavsett om fordonet är i drift eller ej.

Ref. 3. Enheten kräver en extern antenn som skall monteras på fordonets tak.
Antennmontering skall utföras enligt anvisningar och ev föreskrifter.
Antennkabel ansluts i enheten enligt nedan.

