

Montage- und Bedienungsanleitung

•

GSM3P

Kurzanleitung

- 1 Lesen Sie die Signalstärke anhand der Leuchtdioden des Moduls ab (mindestens zwei müssen eingeschaltet sein).
- 2 Wenn die Signalstärke unter 2 ist, ist eine Zusatzantenne zu installieren.
- 3 Die Zusatzantenne muss auf einer Position platziert werden, die die Empfangsverhältnisse optimiert. Prüfen Sie verschiedene Positionen, bis die beste gefunden ist.
- 4 Bevor Sie die Installation verlassen, müssen Sie die Signalstärke über SMS prüfen (=status#). Der Zählerkasten und Türe müssen geschlossen sein, bevor die SMS gesendet wird.

1 Tipps

- Installieren Sie immer eine Zusatzantenne, wenn der Zähler in einem Metallschrank installiert wird. Die Antenne muss außerhalb des Schrankes angebracht werden.
- Verwenden Sie QUAD-Band GSM-Antennen, um die Leistung zu optimieren.
- Beachten Sie, dass Brandschutztüre, Beton- und Metallabdeckungen das GSM-Signal beeinträchtigen und abschwächen.
- Richtantennen können für Gebiete mit sehr schlechten Signalverhältnissen bestellt werden (kontaktieren Sie Kamstrup A/S für weitere Informationen).

Sorgen Sie dafür, dass alle Schränke und Türe geschlossen sind, bevor Sie die SMS senden.

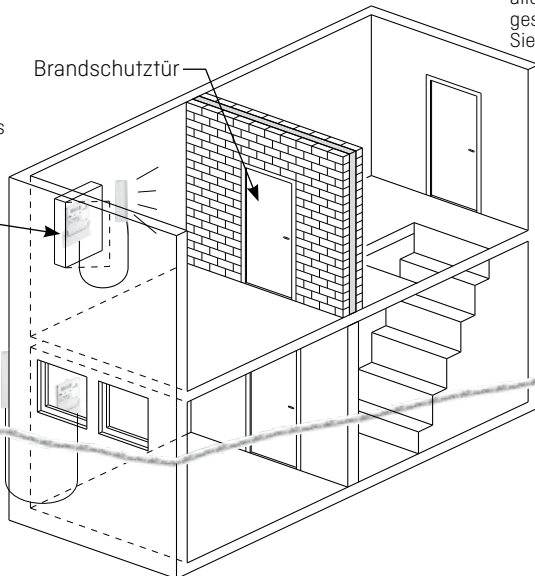


Wenn der Zähler in einem Metallschrank installiert wird, sorgen Sie dafür, dass die Antenne außerhalb des Schrankes platziert wird.

Metallschrank

Brandschutztür

Wenn der Zähler unter der Erde (z.B. in einem Keller) installiert wird, sorgen Sie dafür, dass die Antenne in der Nähe vom Fenster oder außerhalb des Gebäudes platziert wird.



Inhalt

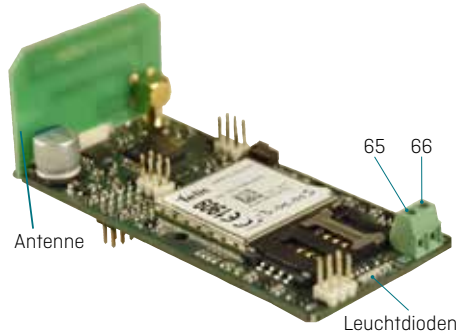
1	Tipps	2
1	Beschreibung	4
1.1	Beschreibung von GSM3P	4
1.2	Verwendung von GSM3P	4
2	Installation von GSM3P	5
2.1	Installationsreihenfolge	5
3	Leuchtdioden	6
3.1	Platzierung der Leuchtdioden	6
3.2	Start	6
3.2.1	<i>Prüfung der SIM-Karte</i>	6
3.2.2	<i>Herstellung von der Verbindung mit dem Netzwerk</i>	6
3.2.3	<i>Verbunden mit 2G-Netzwerk und Zähler</i>	7
3.2.4	<i>Signalstärkeanzeige</i>	7
3.2.5	<i>Fehleranzeige</i>	7
4	SIM-Karte	8
4.1	Installation der SIM-Karte	8
4.2	Anforderungen an die SIM-Karte	8
5	Installation einer Zusatzantenne (separate Bestellung)	9
6	Zusatzantenne	9
6.1	GSM3P	9
7	Hilfe zur Fehlersuche	10
8	SMS-Befehle	10

1 Beschreibung

1.1 Beschreibung von GSM3P

Das Modul ist für die Installation in OMNIPOWER-Stromzählern konzipiert.

- Das Modul unterstützt 2G (GSM/GPRS)
- Integrierte Lösung mit Installation im Modulbereich des Zählers
- Plug and Play-Installation mit deutlicher Anzeige der Signalstärke
- Status-/Impulseingang
- SMS-Auslesung von Zähler und Signalstärke
- Interne Antenne
- Nicht-Kamstrup-Systeme
- Alarm
- Kein Datenabruf.



1.2 Verwendung von GSM3P

GSM3P hat die folgenden Anwendungsmöglichkeiten:

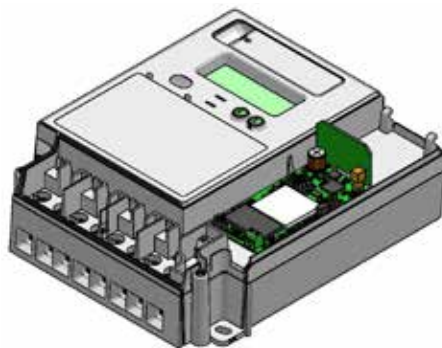
Topnummer	Artikel-Nr.	Funktion	Zählertypen
681xxxxxxxx	681Dxxxxxxxx	Basismodul	OMNIPOWER für OMNIA

2 Installation von GSM3P

GSM3P, Artikel-Nr. 681Dxxxxxxx, wird durch den Modulstecker versorgt und ist für die Installation einer Zusatzantenne vorbereitet.

2.1 Installationsreihenfolge

- 1** Demontieren Sie den Oberdeckel des Zählers.
- 2** Setzen Sie die SIM-Karte ein (siehe "SIM-Karte", Seite 8).
- 3** Setzen Sie das Modul in den Zählerbereich des Zählers ein (die 8 Stifte müssen alle Kontakt haben).
- 4** Wenn alle grünen Dioden des Moduls aufhören zu blinken, kann die Signalstärke auf der Anzeige abgelesen werden (siehe "Signalstärkeanzeige", Seite 7).
- 5** Wenn die Signalstärke nicht annehmbar ist, montieren Sie eine Zusatzantenne. Dies erfordert, dass die interne Antenne entfernt wird. Siehe "Installation einer Zusatzantenne [separate Bestellung]", Seite 9 und "Zusatzantenne", Seite 9.
- 6** Bevor Sie die Installation verlassen, überprüfen Sie die Signalstärke über eine SMS (siehe "SMS-Befehle", Seite 10). Wenn das Modul keine normalen Betriebsbedingungen anzeigt (wie z.B. ausreichende Signalstärke), siehe "Hilfe zur Fehlersuche", Seite 10.

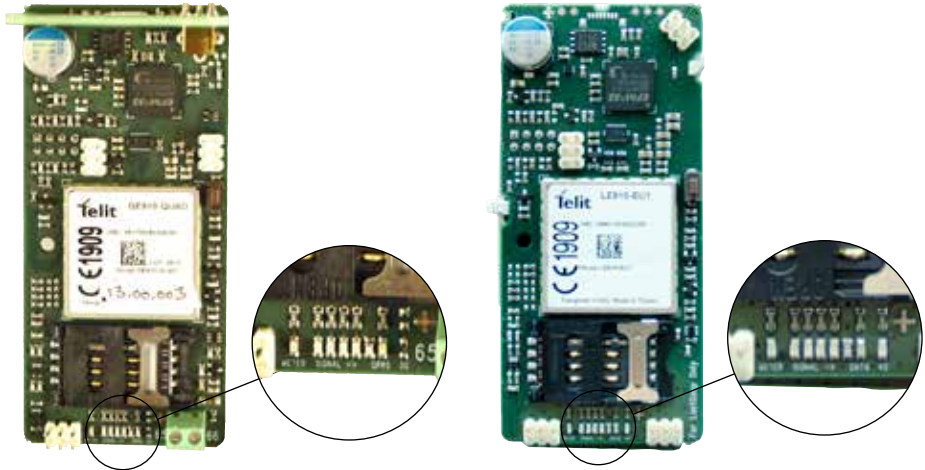


3 Leuchtdioden

Die Leuchtdioden sichern, dass der Monteur genug Wissen hat, um eine gute Installation ohne externes Werkzeug vornehmen zu können.

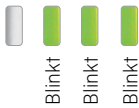
Zur Beachtung: Alle Leuchtdioden erlöschen nach 10 Minuten. Mit einem Druck auf die Taste werden sie wieder aktiviert.

3.1 Platzierung der Leuchtdioden

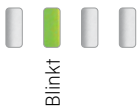


3.2 Start

3.2.1 Prüfung der SIM-Karte



3.2.2 Herstellung von der Verbindung mit dem Netzwerk



3.2.3 Verbunden mit 2G-Netzwerk und Zähler

Die unteren LEDs am Modul geben an, mit welchem Netzwerk das Modul verbunden ist. Mehr als eine LED kann gleichzeitig aufleuchten. Darüber hinaus blinkt die rote METER-LED, wenn es keine Verbindung zwischen Zähler und Modul gibt. Die Data/GPRS-LED leuchtet auf, wenn das Modul einer IP-Adresse zugeordnet ist.



3.2.4 Signalstärkeanzeige

Bei einer Signalstärke von weniger als 2 ist eine Zusatzantenne zu montieren. Wenn eine Zusatzantenne bereits montiert ist, ist diese neu zu positionieren, um die gewünschte Signalstärke zu erzielen.



3.2.5 Fehleranzeige

Wenn eine der Dioden blinkt, bedeutet dies folgendes:



- 1 SIM-Karte geschützt durch PIN
- 2 Keine SIM-Karte
- 3 Fehlende Netzwerkanmeldung
- 4 Kommunikationsfehler mit dem Modem

Zur Beachtung: Alle Leuchtdioden erlöschen nach 10 Minuten.
Mit einem Druck auf die Taste werden sie wieder aktiviert.

4 SIM-Karte

4.1 Installation der SIM-Karte

Die Einheit kann mit werksmontierter SIM-Karte geliefert werden. Prüfen Sie bitte, dass die Karte installiert ist. Die Telefonnummer der Karte geht aus einem Aufkleber auf dem Modul hervor. Kamstrup A/S ist für Diebstahl und Missbrauch von der SIM-Karte der GSM3P-Einheit nicht verantwortlich.

Beim Öffnen des SIM-Kartenhalters wird die Spannung an die SIM-Karte unterbrochen. Wenn die SIM-Karte korrekt eingesetzt und der SIM-Kartenhalter geschlossen worden ist, startet das Modul automatisch.



Wenn die Einheit ohne SIM-Karte geliefert worden ist, muss eine SIM-Karte vor der Ingebrauchnahme in die Einheit eingesetzt werden.

Öffnen Sie den SIM-Kartenhalter dadurch, dass Sie den blanken Halter zurück schieben und vorsichtig aufkippen. Hiernach setzen Sie die SIM-Karte mit der "abgeschnittenen" Ecke links oben und den Kontakten auf die Platine ein.

4.2 Anforderungen an die SIM-Karte

Die SIM-Karte muss folgende Anforderungen erfüllen:

DATEN/SMS, Mini-SIM (Standardgröße)
die PIN muss abgeschaltet sein, nicht Voice und nicht Sprechzeitkarte.

5 Installation einer Zusatzantenne (separate Bestellung)

Zusatzantennen, die einen Gleichstromwiderstand zwischen dem Innen- und dem Außenleiter von 1 K Ohm oder weniger haben, werden automatisch gleichgerichtet. Dies gilt für die folgenden Antennen:

- Mini Triangle-Antenne (Best.-Nr. 6699448)
- Mini Triangle-Antenne (Best.-Nr. 6880013)
- Richtantenne (Best.-Nr. 6880014).

6 Zusatzantenne

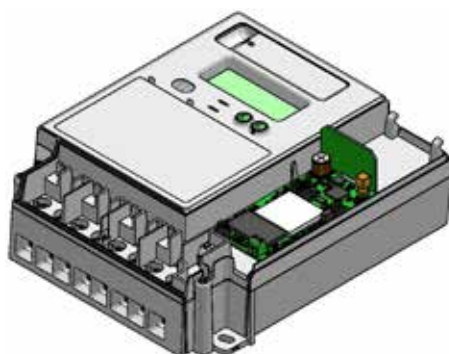
6.1 GSM3P

Die Zusatzantenne an den Anschluss des Moduls anschließen. Beachten Sie bitte, dass die beiden Anschlüsse erst dann korrekt verbunden sind, wenn es "klick" gemacht hat. Verwenden Sie **KEINE** Werkzeuge in Verbindung mit der Montage des Antennensteckers. Die Antennenleitung wird innerhalb des Moduls verlegt und wird durch den Kabelkanal unten aus dem Stromzähler geführt.

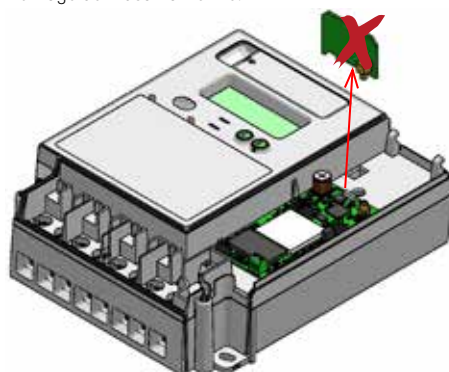
Beachten Sie besonders, dass die interne Antenne **NICHT** zusammen mit der Zusatzantenne montiert werden darf und deshalb entfernt werden muss.

WICHTIG

Um zu sichern, dass die Zusatzantenne mit optimalen Empfangsverhältnissen montiert wird, muss die Signalanzeige des Moduls beobachtet werden (siehe "Leuchtdioden", Seite 6). Prüfen Sie verschiedene Positionen, bis die Beste gefunden ist.



Montage der Zusatzantenne.



Entfernen Sie die interne Antenne, und ersetzen Sie diese durch eine Zusatzantenne.

7 Hilfe zur Fehlersuche

Zur Beachtung: SMS-Befehle müssen mit <u>entweder</u> großen <u>oder</u> kleinen Buchstaben gesandt werden.	
Die METER-Diode blinkt konstant	Das Modul hat keine Verbindung mit dem Zähler. Überprüfen Sie, ob das Modul korrekt montiert ist.
Die drei Dioden rechts auf der Signalanzeige blinken konstant	Die SIM-Karte ist entweder nicht korrekt eingesetzt worden oder ist defekt.
Die zweite Diode blinkt	Die SIM-Karte ist gesperrt.
Die GPRS/Daten-Diode leuchtet nicht beim Start	Der Start kann bis zu 3 Min. dauern. Überprüfen Sie beim Provider, ob die SIM-Karte ein GPRS-Abonnement hat (prüfen Sie evtl. das APN).
Bei schwachem Funksignal	Montieren Sie eine Zusatzantenne. Verschiedene Positionen können evtl. ausprobiert werden, um die optimale Position zu finden.
Senden Sie eine SMS an das Modem, z.B. =STATUS#	Die Einheit muss mit der Signalstärke des Moduls antworten.
Schließen Sie immer mit einer Kontrollauslesung vom Auslesesystem ab	Rufen Sie das Werk an, um zu prüfen, dass die Zählerdaten im Auslesesystem empfangen worden sind.
Fehlerhaftes Modem	Senden Sie die Einheit an Kamstrup zurück und fügen Sie bitte eine genaue Beschreibung des Fehlers bei.

8 SMS-Befehle

Zur Beachtung: SMS-Befehle müssen mit entweder großen oder kleinen Buchstaben gesandt werden. Große und kleine Buchstaben dürfen in einem SMS-Befehl nicht vermischelt werden.	
STATUS	
Syntax	=STATUS#
Beispiel	=STATUS#
Rückantwort, korrekt OMNIA [B7], 2 LEDs [TDC MOBIL], GSM, Antenne, 10.12.16.152 [apndata], Online, 3555	

