

Manual de instalación

• **OMNIPOWER – monofásico**



Manual de instalación

Conectar el medidor en conformidad con el diagrama de instalación en la etiqueta del medidor.

Dependiendo de la configuración se mostrará un valor fijo en la pantalla, o la pantalla cambiará entre los registros seleccionados cada 10 segundos.

Es posible cambiar los diferentes registros de pantalla de forma manual presionando el botón en el medidor. Las lecturas disponibles dependen de la configuración del medidor.

Indicaciones de seguridad e instalación

El medidor sólo debe usarse para medir consumos eléctricos y dentro de los rangos de operación especificados.

Es imprescindible cortar la corriente y tensión a toda la instalación mientras se instale el medidor. Puede resultar muy peligroso tocar componentes internos o los bornes del medidor mientras esté alimentado.

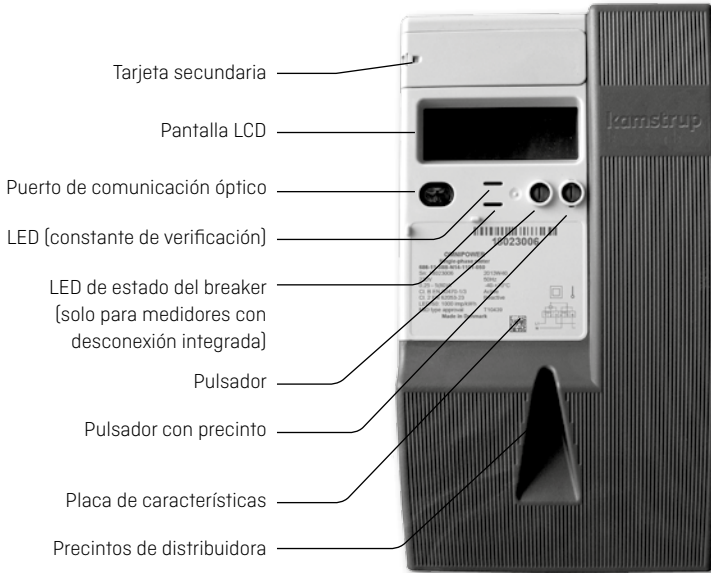
El fusible de seguridad correspondiente debe ser removido y guardado en un lugar donde no exista peligro de ser re-insertado por personal no autorizado.

Debe respetarse toda norma, recomendación y legislación vigente en relación a la instalación. Sólo personal autorizado puede instalar medidores eléctricos.

Los medidores para conexiones directas deben ser protegidos contra cortocircuitos con protecciones en relación a la intensidad máxima.

No se aplicará la garantía si no se obedecen las "Indicaciones de seguridad e instalación".

Manual de instalación



El LED de verificación parpadea en proporción al consumo de energía activa.
 Sólo personal autorizado puede romper el precinto de la distribuidora.

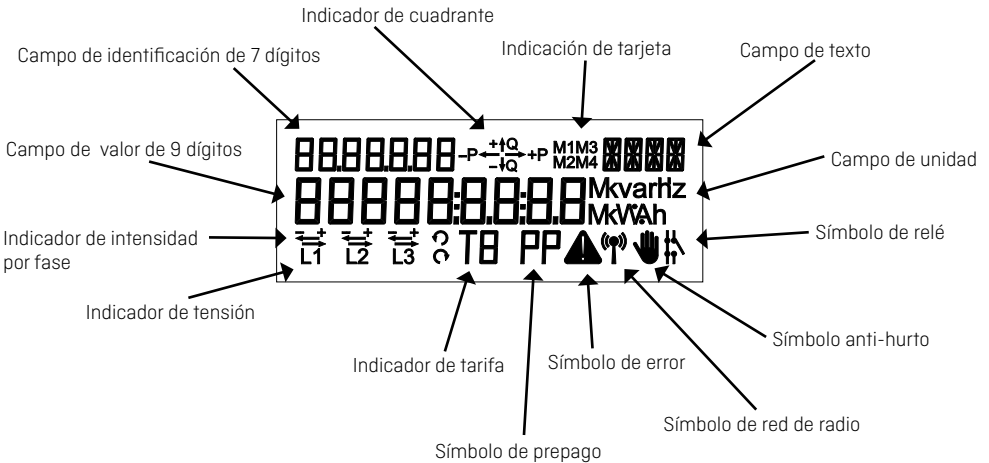
Manual de instalación

Los indicadores por fase tienen varias funciones. Indican las dos situaciones que se describen a continuación.

Desde la conexión del medidor:

Símbolos	L1	Indican
Encendido		Tensión por encima del límite mínimo [160V]
Apagado		Tensión por debajo del límite mínimo [160V]
Símbolos	\rightleftarrows	Indican
Encendido		Carga por encima del mínimo [2,3W]
Apagado		Carga por debajo del límite mínimo [2,3W]

Si la carga excede el límite mínimo y el medidor está configurado para esta lectura, el consumo será indicado a través del indicador del cuadrante. La dirección de la intensidad por fase se indica mediante las flechas sobre L1, sin importar la configuración.



Manual de instalación Terminales OMNIPOWER

	Multinúcleo	7 hilos	Núcleo sólido
35 mm ²	≥ 6 mm ²	≥ 6 mm ²	≥ 2,5 mm ²
Tornillo:	Pz 2 o plano		
Par:	2,5 – 3 Nm		

Instalación con control de carga

Para medidores con relés de control de carga. Debido al retardo de seguridad, es importante reiniciar el medidor [off/on] cuando se re-ajuste el reloj. Esto coloca los relés en la posición correcta y se detiene el temporizador de retardo.

Con radio integrada

Si el medidor se suministra con radio integrada para la lectura remota, el medidor se conectará automáticamente a una red de radio. La radio integrada está equipada con una antena interna. La intensidad de la señal de radio se puede leer a través del sistema. Si la señal de radio no es suficiente es necesario conectar una antena externa. Por favor, consulte la documentación actual disponible sobre antenas.

El montaje de una tarjeta de comunicación en el medidor puede influir en la comunicación por radio, por favor póngase en contacto con Kamstrup.

Con función de desconexión

Con este tipo de medidor se debe verificar que el LED rojo esté apagado.

Esto indica que el suministro del consumidor está conectado.

Manual de instalación

Dimensiones de instalación

OMNIPOWER

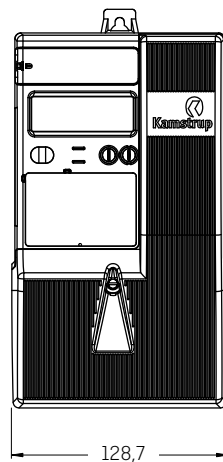
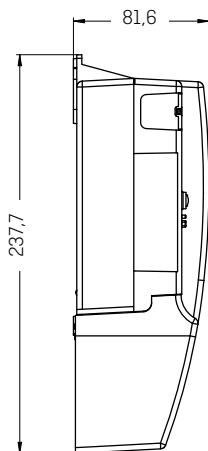
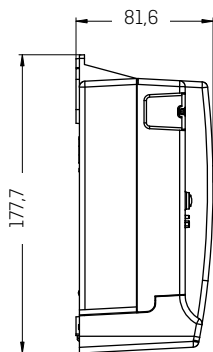
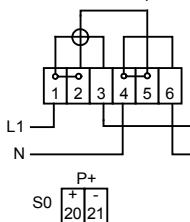


Diagrama de conexión

El diagrama de conexión válido aparece en la etiqueta del medidor.



Diagramas de conexión para tarjetas modulares

