

Installations- og betjeningsvejledning

## M-Bus Master MultiPort 250D

Webserver



## Indhold

---

1	IP->COM program	3
1.1	Konfiguration af IP->COM	4
2	Hovedmenu	7
3	Statusmenu	8
4	Indstillinger	8
5	Fjernstyring	9
6	Hændelsesloggere	9
7	Power statistics	10
8	About M-Bus Master MultiPort 250D	10

## Webserver

---

MultiPort 250D har en indbygget webserver til fjernstyring og -konfiguration.

Følgende programmer kan anvendes som PC-program:

- Microsoft® Internet Explorer version 8
- Mozilla Firefox 3
- Google Chrome 5

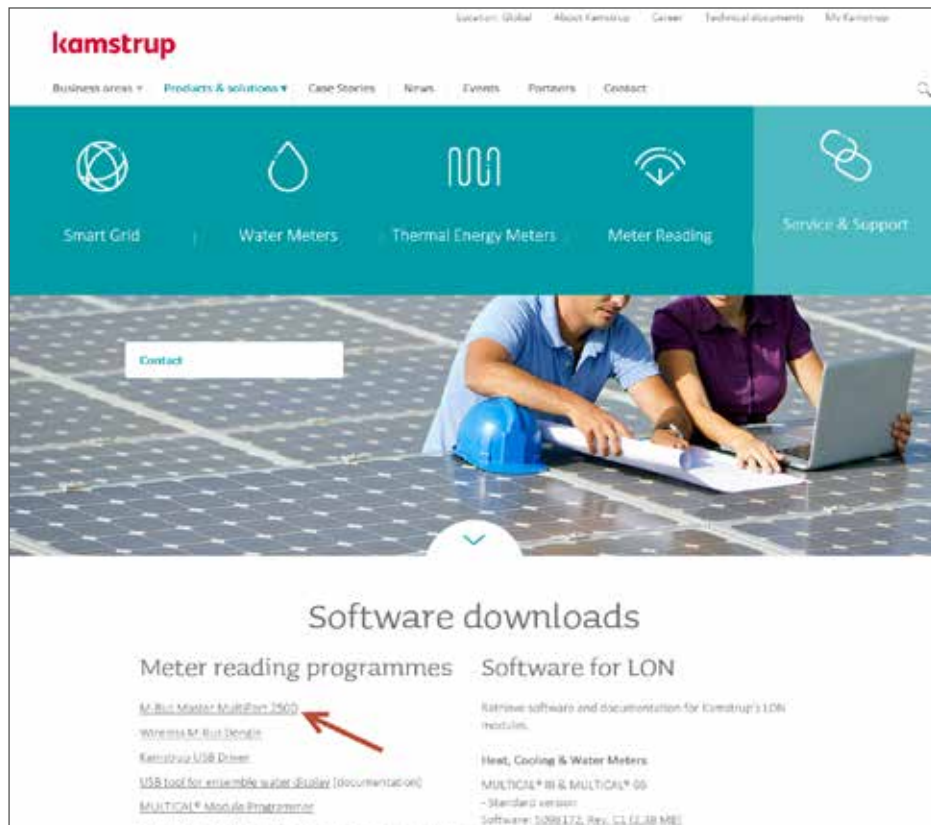
For at kunne kommunikere med masteren skal der også installeres et IP til COM-port konverterprogram. Programmet kan hentes på Kamstrups hjemmeside.

Kommunikation kan udføres via RS-232, RS-485 og USB.

Valgmulighederne er beskrevet nedenfor.

# 1 IP->COM program

Programmet IP->COM Program\* downloades fra <https://www.kamstrup.com/en-en/products-solutions/service-and-support/downloads-m-bus-master>.



**kamstrup**

Location: Global | About Kamstrup | Green | Technical documents | My Kamstrup

Business areas | Products & solutions | Case Stories | News | Events | Partners | Contact

Smart Grid | Water Meters | Thermal Energy Meters | Meter Reading | Service & Support

Contact

## Software downloads

**Meter reading programmes**

- [M-Bus Master MultEon 3500](#)
- [Wireless M-Bus Dongle](#)
- [Kamstrup USB Driver](#)
- [USB tool for ensemble meter display \(documentation\)](#)
- [MULTICA® Module Programmer](#)

**Software for LON**

Retrieve software and documentation for Kamstrup's LON modules.

**Heat, Cooling & Water Meters**

- MULTICA® III & MULTICA® 05
- Standard version
- Software: 1098172, Rev. C1 (2.18 MB)

Vælg: Produkter & løsninger → Service & support.

Gem programfilen på din PC. Start installationsprogrammet og følg anvisningerne på skærmen.

Start programmet, når installationen er fuldført.

\*] Programmet IP->COM er freeware fra Stephen Hill. Copyright © 2002. Alle rettigheder forbeholdes.

## 1.1 Konfiguration af IP->COM

Vælg den COM-port, masteren er forbundet til. Bemærk, at USB-tilslutning også kræver valg af en COM-port.

Vælg Configure.



Standardstartbillede.

Vælg 38400, 8, None, 1, None og klik på Apply.

Alternativt kan man vælge 9600, 8, None, 1, None, hvis kablet er meget langt.

Bemærk at funktionen ved 9600 er noget langsommere end ved 38400.



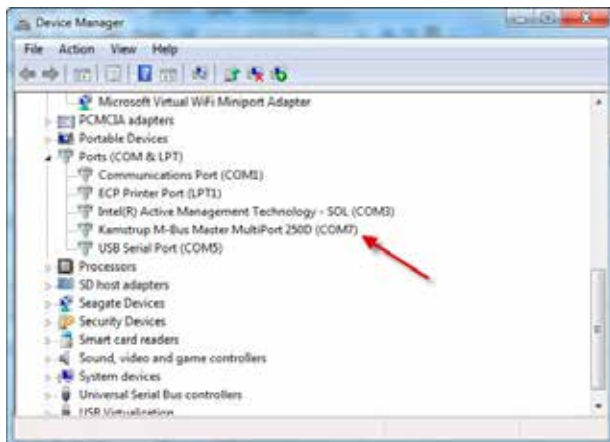
I menuen TCP/IP Service vælges Allow multiple connections og Allow only 1st connection to Tx. Felterne Support Telnet og Strip Line feeds skal være tomme. Portnummeret indsættes automatisk.

Herefter vælges Enable.

Når konfigurationen er udført, vælges Disable for at frigøre COM-porten.



Den valgte COM-port fremgår af Windows Device Manager.



Device Manager.

For at ændre den valgte COM-port dobbeltklikker man på den i Device Manager. Vælg Advanced under Port settings og indtast den ønskede COM-port.



Port settings.



Port settings, advanced.

## 2 Hovedmenu

For at få adgang til M-Bus Master MultiPort 250D startes browseren og følgende indtastes:  
`http://localhost:xxxx.`

Erstat xxxx med portnummeret i programmet IP->COM. I eksemplet 1022, hvoraf 22 svarer til den COM-port, som masteren er tilsluttet.

Vælg derefter det ønskede menupunkt.



### 3 Statusmenu

---

Viser masterens forskellige aktuelle statusværdier.



### 4 Indstillinger

---

Indstilling af dato, tid, pinkode osv.



## 5 Fjernstyring

---

Masteren kan fjernstyres via dens webserver.



## 6 Hændelsesloggere

---

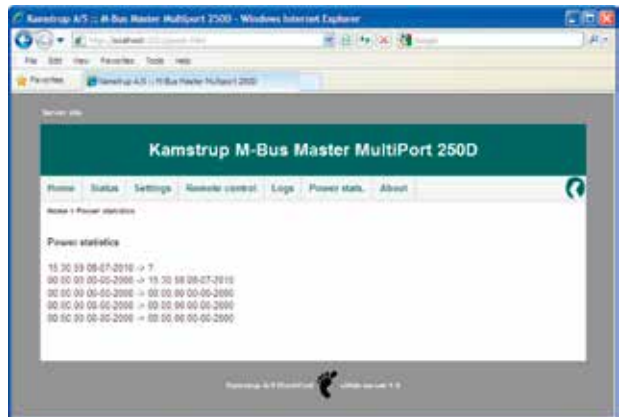
Viser en oversigt over registrerede hændelser.



## 7 Power statistics

---

Viser en oversigt over, hvornår masteren er blevet tændt og slukket.



## 8 About M-Bus Master MultiPort 250D

---

Viser en oversigt over serienummer, HW- og SW-versioner.







