

Handbuch

Kamstrup 382



Bedienungsanleitung

Den Zähler gemäß dem am Typenschild des Zählers gezeigten Installationsplan anschließen.

Abhängig von der Konfiguration wird die Displayanzeige einen Festwert anzeigen oder automatisch alle 10 Sekunden zwischen den gewählten Anzeigen wechseln.

Es ist möglich, die Displayanzeige beim Aktivieren des Druckknopfes manuell zu wechseln. Die Reihenfolge ist von der Konfiguration des Zählers abhängig.

Lastgang profile

Das Lastgangprofil darf nicht für Abrechnungszwecke verwendet werden.

Anweisungen zur Sicherheit und Installation

Der Zähler darf nur innerhalb der spezifizierten technischen Daten zur Messung der elektrischen Energie eingesetzt werden.

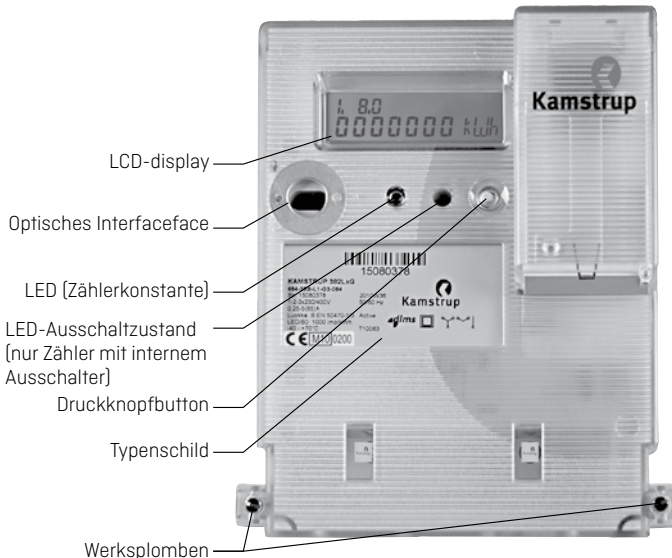
Am Anfang der Installationsarbeit muss der Zähler spannungslos sein. Es kann lebensgefährlich sein, angeschlossene Teile zu berühren.

Die relevante Backup-Sicherung muss deshalb entfernt und so aufbewahrt werden, dass sie nicht von unautorisierten Personen eingesetzt werden kann.

Nationale Normen, Richtlinien, Regeln und Anweisungen müssen eingehalten werden. Nur autorisiertes Personal darf E-Zähler installieren.

Direkt angeschlossene Zähler müssen mit einer Backup-Sicherung für die am Zähler angegebenen Parametern geschützt werden.

Falls die "Richtlinien für Sicherheit und Montage" nicht befolgt werden, erlischt die Garantie.



Die Zählerkonstante LED blinkt proportional zu verbrauchter aktiver Energie.

Plomben dürfen nur von autorisiertem Personal gebrochen werden.

LCD-Display

Die Phasenindikation (L1, L2 und L3) hat mehrere Funktionen, die eine der drei unten beschriebenen Situationen indizieren.

Ab dem Reset (Spannungsausfall) des Zählers und 4 Stunden vorwärts:

| Indikation L1, L2, L3 | Indiziert |
|-----------------------|--|
| Eingeschaltet | Dass die Spannung über der Mindestgrenze (160V) und die Belastung über der Mindestgrenze (2,3W) liegen. |
| Ausgeschaltet | Dass die Spannung unter der Mindestgrenze (160V) liegt. |
| Blinkt | Dass die Spannung über der Mindestgrenze (160V) und die Belastung unter der Mindestgrenze (2,3W) liegen. |

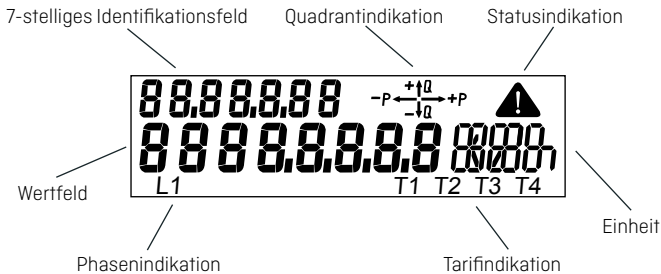
Nach 4 Stunden Betrieb:

| Indikation L1, L2, L3 | Indiziert |
|-----------------------|---|
| Eingeschaltet | Dass die Spannung über der Mindestgrenze (160V) liegt. |
| Ausgeschaltet | Dass die Spannung unter der Mindestgrenze (160V) liegt. |

Wenn die Belastung über der Mindestgrenze liegt, wird ein Verbrauch durch die Quadrantindikation indiziert, wenn der Zähler für diese Anzeige konfiguriert ist.

Die LED-Anzeige des Zählers kann angewandt werden, wenn die Quadrantindikation nicht gewählt worden ist. Die Maßeinheit wird auf der rechten Seite des Displays angezeigt.

Die Tarifanzeige (T1-T4) indiziert den aktiven Tarif



Anschlussklemmen

| | Mehradriges Kabel | 7-adriges Kabel | Massives Kabel / Klemmen |
|----------------------------------|----------------------|----------------------|--------------------------|
| Messingklemme 35 mm ² | ≥ 10 mm ² | ≥ 10 mm ² | ≥ 4 mm ² |
| Stahlklemme 35 mm ² | ≥ 6 mm ² | ≥ 6 mm ² | ≥ 1,5 mm ² |
| Stahlklemme 25 mm ² | ≥ 6 mm ² | ≥ 6 mm ² | ≥ 1,5 mm ² |

Größe: 1,5 – 25 mm²
 1,5 – 35 mm²
 Schraube: Pz 2
 Anzug: 2,5 – 3 Nm

Mit integriertem Funk

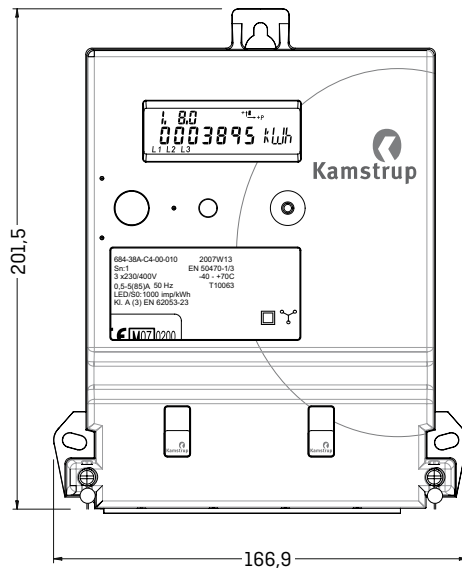
Wenn der Zähler mit eingebautem Funkmodul zur Fernauslesung geliefert worden ist, meldet sich der Zähler automatisch bei seinem Funknetzwerk an. Der eingebaute Funk ist mit einer internen Antenne ausgestattet. Die Funksignalstärke ist mit einem Handterminal auslesbar. Ist das Funksignal zu gering, muss eine externe Antenne angeschlossen werden. Welche Antennen lieferbar sind entnehmen Sie der geltenden Unterlage für lieferbare Antennen.

Mit Ausschaltfunktion

Bei diesem Zählertyp ist es zu überprüfen, dass die rote Diode nicht leuchtet. Dies indiziert, dass die Versorgung des Verbrauchers ausgeschaltet ist.

Vorauszahlung darf nicht für Abrechnungszwecke verwendet werden.

Installationsmaße



Schaltpläne

Der Anschlussplan steht auf dem Typenschild des Zählers.

