

Installation och användarvägledning

Multi-Utility Controller



Snabbguide

Installation

- 1 Multi-Utility Controller-modul: Monteras i elmätarens modulområde.
Multi-Utility Controller tillägg: Monteras tillsammans med GSM8i-modul i elmätarens modulområde.
Multi-Utility Controller fristående: Ansluts till matningsspänning.
- 2 När dioden på Multi-Utility Controller lyser är Multi-Utility Controller klar att använda.

Innehåll

1	Beskrivning	3
1.1	Beskrivning av Multi-Utility Controller	3
1.2	Användningsområden	3
1.3	Förutsättningar	3
1.4	Modulöversikt	4
1.5	Multi-Utility Controller fristående	5
2	Montage	5
2.1	Ordningsföljd vid montage för mätare med Multi-Utility Controller	5
2.2	Antenn	6
3	Felsökningshjälp	6
4	MUC-beställning	7
4.1	Stödprodukter	7

1 Beskrivning

1.1 Beskrivning av Multi-Utility Controller

- Trådlös avläsning av vatten-, värme-, kyla- och gasmätare
- Plug-and-play-koncept utan lokal konfigurering
- Kompakt installation där Multi-Utility Controller och Multi-Utility Controller-modulen installeras i elmätarens modulområde.
- Fristående Multi-Utility Controller ansluts till matningsspänning.

1.2 Användningsområden

Multi-Utility Controller kan trådlöst samla in data från kringliggande vatten- och energimätare. Datainsamlingen görs med hjälp av Wireless M-Bus och kommunikationen med centralsystemet beror på vilken MUC-lösning som valts.

- 1 MUC-modul använder den RF som finns inbyggd i mätaren.
- 2 MUC tillägg använder GSM-modulen.
- 3 MUC fristående kan levereras för RF eller GSM.

Mätardata sparas i MUC-modulens interna datalogg och kan läsas av via centralsystemet. Data loggas enligt förkonfigurerade profiler som är anpassade till de olika mätartyperna och vid installationen behöver man därför inte göra någon ytterligare konfigurering.

Dataloggen i Multi-Utility Controller loggar automatiskt både kvarts- och timvärden enligt förkonfigurerade profiler (se datablad).

1.3 Förutsättningar

Multi-Utility Controller-modulen och Multi-Utility Controller tillägg och GSM8i kan monteras i: Direkta Kamstrup elmätare med integrerad RF från och med generation L samt K351C. Den fasta RF-programvaran i L-mätaren måste vara minst v. 04. Passar emellertid inte i en 162L-mätare – kontakta produktchefen.

Observera att Multi-Utility Controller kan läsa av följande mätare med Wireless M-Bus-moduler: MULTICAL® 21, MULTICAL® 302, MULTICAL® 402, MULTICAL® 61, MULTICAL® 62, MULTICAL® 601, MULTICAL® 602, MULTICAL® 801 och flowIQ® 3100.

RF Concentrator:

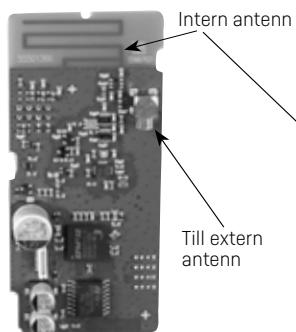
- GSM8i RF 3G: Alla versioner
 GSM6i/RF: Från och med koncentrator rev. N1 version 0x2D.

Wireless M-Bus:

Mode C1, 868 MHz.

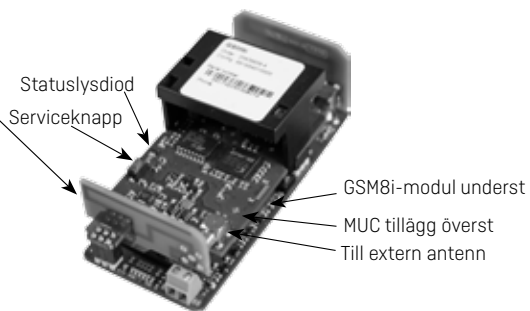
1.4 Modulöversikt

Multi-Utility Controller till RF

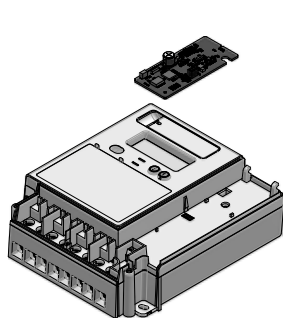


6850071

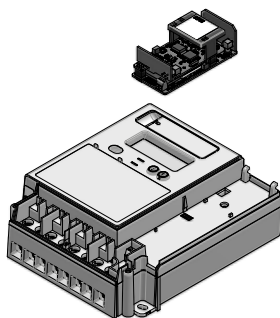
Multi-Utility Controller tillägg till GSM8i



6845003
(+ GSM8i-modul)

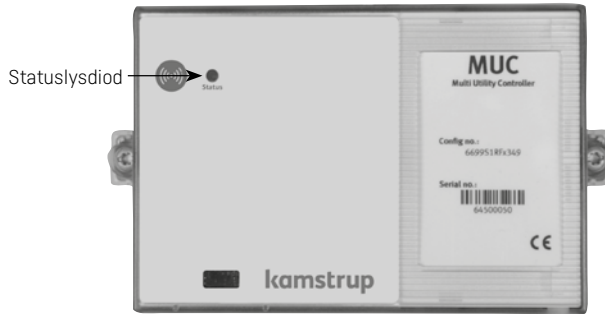


Multi-Utility Controller-modul monteras i modulområdet.



GSM8i och Multi-Utility Controller tilläggsmodul monteras i modulområdet.

1.5 Multi-Utility Controller fristående



2 Montage

Gör så här för att montera Multi-Utility Controller-modulerna i mätaren:

2.1 Ordningsföljd vid montage för mätare med Multi-Utility Controller

- 1 Demontera mätarens övre lock.
- 2 Sätt i Multi-Utility Controller för RF i mätaren (se till att alla åtta ben på modulen får full kontakt).
Sätt i Multi-Utility Controller för GSM ovanpå GSM8i-modulen i mätaren (se till att alla åtta ben på modulen får full kontakt).
- 3 När dioden på Multi-Utility Controller lyser är modulen klar att använda.
- 4 Montera på mätarens övre lock och plombera mätaren.
- 5 Skanna eller skriv ned de uppgifter centralsystemet behöver för att kunna parkoppla Multi-Utility Controller med de mätare den ska läsa av.

Bland sådana uppgifter finns normalt:

- Serienumret på den elmätare Multi-Utility Controller-modulen har monterats i
- Adressen eller installationsnumret på elmätaren
- Mätarnumren för de flödesmätare som Multi-Utility Controller ska läsa av.

Installatören ska skriva ned eller skanna dessa uppgifter när han eller hon har installerat Multi-Utility Controller-modulen i mätaren. Själva parkopplingen av enheterna görs därefter från centralsystemet på grundval av dessa uppgifter (i centralsystemet benämns dessa uppgifter "usage points") – det är inte något installatören ska göra.

Vid installationen kan en MULTITERM Pro Wireless M-Bus-handterminal användas för att kontrollera signalförhållandena och se vilka mätare som finns inom räckvidden.

Se kapitel 3, sidan 6 om modulen inte indikerar normala driftförhållanden.

2.2 Antenn

Multi-Utility Controller har en inbyggd antenn, se afsnit 1.4, sidan 4, som i de fleste fall rækker for at dække et vanligt hushold.

Då Multi-Utility Controller monteras i metallskåp kan man ansluta en extern antenn.

Den externa antennen ansluts till kontaktdonet på modulen. Tänk på att det ska höras ett klick för att de två kontaktdonen ska vara ordentligt sammankopplade.

Inga verktyg behöver användas i samband med montering av antennkontakt.

Antennledningen läggs innanför modulens plastram och förs ut genom kabelkanalen i elmätarens botten.

Vid behov av längre räckvidd kan man använda en Radio Link Repeater (beställningsnr. 6697041), som i princip är en "trådlös antenn". Denna förstärkare måste parkopplas med MUC-modulen med hjälp av en MULTITERM Pro Wireless M-Bus-handterminal. Observera att det bara är förstärkaren med beställningsnummer 6697041 som fungerar tillsammans med Multi-Utility Controller.

3 Felsökningshjälp

OBS: Lysdioden slocknar automatiskt efter 10 min.

Lysdioden lyser inte	<p>Dioden lyser när modulen är klar för drift och när kommunikationen mellan mätare och modul har testats. Kontrollera följande om dioden inte lyser:</p> <ol style="list-style-type: none">1 Är mätaren strömsatt?2 Har modulen satts i rätt så att alla åtta ben i kontakten har kontakt?3 Är det en äldre mätare (se 1.3 Förutsättningar, sidan 3?)
----------------------	--

4 MUC-beställning

6850071	Multi-Utility Controller-modul till RF-mätare
6845003	Multi-Utility Controller tilläggsmodul
6699SORF0000	Multi-Utility Controller fristående + RF (NET 0)
6699RORF0000	Multi-Utility Controller fristående + RF (NET 1)
6699S03G0000	Multi-Utility Controller fristående + GSM

4.1 Stödprodukter

6697042	MULTITERM Pro Wireless M-Bus-handterminal
6697125	Installation Tool, insticksprogram för programvara till MULTITERM Pro
6697125	DES, Device Exchange System
6697043	Radio Link Repeater
6699448	Mini-Triangle-antenn med 2,5 m kabel

