

Quickguide

Kom godt i gang med READy
(Submetering)



Ansvarsfraskrivelse

Alle informationer i dette dokument er copyright-beskyttet af Kamstrup. Kamstrup tildeler en licens til brugeren, der herefter frit kan bruge og distribuere informationerne i fuldstændig og uændret form, forudsat at formålet er at anvende eller vurdere Kamstrups produkter. Distributionsrettighederne omfatter ikke offentliggørelse eller gengivelse på internethjemmesider. Der må kun angives et link til Kamstrups hjemmeside på sådanne offentlige hjemmesider.

Kamstrup kan på ingen måde gøres ansvarlig over for andre parter for direkte, indirekte, specielle, generelle, tilfældige eller følgeskader, der måtte opstå ved brug af disse informationer eller andre deraf afledte aktiviteter. Informationerne stilles til rådighed som beset og kommer derfor uden nogen form for garanti, hverken udtrykkeligt eller implicit. Kamstrup tildeler ikke tredjepart nogen form for rettigheder eller licenser til immaterialret, herunder copyright, patent eller varemærke. Denne ansvarsfraskrivelse omfatter, men er ikke begrænset til, underforstået salgbarhedsgaranti, egenhed til et bestemt formål og ikkekrænkelse.

Informationerne i dette dokument kan ændres uden varsel og skal ikke udlægges som en forpligtelse for Kamstrup. Selvom informationerne, der er indeholdt heri, anses som pålidelige, påtager Kamstrup sig intet ansvar for fejl og/eller udeladelser, som skulle forekomme i dette dokument.

Copyright-informationer

Copyright © Kamstrup A/S
Industrivej 28
Stilling
8660 Skanderborg, Danmark

Alle rettigheder forbeholdes

Grafikken og indholdet i dette dokument er copyrightbeskyttet af Kamstrup og indeholder virksomhedens navnebeskyttede varemærker og varebetegnelser.

Tredjeparter

Dette dokument kan indeholde links til tredjeparter. Kamstrup giver ingen garanti eller repræsentation vedrørende nogen som helst form for linkede informationer, som forekommer deri. Sådanne links betyder ikke, at Kamstrup godkender indholdet eller brugen af disse, men stilles kun til rådighed som en ekstra ydelse. Kamstrup er ikke ansvarlig for indhold eller links, der vises af tredjeparter.

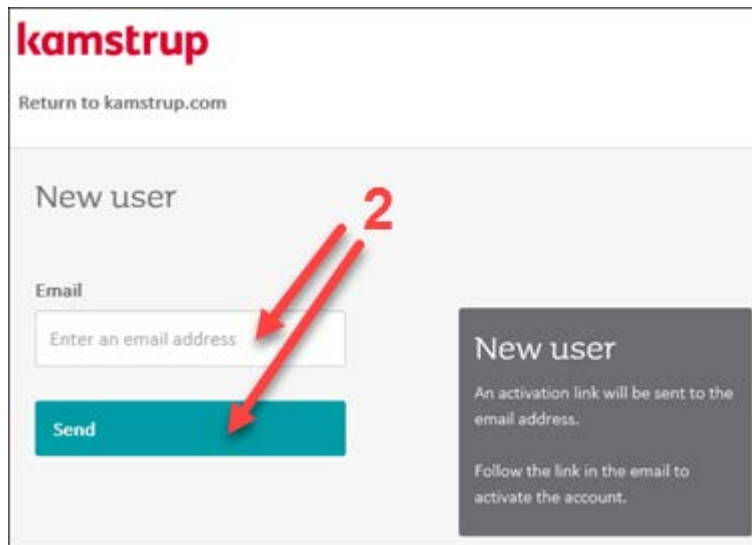
Indholdsfortegnelse

1.	Oprette et login til Mit Kamstrup	4
2.	Logge ind på Mit Kamstrup	6
3.	Få adgang til dine målere	7
4.	Aktivere din READy-licens	10
5.	Downloade READy Manager	12
6.	Åbne READy Manager	14
7.	Importere alle dine målere i READy Manager	17
8.	Importere dine kundeinformationer i READy Manager	19
9.	Installere READy App på din Android-mobiltelefon eller-tablet	22
10.	Fejlsøgning	24
11.	Mere hjælp	25

1. Oprette et login til Mit Kamstrup

Hvis du allerede har et login til Mit Kamstrup, kan du springe dette afsnit over, og gå til "3 Få adgang til dine målere". Ellers skal du følge trinene nedenfor for at oprette et login til Mit Kamstrup.

1. Gå til <https://account.kamstrup.com/create/>.
2. Indtast den e-mailadresse, som du vil benytte til dit Mit Kamstrup-login, og klik på **Send**:



Der sendes nu en e-mail med et registreringslink til den adresse, som du har angivet. Hvis du ikke kan finde e-mailen, skal du tjekke din spam-mappe.

3. Åbn e-mailen fra Kamstrup, og klik på registreringslinket:



Bemærk Linket udløber efter 4 timer.

4. Indtast dit navn og den ønskede adgangskode i felterne **Password (Adgangskode)** og **Repeat password (Gentag adgangskode)**.
5. Klik på **Complete registration (Gennemfør registrering)**:

The screenshot shows a registration form titled "Complete registration". It contains three input fields: "Name (optional)" with the placeholder "Enter name", "Password" with the placeholder "Enter password", and "Repeat password" with the placeholder "Enter the password again". Below these fields is a teal button labeled "Complete registration". To the right of the form is a "Password policy" box. Red arrows with the numbers 4 and 5 point to the "Password" and "Repeat password" fields, and the "Complete registration" button, respectively.

Complete registration

Name (optional)
Enter name

Password
Enter password

Repeat password
Enter the password again

Complete registration

Password policy:

The password must consist of at least 8 characters and must not contain your full name or user name

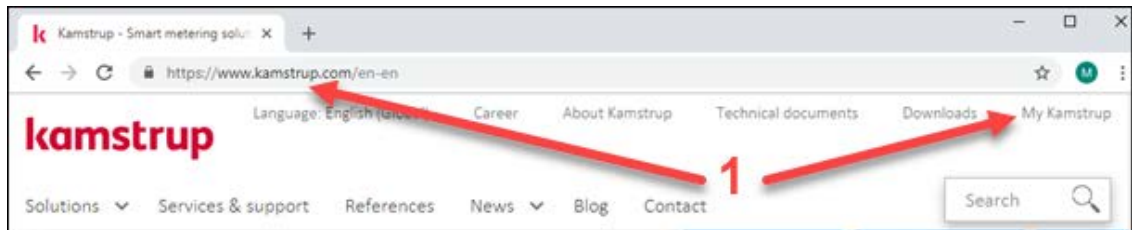
The password must consist of characters from three of the following categories

- Lowercase letters
- Uppercase letters
- Numbers
- Special characters

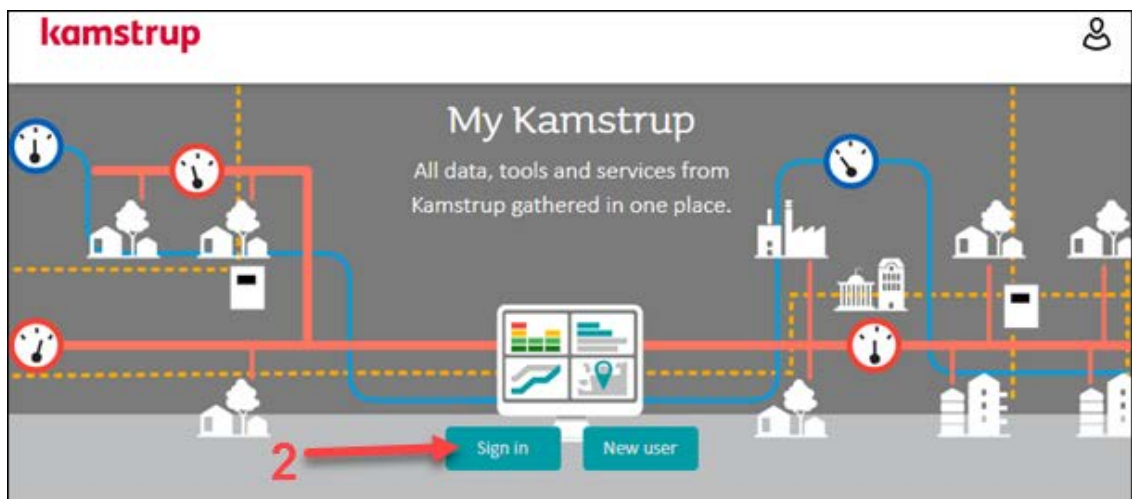
Du har nu oprettet et login til Mit Kamstrup. Sørg for at huske din adgangskode.

2. Logge ind på Mit Kamstrup

1. Gå til www.kamstrup.com, og klik på **My Kamstrup (Mit Kamstrup)** i det øverste højre hjørne:



2. Klik på **Sign in (Log ind)**:



3. Indtast din e-mailadresse og adgangskode til Mit Kamstrup. Klik derefter på **Sign in (Log ind)**:

A screenshot of the login form. It includes the Kamstrup logo, the title 'Login', and the instruction 'Please use your My Kamstrup login'. There are two input fields: 'Email' (containing 'someone@example.com') and 'Password' (containing 'Password'). Below the fields are two buttons: 'Sign in' and 'Register here'. At the bottom, there are links for 'Forgot password?' and 'Problems logging in?'. Three red arrows labeled '3' point to the email field, the password field, and the 'Sign in' button.

3. Få adgang til dine målere

For at forhindre uautoriseret adgang til dine målere tildeles din virksomheds første adgang til dine målere, efter at du har købt READy, af Kamstrup på følgende måde:

- Hvis dine målere leveres uden udvidet tilgængelighed, skal du følge vejledningen i afsnit 3.1.
- Hvis dine målere leveres med udvidet tilgængelighed, skal du følge vejledningen i afsnit 3.2.

Hvordan ved jeg, om min måler leveres med udvidet tilgængelighed?

Hvis din måler leveres med udvidet tilgængelighed, indeholder den en enhedskode, der består af 2 tal/bogstaver efter serienummeret.

Serienummeret på Kamstrup-produkter med udvidet tilgængelighed skrives på følgende måde:

XXXXXXXX/YY/ZZZZ

X er serienummeret, Y er enhedskoden, og Z er produktionsåret.

Kamstrup-produkter uden udvidet tilgængelighed:

XXXXXXXX

3.1 Målere uden udvidet tilgængelighed

1. Send en e-mail til mykamstrup@kamstrup.com med følgende informationer:

Kamstrup-målere

- Dit Mit Kamstrup-brugernavn (e-mailadressen anvendes til dit Mit Kamstrup-login)
- Navnet på forsyningselskabet
- Dit Kamstrup-kundenummer (se ordrebekræftelsen med dine Kamstrup-målere)
- En fil med alle dine målerserienumre (i CSV-, TXT- eller Excel-format) eller ordrenummer (se ordrebekræftelsen med dine Kamstrup-målere).

Ikke-Kamstrup-målere

- Dit Mit Kamstrup-brugernavn (e-mailadressen anvendes til dit Mit Kamstrup-login)
- Navnet på forsyningselskabet
- Dit Kamstrup-kundenummer (se ordrebekræftelsen for dit READy-system)
- En fil med alle dine målerserienumre (i CSV-, TXT- eller Excel-format).

I e-mailen skal du bede Kamstrup om at forbinde dine målere med dit kundenummer.

Bemærk Du modtager en e-mail fra Mit Kamstrup-support, når adgangen til dine målere er tildelt. Der kan gå op til 2-3 arbejdsdage, før din forespørgsel bliver behandlet.

3.2 Målere med udvidet tilgængelighed

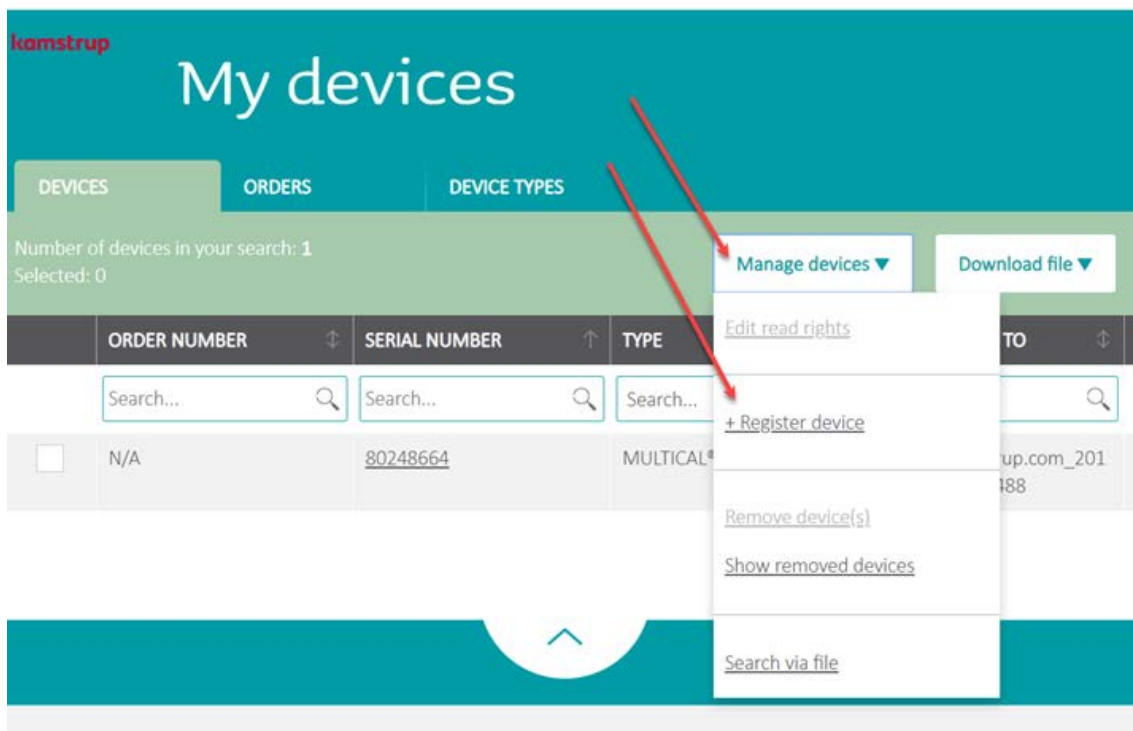
Vejledningen nedenfor gælder for både Kamstrup- og ikke-Kamstrup-målere med udvidet tilgængelighed.

Hvis du IKKE allerede er logget ind på Mit Kamstrup, skal du følge trinene i kapitel 2 "Logge ind på Mit Kamstrup", før du fortsætter.

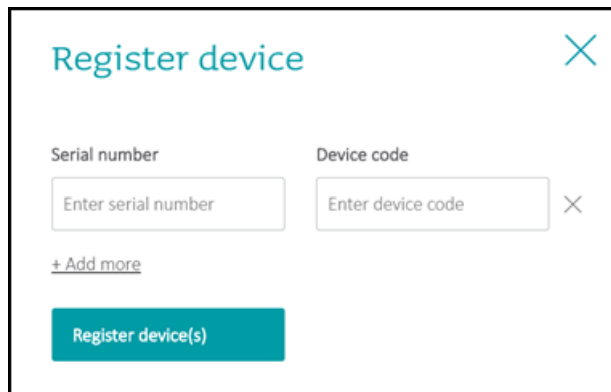
1. Klik på **Encryption keys (Krypteringsnøgler)**:



2. Klik på **Manage devices (Administrer enheder)**, og vælg derefter **+ Register device (Registrer enhed)**:



3. Indtast serienummeret og enhedskoden i felterne **Serial number (Serienummer)** og **Device code (Enhedskode)**:



For ikke-Kamstrup-målere: Serienummeret og enhedskoden kan findes på den lille note i målerpakken eller på selve måleren.

For Kamstrup-målere: Serienummeret og enhedskoden kan findes på selve måleren. Illustrationen nedenfor er for en vandmåler, men vil være den samme for varme-/kølemålere:

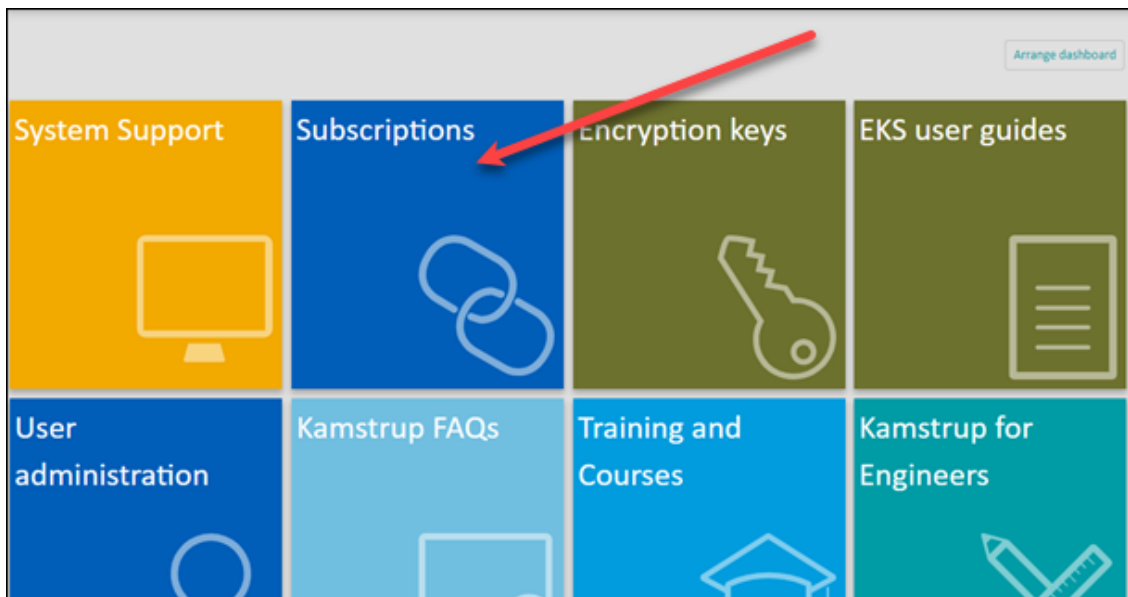


4. For at registrere flere målere skal du klikke på **+ Add more (Tilføj flere)**.
5. Klik på **Register device(s) (Registrer enhed(er))**.

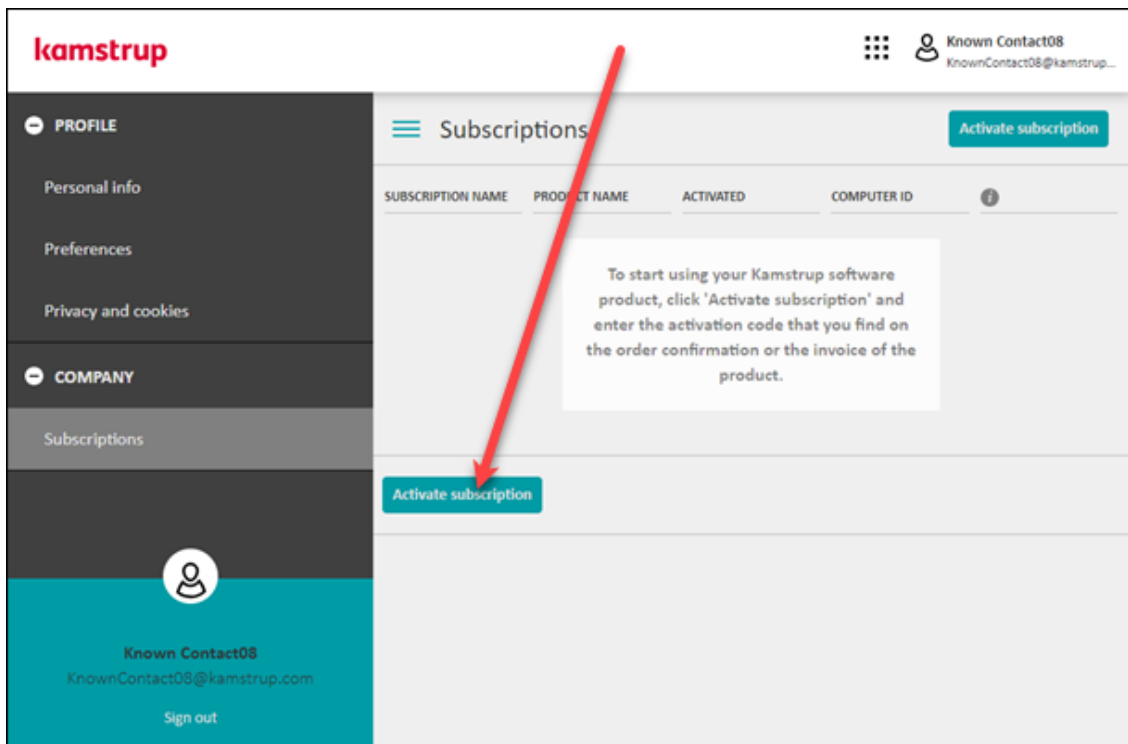
4. Aktivere din READy-licens

Hvis du IKKE allerede er logget ind på Min Kamstrup, skal du følge trinene i kapitel 2 "Logge ind på Mit Kamstrup" før du fortsætter.

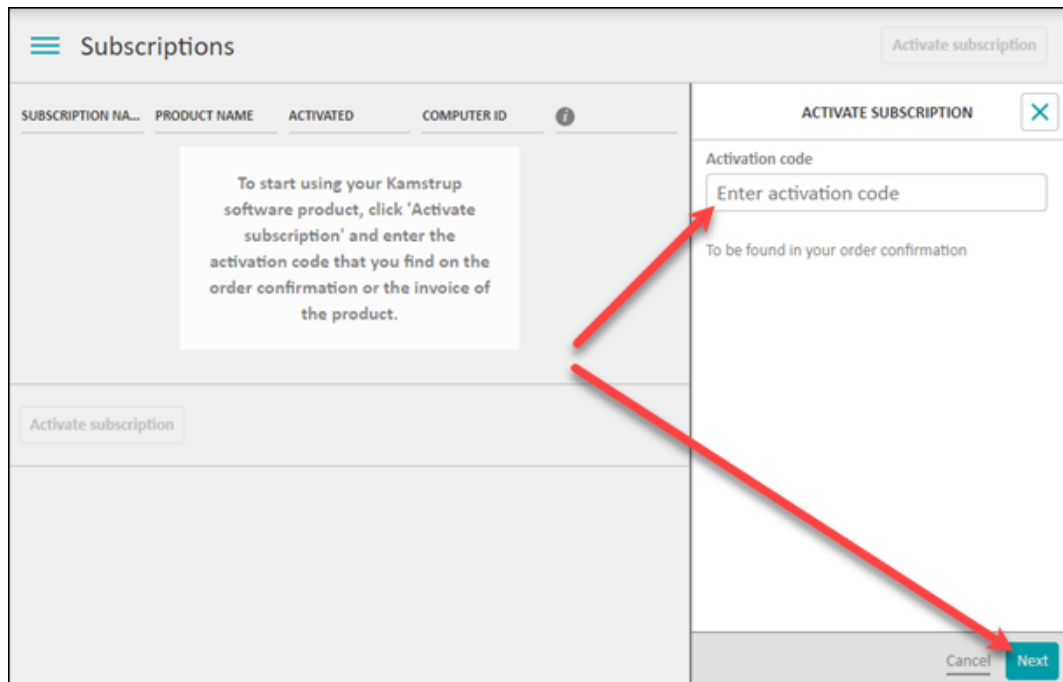
1. Klik på **Subscriptions (Abonnementer)**:



2. Klik på **Activate subscription (Aktiver abonnement)**.



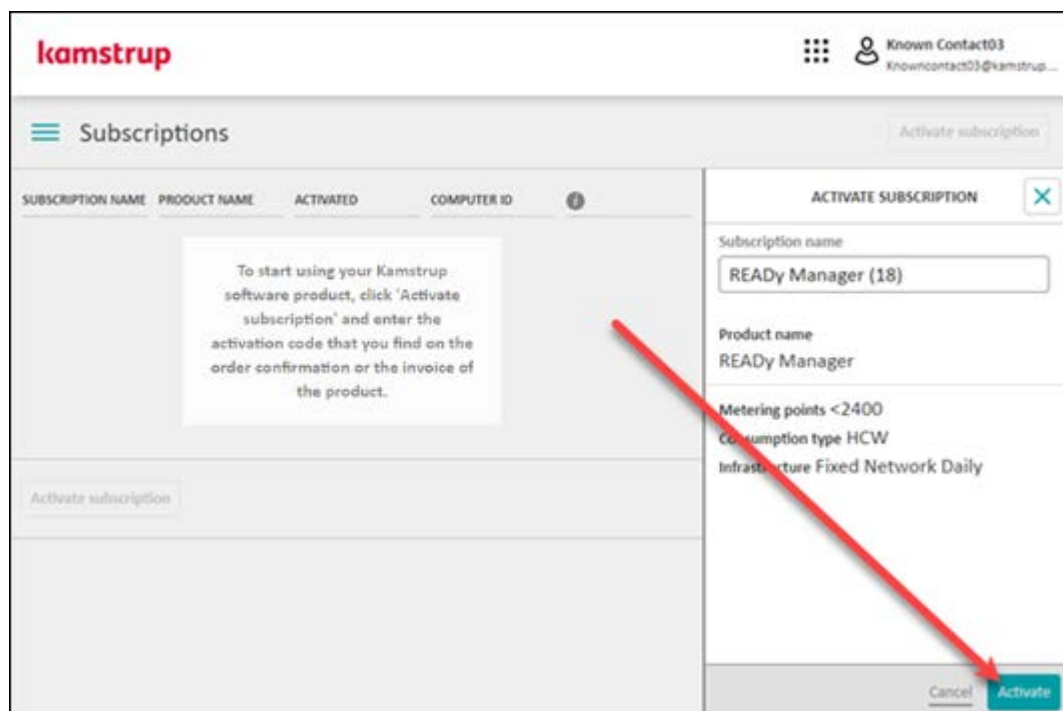
3. I feltet **Activation code (Aktiveringskode)** skal du indtaste den licensaktiveringskode, som du finder på din ordrebekræftelse fra Kamstrup, og klikke på **Next (Næste)**:



Eksempel på en aktiveringskode i en ordrebekræftelse:

Pos.	Item description
1	READY Initial costs READY HCW, Fixed network, Hourly values, < 2400 metering points Activation key: KUNX... Subscription identification: READY Manager (A)

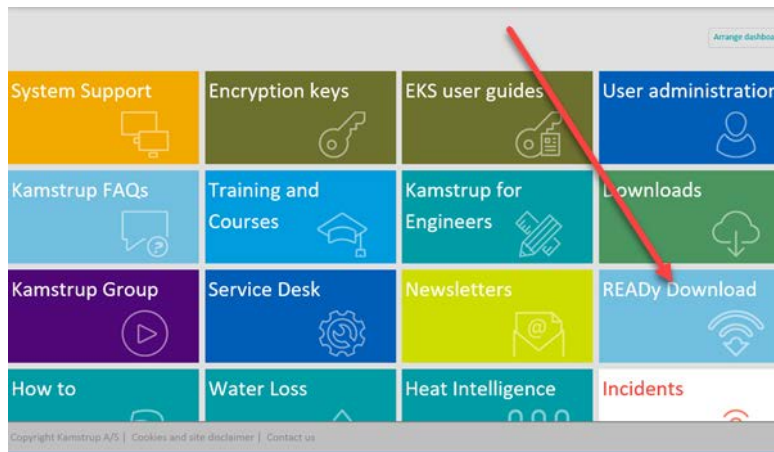
4. Klik på **Activate (Aktiver)**:



5. Downloade READY Manager

Følg trinnene nedenfor for at downloade READY Manager:

1. Log ind på Mit Kamstrup (for detaljer, se 2 "Logge ind på Mit Kamstrup").
2. Vælg **READY Download**:



3. Følg trin a, hvis du har købt READY Hosting, eller trin b, hvis du har købt READY Support:

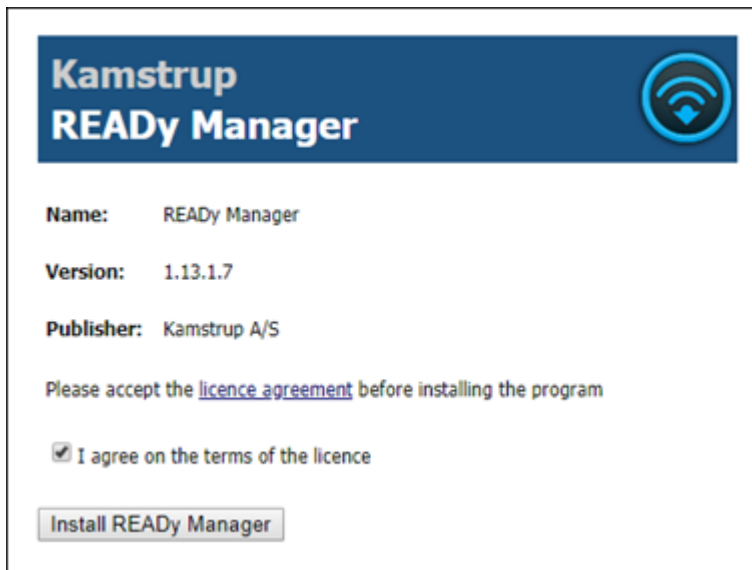
Vigtigt

Sørg for at downloade den rigtige version af READY Manager. Ellers vil READY ikke fungere. Hvis du er i tvivl, skal du tjekke din ordrebekræftelse fra Kamstrup eller kontakte Kamstrup Support.

- a. READY Hosting: Klik på **Download READY Manager (Hosting agreement) (Download READY Manager (Hostingaftale))**:



Vælg derefter **I agree on the terms of the license (Jeg accepterer licensbetingelserne)**, og klik på **Install READY Manager (Installer READY Manager)**:

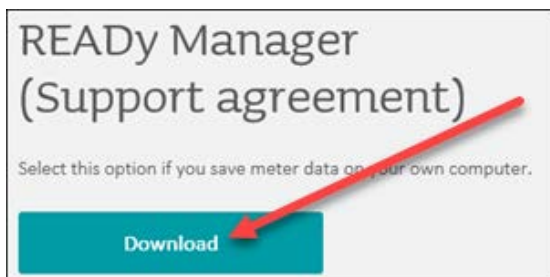


ELLER

- b. READY Support: Vælg **I agree on the terms of the license (Jeg accepterer licensbetingelserne)**, og klik på **Download READY Manager (Support agreement) (Download READY Manager (Supportaftale))**:



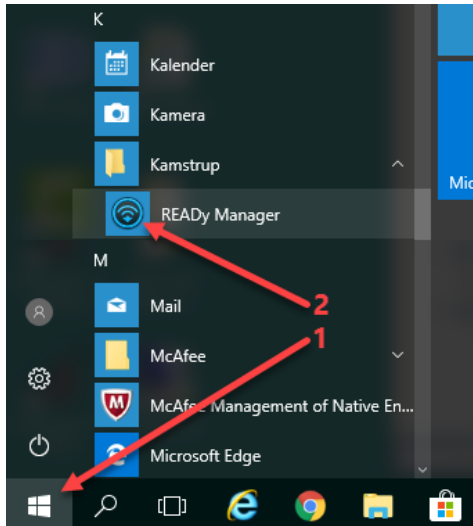
Klik på **Download** i vinduet, der vises:



4. Vælg **Run**, hvis du kan vælge mellem "Run" og "Save" under installationen.

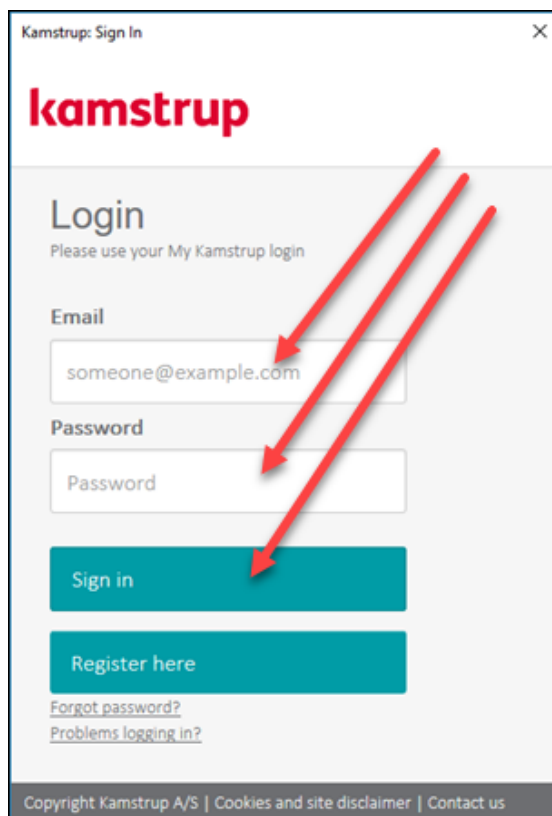
6. Åbne READY Manager

1. Klik på genvejen  på skrivebordet, eller vælg menuen **Start > Kamstrup > READY Manager**:



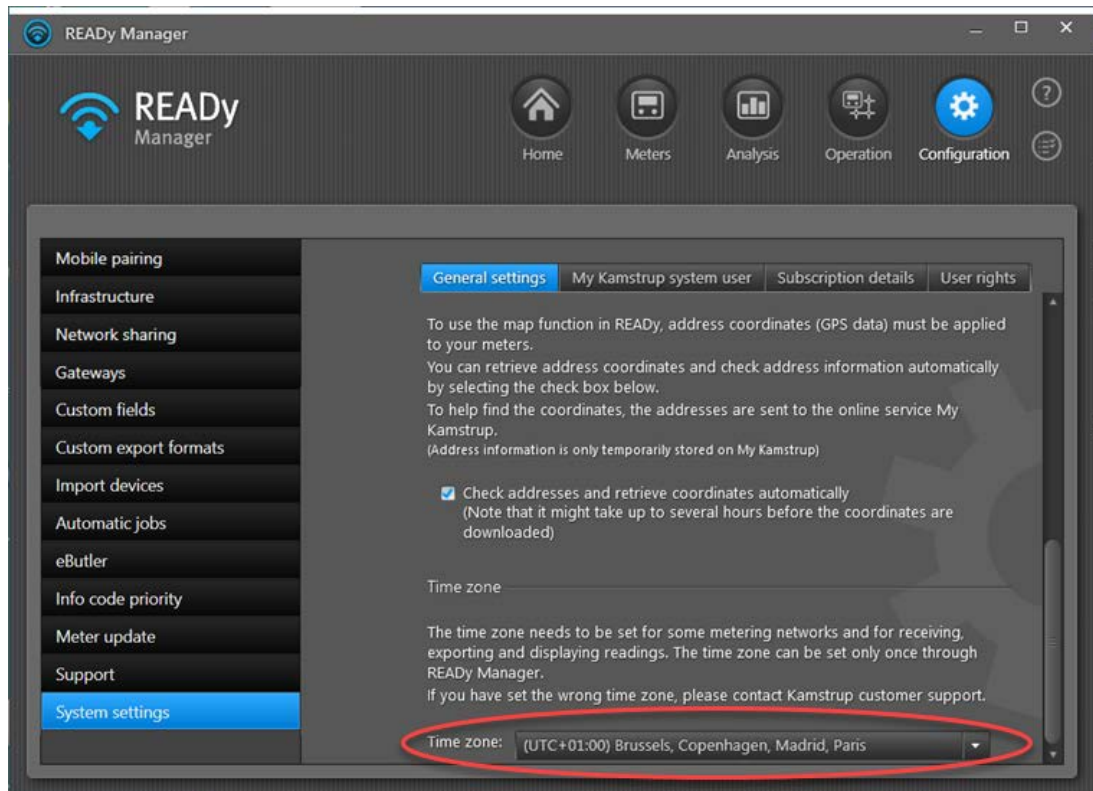
Hvis der åbnes et loginvindue (hostet version af READY), skal du følge trin 2. Ellers kan du gå direkte til kapitel 7.

2. Indtast din e-mailadresse og adgangskode til Mit Kamstrup (oprettet i kapitel 1). Klik derefter på **Sign in (Log ind)**:

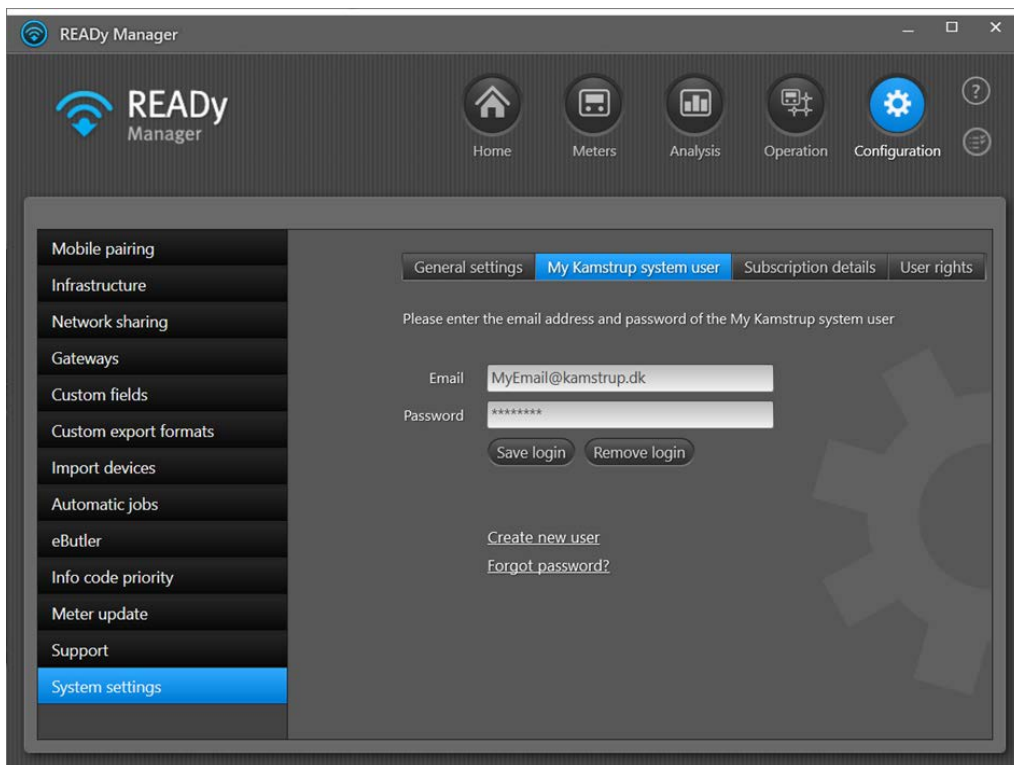
A screenshot of the 'Kamstrup: Sign In' window. The window title is 'Kamstrup: Sign In'. The logo 'kamstrup' is displayed in red. Below the logo, the text 'Login' is followed by 'Please use your My Kamstrup login'. There are two input fields: 'Email' with the placeholder 'someone@example.com' and 'Password' with the placeholder 'Password'. A teal 'Sign in' button is below the password field, and a teal 'Register here' button is below it. At the bottom, there are links for 'Forgot password?' and 'Problems logging in?'. The footer contains 'Copyright Kamstrup A/S | Cookies and site disclaimer | Contact us'. Three red arrows point to the email field, the password field, and the 'Sign in' button.

3. Første gang du åbner READY Manager:

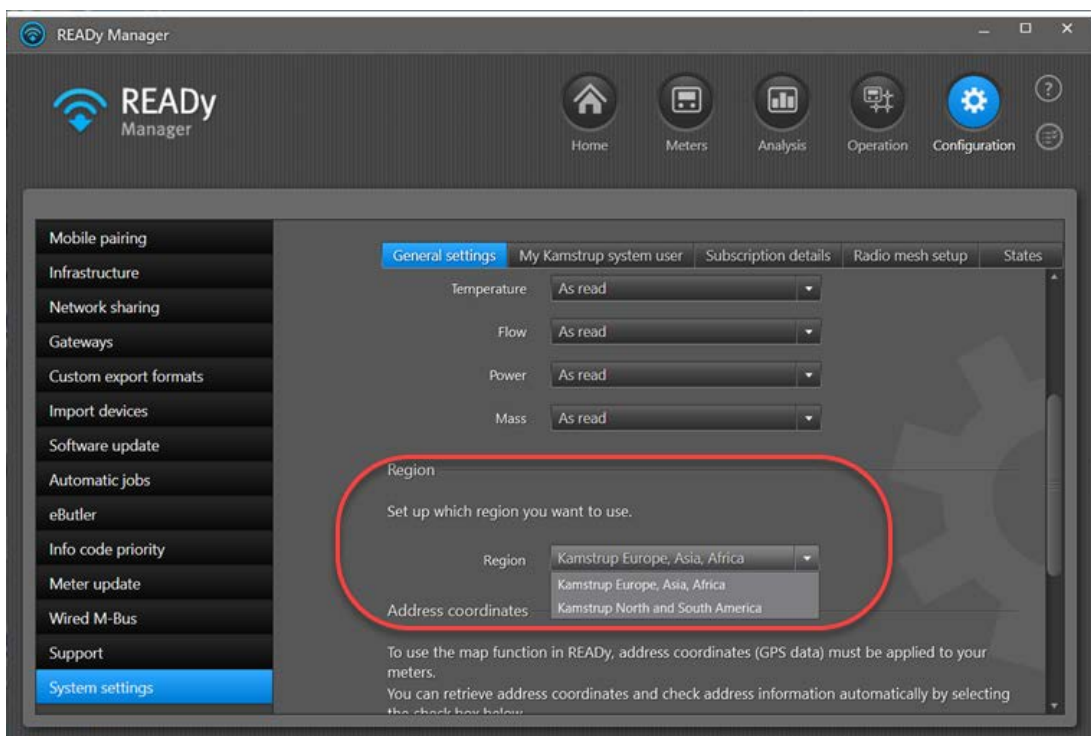
- Vælg din tidszone i **Configuration (Konfiguration) > System settings (Systemindstillinger) > General settings (Generelle indstillinger)**:




- Indtast din e-mailadresse og adgangskode til Mit Kamstrup (oprettet i kapitel 1) i **Configuration (Konfiguration) > System settings (Systemindstillinger) > My Kamstrup system user (Mit Kamstrup-systembruger)**, og klik på **Save login (Gem login)**:

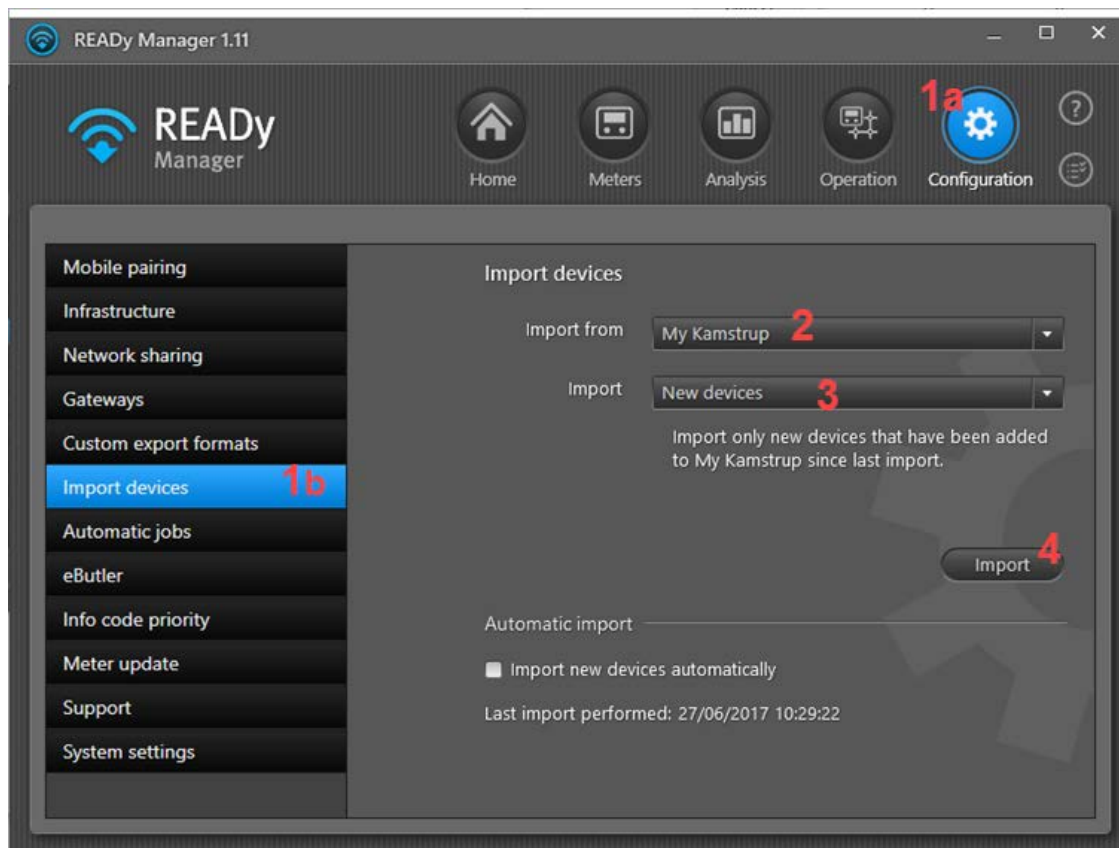


- Hvis du har en lokal installation af READY (dvs. en supportaftale og IKKE en hostingaftale), skal du vælge din geografiske placering i **Configuration (Konfiguration) > System settings (Systemindstillinger) > General settings (Generelle indstillinger) > Region**:



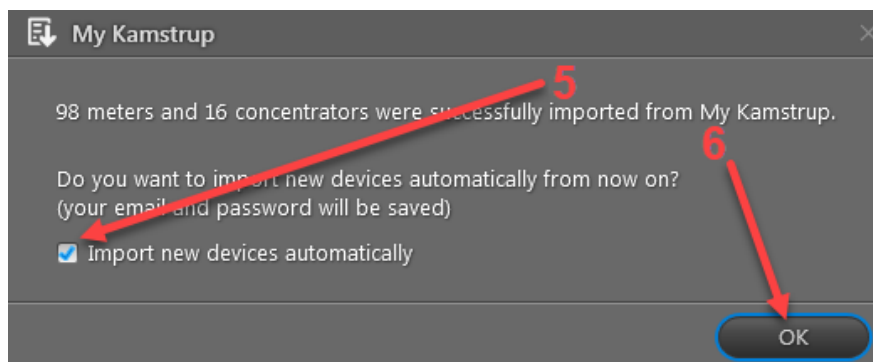
7. Importere alle dine målere i READY Manager

1. Klik på **Configuration (Konfiguration)**  i det øverste højre hjørne af READY Manager, og vælg derefter **Import devices (Importer enheder)** til venstre:



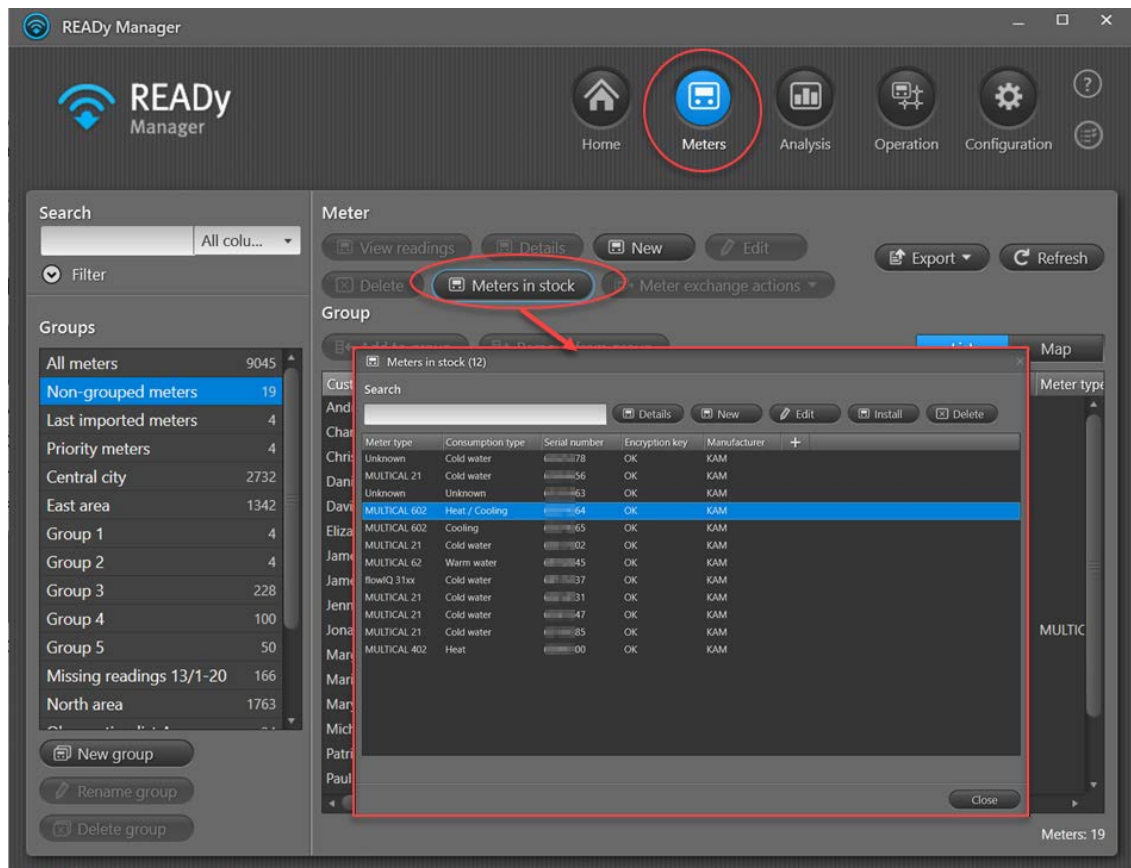
2. Sørg for, at "Mit Kamstrup" er valgt i feltet **Import from (Importer fra)**.
3. Vælg "Nye enheder" i feltet **Import (Importer)**.
4. Klik på knappen **Import (Importer)**.

Når importen er afsluttet, vises følgende meddelelse:



5. Vælg **Import new devices automatically (Importer nye enheder automatisk)**.

- Klik på **OK**.
- For at se dine importerede målere skal du klikke på **Meters (Målere)**:



Målerne flyttes automatisk fra listen over målere på lager til visningen **Meters (Målere)** (hvor målere i brug placeres), når målerens serienummer forbindes med en installationsadresse. Dette sker ved at importere kundeinformationer i READY (se hvordan i det følgende kapitel).


Du kan også manuelt flytte målere på lager til visningen **Meters (Målere)** ved at vælge målerne, klikke på knappen **Install (Installer)** i vinduet **Meters in stock (Målere på lager)** og derefter tilføje kundeinformationerne.

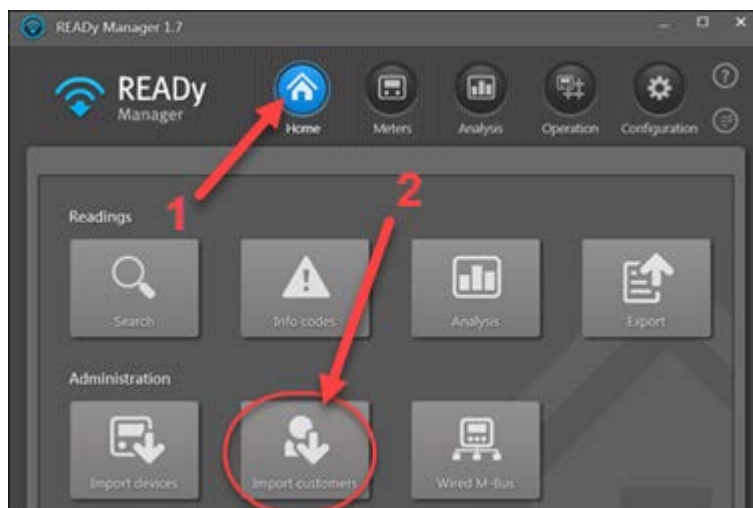
8. Importere dine kundeinformationer i READY Manager

Hvis du allerede har et dataark med kunder, deres adresser og de målere, der er tildelt dem (f.eks. i DFF-format), kan du importere disse informationer i READY.

Eksempel på dataark med kundeinformationer:

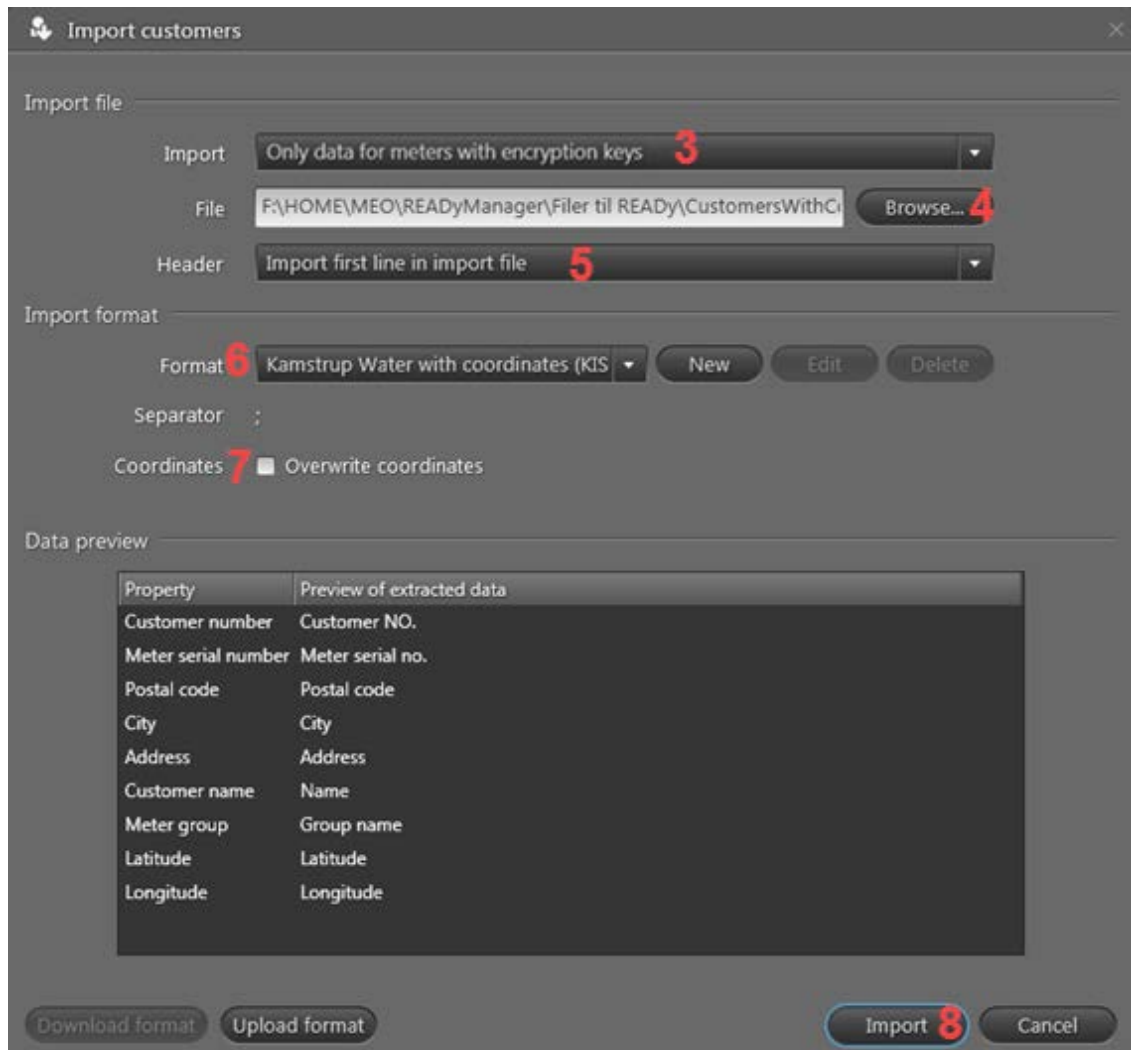
	A	B	C	D	E	F	G
1	Customer number	Meter serial number	Postal code	City	Address	Customer name	Meter group
2	112233	10001	1234	MyTown	Church Ro	Alice Johnson	MC603_Meters
3	112232	10002	1234	MyTown	Church Ro	William Green	MC603_Meters
4	112231	10004	1234	MyTown	Church Ro	Jane Taylor	MC603_Meters
5	112230	10005	1234	MyTown	Church Ro	Ryan Young	MC603_Meters
6	112234	10006	1234	MyTown	Church Ro	Oliver White	MC603_Meters
7	112235	10007	1234	MyTown	Church Ro	Rachel Hall	MC603_Meters
8							

1. Klik på  i det øverste højre hjørne af READY Manager for at åbne komponenten **Home (Hjem)**.



2. Klik på **Import customers (Importer kunder)**.

- I feltet **Import** skal du vælge "Kun data for målere med krypteringsnøgler" for at importere kunde-informationer for de målere, som du lige har importeret (i kapitel 7).



- Klik på **Browse (Gennemse)** ved siden af feltet **File (Fil)** for at søge efter og vælge filen med dine kundeinformationer. Klik på **Open (Åbn)**.
- Vælg "Importer første linje i importfilen" i feltet **Header (Overskrift)**, hvis din fil ikke har en overskriftslinje, eller vælg "Importer ikke første linje i importfilen", hvis din fil indeholder en overskriftslinje.

Fil med overskrift:


	A	B	C	D	E	F	G
1	Customer number	Meter serial number	Postal code	City	Address	Customer name	Meter group
2	112233	10001	1234	MyTown	Church Ro	Alice Johnson	MC603_Meters
3	112232	10002	1234	MyTown	Church Ro	William Green	MC603_Meters
4	112231	10004	1234	MyTown	Church Ro	Jane Taylor	MC603_Meters
5	112230	10005	1234	MyTown	Church Ro	Ryan Young	MC603_Meters
6	112234	10006	1234	MyTown	Church Ro	Oliver White	MC603_Meters
7	112235	10007	1234	MyTown	Church Ro	Rachel Hall	MC603_Meters
8							

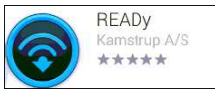
Fil uden overskrift:

	A	B	C	D	E	F	G
1	112233	10001	1234	MyTown	Church Ro	Alice Johnson	MC603_Meters
2	112232	10002	1234	MyTown	Church Ro	William Green	MC603_Meters
3	112231	10004	1234	MyTown	Church Ro	Jane Taylor	MC603_Meters
4	112230	10005	1234	MyTown	Church Ro	Ryan Young	MC603_Meters
5	112234	10006	1234	MyTown	Church Ro	Oliver White	MC603_Meters
6	112235	10007	1234	MyTown	Church Ro	Rachel Hall	MC603_Meters
7							
8							

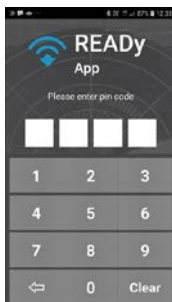
6. Vælg formatet for din kundefil i feltet **Format**.
7. Vælg **Overwrite coordinates (Overskriv koordinater)**, hvis importfilen indeholder kortkoordinater. Ellers skal du lade dette felt stå tomt.
8. Klik på **Import (Importer)**.

9. Installere READY App på din Android-mobiltelefon eller-tablet

1. På din Android-smartphone/-tablet: Gå til Google Play Store .
2. Søg efter READY eller Kamstrup, og download READY App:




3. Åbn READY App, og indtast en adgangskode.

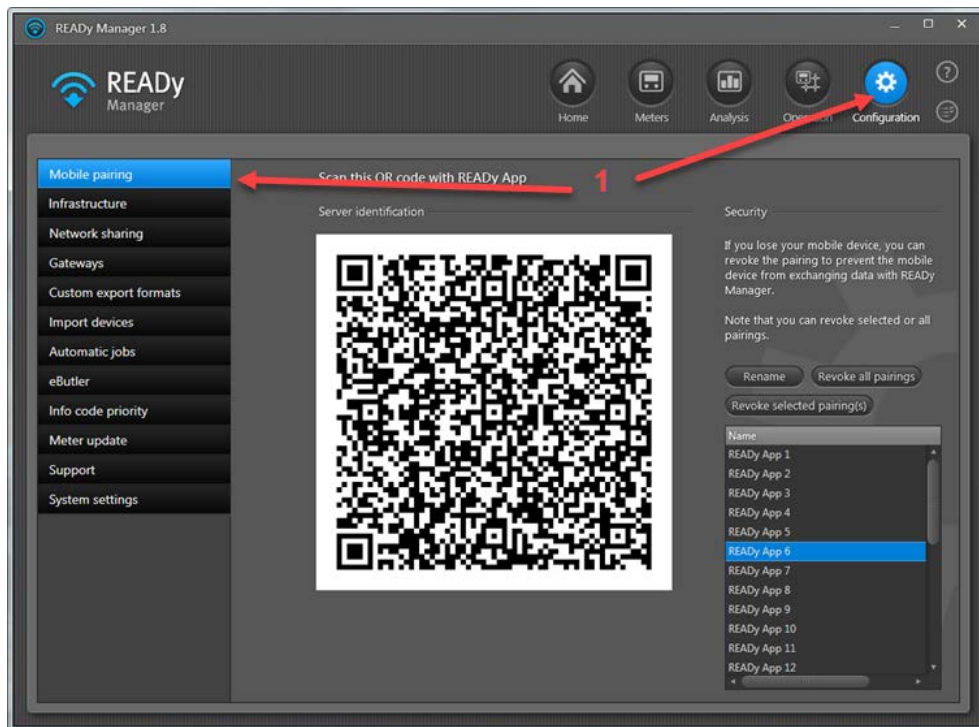


Sørg for at huske din adgangskode.

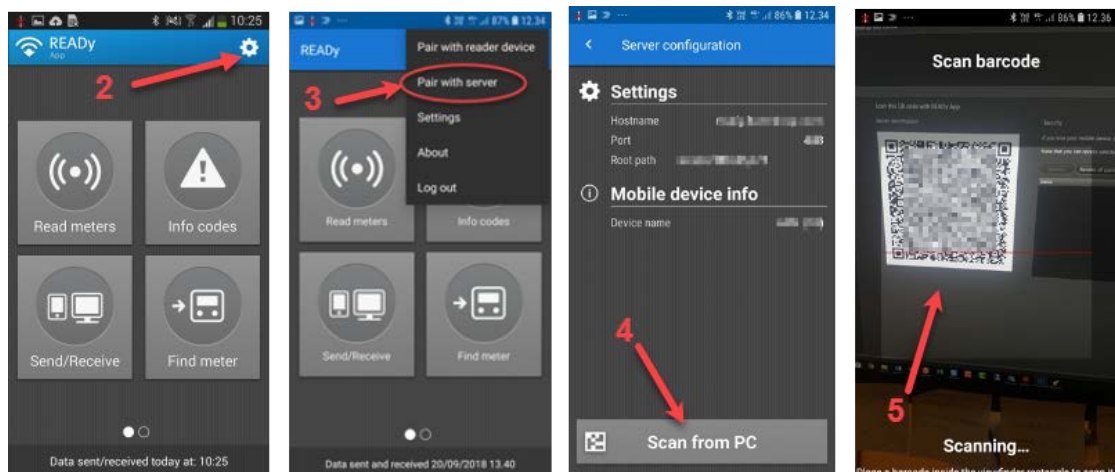
Parring af READY App og READY Manager

Følg proceduren nedenfor for at oprette forbindelse mellem READY App på din smartphone/tablet og READY Manager på din PC:

1. På din PC: Klik på **Configuration (Konfiguration)**  i det øverste højre hjørne af READY Manager, og vælg **Mobile pairing (Mobil parring)** til venstre.



2. På din smartphone/tablet skal du trykke på  i det øverste højre hjørne af READY App:



3. I menuen, der vises, skal du trykke på **Pair with server (Par med server)**.
4. Tryk på **Scan fra PC (Scan fra PC)**.
5. Hold mobiltelefonen hen mod pc-skærmen for at scanne QR-koden, der vises i READY Manager. Tryk på **OK**.

Forbindelsesindstillingerne vises nu på skærmen.

6. Tryk på  i det øverste venstre hjørne for at komme tilbage til hovedskærmen.

10. Fejlsøgning

Tabellen nedenfor viser forskellige problemer, og hvordan de løses.

Hvis dit problem ikke er på listen, eller hvis du har brug for yderligere hjælp, er du velkommen til at kontakte Kamstrup på en af følgende måder:

- Ved problemer, der handler om Mit Kamstrup og adgangen til READY eller målerdata, er du velkommen til at sende en e-mail til mykamstrup@kamstrup.com.
- Ved problemer, der handler om READY Manager eller READY App, er du velkommen til at kontakte Kamstrup på telefon +45 89931110 (mandag- torsdag 8.00-16.00, fredag 8.00-16.00) eller sende en e-mail til supportdesk@kamstrup.com.

Problem	Årsag	Løsning
Jeg har oprettet et login til Mit Kamstrup, men kan ikke finde mine målere.	Når du opretter et login til Mit Kamstrup, skal det være forbundet med Mit Kamstrup-kundenummeret.	Se "Få adgang til dine målere" på side 7.
Jeg har oprettet et login til Mit Kamstrup, men jeg har ikke modtaget e-mailen med aktive-ringslinket.	Systemet har muligvis placeret e-mailen i din spam-mappe ved en fejltagelse.	Tjek spam-mappen i dit e-mailprogram for at se, om e-mailen med aktiveringslinket er blevet placeret i denne mappe ved en fejltagelse.
Jeg har oprettet et login til Mit Kamstrup, men når jeg klikker på aktiveringslinket i e-mailen, som jeg har modtaget, sker der ingenting.	Aktiveringslinket er kun gyldigt i 4 timer.	Gå til loginvinduet for Mit Kamstrup, indtast din e-mailadresse, og tryk på Nulstil adgangskode . Du modtager derefter en e-mail med et nyt aktiveringslink.
Jeg bliver bedt om at kontakte Mit Kamstrup-superbrugeren i min virksomhed, men jeg ved ikke, hvem det er.		Hvis du logger ind på Mit Kamstrup (se kapitel 1) og vælger Min profil øverst i Mit Kamstrup-vinduet, vises navnet på superbrugeren i nederste højre hjørne af vinduet.
Jeg har glemt min adgangskode til Mit Kamstrup/READY.		Gå til loginvinduet for Mit Kamstrup, indtast din e-mailadresse, og tryk på Nulstil adgangskode .
Hvad er forskellen på READY Hosting og READY Support? Bemærk, at READY Support også er kendt som "lokal installation".	Hvis du har købt READY Hosting, gemmer Kamstrup dine målerdata. Hvis du har købt READY Support, gemmes dine målerdata på din egen pc.	Hvis du er i tvivl, kan du tjekke din ordrebekræftelse fra Kamstrup for at se, om du har købt READY Hosting eller READY Support.

11. Mere hjælp

Når du klikker på spørgsmålstegnet i øverste højre hjørne af READY Manager, åbner READY-online-hjælpen med trinvisse instruktioner i, hvordan du bruger READY:

