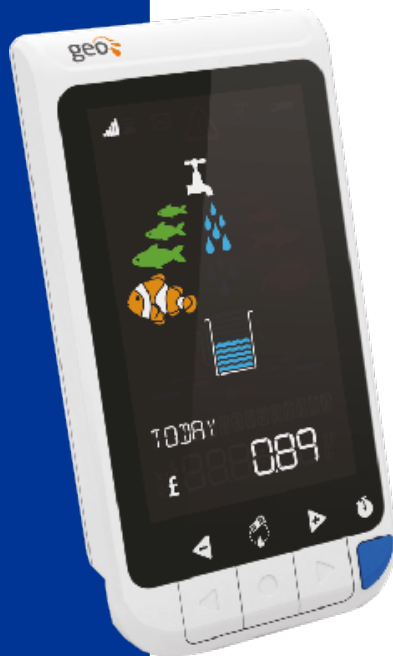


Installations- og brugervejledning

• **GEO Ensemble Water Display**



Indhold

Sådan anvendes Water Display Pairing Tool	3
Sådan installeres Water Display Pairing Tool – en quickguide	3
Sådan forbindes intelligente vandmålere med Ensemble Water Display	4
Sådan nulstilles displayet	8
Sådan ændres basisindstillingerne i Ensemble Water Display	9
Oversigt over basisindstillinger	11

Sådan anvendes Water Display Pairing Tool

Water Display Pairing Tool anvendes til at forbinde Ensemble Water Display med op til 4 intelligente vandmålere fra Kamstrup og til at konfigurere visningen i displayet med hensyn til sprog, priser og valuta.

Water Display Pairing Tool består af:

1. Software, som kan downloades under https://www.kamstrup.com/da-dk/services-and-support/_support_/downloads#/ensemble-water (vælg **Læs mere > Software > Water Display Pairing Tool**).
2. USB-dongle (installeres først, når softwaren er installeret).

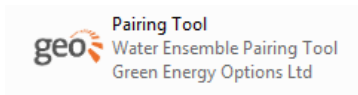
Sådan installeres Water Display Pairing Tool – en quickguide

Inden displayet kan konfigureres, skal de nødvendige drivere installeres:

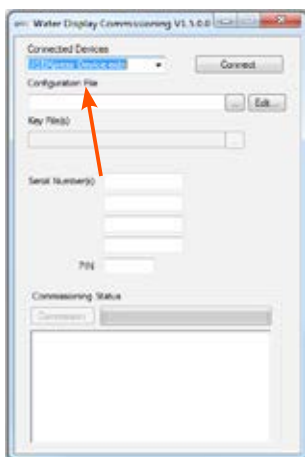
1. Download softwaren.
2. Udpak ZIP-filen på dit lokale drev.
3. Gå til mappen "Driver".
4. Åbn filen "USBXpressInstaller_x86" til 32-bit systemer eller "USBXpressInstaller_x64" til 64-bit systemer (nyere computere med Windows 7 og nyere).
5. Følg instruktionerne på skærmen.

Sådan forbindes intelligente vandmålere med Ensemble Water Display

1. Åbn filen "Pairing Tool".



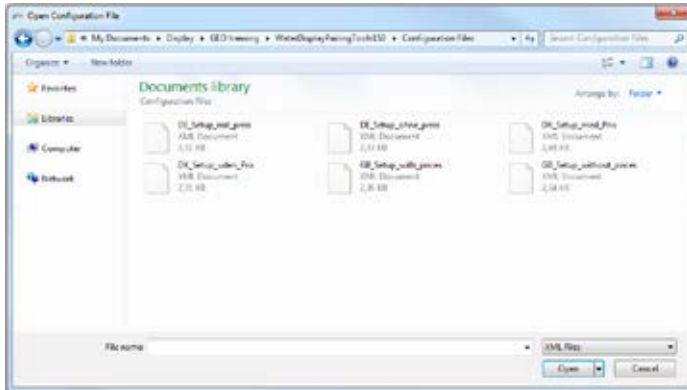
2. Indsæt USB-donglen i en ledig USB-port.
3. Vælg "USBXpress Device extn" under **Connected Devices**, og klik på **Connect**.



4. Klik på knappen ... under **Configuration File** for at hente konfigurationsfilen til displayet. Konfigurationsfilen indeholder foruddefinerede basisindstillinger for sprog, forskellige tariffer og visning i displayet.



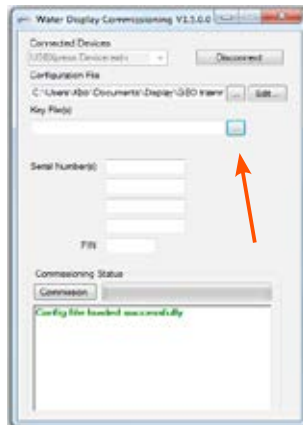
Følgende valgmuligheder vises:



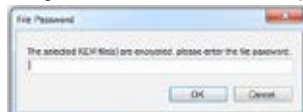
Programmet skriver "Config file loaded succesfully", når konfigurationsfilen er hentet ind i programmet.

Basisindstillingerne kan nemt ændres. Se afsnittet "Sådan ændres basisindstillingerne i Ensemble Water Display", s. 9 for yderligere informationer.

- Klik på knappen ... under **Key File(s)** for at hente målerens krypteringsnøgler. Denne krypteringsfil er sendt fra Kamstrup i forbindelse med købet af Wireless M-Bus-vandmålere. Den kan også findes inde på Mit Kamstrup.



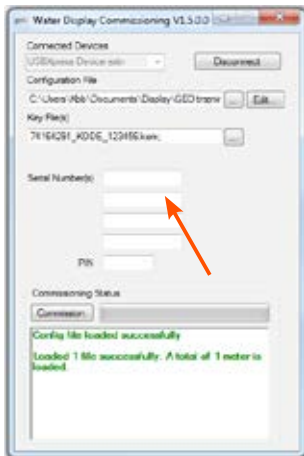
- Indtast adgangskoden i vinduet **File Password**. Adgangskoden er til KEM-filen og er leveret fra Mit Kamstrup.



Krypteringsfilen er krypteret, og for at få lov til at importere målerens krypteringsnøgler til programmet skal der indtastes en adgangskode. Denne adgangskode er den samme som det kundenummer, der står på ordrebekræftelsen.

Programmet skriver "KEM file loaded succesfully. A total of x meters are loaded", når krypteringsfilen er hentet ind i programmet.

7. Angiv i **Serial Number(s)**-felterne op til fire målerserienumre på de målere, som skal forbindes med displayet.



Teksten i feltet bliver grøn, hvis måleren findes i den importerede krypteringsfil. Hvis måleren ikke findes i den importerede krypteringsfil, bliver teksten i feltet rød.

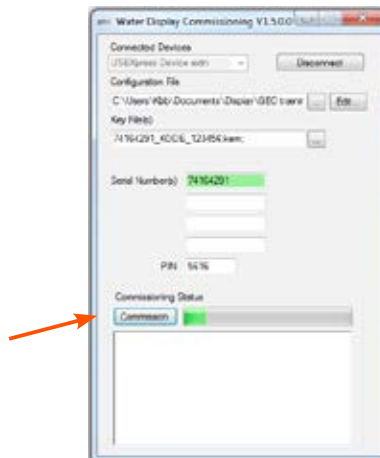
Nu skal displayet forbindes med den valgte måler, og for at få det rigtige display forbundet til den rigtige måler skal der bruges en PIN-kode fra displayet.



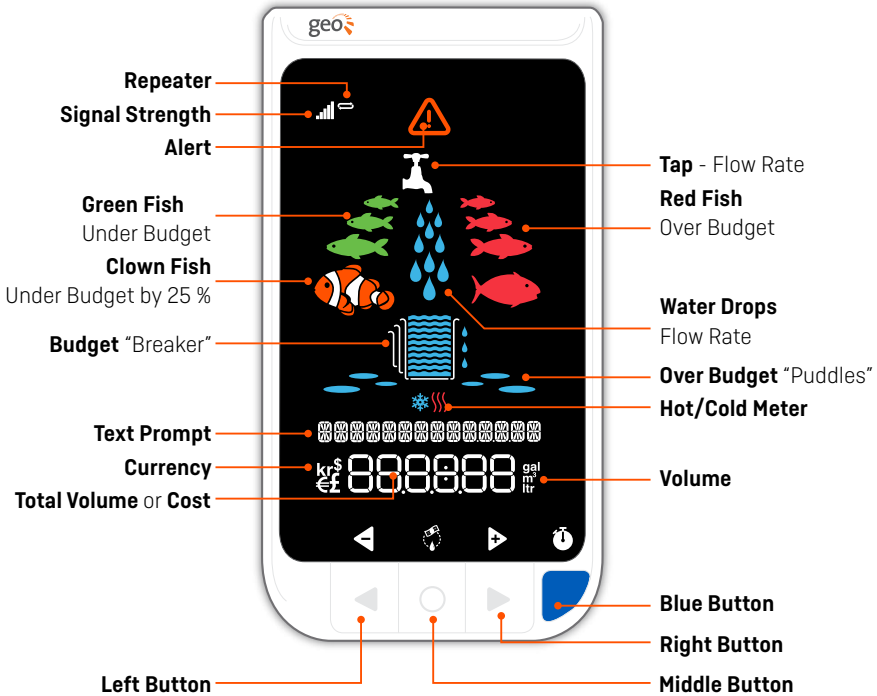
8. Forsyn displayet med strøm med den medfølgende adapter.
Displayet viser "COMMISSION?".
9. Tryk på en af tasterne på displayet, og der vises et vilkårligt tal på mellem 2–4 cifre.
10. Angiv dette tal i feltet **PIN**.



11. Klik på **Commission**, og der oprettes forbindelse mellem måler og display.
Nedenstående vindue vises, og displayet viser nu "Commission OK", hvilket betyder, at konfigurationen er færdig.



12. Fjern strømforsyningen fra displayet kortvarigt, tilslut den igen, og display og måler etablerer forbindelse med hinanden inden for fem minutter.
 Når forbindelsen er etableret, vises signalstyrken (se **Signal Strength** i nedenstående billede) i øverste venstre hjørne af displayet:



Sådan nulstilles displayet

Hvis displayet bliver forbundet med en forkert måler, skal displayet nulstilles, hvorefter det kan forbindes med den rigtige måler.

Nulstil displayet på følgende måde:

1. Fjern strømforsyningen fra displayet.
2. Hold højre og venstre piletast (se "Right Button" og "Left Button" i ovenstående illustration) inde samtidig med, at strømforsyningen tilsluttes igen.
3. Displayet viser nu "FACTORY RESET?". Tryk på venstre piletast på displayet for "Y" for at bekræfte.

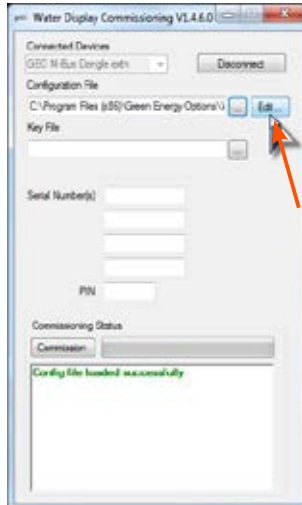
Displayet er nu nulstillet og klar til at blive forbundet med den rigtige måler.

Følg denne vejledning forfra for at forbinde displayet med måleren.

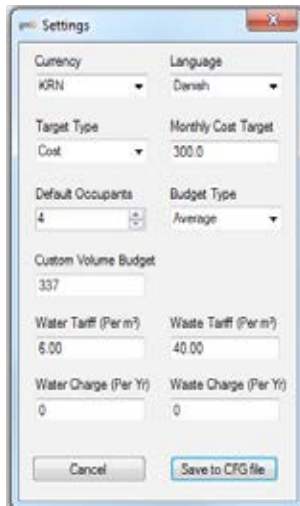
Sådan ændres basisindstillingerne i Ensemble Water Display

Basisindstillingerne i Ensemble Water Display ændres nemt vha. den konfigurationsfil, som du valgte, da du oprettede forbindelse mellem vandmåleren og Ensemble Water Display.

1. Klik på **Edit** ved siden af den valgte konfigurationsfil:

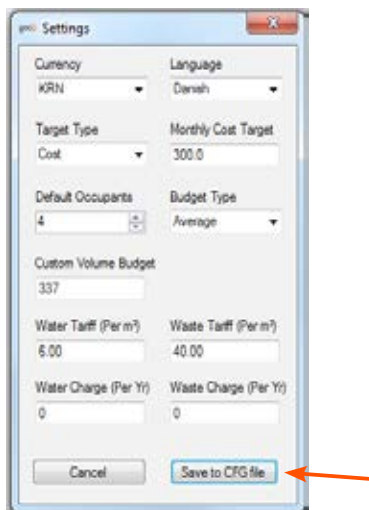


Følgende skærbillede vises:



Du kan nu ændre ovenstående basisindstillinger ved at indtaste værdierne direkte i de enkelte felter.

2. Når du er færdig med at ændre basisindstillingerne, trykker du på **Save to CFG file**, og ændringerne gemmes i konfigurationsfilen:



3. Konfigurationsfilen er nu klar til at blive overført til displayet. Sæt displayet i Commissioning mode, se "Sådan nulstilles displayet" og følg guiden s. 4-8.

Oversigt over basisindstillinger

Herunder finder du en forklaring på de forskellige basisindstillinger og deres mulige værdier:

Display_Currency

Her vælges hvilken valuta, der skal vises i displayet.

Der kan vælges mellem Britiske Pund (GBP), Amerikanske Dollar (USD), Danske kroner (KRN) og Euro (EUR).

Standardindstilling fra Kamstrup i "DK_Setup"-konfigurationsfilen: KRN

Display_Language

Her vælges sproget på displayet.

Der kan vælges mellem Engelsk (GB), Dansk (DK) og Tysk (DE).

Standardindstilling fra Kamstrup i "DK_Setup"-konfigurationsfilen: DK

Display_Target_Type

Vælg, om forbruget skal vises i m³ (Volume) eller i omkostninger (Cost).

Standardindstilling fra Kamstrup i "DK_Setup"-konfigurationsfilen: Cost

Display_Monthly_Budget

Her indtastes det gennemsnitlige månedlige forbrug i kroner og ører med to decimaler efter kommaet.

Standardindstilling fra Kamstrup i "DK_Setup"-konfigurationsfilen: 300,00

Display_Occupants

Her vælges hvor mange beboere, der er i den enkelte husstand.

Der kan vælges fra 1 - 5 beboere.

Standardindstilling fra Kamstrup i "DK_Setup"-konfigurationsfilen: 4

Display_Budget_Type

Her kan der vælges en forudbestemt profil for det daglige vandforbrug:

USER LOW (lavt dagligt forbrug) i hele antal liter pr. døgn: 145

USER AVERAGE (medium dagligt forbrug) i hele antal liter pr. døgn: 271

USER HIGH (højt dagligt forbrug) i hele antal liter pr. døgn: 430

CUSTOM (vælges, hvis det nøjagtige forbrug kendes – forbrug indtastes under "Display_Custom_Budget_Value").

Display_Custom_Budget_Value

Her indtastes det nøjagtige daglige forbrug i hele antal liter pr. døgn: 337

Water_Tariff

Her indtastes vandprisen pr. m³.

Indstilling fra Kamstrup i "DK_Setup_med_pris"-konfigurationsfilen: 6,00

Indstilling fra Kamstrup i "DK_Setup_med_pris"-konfigurationsfilen: 0

Waste_Tariff

Her indtastes spildevandsafgiften pr. m³.

Indstilling fra Kamstrup i "DK_Setup_med_pris"-konfigurationsfilen: 40,00

Indstilling fra Kamstrup i "DK_Setup_med_pris"-konfigurationsfilen: 0

Water_SC

Her kan indtastes evt. fast årlig afgift forbundet med vandforsyningen.

Denne funktion er pt. ikke understøttet i EU.

Standardindstilling for UK:

29 £

Waste_SC

Her kan indtastes evt. fast årlig afgift forbundet med spildevandsafledning.

Denne funktion er pt. ikke understøttet i EU.

Standardindstilling for UK:

83 £

Fejlfinding

Oplever du følgende fejl, fjern da USB-donglen.

1. Genstart programmet.
2. Indsæt donglen igen.
3. Tryk **Connect**, når donglen bliver synlig i **Connected Devices**-feltet.

Følg guiden "Sådan forbindes intelligente vandmålere med Ensemble Water Display" på side 4.

