

Asennusohje

---

**Kamstrup 162M**



Kytke mittari arvokilvessä olevan kytkentäkaavion mukaisesti.

Mittarin asetuksista riippuen näytössä joko tietty valittu lukema (esim. kokonaiskulutus kWh) tai näyttö muuttuu 10 sekunnin välein.

Näkymästä toiseen voidaan siirtyä joko painikkeella selaamalla tai automaattisella rullauksella. Esiin tulevat lukemat riippuvat mittarin asetuksista.

### Asennus- ja turvaohjeet

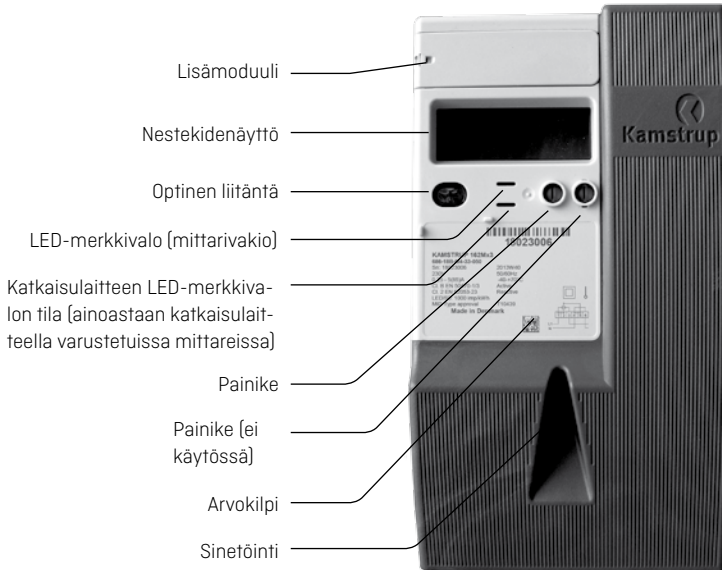
Mittaria saa käyttää ainoastaan sähköenergian mittaamiseen määrätyllä virta-alueella.

Mittari on kytkettävä pois toiminnasta huolto- ja korjaustöiden ajaksi. Mittarin osien koskeminen mittarin ollessa toiminnassa on erittäin vaarallista.

Tästä syystä on noudatettava asianmukaisia varotoimia ja asiaton pääsy mittarin sisäosiin on estettävä.

Viranomaisten määräyksiä ja ohjeita on noudatettava. Sähkömittarin saa asentaa vain valtuutettu sähköasentaja.

Mittari on suojattava oikosulkuvirroilta arvokilvessä olevan maksimivirran mukaisesti.



Mittarivakiota osoittava merkkivalo vilkkuu suhteessa kulutettuun pätöenergiaan.

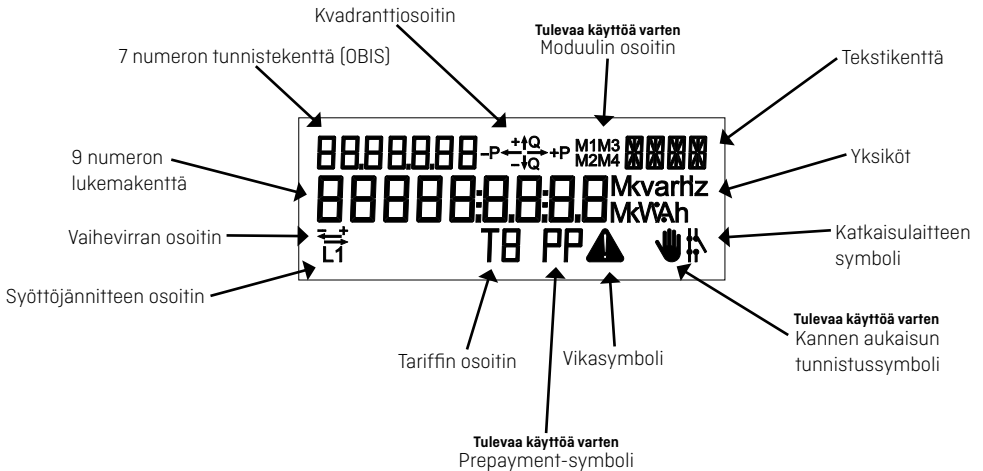
Vain valtuutetut henkilöt saavat murtaa laitteen sinetöinnin.

Vaiheosoittimilla on useita toimintoja, jotka osoittavat kahta seuraavaa tilannetta:

### Mittarin liitäntää varten:

Vaihejänniteosoittimet L1	Kuvaus
Päällä	Jännite on yli minimirajan [160V]
Pois päältä	Jännite on alle minimirajan [160V]
Vaihevirtaosoittimet 	Kuvaus
Päällä	Kuorma on yli minimirajan [2,3W]
Pois päältä	Kuorma on alle minimirajan [2,3W]

Kvadranttinuolet ilmaisevat kulutuksen. Nuoli näkyy, kun on kulutusta. Kun kulutusta ei ole, nuoli ei näy. Vaihevirransuuntaa osoittaa myös L1 nuoli riippumatta konfiguroinnista.



### Liitännät

	Monisäiekaapeli	7-säiekaapeli	Massiivinen / liittimet
35 mm <sup>2</sup>	≥ 6 mm <sup>2</sup>	≥ 6 mm <sup>2</sup>	≥ 2.5 mm <sup>2</sup>

Ruuvi: Pz 2 tai suora urakantaruuvi

Vääntömomentti: 2,5 – 3 Nm

### Kuormanohjaus, asennus

Koskee sähkömittareita, joissa on kuormanohjausrele[et]. Mittarissa on esiohjelmoitu satunnaisviive, kellonajan asetuksen jälkeen mittari on käynnistettävä uudelleen [virta pois/päälle].

Rele asettuu oikeaan asentoon ja satunnaisviive poistuu.

### Mittarityypit, joissa on integroitu radio

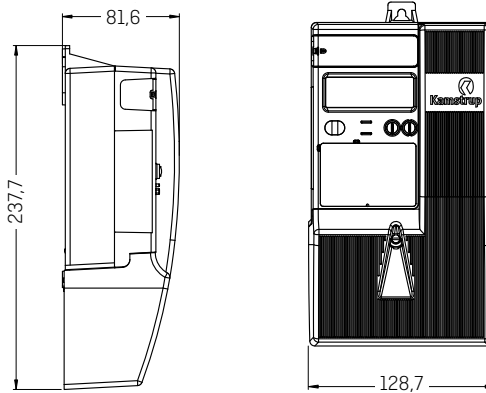
Jos mittari on varustettu etälukua varten integroidulla radiolla, se yhdistää automaattisesti radioverkkoon. Integroitu radio on varustettu sisäisellä antennilla. Radiosignaalin vahvuus voidaan lukea käsiterminaalin avulla. Jos radiosignaali ei ole riittävän voimakas, tarvitaan ulkoinen antenni. Tietoja saatavilla olevista antenneista saat Kamstrup A/S Suomen toimistosta.

Jos mittarin radiotiedonsiirto ei toimi tiedonsiirtomoduulin asennuksen jälkeen, ota yhteyttä Kamstrup A/S Suomen toimistoon.

### Mittarityypit, joissa on katkaisulaite

Mittareista on tarkistettava, että punainen LED-valo ei pala. Punainen LED-valo ilmaisee, että tehonsyöttö kuluttajalle on katkaistu.

### Asennusmitat



### Kytkenäkaaviot

Kytkenäkaavio on arvokilvessä.

