













# Guide til årsaflysning med READY



Hvis du kun aflæser dine målere en gang om året, skal du følge tjeklisten nedenfor for at sikre, at alting er up-to-date:

**Bemærk:** Vi anbefaler, at du gennemgår denne tjekliste nogle dage før den årlige aflæsning for at sikre, at du har tid til at kontakte Kamstrup Support i tilfælde af spørgsmål.

Til højre for de enkelte tjekpunkter kan du klikke på et link  til en lille youtube-film, som viser, hvad du skal gøre.

Opdater READY Manager til den nyeste version	2	
Opdater READY App til den nyeste version.	3	
Importere informationer om eksisterende målere og indsamlingsenheder	4	
Importere kundeinformationer fra et kundeinformationssystem	5	
Parre READY App og READY Manager	6	
Overføre nyeste kundeinformationer til app	7	
Parre READY App og READY Converter	7	
Indsamle aflæsningsdata fra en gruppe af målere	8	
Overføre aflæsningsdata fra app til pc	9	
Manuelt eksportere aflæsningsdata	10	
Automatisk eksportere aflæsningsdata	11	

Dette dokument er bestået af artikler fra hjælpefunktionen i READY Manager.

NB: Kun links til videoer er aktive i dette dokument. For yderligere funktionalitet anbefales det at finde den oprindelige artikel ved at søge på "Års aflæsning" i READY Managers hjælpefunktion.

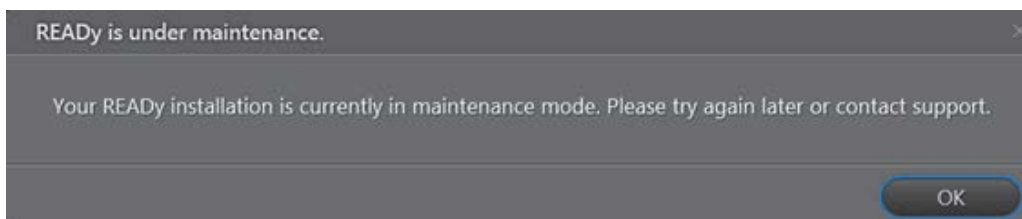


## 1. Opdater READY Manager til den nyeste version



### Hostet version af READY Manager (hostingaftale med Kamstrup)


Hvis du har valgt en hostet løsning til din READY-installation, sker opdateringen automatisk. Når Kamstrup opdaterer READY Manager, vises følgende meddelelse:



1. Klik på **OK** og vent på, at opdateringen afsluttes. Log derefter ind igen.

### Lokal installation af READY Manager (supportaftale med Kamstrup)

Følg proceduren nedenfor for at opdatere READY Manager til den nyeste version:

1. Klik på **Configuration (Konfiguration)**  i det øverste højre hjørne af READY Manager, og vælg **Software update (Softwareopdatering)** i menuen til venstre.



2. Klik på **Update software (Opdater software)**.


Hvis knappen **Update software (Opdater software)** ikke er tilgængelig, betyder det, at din software allerede er opdateret.

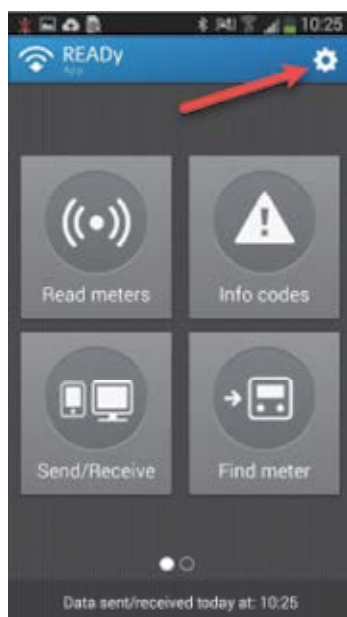
## 2. Opdater READY App til den nyeste version.



Hvis du har indstillet READY App til automatisk opdatering, behøver du ikke gøre noget - opdateringen sker automatisk. Hvis ikke, eller hvis du er i tvivl, skal du følge proceduren nedenfor:

### Sådan opdaterer du READY App

1. Åbn READY App på din mobilenhed (smartphone eller tablet).
2. Tryk på  i det øverste højre hjørne.






3. Klik på **About (Om)** i menuen, der vises.
4. Tryk på **Check for update (Tjek for opdatering)**.

Appen Google Play Butik  åbner nu med READY App.

5. Tryk på **Update (Opdater)**.

Hvis du ikke kan se knappen **Update (Opdater)**, er READY App allerede opdateret.

### Sådan indstiller du READY App til automatisk opdatering

1. Åbn appen Google Play Butik  på din mobilenhed (smartphone eller tablet).
2. Tryk på menuen .
3. Tryk på **My apps & games (Mine apps og spil)**.
4. Vælg READY App.
5. Tryk på Mere .
6. Tryk på **Enable auto update (Aktivér autoopdatering)** for at vælge den (et flueben vises i feltet).


READY App opdateres automatisk, når der er tilgængelige opdateringer.

## 3. Importere informationer om eksisterende målere og indsamlingsenheder



Du kan importere målerinformationer for alle eksisterende målere i dit netværk fra Mit Kamstrup. Hvis der af en eller anden grund mangler krypteringsnøgler for en eller flere eksisterende målere, kan du importere disse igen på nedenstående måde.

### Sådan importerer du målerinformationer for alle eksisterende målere

1. Klik på **Konfiguration**  i det øverste højre hjørne af READy Manager, og vælg **Importer enheder** til venstre.



2. I feltet **Import**, vælg "Alle enheder".
3. Klik på knappen **Import**.
4. Indtast i vinduet, der vises, systembrugeroplysningerne til Mit Kamstrup.

For detaljer, se [Mit Kamstrup-systembrugeroplysninger](#).



5. Klik på **OK**.
- Følgende vindue vises, når importen er udført:



Følg trin 6, hvis nødvendigt.

6. Hvis du for fremtiden vil importere informationer for alle nye målere automatisk, vælg **Importer nye enheder automatisk**.
7. Klik på **OK**.

### Se også:

[Automatisk importere informationer for nye målere](#)

[Manuelt importere informationer for nye målere](#)

[Importere informationer om målere](#)

## 4. Importere kundeinformationer fra et kundeinformations-system



Kundeinformationer kan importeres i READy Manager via en fil fra et kundeinformationssystem. Importfilen kan enten være i et foruddefineret format leveret af Kamstrup, eller du kan definere dit eget importformat ved at mappe kundeinformationerne i din importfil med kundeinformationerne i READy Manager.

Importformater, som du selv definerer, kan gemmes og vil blive medtaget på listen over foruddefinerede formater.

Du kan enten starte importen manuelt, når du vil, eller sætte READy Manager til automatisk at importere kundeinformationer med jævne mellemrum.

### Hvad ønsker du at gøre?

- [Manuelt importere kundeinformationer](#)
- [Automatisk importere kundeinformationer](#)
- [Oprette eller redigere importformater](#)
- [Dele et importformat](#)
- [Slette et importformat](#)

---

### Se også:


[Tilføj kundeinformationer](#)

[Manuelt angive kundeinformationer](#)

## 5. Parre READY App og READY Manager

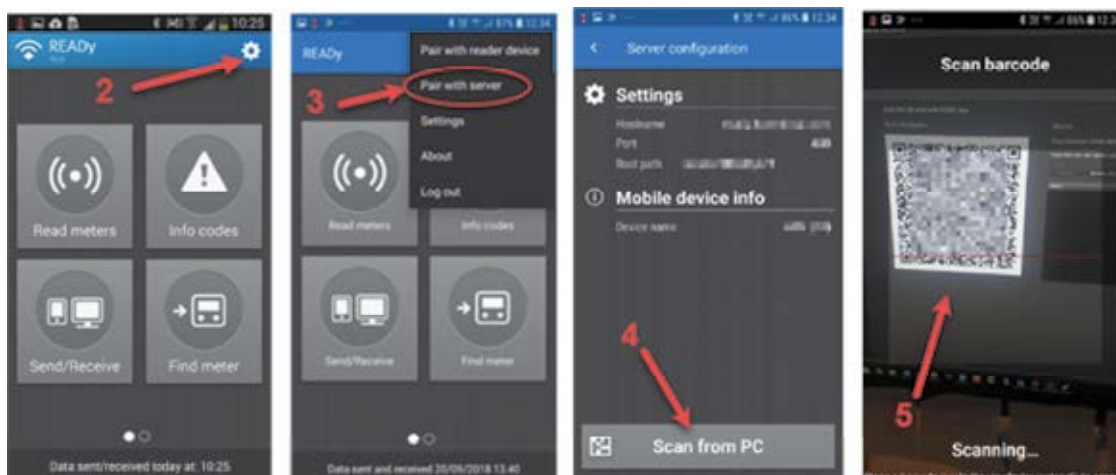


Følg proceduren nedenfor for at oprette forbindelse mellem READY App på din smartphone/tablet og READY Manager på din pc:

1. På din pc: Klik på **Configuraion (Konfiguration)**  i det øverste højre hjørne af READY Manager, og vælg **Mobile pairing (Mobil parring)** til venstre.




2. På din smartphone/tablet, tryk på  i det øverste højre hjørne af READY App.



3. Tryk på **Pair with server (Par med server)**.
4. Tryk på **Scan from PC (Scan fra PC)**.
5. Hold mobiltelefonen hen mod pc-skærmen for at scanne QR-koden, der vises i READY Manager. Tryk på **OK**.

Forbindelsesindstillingerne vises nu på skærmen.

6. Tryk på  i det øverste venstre hjørne for at komme tilbage til hovedvinduet.

### Navngivning af mobilenheder

Når du har parret din mobilenhed med READY Manager på din pc, vises navnet på din smartphone/tablet nederst på listen over mobilenheder i READY Manager.

Du kan omdøbe mobilenheden ved at vælge den på listen og klikke på **Rename (Omdøb)**. Hvis du har mange målere og mobilenheder, kan du overveje at navngive dine enheder i henhold til den eller de målergrupper, som du aflæser via hver mobilenhed; navnet på den person, der bruger den; eller opgaven (f.eks. måler aflæsning, målerkonfiguration), som personen, der bruger den, udfører.

### Se også:

[Førstegangsinstallation og opsætning af READY](#)

## 6. Overføre nyeste kundeinformationer til app



Følg proceduren nedenfor for at overføre de nyeste kundeinformationer fra READY Manager til READY App:

1. Åbn READY Manager på din PC og READY App på din smartphone/tablet.
2. På smartphone/tablet: Tryk på **Send/Receive (Send/Modtag)** i READY App, og vent, indtil data er blevet overført.



**Bemærk** Der kan højst overføres 15000 kundemålere til den mobile app. Hvis du har mere end 15000 målere i READY Manager, vises der et vindue i READY App, hvor du bliver bedt om at vælge den eller de grupper af målere, som du vil overføre.

### Se også:

[Aflæse målere](#)

## 7. Parre READY App og READY Converter



Følg proceduren nedenfor for at oprette forbindelse mellem READY App  og READY Converter



1. Tænd for READY Converter.
2. På din smartphone/tablet, tryk på  i det øverste højre hjørne af READY App.
3. Tryk på **Pair with reader device (Par med aflæsningsenhed)**.
4. På listen over konvertere, som fremkommer, tryk på den konverter, som der skal parres med.

Når konverteren, som du valgte på listen, bliver blå, og der er et flueben ud for den, er READY App og READY Converter blevet parret.



Hvis du bruger en tagantenne, forbind da READY Converter til denne nu (for detaljer se [Forbindelse af READY Converter til tagantenne](#)). Ellers kan du nu begynde at aflæse målere.

### Se også:

[Førstegangsinstallation og opsætning af READY](#)

## 8. Indsamle aflæsningsdata fra en gruppe af målere



Følg proceduren nedenfor for at indsamle data:

1. Tænd for READY Converter.
2. Hvis du bruger en tagantenne, som ikke er installeret permanent på bilen, placer da antennen på taget.
3. Tryk på **Read meters (Aflæs målere)** i READY App på smartphonen/tabletten.



4. Tryk på den eller de målergrupper, som du ønsker at aflæse, på listen over grupper, som vises.




5. Tryk på **Start** i det øverste højre hjørne.



6. Kør eller gå forbi de målere, som du ønsker at aflæse.


Du kan skifte til kortvisning ved at klikke på  i det øverste højre hjørne af skærmen. Målerne forsvinder fra listen/kortet, efterhånden som de bliver aflæst.

**Bemærk** Målere med **infokoder med høj prioritet** bibeholdes på kortet/listen med en rød advarselstrekant (hvis du har valgt feltet **Keep info codes while reading (Behold infokoder under aflæsning)**, som du finder her: READY App-forside >  > **Settings (Indstillinger)**).

Når alle målere er blevet aflæst, vises der en meddelelse:



7. Tryk på **OK**.

Det er muligt at **holde pause i eller færdiggøre aflæsningen, før alle målere er blevet aflæst**, ved at trykke pil tilbage  i det øverste venstre hjørne.

### Se også:

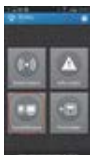
[Aflæse målere](#)

## 9. Overføre aflæsningsdata fra app til pc



Følg proceduren nedenfor for at overføre målerdata fra READy App til READy Manager:

1. Sørg for, at pc'en med READy Manager er tændt.
2. På smartphone/tablet: Tryk på **Send/Receive (Send/Modtag)** i READy App, og vent indtil dataoverførslen er udført.



3. På PC: Klik på knappen **Refresh (Opdater)** øverst i READy Manager for at opdatere målerlisten med de nye aflæsninger.



---


### Se også:

[Aflæse målere](#)



## 10. Manuelt eksportere aflæsningsdata

Følg proceduren nedenfor for at eksportere aflæsningsdata manuelt:

1. Klik på **Home (Hjem)**  i det øverste højre hjørne af READY Manager. Klik på **Export (Eksporter)**.



2. Vælg under **Format** det eksportformat, som du ønsker at bruge.



3. Vælg under **Start date (Startdato)** og **End date (Slutdato)** den periode, som du ønsker at eksportere data fra.
4. Vælg under **Readings per meter (Aflæsninger pr. måler)**, om du vil eksportere alle aflæsninger, kun den seneste aflæsning eller eventuelle slutaflæsninger for hver måler.  
Hvis du har et Radio Mesh-abonnement og anvender Generis-formatet, kan du også vælge kun at eksportere de aktuelle aflæsninger eller kun loggede aflæsninger.
5. Vælg under **Group (Gruppe)** den gruppe af målere, som du vil eksportere data for.
6. Klik på **Export (Eksporter)**.
7. Angiv en placering og et navn for din eksportfil. Klik på **Save (Gem)**.

Eksportopgaven bliver nu tilføjet til din opgaveliste. Gå til opgavelisten for at se resultatet af din eksport. For detaljer, se [Opgaveliste](#).

### Se også:

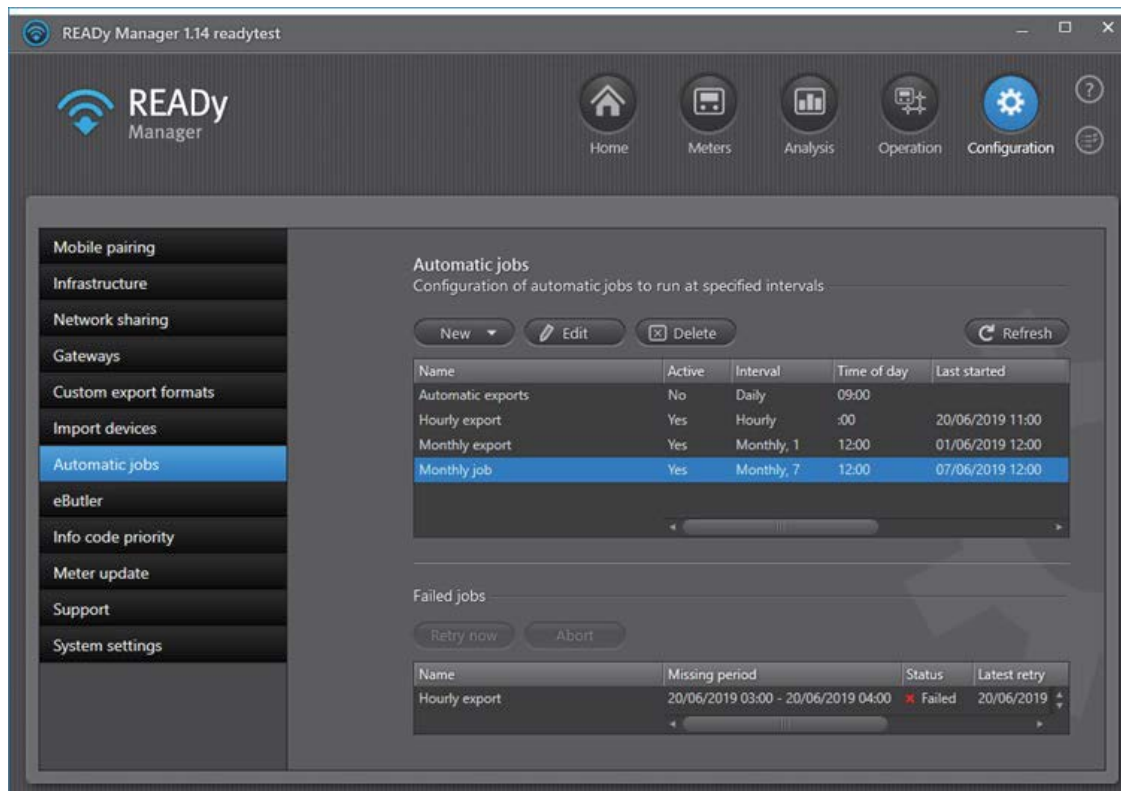
- [Eksportere aflæsningsdata](#)
- [Oprette og redigere eksportformater](#)

## 11. Automatisk eksportere aflæsningsdata



Følg proceduren nedenfor for automatisk at eksportere aflæsningsdata regelmæssigt:

1. Klik på **Configuration (Konfiguration)**  i det øverste højre hjørne af READy Manager. Klik på **Automatic jobs (Automatiske jobs)**.



2. Klik på **New (Ny) > Export (Eksport)**.
3. Indtast under **Name (Navn)** et navn for den automatiske eksport.
4. Vælg i **Interval** intervallet mellem hver eksport (hver time, dagligt, ugentligt eller månedligt).
  - Ved eksport hver time skal du vælge, på hvilket tidspunkt i hver time du vil eksportere data.
  - Ved daglig eksport skal du vælge, på hvilket tidspunkt på dagen du vil eksportere data.
  - Ved ugentlig og månedlig eksport skal du vælge, på hvilket tidspunkt på dagen og på hvilken dag i ugen/måned du vil eksportere data.
5. Vælg **Active (Aktiv)** for at aktivere eksporten til at finde sted på et bestemt tidspunkt.  
Hvis feltet er tomt, deaktiveres eksporten og startes ikke.
6. Vælg **Retry if export fails (Forsøg igen, hvis eksport mislykkes)** for at køre jobbet igen, hvis eksporten mislykkes.

Bemærk, at denne mulighed ikke er tilgængelig, hvis du vælger 'Alle siden seneste eksport' i feltet **Readings per meter (Aflæsninger pr. måler)**.

Eksportjobs, der mislykkes, tilføjes til listen over mislykkede jobs nederst i vinduet **Automatic jobs (Automatiske jobs)**. Hvis du vælger **Retry if export fails (Forsøg igen, hvis eksport mislykkes)**, udføres nye forsøg automatisk. Du kan dog også vælge et mislykket job på listen og klikke på knappen **Retry now (Prøv igen nu)** over listen for at udføre et manuelt forsøg. Hvis et forsøg lykkes, forsvinder jobbet automatisk fra listen **Failed jobs (Mislykkede jobs)**.

7. Vælg under **Format** det eksportformat, som du ønsker at bruge.
8. I **Readings per meter (Aflæsninger pr. måler)** skal du vælge, hvilke aflæsninger du vil eksportere for hver måler: alle aflæsninger, den seneste aflæsning, (mulige) slutaflæsninger eller alle aflæsninger siden seneste eksport.

Ved eksport hver time eksporterer du aflæsningerne for den seneste time. Hvis du vælger feltet **Include the last 24 hours (Inkluder de seneste 24 timer)**, inkluderer systemet de seneste 24 timer, når du søger efter aflæsninger til