

Manual de instalacion

• **OMNIPOWER - trifásico**



Conectar el medidor según el diagrama de conexión en la placa de características.

Dependiendo de la configuración, un registro fijo será visualizado o diferentes registros serán visibles cada 10 segundos.

Es posible cambiar de registro manualmente pulsando el botón frontal del medidor. Los valores dependen de la configuración del medidor.

Indicaciones de seguridad e instalación

El medidor solo debe usarse para medir energía eléctrica dentro de los rangos de consumo especificados.

Es imprescindible cortar la corriente y tensión al medidor mientras se trabaja en él. Es extremadamente peligroso tocar componentes del medidor mientras esté alimentado.

El fusible de seguridad correspondiente debe ser removido y guardado en un lugar donde no exista peligro de ser re-insertado por personal no autorizado.

Toda norma, recomendación y regulación local vigente debe ser observada. Los medidores eléctricos solo pueden ser instalados por personal autorizado.

Los medidores para conexiones indirectas deben ser protegidos contra cortocircuito mediante fusibles de acuerdo a la intensidad máxima del equipo.

No se aplicará la garantía si no se obedecen las "indicaciones de seguridad e instalación".

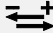


El LED de verificación parpadea en proporción al consumo de energía activa.

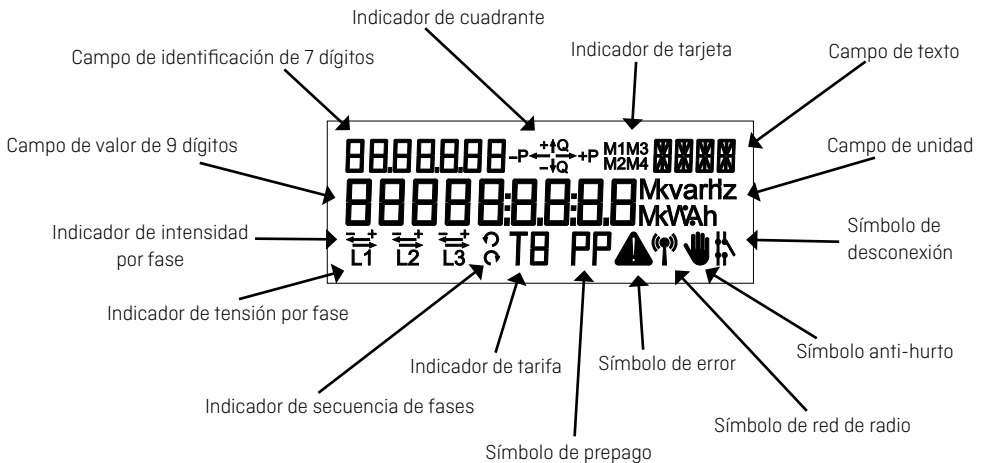
Sólo personal autorizado puede romper el precinto de la distribuidora.

Los indicadores de intensidad tienen varias funciones según se describe a continuación.

Desde la conexión del medidor:

Símbolos L1, L2, L3	Indican
Encendido	Tensión por encima del límite mínimo [160V]
Apagado	Tensión por debajo del límite mínimo [160V]
Símbolos 	Indican
Encendido	Carga por encima del mínimo [2,3W]
Apagado	Carga por debajo del límite mínimo [2,3W]

Si la carga excede el límite mínimo y el medidor está configurado para esta lectura, el consumo será indicado a través del indicador de cuadrante. La dirección de la intensidad por fase se indica mediante las flechas en L1, L2 y L3.



Terminales

	Multi-núcleo	Cable de 7 hilos	Terminales
35 mm ²	≥ 6 mm ²	≥ 6 mm ²	≥ 2,5 mm ²

Tornillo: Pz 2 o plano

Torque: 2,5 – 3 Nm

Instalación del control de carga

Para medidores con relés de control de carga. Debido al temporizador de retardo en el medidor es importante reiniciarlo (off/on) cuando la hora sea ajustada. Esto coloca los relés de control de carga en la posición correcta y se detiene el temporizador de retardo.

Con radio integrada

Si el medidor se suministra con radio integrada para lectura remota, el medidor se conectará automáticamente al detectar una red de radio. La radio integrada está equipada con una antena interna. La intensidad de la señal de radio se puede leer a través del sistema de lectura remota. Si la señal de radio no es suficiente, es necesario conectar una antena externa. Por favor, consulte la documentación disponible sobre antenas.

El montaje de una tarjeta de comunicación en el medidor puede influir en la comunicación por radio, por favor póngase en contacto con Kamstrup.

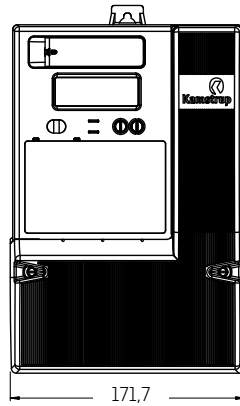
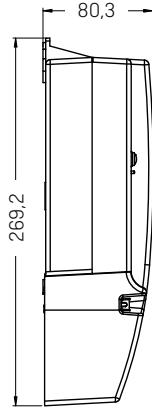
Con función de desconexión

Si el medidor incorpora relés de corte, debe asegurarse que el LED rojo se encuentre apagado. Este LED indica si la electricidad ha sido cortada (LED encendido) o no (LED apagado).

Conexión de corto-circuito

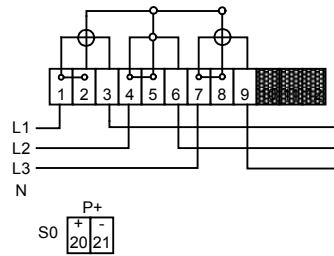
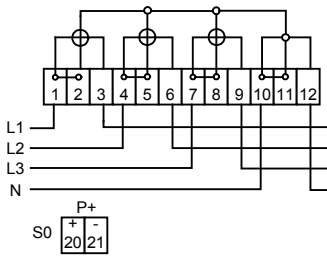
Cuando un contador trifásico es utilizado en una instalación a dos fases, no se recomienda hacer una conexión de corto-circuito entre las entradas de fase 1 y 2 (es decir, entre las terminales 1 y 4 o terminales 2 y 5).

Dimensiones de instalación

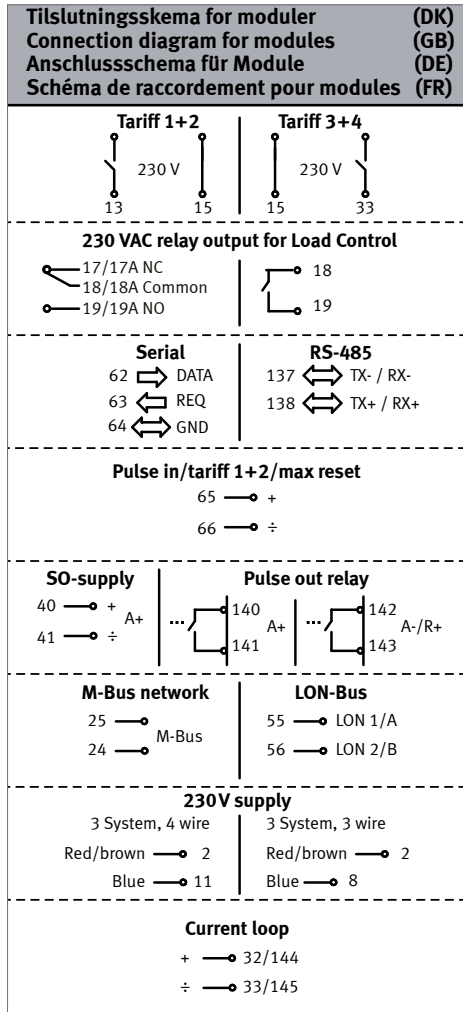


Diagramas de conexión

El diagrama de conexión válido es el que aparece en la placa de características.



Diagramas de conexión para tarjetas modulares



OMNIPower trifásico