

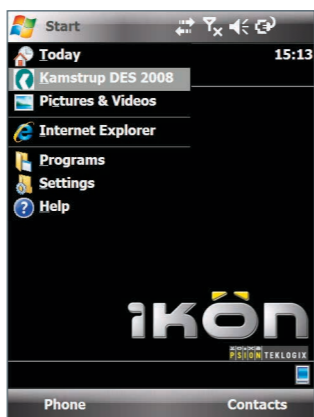
# KOM GODT I GANG

## Kamstrup DES 2008 og IKÖN håndterminalen



1 2 3 4 5 6 7

### Start programmet "Kamstrup DES 2008"



Billede A

Tryk på Windows®-tasten.

Vælg "Kamstrup DES 2008".

Indstil tiden, hvis nødvendigt.

Genvejstaster:

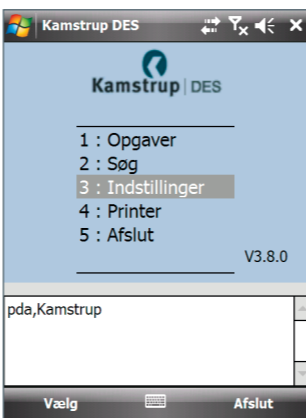
1. Rød
2. Windows®-tasten/#/.

### Log ind med bruger

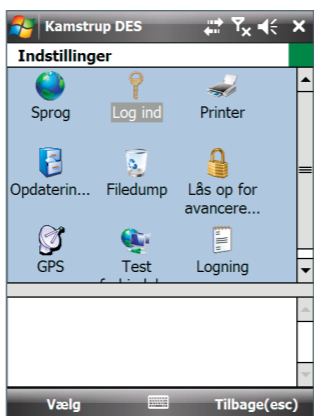
I hovedmenuen vælg 3: "Indstillinger".

Genvejstast:  
Tast "3" på tastaturet.

Bemærk: Inden skift af bruger, skal opgaver opdateres.



Billede B



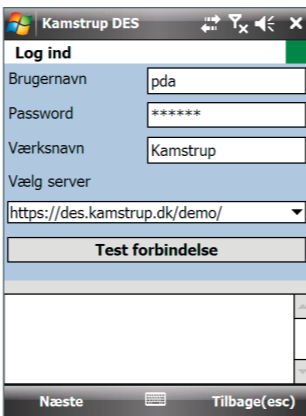
Billede C

Vælg "Log ind".

Indtast log-ind-information.

For at logge ind tages "Næste" op til 4 gange, hvorefter programmet returnerer til menuen "Indstillinger".

Vælges "Tilbage", gemmes data IKKE!



Billede D

### Aflæste enheder på måleren


### Decimalseparator

- Punktum  Komma  Ingen

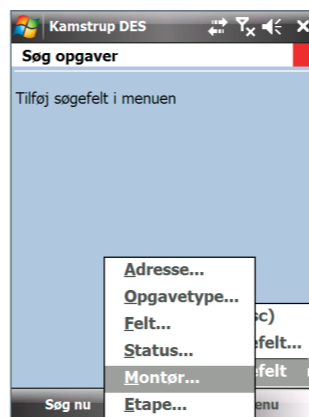
### Service

Ved behov for service af håndterminal eller printer, kontakt venligst Kamstrup service: 89931124 eller 89931112.

Kamstrup A/S  
Industrivej 28, Stilling  
DK-8660 Skanderborg  
Tel: +45 89 93 10 00  
info@kamstrup.dk  
www.kamstrup.dk

2 3 4 5 6 7

### Hent opgaver – "selvhenter"



Frem søg og hent opgaver fra server.

I hovedmenuen vælg 2: "Søg" (Se fane 1, billede B).

I menuen "Søg opgaver", vælg "Menu".

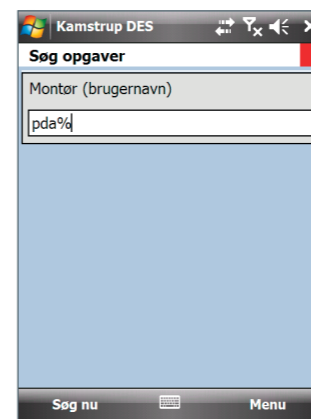
Vælg "Tilføj søgefelt".

Vælg et eller flere søgefelter. (f.eks. "Montør...").

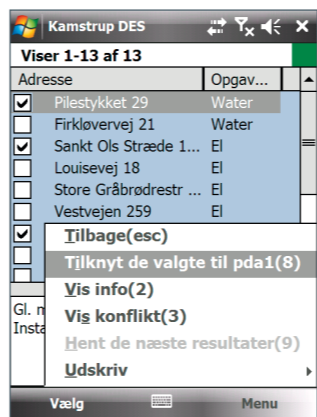
### Eksempel på fremsøgning af opgaver

Indtast hele (eller en del af) navnet på den montør, som du ønsker at hente opgaver fra (hvis kun en del af navnet kendes, afslut med "%").

Tast "Søg nu".



### Eksempel på tilknytning af opgaver til montør



Tast "Fortsæt" i pop-op-vinduet.

Vælg den eller de opgaver, som ønskes tilknyttet din håndterminal.

Vælg "Menu" nederst til højre.

Vælg: "Tilknyt de valgte til <dit login>". Her i eksemplet: Tilknyt de valgte til pda1(8).

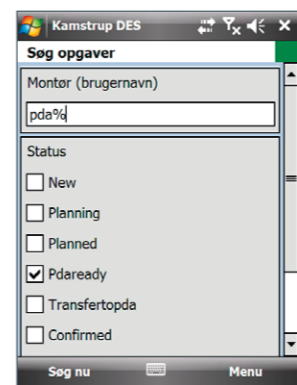
Opgaver med rød skrift er enten udskiftet eller slettet og kan ikke hentes.

### Begræns søgningen

Tilføj søgefeltet "Status...".

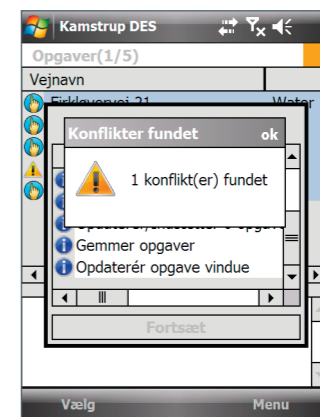
Vælg f.eks. "Pdaready".

Herved begrænses søgningen til opgaver, der er planlagt og lagt ud til andre brugere.



3 4 5 6 7

### Håndtering af konflikter



Hvis der opstår en konflikt, skal denne håndteres, INDEn den fjernes fra håndterminalen.

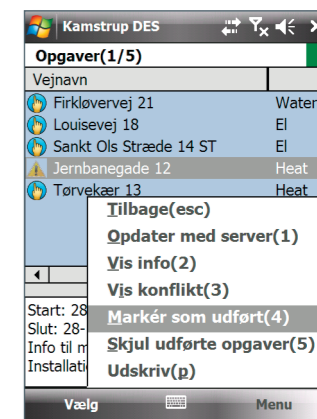
Denne guide anvendes udelukkende, hvis de indtastede data er

1. forkerte
2. overført til en anden opgave
3. det er aftalt med administratoren.

### Marker opgaven med konflikt

Vælg "Menu".

Tast "Markér som udført(4)".



### Sæt opgaven til at skulle slettes

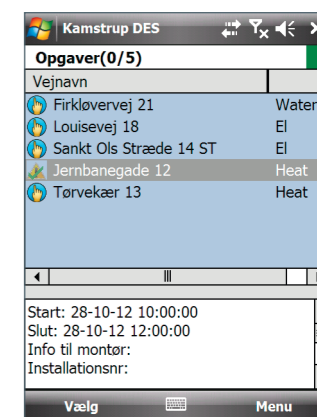


Vælg "Nej" og tast "Acceptér".

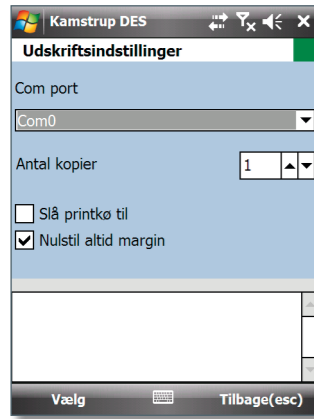
### Fjern opgaven fra listen

Vælg "Menu" nederst til højre og vælg dernæst "Opdater med server".

Opgaven slettes nu fra håndterminalen.



### Opsætning af printer



Gå til menuen "Indstillinger" (Se fane 1, billede C).

Vælg menupunktet "Printer".

Vælg her samme Com-port nr., som indstillet under Bluetooth-indstillinger.

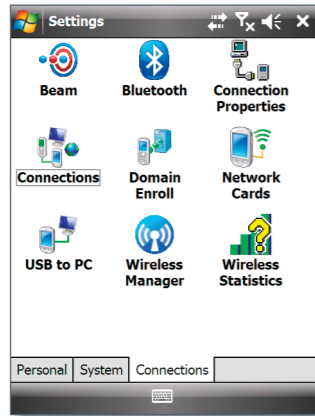
(Se "Tilføj Bluetooth-forbindelse").

### Bluetooth-forbindelse – oprettelse og parring

Tryk på Windows®-ikonet i øverste venstre hjørne. Vælg "Settings" Vælg fanen "Connections" og dernæst ikonet "Bluetooth".

#### Fjern parrede enheder ved

Vælg fanebladet "Paired", markér enheder > remove. Find og vælg fanebladet "Device" og vælg: All > Clear > OK.



Tryk "Scan". Find printeren på listen. Printerens navn kan findes på bunden af printerens ud for teksten Serial. Printeren kan f.eks. hedde SAS89708.

Marker den ønskede printer og vælg "Pair". "Passcode" for printere er oftest "0" eller "0000".

Tast "0" eller "0000" og tryk Next.

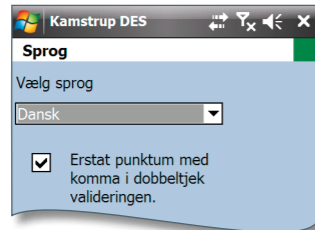
Marker i firkant for "Serial Port". Husk hvilken Com-port, der allokeres, og "Next" Derefter "Done".

Luk med: Øverste højre hjørne: OK > X

### Vælg sprog

Gå til menuen "Indstillinger" (Se fane 1, billede C).

Vælg menupunktet "Sprog".



### Opsætning af ikon håndterminalen



Tryk på Windows®-tasten i øverste venstre hjørne.

Vælg "Settings" og tast "Enter".

### Opsætning af standby og lys

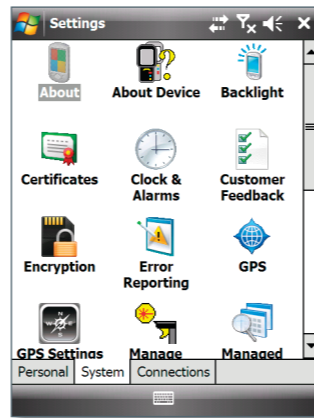
#### Lys på skærm:

Vælg først fanen "System", dernæst ikonet "Backlight" og til sidst fanebladet "Battery Power".

Vælg ønskede opsætning. Typisk vælges værdien "5 min".

#### Standby:

Vælg først fanen "System", dernæst ikonet "Power" og til sidst fanebladet "Advanced".



Vælg ønskede opsætning. Typisk vælges værdien "5 min".

### Kontrol af internetforbindelse

Der kan være mange grunde til manglende internetforbindelse.

Manglende signal: Du står i en kælder eller lignende, som afskærer håndterminalen fra kontakt med en mobilmast. Se ikonet øverst på håndterminalen.

Start f.eks. Internet Explorer (findes ved at trykke på Windows®-tasten i øverste venstre hjørne).

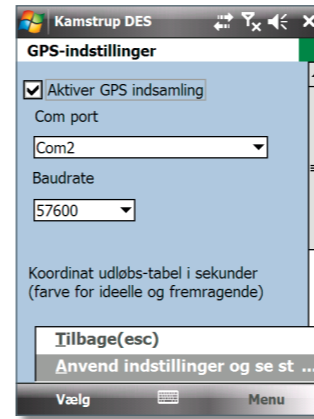
Prøv at skrive "google.dk" i adressefeltet øverst. Kan der ikke opnås kontakt til Google, har håndterminalen ikke internetadgang.

### Genstart af håndterminalen

Ved problemer med Bluetooth og internetforbindelse forsøg evt. at genstarte håndterminalen. Hold tasterne BLÅ+ENTER nede samtidigt i ca. seks sekunder.

Opgaver påvirkes ikke af en genstart. Håndterminalen genstarter med det samme.

### Opsætning af GPS

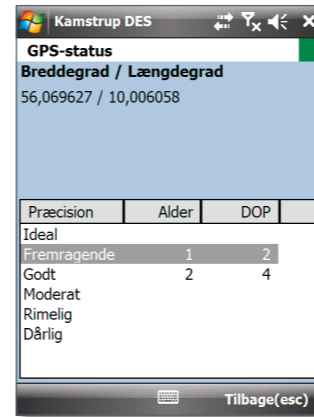


Gå til menuen "Indstillinger" (Se fane 1, billede C).

Aktiver/deaktiver GPS-indsamling.

Vælg samme Com-port som under Windows® GPS-indstillinger. (Findes ved at gå til menuen "Indstillinger" (se fane 1, billede C) og vælg ikonet "GPS").

Tast "Menu" og vælg "Anvend indstillinger og se st ...".



Hvis opsætningen er korrekt, og der er signal fra satellitter, kan GPS-positionen bestemmes.

Hvis der ikke kan opnås satellitforbindelse, vil der i stedet for en GPS-koordinat stå "Ugyldigt GPS-fix" med rødt.

Dette betyder, at opsætningen er korrekt. Der er blot ikke forbindelse til satellitter.

### Opsætning af APN

Tryk på Windows®-tasten i øverste venstre hjørne.

Vælg "Settings" og tast "Enter".

Vælg først fanen "Connections" og dernæst ikonet "Connections".

Under menupunktet "My ISP" vælg "Manage existing connections".

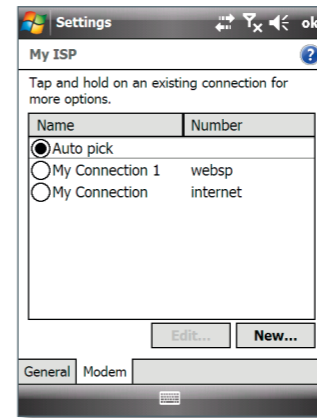
Find og vælg fanen "Modem".

Enten redigeres en eksisterende forbindelse, eller en ny forbindelse tilføjes. Tast "New...".

Indtast et navn for forbindelsen. Under punktet "Select a modem:" vælg værdien "Cellular Line (GPRS)".

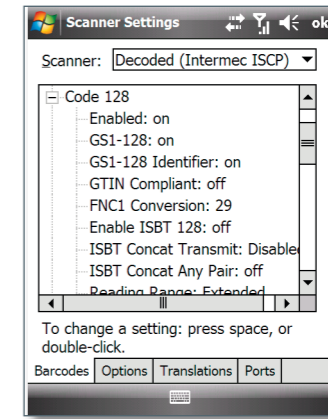
Under punktet "Access point name: Indtast det APN, som du oprindeligt har fået fra din teleudbyder.

I næste vindue tast straks på "Finish". Der skal IKKE indtastes værdier for "User name", "Password" eller "Domain:\*".



### Scanner indlæser "[C1"

Der findes en mængde forskellige stregkodestandarder i verden. Kamstrup benytter "Code 128" som standard på vand- og varmemålere. Hvis scanneren viser tegnene "[C1" før et målernr. ved scanning, følg denne vejledning:



Tryk på Windows®-tasten i øverste venstre hjørne.

Vælg "Settings".

Find og tryk på "Teklogix Scanners" ikonet.

Vælg og udvid "Code 128" på listen.

Indstillingen "GS1-128 Identifier" sættes til "off" ved at dobbeltklikke på linien.

Afslut ved at trykke på OK i øverste højre hjørne.

### Test af stregkode



### Scanner vil ikke læse stregkoden

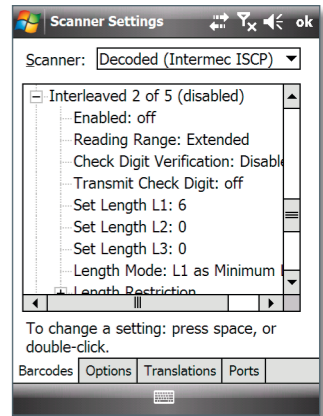
Tryk på Windows®-tasten i øverste venstre hjørne.

Vælg "Settings".

Find og tryk på "Teklogix Scanners"-ikonet.

Vælg "Interleaved 2 of 5" på listen.

Indstillingen "Enabled" sættes til "on".



### Test af stregkode

