

Asennusohje

• **Kamstrup 382M**



ASENNUSOHJE

Kytke mittari arvokilvessä olevan kytkentäkaavion mukaisesti.

Mittarin asetuksista riippuen näytössä joko tietty valittu lukema (esim. kokonaiskulutus kWh) tai näyttö muuttuu 10 sekunnin välein.

Näkymästä toiseen voidaan siirtyä joko painikkeella selaamalla tai automaattisella rullauksella. Esiin tulevat lukemat riippuvat mittarin asetuksista.

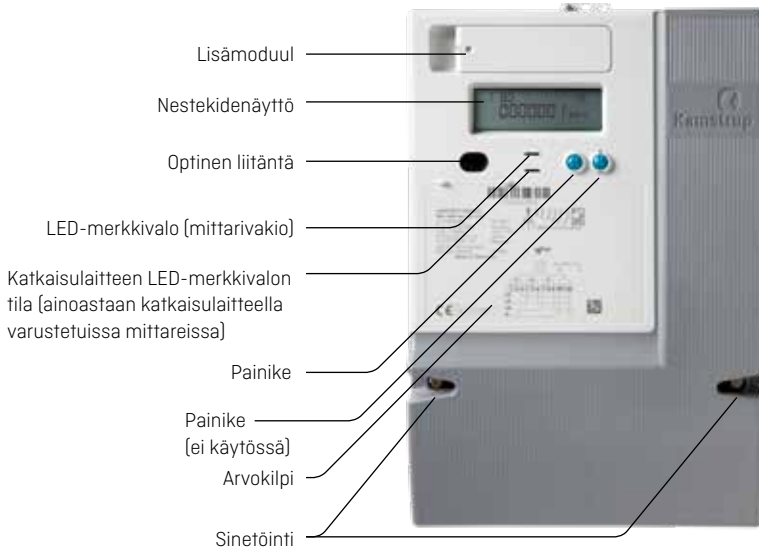
Asennus- ja turvaohjeet

Mittaria saa käyttää ainoastaan sähköenergian mittaamiseen määrätyllä virta-alueella. Mittari on kytkettävä pois toiminnasta huolto- ja korjaustöiden ajaksi. Mittarin sisäisiin osiin koskeminen mittarin ollessa toiminnassa on erittäin vaarallista.

Tästä syystä on noudatettava asianmukaisia varotoimia ja asiaton pääsy mittarin sisäosiin on estettävä.

Viranomaisten määräyksiä ja ohjeita on noudatettava. Sähkömittarin saa asentaa vain valtuutettu sähköasentaja.

Mittari on suojattava oikosulkuvirroilta arvokilvessä olevan maksimivirran mukaisesti.



Mittarivakiota osoittava merkkivalo vilkkuu suhteessa kulutettuun pätöenergiaan.

Vain valtuutetut henkilöt saavat murtaa laitteen sinetöinnin.

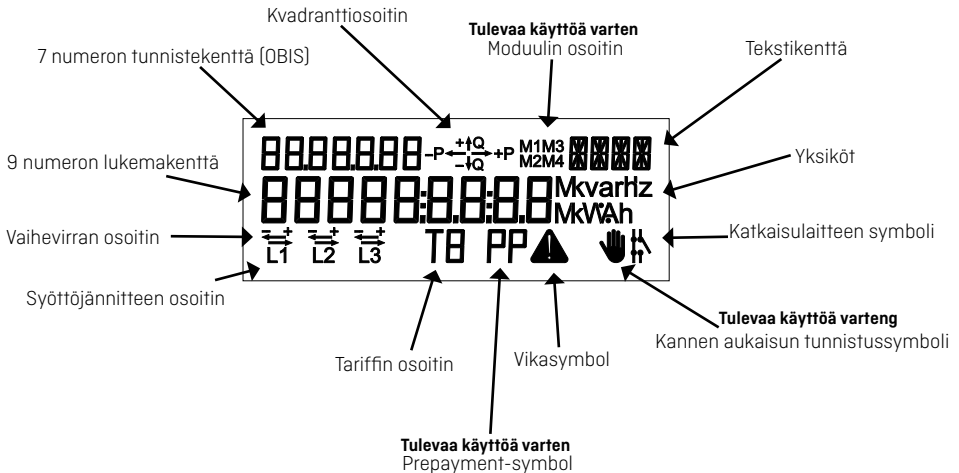
ASENNUSOHJE

Vaiheosoittimilla on useita toimintoja, jotka on kuvattu seuraavassa:

Mittarin liitäntää varten:

Vaihejänniteosoittimet L1, L2, L3	Kuvaus
Päällä	Jännite on yli minimirajan (160V)
Pois päältä	Jännite on alle minimirajan (160V)
Indikation	Kuvaus
Päällä	Kuorma on yli minimirajan (2,3W)
Pois päältä	Kuorma on alle minimirajan (2,3W)

Jos OBIS -koodi valittu, kvadranttiosoitin näyttää kulutuksen suunnan.



Liitännät

	Monisäiekaapeli	7-säiekaapeli	Massiivinen / liittimet
35 mm ²	≥ 6 mm ²	≥ 6 mm ²	≥ 2,5 mm ²

Ruuvi: Pz 2 tai suora urakantaruuvi

Vääntömomentti: 2,5 – 3 Nm

Kuormanohjaus, asennus

Koskee sähkömittareita, joissa on kuormanohjausrele[et]. Mittarissa on esiohjelmoitu satunnaisviive, kellonajan asetuksen jälkeen mittari on käynnistettävä uudelleen (virta pois/päälle).

Rele asettuu oikeaan asentoon ja satunnaisviive poistuu.

ASENNUSOHJE

Mittarityypit, joissa on integroitu radio

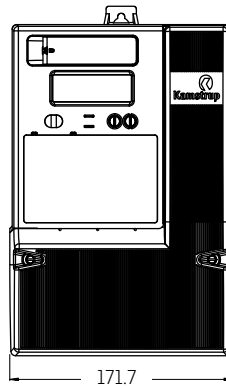
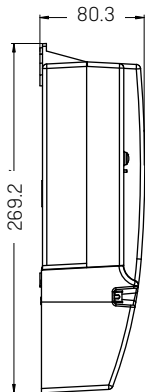
Jos mittari on varustettu etälukua varten integroidulla radiolla, mittari yhdistyy automaattisesti radioverkkoon. Integroitu radio on varustettu sisäisellä antennilla. Radiosignaalin vahvuus voidaan lukea käsiterminaalien avulla. Jos radiosignaali on liian heikko, tarvitaan ulkoinen antenni. Tietoja saatavilla olevista antenneista saat Kamstrup A/S Suomen toimistosta.

Jos mittarin tiedonsiirto ei toimi asennuksen jälkeen, ota yhteyttä Kamstrup A/S Suomen toimistoon.

Mittarityypit, joissa on katkaisulaite

Mittareista on tarkistettava, että punainen LED-valo ei pala. Punainen LED-valo ilmaisee, että tehonsyöttö kuluttajalle on katkaistu.

Asennusmitat



3-vaihe, 4-johdin (APS versio)

APS asennus on kytkettävä aina L3-vaiheeseen.

