

Komme i gang

•

Komme i gang med READY



Ansvarsfraskrivelse

All informasjonen i dette dokumentet tilhører Kamstrup. Lisens brukes fritt av brukeren, og vedkommende kan distribuere informasjonen i sin helhet og uendret, forutsatt at hensikten er å bruke eller evaluere Kamstrups produkter. Distribusjonsrettigheter inkluderer ikke offentlige innlegg eller speiling på internetsider. Bare en kobling til Kamstrups nettsted er mulig på slike offentlige nettsteder.

Kamstrup skal under ingen omstendighet være ansvarlig overfor noen part for direkte, indirekte, spesielle, tilfeldige skader eller følgeskader som oppstår som følge av bruk av denne informasjonen eller arbeid som avledes fra det. Informasjonen leveres som den er, og kommer derfor med absolutt ingen garanti, verken eksplisitt eller implisitt. Det gis ingen rettighet eller lisens under noen som helst intellektuell rettighet, herunder opphavsrett, patent eller varemerke, til Kamstrup til noen annen part. Denne ansvarsfraskrivelsen inkluderer, men er ikke begrenset til, implisitte garantier til salgbarhet, egnethet for noe som helst bestemt formål og ukrenkelighet.

Informasjonen i dette dokumentet kan endres uten varsel, og skal ikke oppfattes som en forpliktelse fra Kamstrups side. Denne informasjonen anses å være riktig, men Kamstrup påtar seg ikke noe ansvar for eventuelle feil og/eller utelatelser som kan forekomme i dette dokumentet.

Informasjon om opphavsrett

Copyright © Kamstrup A/S

Industrivej 28

Stilling

DK-8660 Skanderborg, Danmark

Alle rettigheter forbeholdt

Grafikken og innholdet i dette dokumentet er Kamstrups eiendom, og inneholder proprietære varemerker og varemerker som eies av Kamstrup.

Tredjeparter

Dette dokumentet kan inneholde koblinger til andre parter. Kamstrup gir ingen garanti eller forpliktelse i forbindelse med denne informasjonen. Slike koblinger er ingen godkjenning fra Kamstrup sin side når det gjelder slik informasjon, og gis bare for oversiktens skyld. Kamstrup er ikke ansvarlig for innholdet eller koblingene som hentes fram av tredjeparter.

Innhold

1.	De viktigste trinnene for å komme i gang med READy	4
2.	Opprett en innlogging til Min Kamstrup	5
3.	Få tilgang til målerne dine	7
4.	Logge inn på Min Kamstrup	8
5.	Aktivering av READy-lisensen din	9
6.	Nedlasting av READy Manager	11
7.	Første oppsett av READy Manager	12
7.1	Start READy Manager	12
7.2	Sette opp systemtilgang til Min Kamstrup	14
7.3	Importere målerne til READy Manager.....	15
7.3.1	Automatisk import av målere.....	16
7.3.2	Importere Radio Mesh-målere i READy Manager	19
7.4	Legge til kundeinformasjon i READy	21
7.4.1	Importere kundeinformasjon fra ett kundeinformasjonssystem	21
7.4.2	Manuell inntasting av kundeinformasjon	23
7.4.3	Finne adressekoordinater og sjekke adresser.....	23
7.5	Organisering av målere i grupper	25
7.6	Sette opp innsamling av avlesninger.....	27
7.6.1	Mobil måleravlesning	27
7.6.2	Avlesning over et Wireless M-Bus-nettverk (også kjent som "fast nettverk")	30
7.6.3	Avlesning i et kablet M-Bus-nettverk	31
7.6.4	Avlesning av radio Mesh-nettverk (eksisterende nettverk)	32
7.6.5	P2P-avlesning	35
7.7	Nettverksdeling.....	35
7.8	Opprette eksporteringsjobber	40
8.	Feilsøking	43

Vedlegg

A.	Brukertilgang til READy og målere fra Kamstrup	44
A.1	Slik kan du gi en ny bruker tilgang til READy	45
A.2	Slik kan du endre rettighetene til en bruker i READy	48
A.2.1	Tilgangsrettighetene til en Mitt Kamstrup systembruker	50
A.3	Slik kan du gi en annen person leserettigheter til en eller flere av målerne dine	51
A.4	Slik kan du oppnevne en Min Kamstrup superbruker	53

1. De viktigste trinnene for å komme i gang med READy

Denne håndboken beskriver hvordan du kan komme i gang med READy-systemet fra kjøp.

Kom i gang med READy inkluderer de følgende primære trinnene, som må følges i den angitte rekkefølgen:

1. Opprett en innlogging til Min Kamstrup.
2. Få tilgang til målerne dine.
3. Logg inn på Min Kamstrup
4. Aktivere READy-lisensen din.
5. Last ned READy Manager.
6. Sette opp READy Manager.

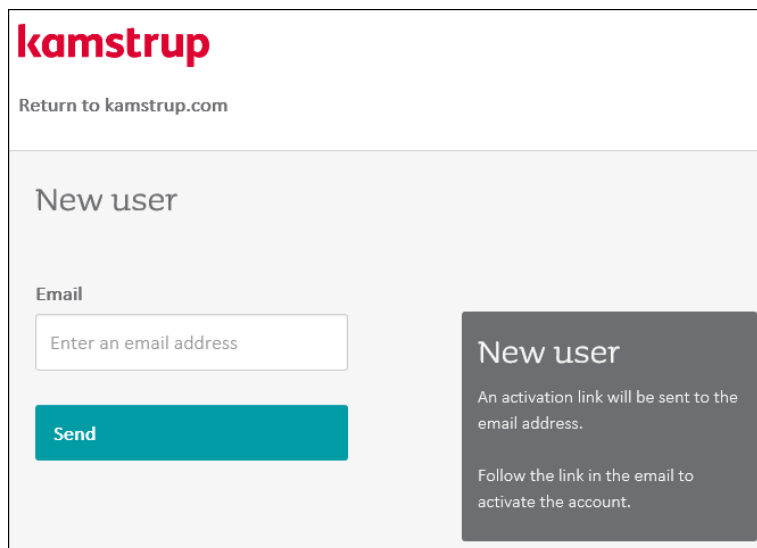
Instruksjoner om utførelsen av hvert trinn kan du finne i følgende deler av denne håndboken.

Når du har fullført de seks trinnene, er du klar til fjernavlesning av målerne dine.

2. Opprett en innlogging til Min Kamstrup

Hvis du allerede har en Min Kamstrup-innlogging, kan du hoppe over dette avsnittet og gå til avsnitt 3 "Få tilgang til målerne dine". Hvis du ikke har dette, kan du følge trinnene nedenfor for å opprette en innlogging til Min Kamstrup.

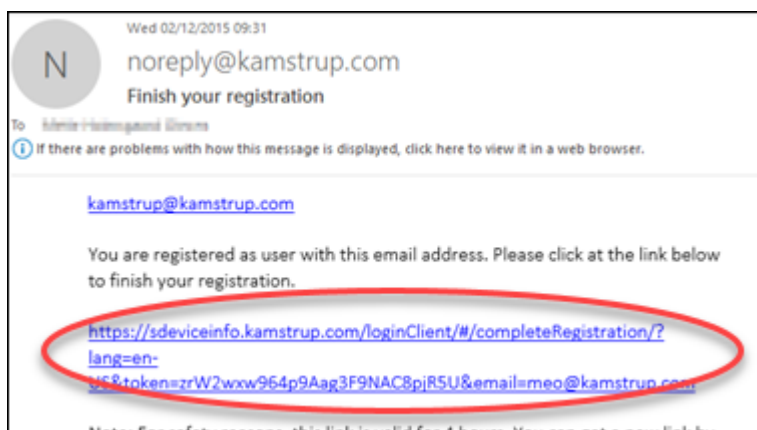
1. Gå til <https://account.kamstrup.com/create/>.
2. Tast inn e-postadressen du ønsker å bruke ved innlogging til Min Kamstrup, og klikk deretter **Send**:



The screenshot shows the 'New user' registration page on kamstrup.com. At the top left is the 'kamstrup' logo in red. Below it is a link 'Return to kamstrup.com'. The main heading is 'New user'. There is an 'Email' label above a text input field containing the placeholder 'Enter an email address'. Below the input field is a teal 'Send' button. To the right of the input field is a dark grey box with white text that reads: 'New user', 'An activation link will be sent to the email address.', and 'Follow the link in the email to activate the account.'

En e-post med en registreringslenke vil nå bli sendt til den spesifiserte e-postadressen. Hvis du ikke kan finne e-posten, må du se i søppelpostkassen.

3. Åpne e-posten fra Kamstrup, og klikk på registreringslenken:



4. Tast inn ønsket passord i feltene **Password (Passord)** og **Repeat password (Gjenta passord)**:

Complete registration

Name (optional)

Password

Repeat password

Complete registration

Password policy:

The password must consist of at least 8 characters and must not contain your full name or user name

The password must consist of characters from three of the following categories

- Lowercase letters
- Uppercase letters
- Numbers
- Special characters

5. Klikk **Complete registration (Fullfør registrering)**.

Du har nå en Min Kamstrup-innlogging. Sørg for at du husker passordet ditt.

3. Få tilgang til målerne dine

For å forhindre uautorisert tilgang til målerne dine, får du informasjon om første tilgang til målerne dine etter at du har kjøpt READY fra Kamstrup på følgende måte:

1. Send en e-post til mykamstrup@kamstrup.com med:

- Brukernavnet (e-postadressen) du registrerte som brukernavn til Min Kamstrup
- Navnet på firmaet
- Ditt Kamstrup kundenummer (se ordrebekreftelsen for målerne fra Kamstrup)
- En fil med alle serienumrene til målerne dine (som en .csv- eller .txt-fil eller Excel-format) eller bestillingsnummeret ditt (se ordrebekreftelsen for dine Kamstrup-målere).

I denne e-posten må du be Kamstrup om å koble målerne dine med kundenummeret.

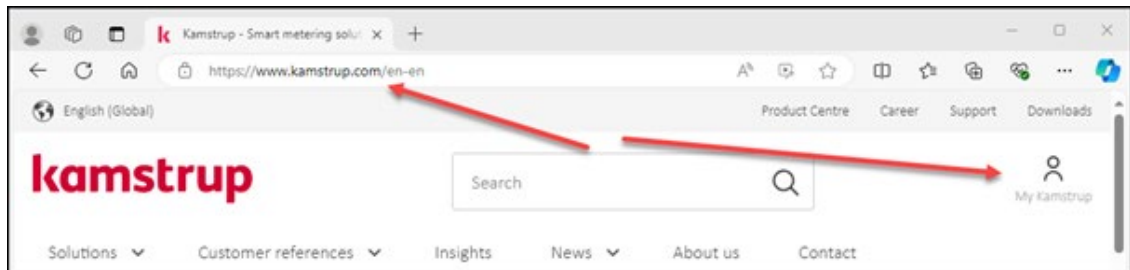
Merk Du vil motta en e-post fra Min Kamstrup kundestøtte når tilgangen til målerne dine er gitt. Det kan ta opptil 2-3 arbeidsdager før forespørselen din er behandlet.

Slik kan du gi flere personer tilgang til målerne

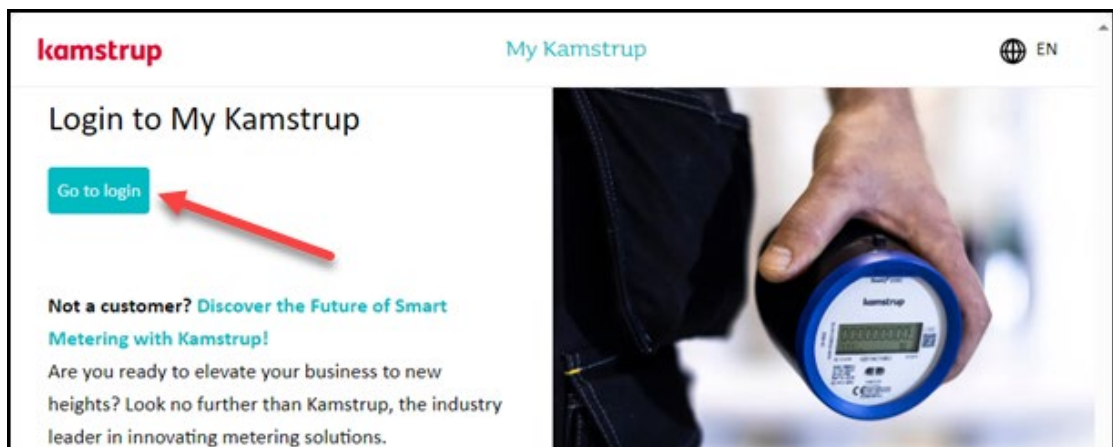
Den første Min Kamstrup-brukeren som blir koblet til målerne, blir automatisk en **Min Kamstrup superbruker**. En Min Kamstrup superbruker kan gi andre personer (dine kolleger) tilgang til målerne og READY. For detaljer, se "Brukertilgang til READY og målere fra Kamstrup" på side 44.

4. Logge inn på Min Kamstrup

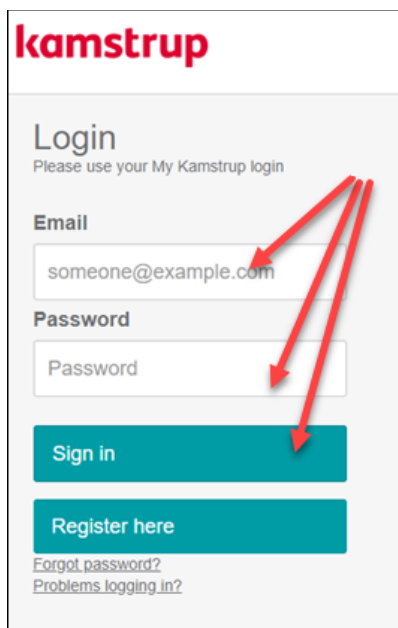
1. Gå til www.kamstrup.com, og klikk **My Kamstrup** (min Kamstrup) i det øverste høyre hjørnet:



2. Klikk **Go to login**:



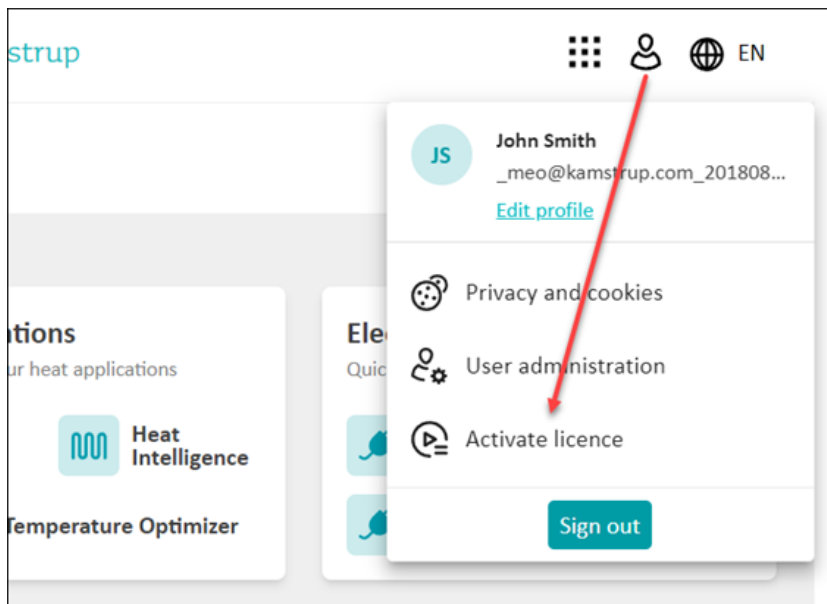
3. Tast inn e-postadressen din og passordet til Min Kamstrup. Klikk deretter **Sign in**:

A screenshot of the Kamstrup login form. The form has the Kamstrup logo at the top left. Below the logo, the text 'Login' is displayed, followed by the instruction 'Please use your My Kamstrup login'. There are two input fields: 'Email' with the placeholder 'someone@example.com' and 'Password' with the placeholder 'Password'. A red arrow points to the email field, another to the password field, and a third to the 'Sign in' button. Below the 'Sign in' button is a 'Register here' button. At the bottom of the form, there are two links: 'Forgot password?' and 'Problems logging in?'.

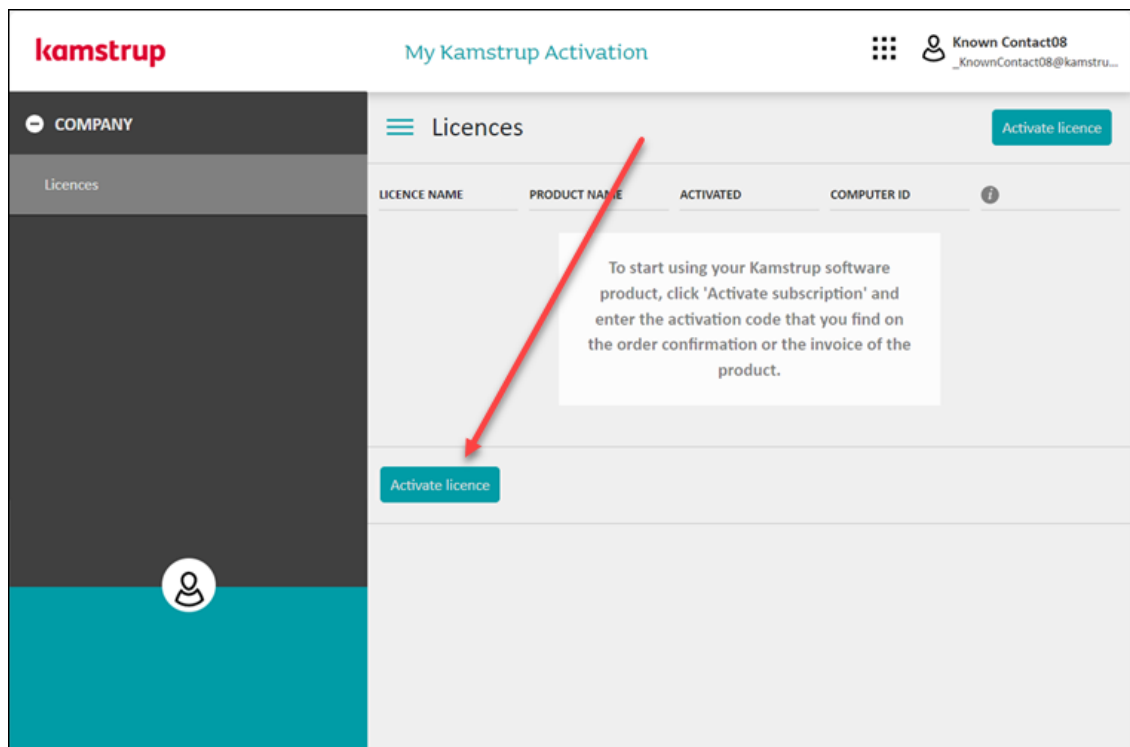
5. Aktivering av READY-lisensen din

Hvis du IKKE allerede er logget inn på Min Kamstrup, må du følge trinnene i kapittel,4 "Logge inn på Min Kamstrup" før du fortsetter.

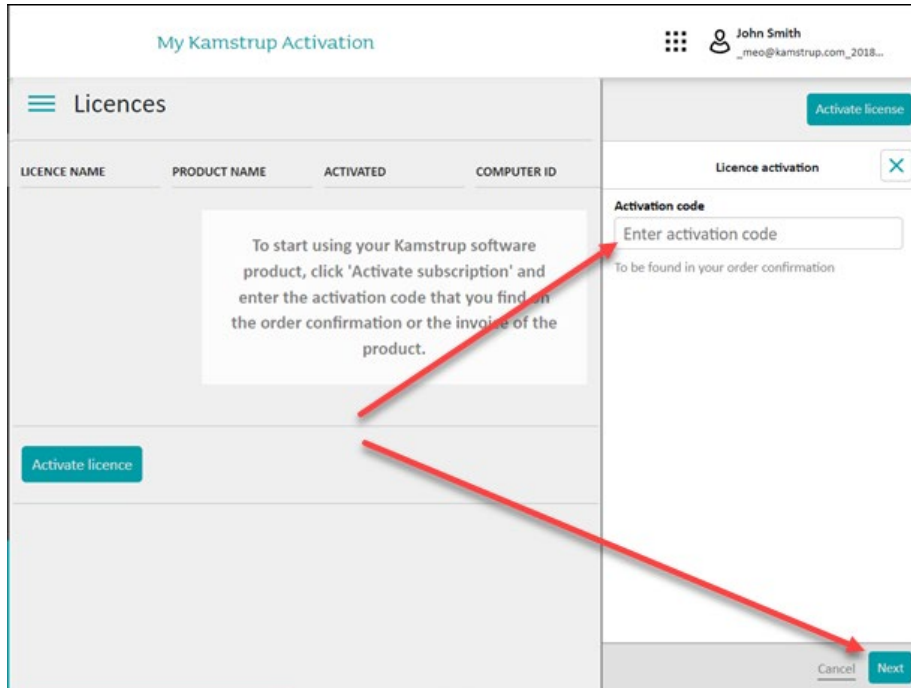
1. Klikk profilikonet, og velg **Activate licence**:



2. Klikk **Activate licence**:



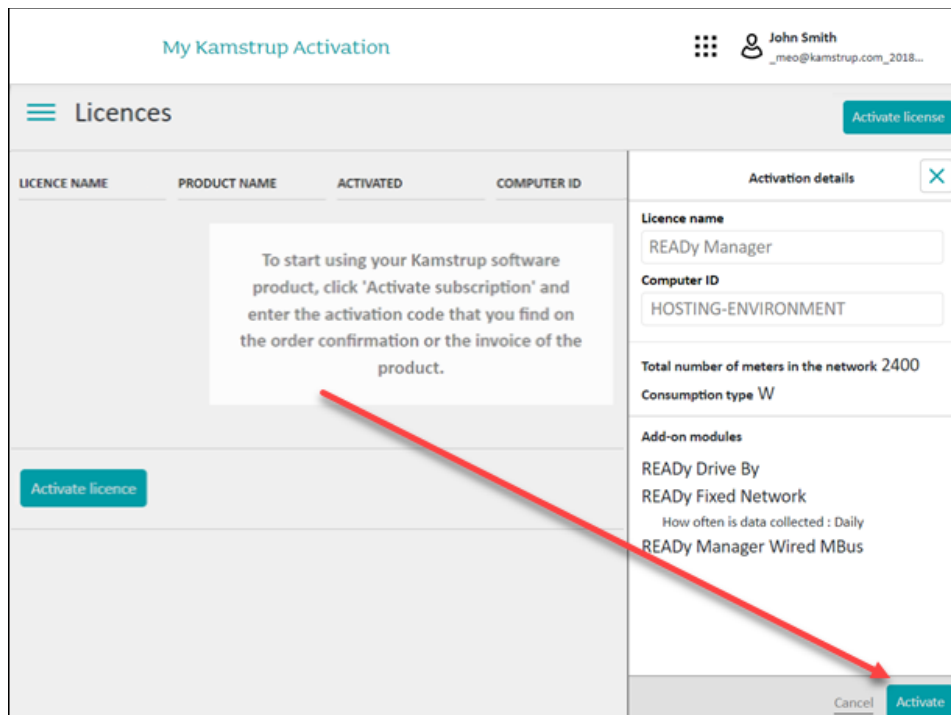
- I feltet **Activation code** må du taste inn lisensens aktiveringskode, og denne finner du på ordrebekreftelsen fra Kamstrup. Klikk deretter **Next**:



Eksempel på aktiveringskode på ordrebekreftelse:


Pos.	Item description
1	REAdy Initial costs REAdy HCW, Fixed network, Hourly values, < 2400 metering points Activation key: KUNX

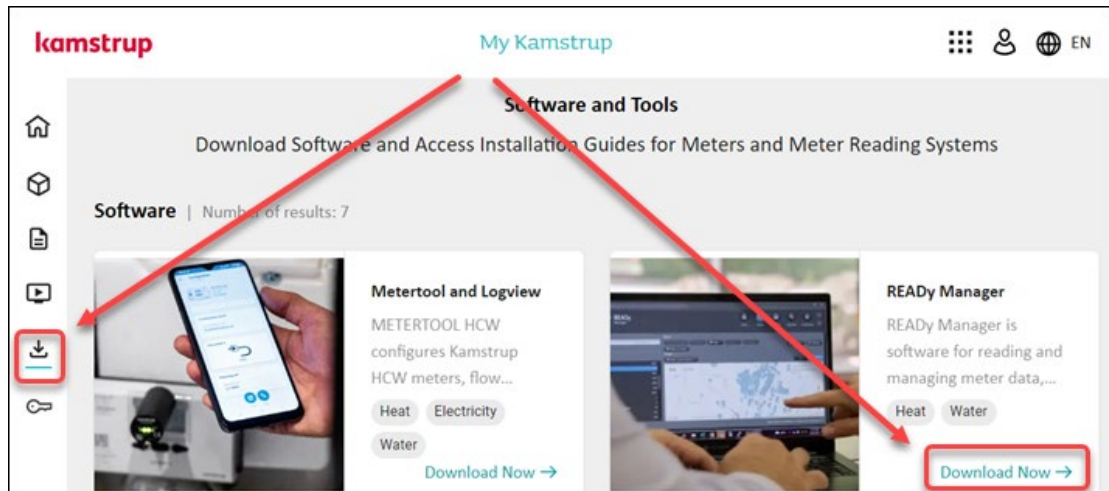
- Klikk **Activate**:



6. Nedlasting av READY Manager

Følg trinnene nedenfor når du skal laste ned READY Manager:

1. Logg inn på Min Kamstrup (for detaljer, se avsnitt 4 "Logge inn på Min Kamstrup").
2. Velg  på venstre side. Velg deretter **READY Manager > Download Now**:



3. Velg **I agree on the terms of the license** og klikk **Download here**:

Download READY Manager (Hosted)

Select this option if Kamstrup saves your meter data.

I agree on the terms of the license.

[Read terms of license](#)

[Download here](#)

4. Velg **I agree on the terms of the licence** og klikk **Install READY Manager**:

Kamstrup
READY Manager

Name: READY Manager

Version: 1.13.1.7

Publisher: Kamstrup A/S

Please accept the [licence agreement](#) before installing the program

I agree on the terms of the licence

[Install READY Manager](#)


5. Velg **Run** hvis du må velge mellom "Run" og "Save" under installasjonen.

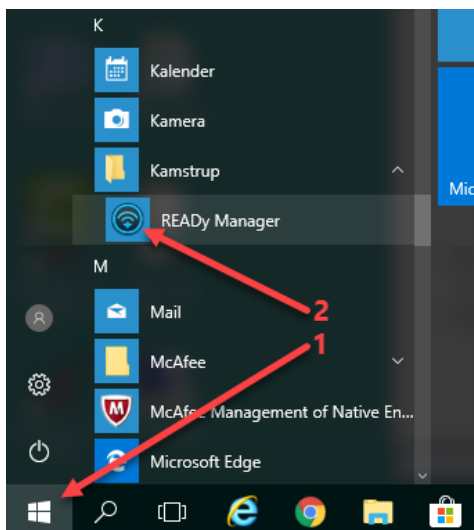
7. Første oppsett av READY Manager

Når du har installert READY Manager må du følge trinnene under for å klargjøre programmet for bruk (instruksjoner om framgangsmåte til hvert trinn kan du finne i følgende avsnitt):

1. Start READY Manager
2. La Min Kamstrup håndtere automatiske oppgaver
3. Importer målere
4. Legg til kundeinformasjon
5. Opprette målergrupper (valgfritt)
6. Sett opp innsamling av målerdata
7. Opprett eksporteringsjobber

7.1 Start READY Manager

1. Klikk snarveien på skrivebordet () , eller gå til: Startmenyen > Kamstrup > READY Manager.



2. Tast inn e-postadressen din og passordet til Min Kamstrup (som du opprettet i kapittel 1). Klikk deretter **Sign in (Logg inn)**:

Kamstrup: Sign In

kamstrup

Login

Please use your My Kamstrup login

Email

Password

Sign in

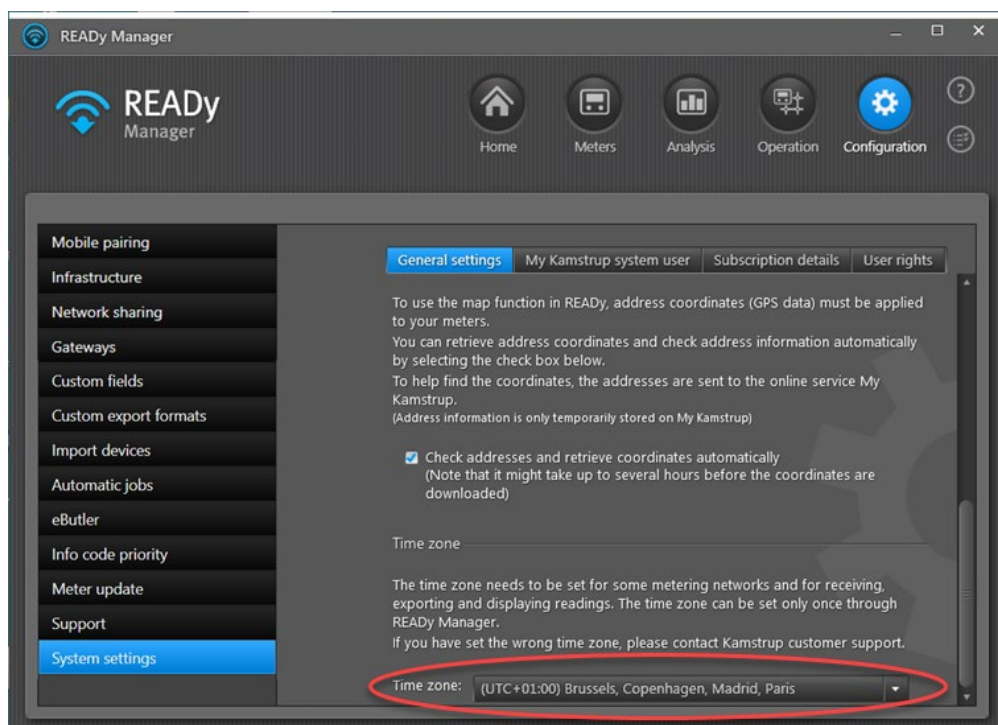
Register here

[Forgot password?](#)
[Problems logging in?](#)

Copyright Kamstrup A/S | Cookies and site disclaimer | Contact us

3. Første gang du åpner READY Manager:

- Velg din tidssone i **Configuration (konfigurering) > System settings (syteminnstillinger) > General settings (generelle innstillinger)**:




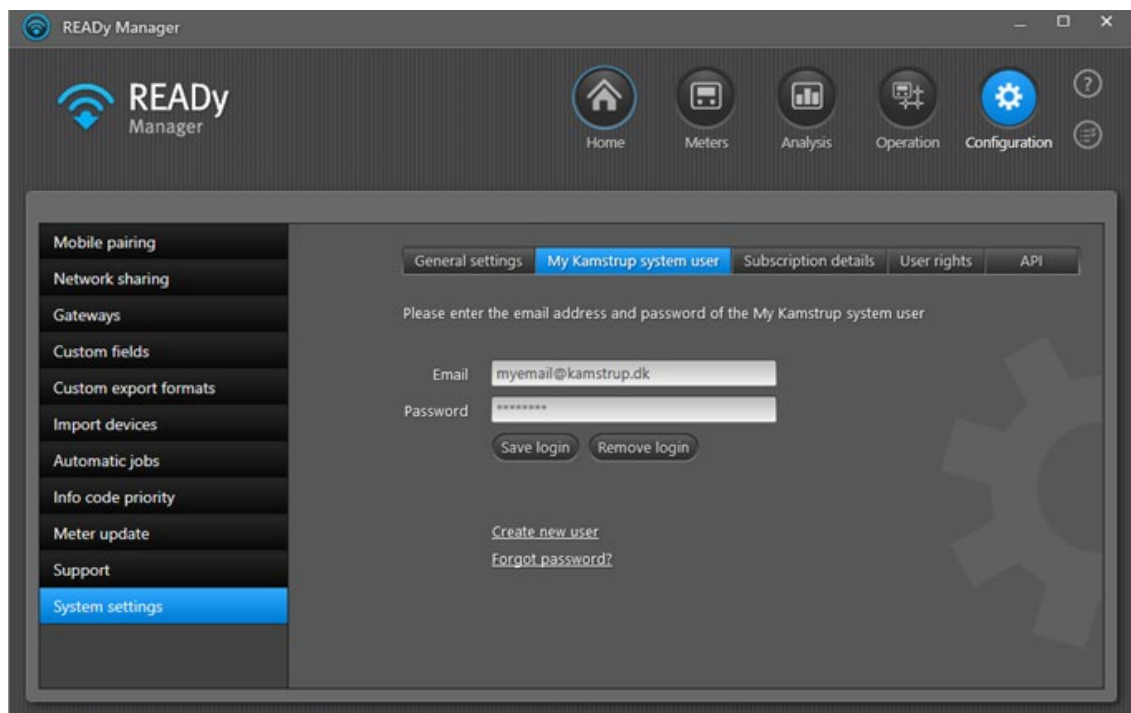
7.2 Sette opp systemtilgang til Min Kamstrup

Du kan la READY håndtere følgende oppgaver for deg via Min Kamstrup:

- Import av målere
- Innhenting av adresseinformasjon og kartkoordinater
- Oppdatering av READY-abonnementet

Slik kan du la READY utføre oppgaver automatisk

1. Klikk **Configuration (Konfigurasjon)**  > **System settings (Systeminnstillinger)** > **My Kamstrup system user (Min Kamstrup systembruker)**:



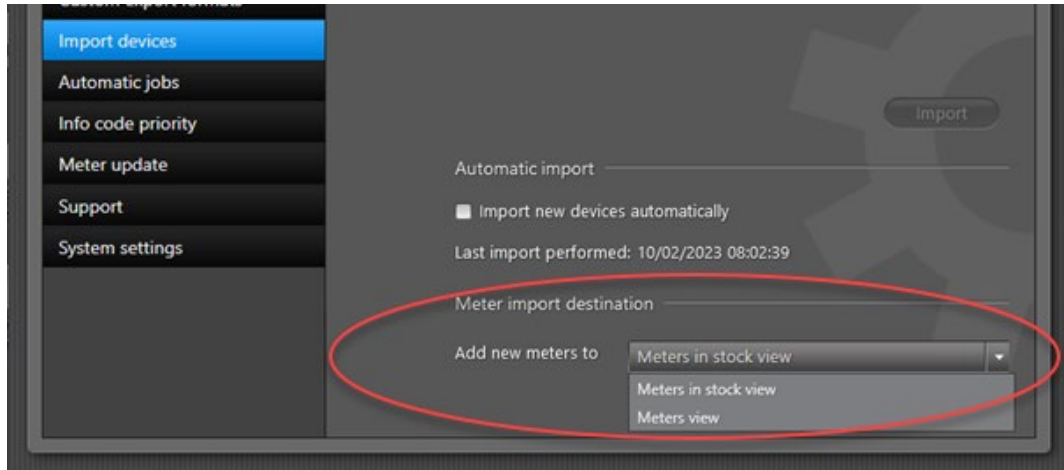
2. Tast inn brukernavnet og passordet til en Min Kamstrup-bruker med bruker- eller superbrukerrettigheter til krypteringsnøkkel-tjenesten, og superbruker- eller administratorrettigheter til READY.

Brukerrettigheter til krypteringsnøkkel-tjenesten og READY settes opp i Min Kamstrup av organisasjonens Min Kamstrup superbruker. For detaljer, se "Brukertilgang til READY og målere fra Kamstrup", s. 44.


3. Klikk **Save logging (Lagre innloggingsdata)**.

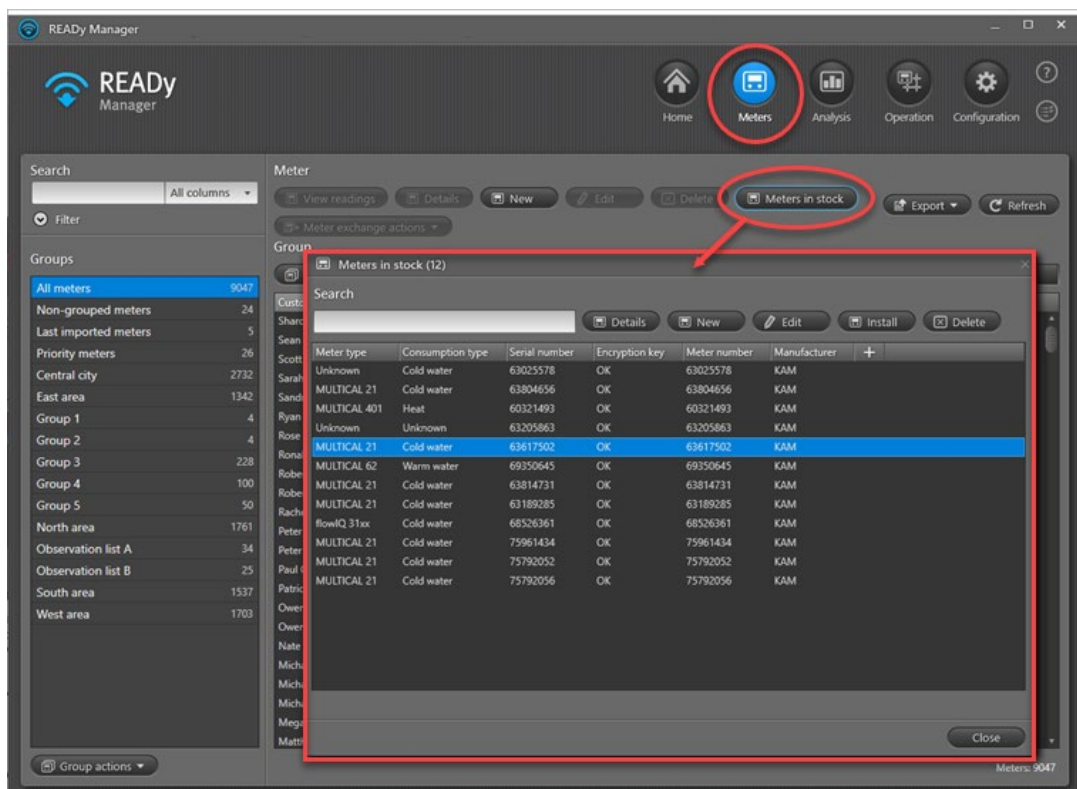
7.3 Importere målerne til READY Manager

1. Klikk **Configuration (konfigurering)**  i øverste høyre hjørne av READY Manager og velg deretter **Import devices (importer enheter)** til venstre:



2. I feltet **Add new meters to (importer målere til)** må du angi om du foretrekker å importere nye målere direkte til visningen **Meters (Målere)** (målere i bruk) eller til visningen **Meters in stock (målere på lager)**.

Målere på lager leses ikke av og regnes ikke som «abonnementsmålepunkter», dvs. at du ikke overskrider maksimalt antall målere i abonnementet ditt ved å ha nye målere på lager. Du finner en oversikt over de målerne som er i bruk ved å klikke **Meters (målere)**  i øverste høyre hjørne av READY Manager. Du finner målere på lager ved å klikke på knappen **Meters in stock (målere på lager)** i visningen **Meters (målere)**:




Målere på lager flyttes automatisk fra listen over målere på lager til visningen **Meters (målere)** (som inneholder målere som er i bruk) når målerens serienummer er koblet til en installasjonsadresse. Dette gjør du ved å importere kundeinformasjon til READY (se instruksjoner i kapittel 7.4.1).

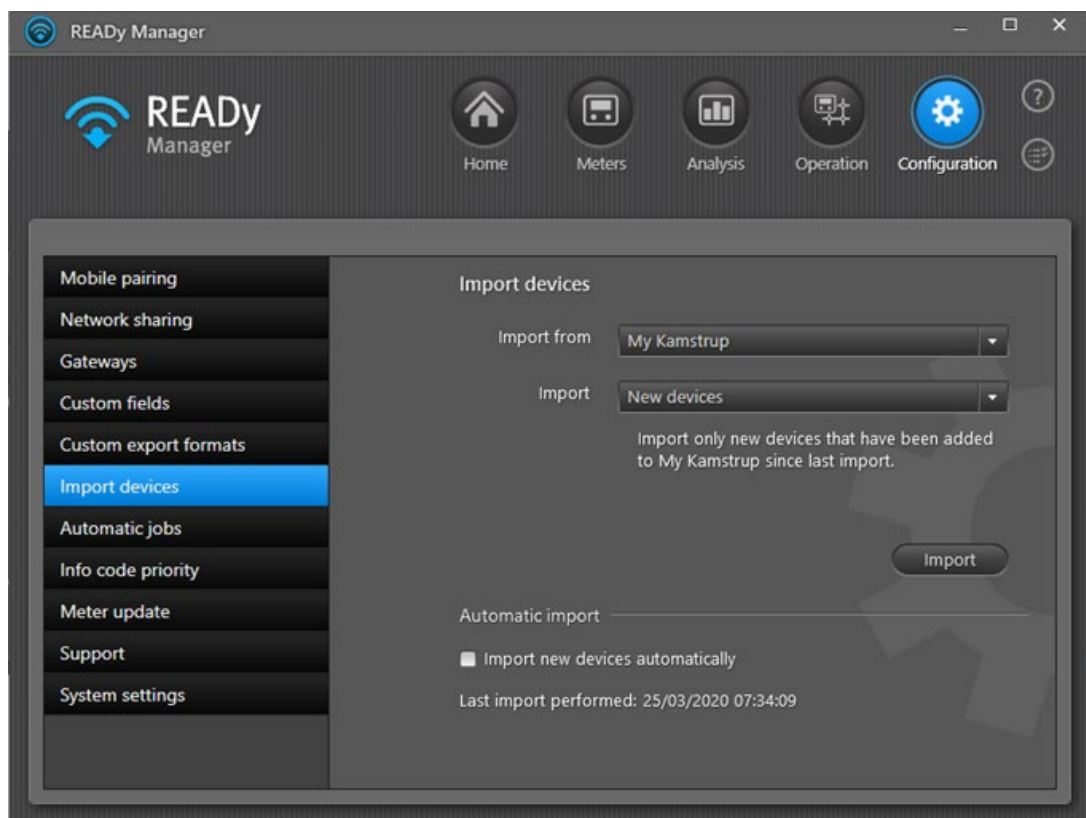
Det er også mulig å flytte målere på lager manuelt til visningen **Meters (målere)** ved å velge målerne, trykke på knappen **Install (installer)** i vinduet **Meters in stock (målere på lager)**, og deretter legge til kundeinformasjonen.

Når du skal importere målerne må du følge prosedyren nedenfor:

Merk Hvis du migrerer fra et eldre Kamstrup-system (PcBase eller EMS10) til READY, følg prosedyren for import av radio Mesh-målere i avsnitt 7.3.2.

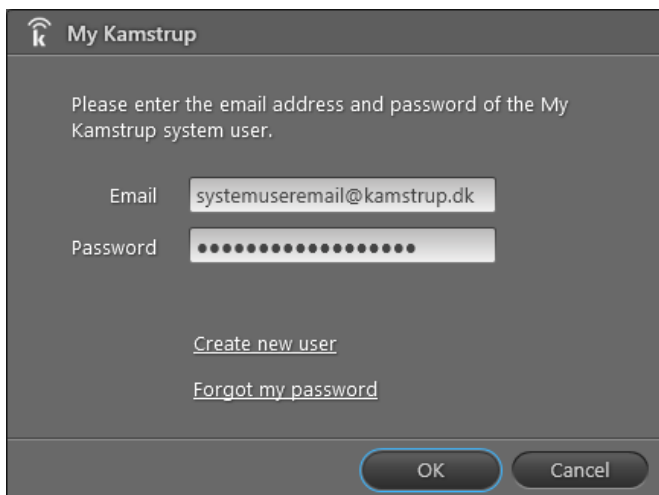
7.3.1 Automatisk import av målere

1. Klikk **Configuration (Konfigurering)**  i øverste høyre hjørne av READY Manager og velg deretter **Import devices (Importer enheter)** til venstre:



2. Sørg at "Min Kamstrup" er valgt i feltet **Import from (Importer fra)**.
3. I importfeltet må du velge **New devices (Nye enheter)**.
4. Klikk **Import (Importer)**.
5. I vinduet som vises angir du brukerdetaljene til Min Kamstrup.

Enhver Min Kamstrup-bruker med bruker- eller superbrukerrettigheter til krypteringsnøkkel-tjenesten, og superbruker- eller administratorrettigheter til READY kan benyttes. Hvis du er i tvil kan du se "Brukertilgang til READY og målere fra Kamstrup", s. 44.



My Kamstrup

Please enter the email address and password of the My Kamstrup system user.

Email

Password

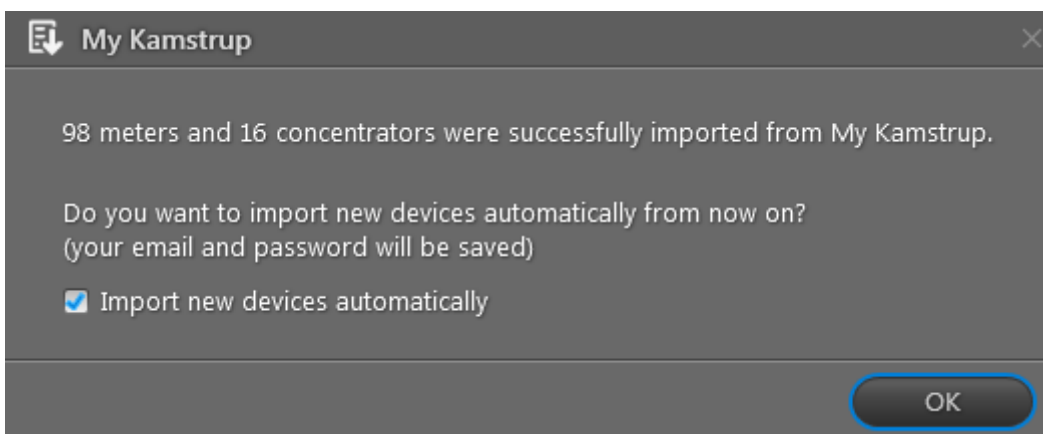
[Create new user](#)

[Forgot my password](#)

OK Cancel

6. Klikk **OK**.

Når importen er ferdig vises denne meldingen:



My Kamstrup

98 meters and 16 concentrators were successfully imported from My Kamstrup.

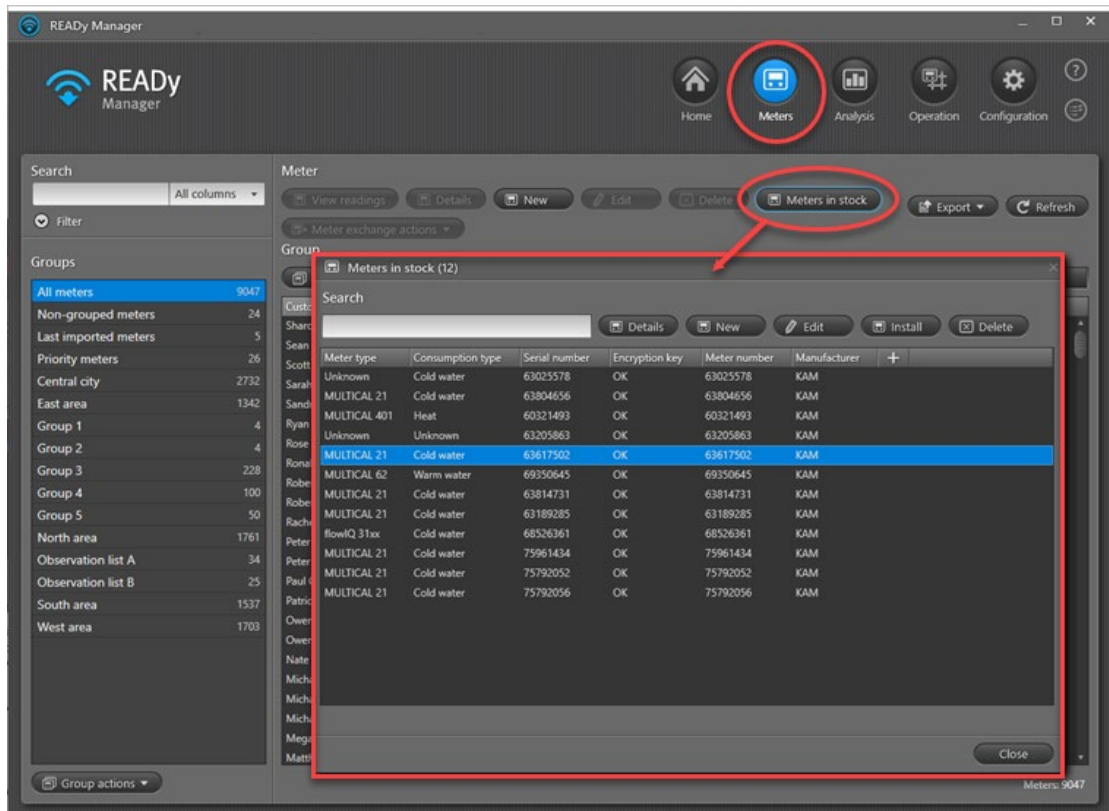
Do you want to import new devices automatically from now on?
(your email and password will be saved)

Import new devices automatically

OK

7. Klikk **Import new devices automatically (Importer nye enheter automatisk)**.
8. Klikk **OK**.

9. Hvis du vil se en oversigt over importerede målere, klikk **Meters (målere)** i øverste højre hjørne av READY Manager (målere i bruk) eller, hvis du vil se målere på lager, klikk **Meters in stock (målere på lager)** i visningen **Meters (målere)**:



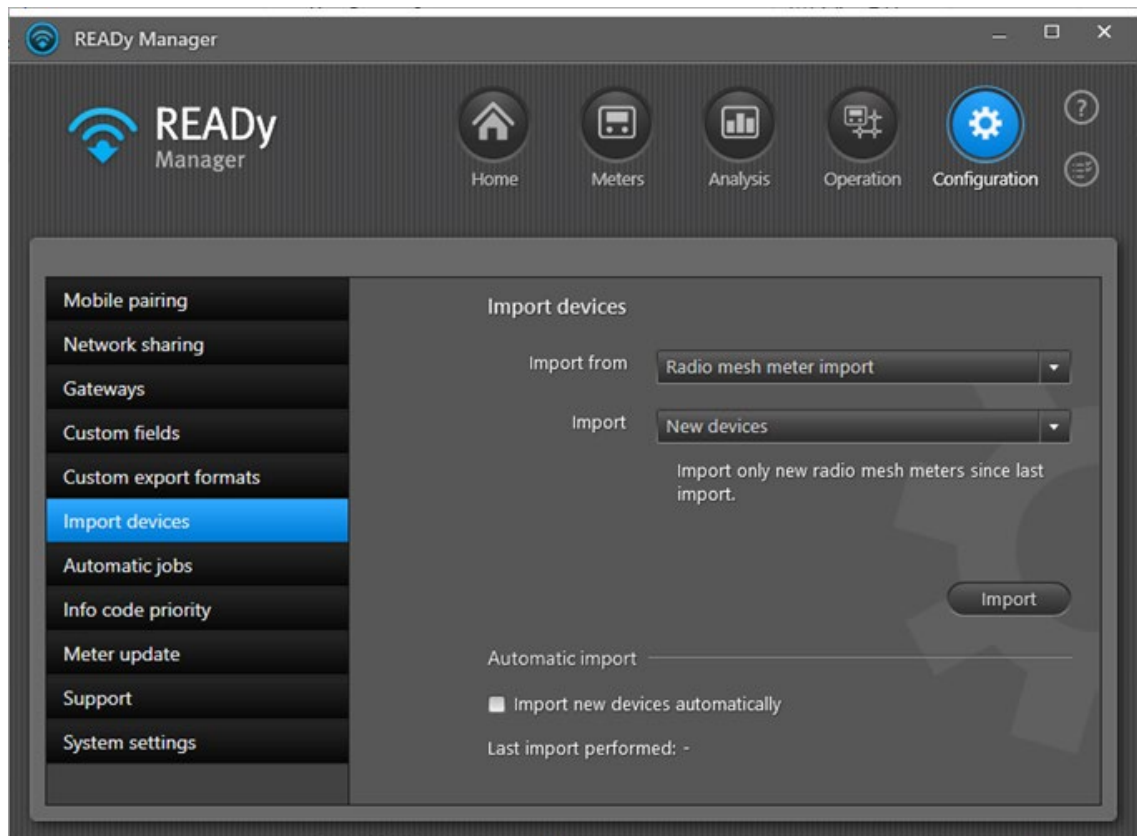
The screenshot shows the READY Manager interface. The top navigation bar includes buttons for Home, Meters, Analysis, Operation, and Configuration. The 'Meters' button is circled in red. Below the navigation bar, there is a search bar and a filter dropdown. On the left, there is a 'Groups' list with various categories and their respective meter counts. The main area displays the 'Meters' view, which includes buttons for 'View readings', 'Details', 'New', 'Edit', 'Delete', and 'Meters in stock'. The 'Meters in stock' button is circled in red. A modal window titled 'Meters in stock (12)' is open, showing a table of meter data.

Meter type	Consumption type	Serial number	Encryption key	Meter number	Manufacturer	
Unknown	Cold water	63025578	OK	63025578	KAM	
MULTICAL 21	Cold water	63804656	OK	63804656	KAM	
MULTICAL 401	Heat	60321493	OK	60321493	KAM	
Unknown	Unknown	63205863	OK	63205863	KAM	
MULTICAL 21	Cold water	63617502	OK	63617502	KAM	
MULTICAL 62	Warm water	69350645	OK	69350645	KAM	
MULTICAL 21	Cold water	63814731	OK	63814731	KAM	
MULTICAL 21	Cold water	63189285	OK	63189285	KAM	
flowIQ 3Txx	Cold water	68526361	OK	68526361	KAM	
MULTICAL 21	Cold water	75961434	OK	75961434	KAM	
MULTICAL 21	Cold water	75792052	OK	75792052	KAM	
MULTICAL 21	Cold water	75792056	OK	75792056	KAM	

7.3.2 Importere Radio Mesh-målere i READY Manager

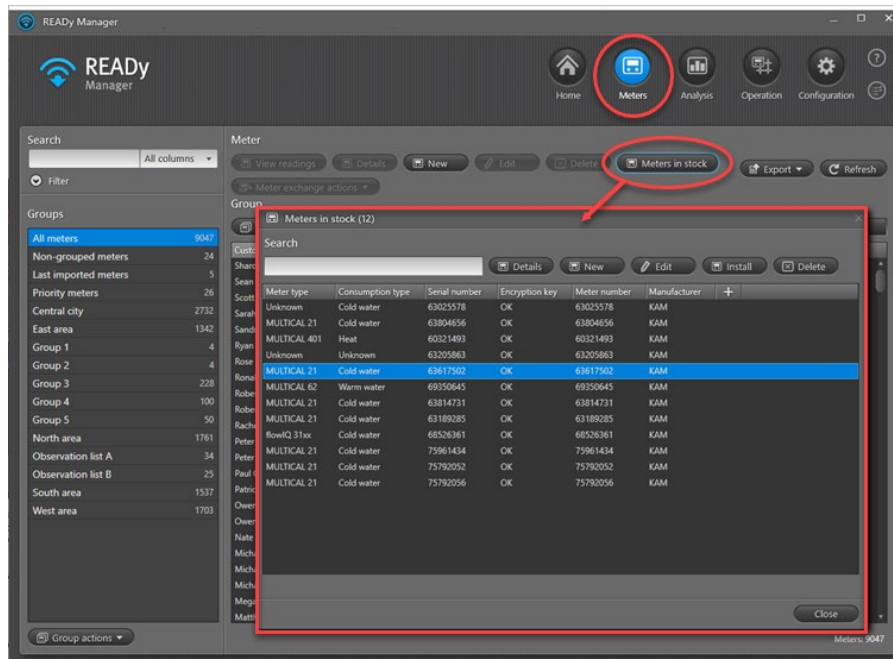
Merk Krypteringsnøklene for målere administreres via appen AMR Manager. Dette betyr at hvis du har nye krypterte måler i et Radio Mesh-nettverk, må du importere krypteringsnøkkelen til måleren i AMR Manager før du kan importere måleren i READY Manager.

1. Klikk **Configuration (Konfigurering)**  i øverste høyre hjørne av READY Manager og velg deretter **Import devices (Importer enheter)** til venstre.



2. I feltet **Import from (Importer fra)** må du velge "Radio Mesh meter import" (Import av Radio Mesh-målere).
3. I feltet **Import (Importer)** må du velge "New devices" (Nye enheter).
4. Klikk **Import (Importer)** for å legge importen til på oppgavelisten din og begynne importen.

5. Hvis du vil se en oversikt over importerte målere, klikk **Meters (målere)** i øverste høyre hjørne av READY Manager (målere i bruk) eller, hvis du vil se målere på lager, klikk **Meters in stock (målere på lager)** i visningen **Meters (målere)**:



Sette opp automatisk import av Radio Mesh-målere fra nå av

1. Klikk **Configuration (Konfigurering)** i øverste høyre hjørne av READY Manager og velg deretter **Import devices (Importer enheter)** til venstre.
2. I feltet **Import from (Importer fra)** må du velge "Radio Mesh meter import" (Import av Radio Mesh-målere).
3. Klikk **Import new devices automatically (Importer nye enheter automatisk)**.

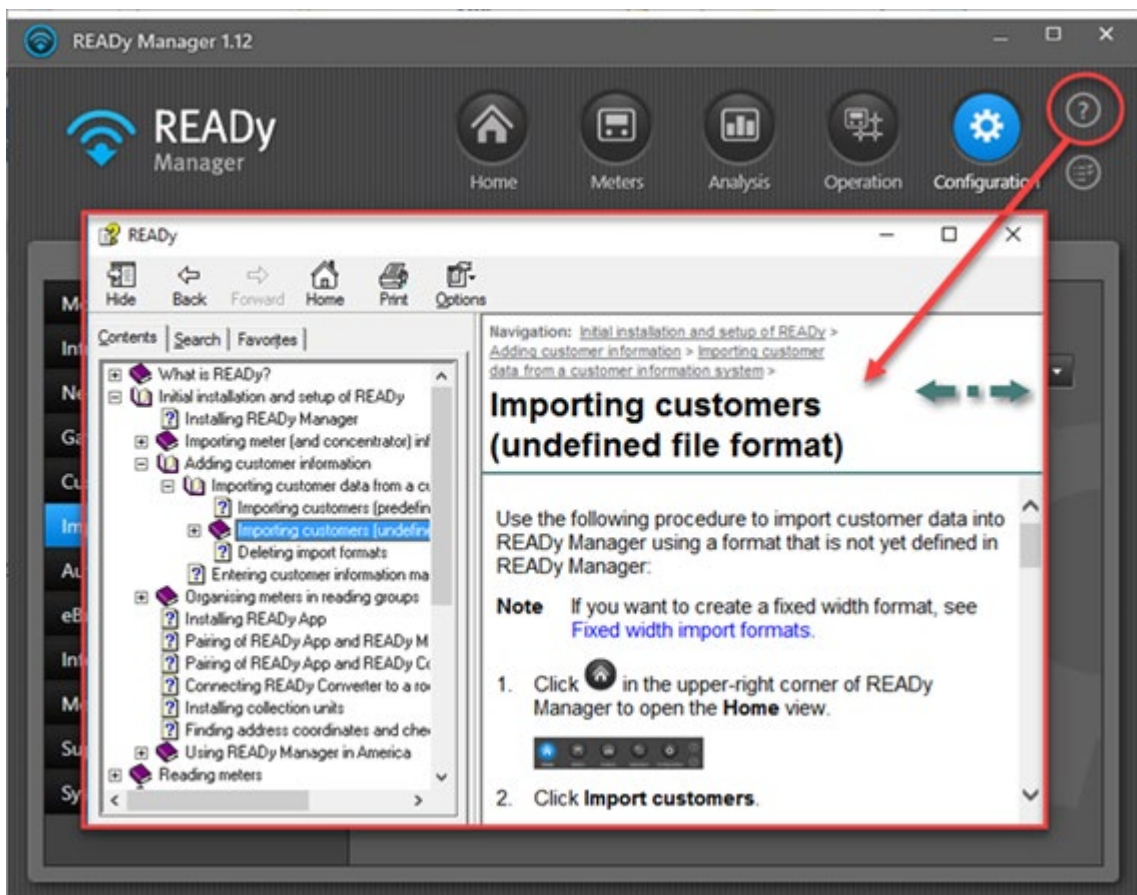
7.4 Legge til kundeinformasjon i READY

Dersom du har et kundeinformasjonssystem (CIS), vil kundeinformasjon normalt importeres inn i READY Manager via en fil fra dette systemet. Men dersom dette ikke er mulig, så kan kundeinformasjon skrives inn direkte i READY Manager.

7.4.1 Importere kundeinformasjon fra ett kundeinformasjonssystem


Importfilen fra kundeinformasjonssystemet ditt kan enten være en av de forhåndsdefinerte formatene levert av Kamstrup, eller du kan definere dine egne importformater ved å tilordne dataene i din importfil med dataene i READY Manager.

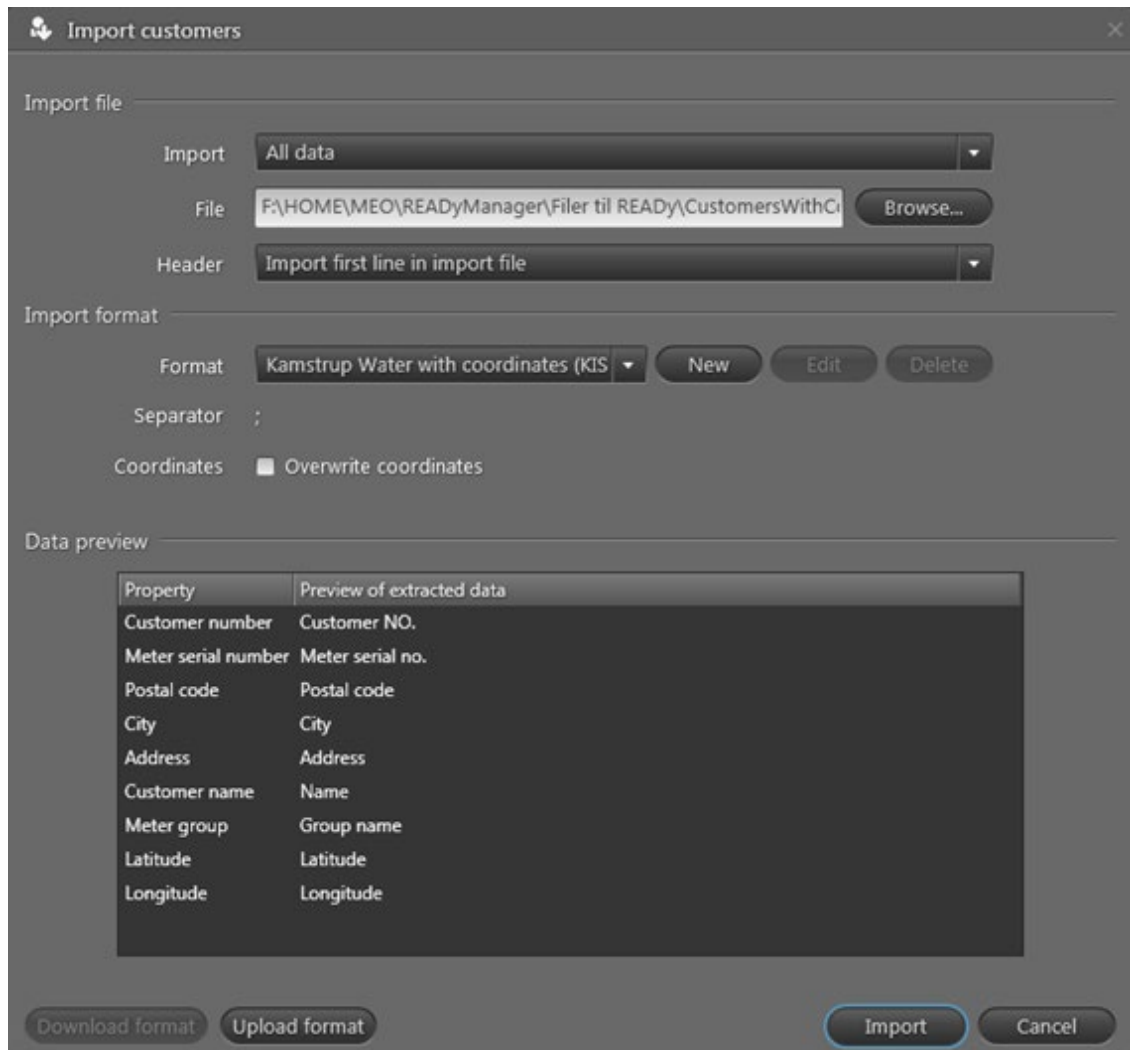
For informasjon om opprettelse av ditt eget importformat, eller import av informasjon med fast bredde, se de detaljerte og trinnvise veiviserne i den nettbaserte hjelpen til READY, og du får tilgang til denne når du klikker på spørsmålstegnet i øverste hjørne av READY Manager:



Import av kunder (ved hjelp av et forhåndsdefinert filformat)

Bruk følgende prosedyre til å importere kundedata i READY Manager ved hjelp av en av de forhåndsdefinerte importformatene til READY Manager:

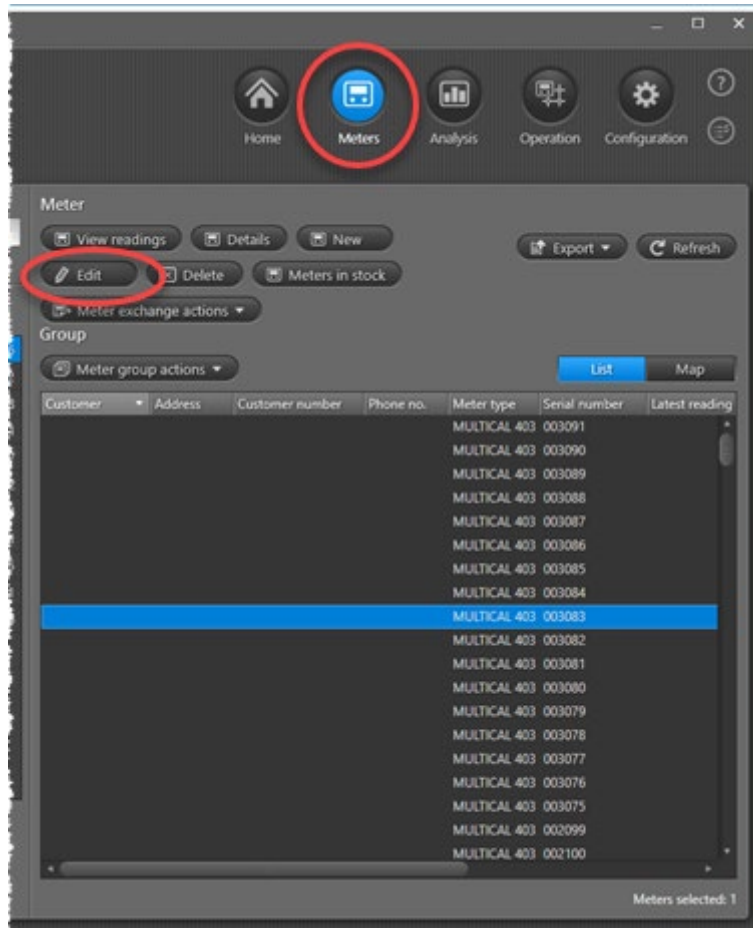
1. Klikk  øverst i høyre hjørne i READY Manager for å åpne visningen **Home (hjem)**.
2. Klikk **Import customers (Importer kunder)**.



3. I feltet **Import (Importer)** må du velge "All data" (alle data) hvis du vil importere all kundeinformasjon, eller "Only data for meters with encryption keys" (bare data fra målere med krypteringsnøkler) hvis du bare vil importere kundeinformasjon fra målere du allerede har importert.
4. Klikk **Browse (Bla gjennom)** ved siden av feltet **File (Fil)** hvis du vil bla gjennom og velge filen med kundeinformasjonen. Klikk **Open (Åpne)**.
5. I feltet **Header (Overskrift)** må du velge "Import first line in import file" (importer første linje i importfilen) hvis filen ikke inneholder noen overskriftsrad, eller "Do not import first line in import file" (ikke importer første linje i importfilen) hvis filen har en overskriftslinje.
6. I feltet **Format (Format)**, velg formatet på kunde-filen.
7. Hvis importfilen inneholder kartkoordinater, velg **Overwrite coordinates (Skriv over koordinater)**. Hvis ikke må du la dette feltet være tomt.
8. Klikk **Import (Importer)**.
9. Hvis du ønsker det, kan du klikke  i øverste høyre hjørne, og følge med på hvordan importen går, og se når den er ferdig.

7.4.2 Manuell inntasting av kundeinformasjon


1. Klikk  øverst i høyre hjørne i READY Manager for å åpne visningen **Meters (Måler)**.

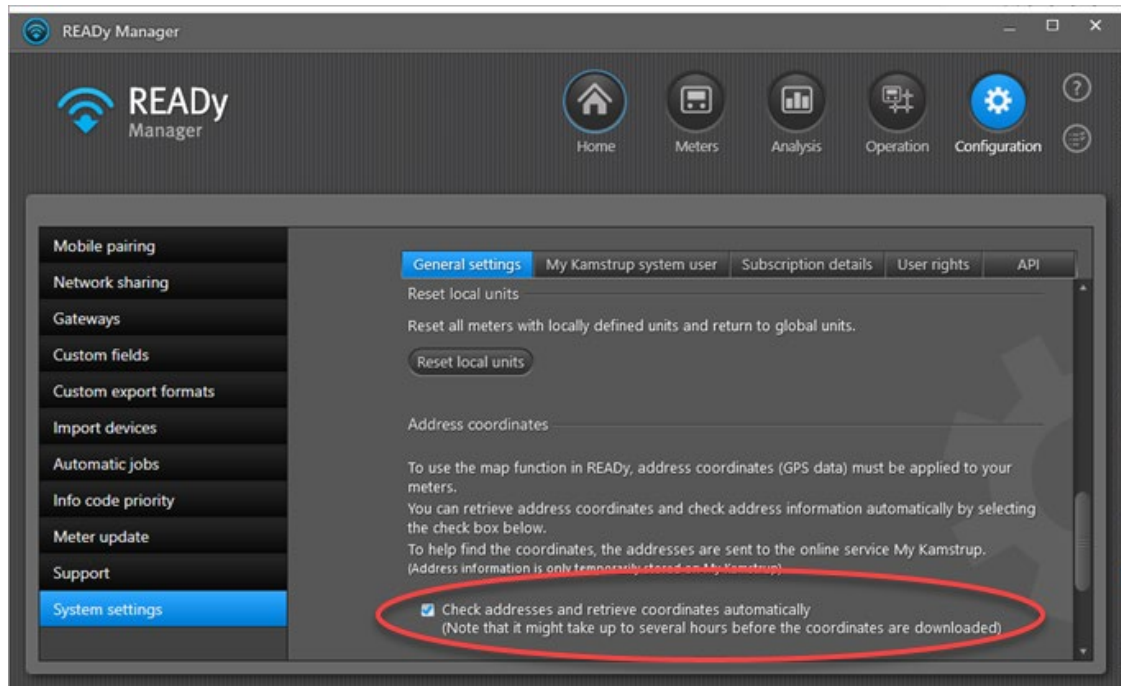


2. I målerlisten, trykk på måleren du vil angi kundeinformasjonen for.
3. Klikk **Edit (Rediger)** over listen.
4. Fyll ut ønskede kundedetaljer (navn, adresse, kundenummer, telefonnummer m.m.).
5. Klikk **Save (Lagre)**.

7.4.3 Finne adressekoordinater og sjekke adresser

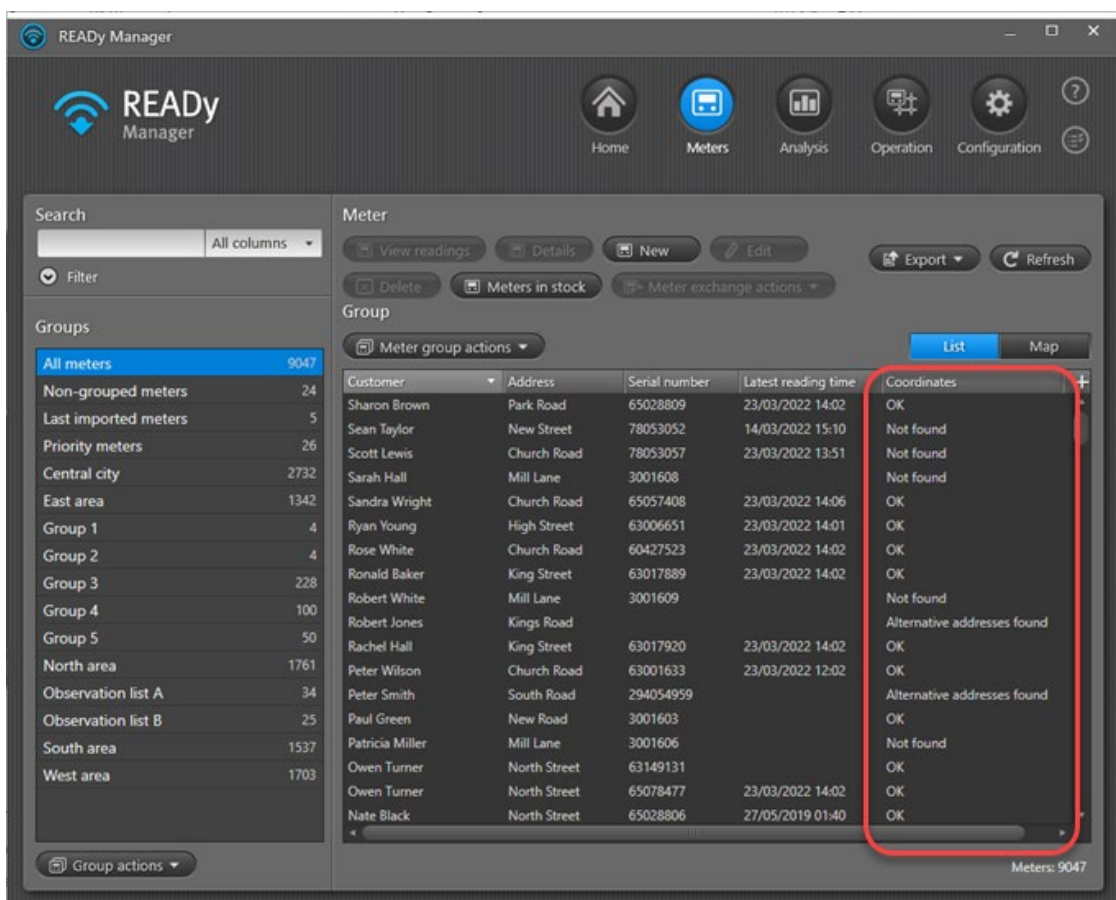
For at READY Manager og READY App skal kunne vise målere på et kart, må kartkoordinatene være tilgjengelig for måleradressene. Følg trinnene nedenfor for å la READY Manager kontrollere adressene og søke etter kartkoordinater via Min Kamstrup:

1. Velg **Configuration (Konfigurasjon)**  > **System settings (Systeminnstillinger)** > **General settings (Generelle innstillinger)** > **Check addresses and retrieve coordinates automatically (Sjekk adresser og hente koordinater automatisk)**:



READY vil nå begynne å sjekke adressene og søke etter kartkoordinater. Det kan ta flere timer å fullføre søket.

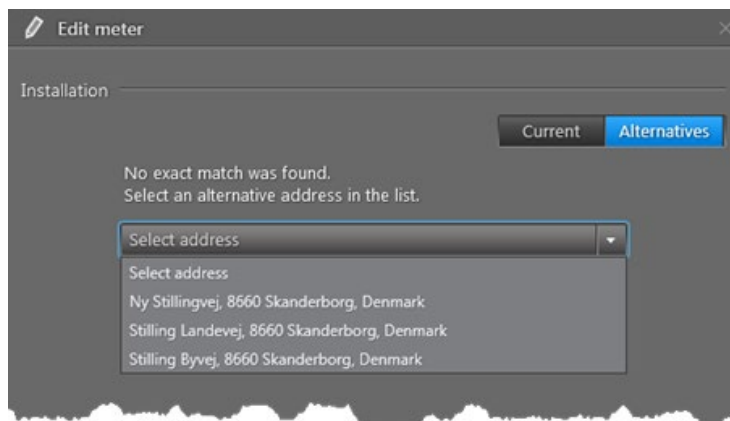
Resultatet av søket vises i kolonnen "Coordinates (Koordinater)" i visningen "Meters (Målere)":



Søkeresultatet er et av følgende:

- **OK** betyr at adressesøket var vellykket.
- **Not found (Ikke funnet)** betyr at adressen ble ikke funnet.
- - betyr at søket var mislyktes fordi ingen postnummer eller stedsinformasjon var spesifisert.
- **Alternative addresses found (Alternative adresser funnet)** betyr at mer enn én adresse ble funnet.

For å velge riktig må du høyreklikke måleren i visningen **Meters (Måler)** og velge **Edit (Rediger)** i menyen som vises. Deretter velger du riktig adresse i listen med alternative adresser øverst i vinduet:



7.5 Organisering av målere i grupper

Målergrupper brukes til å gi oversikt over målerne i distribusjonsnettene ditt, og for å skape logiske avlesningsgrupper, og grupper med målere som krever spesiell oppmerksomhet.

Eksempler på bruk av grupper:

- Grupper kan brukes til å sortere ut de målerne du ønsker å se på kartet og på listen i READY Manager.
- Hvis du leser av målere via READY App (mobil avlesning), kan det hende at du ønsker å organisere målerne dine i grupper etter adresse. dermed kan du dele opp avlesningsrunden etter nabolag (f.eks. hvis du vil dele opp avlesningen på flere personer, og ikke ønsker å kaste bort tid på avlesning av de samme målerne mer enn en gang).

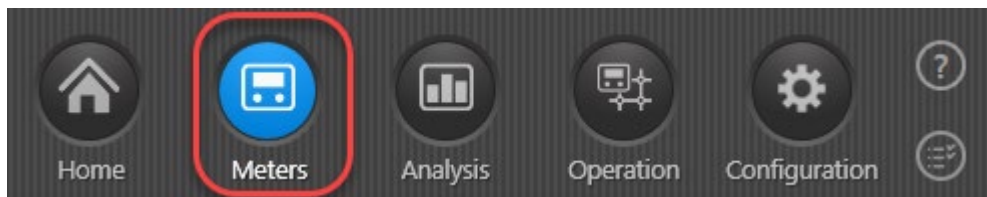
Merk Maks 30 000 målere kan overføres til READY App. Det betyr at hvis du har flere enn 30 000 målere i READY Manager, så må du dele de opp i to eller flere lesegrupper.

- Hvis du har et basis-abonnement til et kablet M-Bus-nettverk, kan det hende at du ønsker å opprette en gruppe med alle målerne som er koblet til M-Bus master. På denne måten kan du enkelt velge alle målerne i nettverket, når du ønsker å lese de av samtidig.

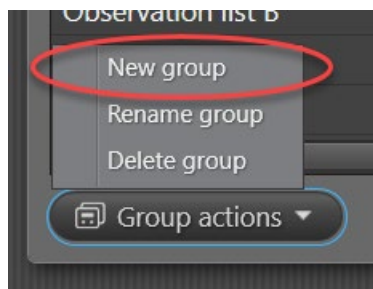
Du kan opprette så mange målergrupper som du ønsker, og en måler kan være inkludert i flere enn en gruppe.

Slik oppretter du en målergruppe

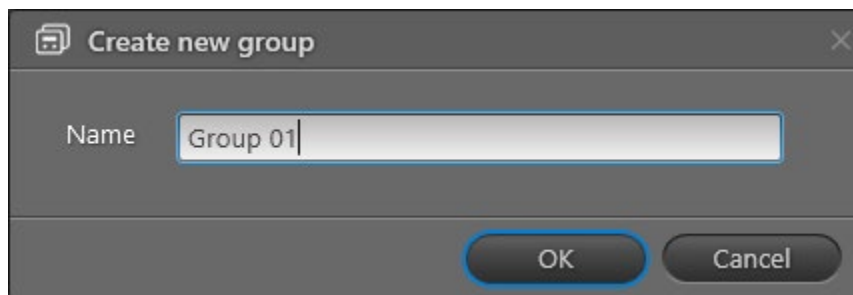
1. Klikk  øverst i høyre hjørne i READY Manager for å åpne visningen **Meters (Måler)**.



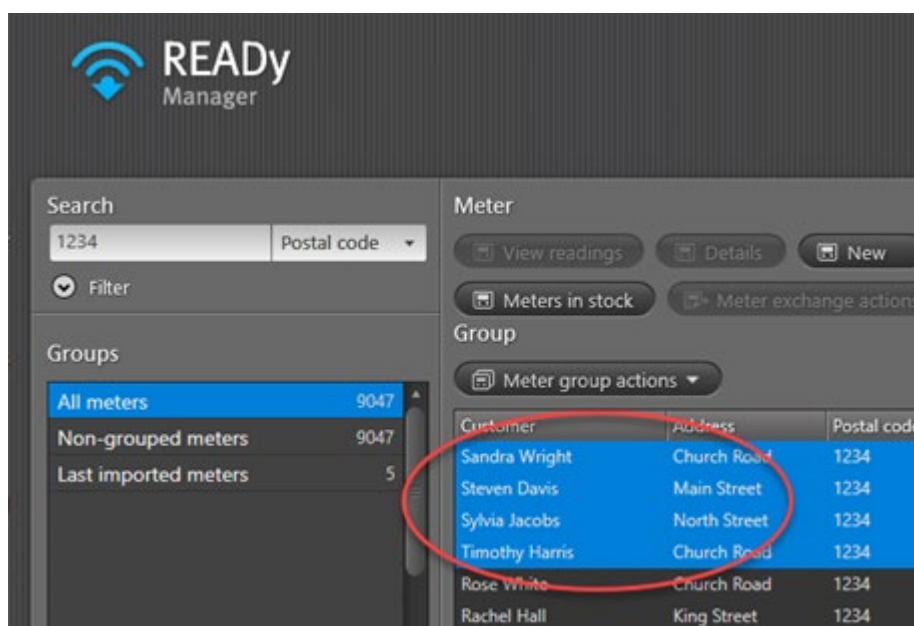
2. Klikk **Group actions (Gruppehandlinger) > New group (Ny gruppe)** i nederste venstre hjørne av vinduet:



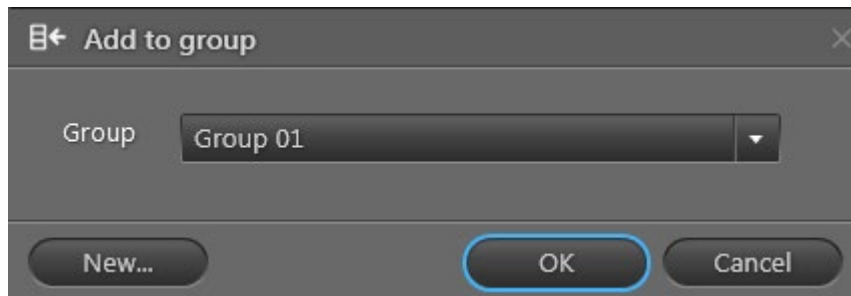
3. Skriv inn et navn på gruppen. Klikk **OK**:



4. I listen over målere velger du en eller flere målere som du ønsker å legge til en gruppe:



5. Klikk **Meter group actions (Handlinger i målergruppe)** over målerlisten, og velg **Add to group (Legg til i gruppe)**.
6. I vinduet som vises, velger du gruppenavnet du spesifiserte i trinn 3:



7. Klikk **OK**.

7.6 Sette opp innsamling av avlesninger


avhengig av hvilken avlesningsløsning du har valgt, kan en eller flere av følgende avlesningsoppsett være relevante for deg.

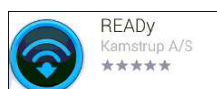
7.6.1 Mobil måleravlesning

Hvis du skal lese av målere via en mobil enhet, må du følge trinnene nedenfor:

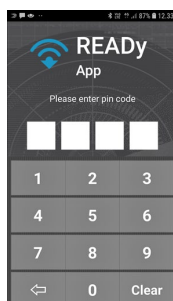
Trinn 1: Installere READY App

Bruk følgende fremgangsmåte for å installere READY App på smarttelefonen eller nettbrettet ditt:

1. På din/ditt Android smarttelefon/nettbrett: Gå til Google Play .
2. Søk etter READY eller Kamstrup og last ned READY App:



3. Start READY App og tast inn passordet.




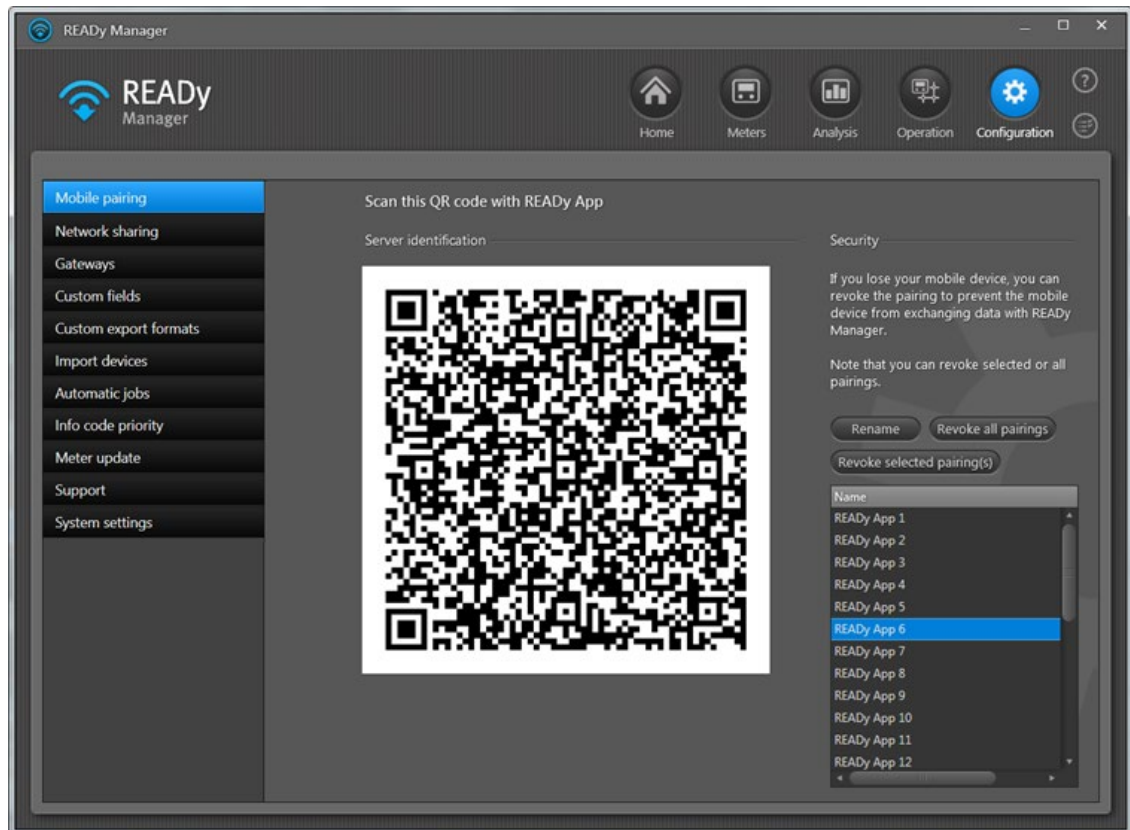
Viktig


Husk passordet ditt! Hvis du glemmer det vil du ikke kunne få tilgang til avleste data på smarttelefonen eller nettbrettet. For å forhindre uautorisert tilgang til avleste data vil avleste data slettes på smarttelefonen eller nettbrettet hvis du skriver inn feil passord mer enn fire ganger.

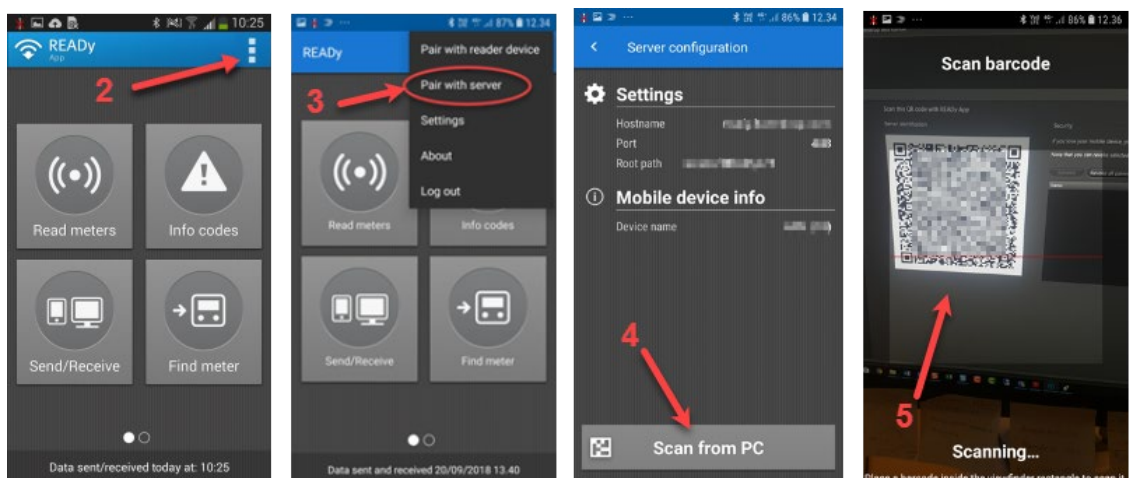
Trinn 2: Sammenkobling av READY App og READY Manager

Bruk følgende fremgangsmåte til å opprette forbindelsen mellom READY App på smarttelefonen/nettbrettet ditt og READY Manager på datamaskinen:

1. På datamaskinen: Klikk **Configuration (Konfigurering)**  i øverste høyre hjørne av READY Manager og velg deretter **Mobile pairing (Paring av mobil enhet)** til venstre:



2. På smarttelefonen/nettbrettet må du trykke  øverst til høyre i READY App:



3. I menyen som vises må du trykke **Pair with server (koble til server)**.
4. Trykk **Scan from PC (Skann fra PC)**.

5. Skann QR-koden som vises i READY Manager. Trykk **OK**.

Tilkoblingsinnstillingene vises nå på skjermen.

6. Trykk  øverst i venstre hjørne for å gå tilbake til Hjem-skjermen.

Navnestrategi for mobile enheter

Når du har parett den mobile enheten med READY Manager på datamaskinen, vil navnet på smarttelefonen/nettbrettet vises i bunnen av listen over mobile enheter i READY Manager.

Du kan endre navnet til den mobile enheten ved å velge den på denne listen, og klikke **Rename (Endre navn)**. Hvis du har mange målere og mobile enheter, bær du kanskje navngi enhetene i henhold til målergruppen(e) som du leser av med hver mobile enhet, navnet på personen som bruker den, eller oppgaven (f.eks. måleravlesning, målerkonfigurasjon) til personen som bruker den.

Trinn 3: Overføring av data fra datamaskinen til en mobil enhet

Bruk følgende fremgangsmåte for å overføre den nyeste kundeinformasjonen fra READY Manager til READY App:


1. Kontroller at READY Manager er startet på datamaskinen.
2. På smarttelefonen/nettbrettet: Trykk **Send/Receive (Send/motta)** i READY App, og vent til dataene har blitt overført.

Merk Maks 30 000 målere kan overføres til READY App. Hvis du har flere enn 30 000 målere i READY Manager, vil det vises et vindu på READY App som ber deg velge gruppen(e) med målere som du ønsker å overføre.

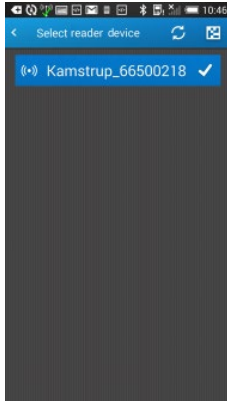
Trinn 4: Sammenkobling av READY App og READY Converter

Bruk følgende fremgangsmåte for å opprette koblingen mellom READY App  og READY

Converter :

1. Slå på READY Converter.
2. På smarttelefonen/nettbrettet må du trykke  øverst til høyre i READY App.
3. Trykk **Pair with reader device (Par med leserenhet)**.
4. I listen over konvertere som vises, trykker du på den du vil pare med.

Når konverteren du valgte i listen blir blå og har en hake ved siden av, er READY App og READY Converter sammenkoblet.



Hvis du bruker en takantenne må du følge prosedyren nedenfor til å koble READY Converter til den nå. Ellers er du nå klar til å begynne å lese av målere.

Trinn 5: Koble READY Converter til en takantenne

1. Skru av den lille antennen på READY Converter.
2. Fest kabelen for takantennen til READY Converter.
3. Plasser antennen på biltaket.

Antennen er utstyrt med en gummibeskyttet magnet og blir stående på taket.

Du er nå klar til å begynne å lese av målere.

7.6.2 Avlesning over et Wireless M-Bus-nettverk (også kjent som "fast nettverk")

For at du skal kunne lese av målere i et Wireless M-Bus-nettverk, må det være installert innsamlingsenheter (f.eks. konsentratorer) i nettverket. Dette kan du gjøre ved å følge trinnene nedenfor:


1. På kontoret: Planlegg plassering av konsentratorer i ditt leverandørområde.
 - Finn egnede plasseringer for konsentratorer, og inngå avtale med tredjepart om montering av konsentratorene.

Et egnet sted er en sentral plassering i en høyde på 8 meter eller mer, slik at antennen går klar av strukturer i omgivelsene. En god plassering kan være på en skorstein eller et tårn.

Konsentratorens rekkevidde avhenger av bygningene rundt den, og miljøet målerne er montert i, men som en tommelfingerregel som kan målerne leses av i en avstand på ca. 500 meter i urbane områder.

2. På installasjonsstedet: Installer hver konsentrator på de planlagte stedene i ditt leverandørområde.

For detaljer, se installasjonsveiledningen som kom med din konsentrator.

3. Ved siden av konsentratoren du nettopp installerte: Kontroller installasjonen din på stedet for å forsikre deg om at tilkoblingen til konsentratoren din har blitt opprettet:
 - Kontroller at LED to og tre på konsentratoren blir grønne (READY Concentrator), eller sørg for at alle LED statusfelt er grønne i LED Status Reader-programmet (READY Concentrator 1M).
 - Gå til siden check.kamstrup.com (READY Concentrator) eller READY App (READY Concentrator 1M) og tast inn serienummeret til konsentratoren for kontrollere at konsentratoren er korrekt tilkoblet og er i stand til å sende data. Du kan også se hvilke målere som kan sees fra konsentratoren.
4. Tilbake på kontoret: Hvis du vil se en liste over installerte konsentratorer i READY Manager, klikk **Operation (Operasjon)**  i øvre høyre hjørne av READY Manager og velg deretter **Infrastructure (Infrastruktur)** til venstre. Eventuelt kan du legge til en kommentar til hver konsentrator, f.eks. om plasseringen av installasjonen.


Viktig Konsentratorer blir importert i READY Manager sammen med målerne dine. Så hvis du har satt opp automatisk import av målere, bli konsentratorer importert automatisk også.

7.6.3 Avlesning i et kablet M-Bus-nettverk

Hvis du skal lese av målere over et kablet M-Bus-nettverk, så må målerne være koblet (via kabel) til en M-Bus master, og denne M-Bus master må være satt opp i READY Manager. Følg trinnene nedenfor:

Viktig M-Bus-mastere blir importert i READY Manager sammen med målerne dine. Så hvis du har satt opp automatisk import av målere, blir M-Bus-mastere også importert automatisk.


1. Koble målerne (med kabel) til M-Bus master:
2. Start READY Manager og opprett en gruppe med de målerne du kan koblet til M-Bus master via en kabel (hvis du ikke allerede har gjort det).

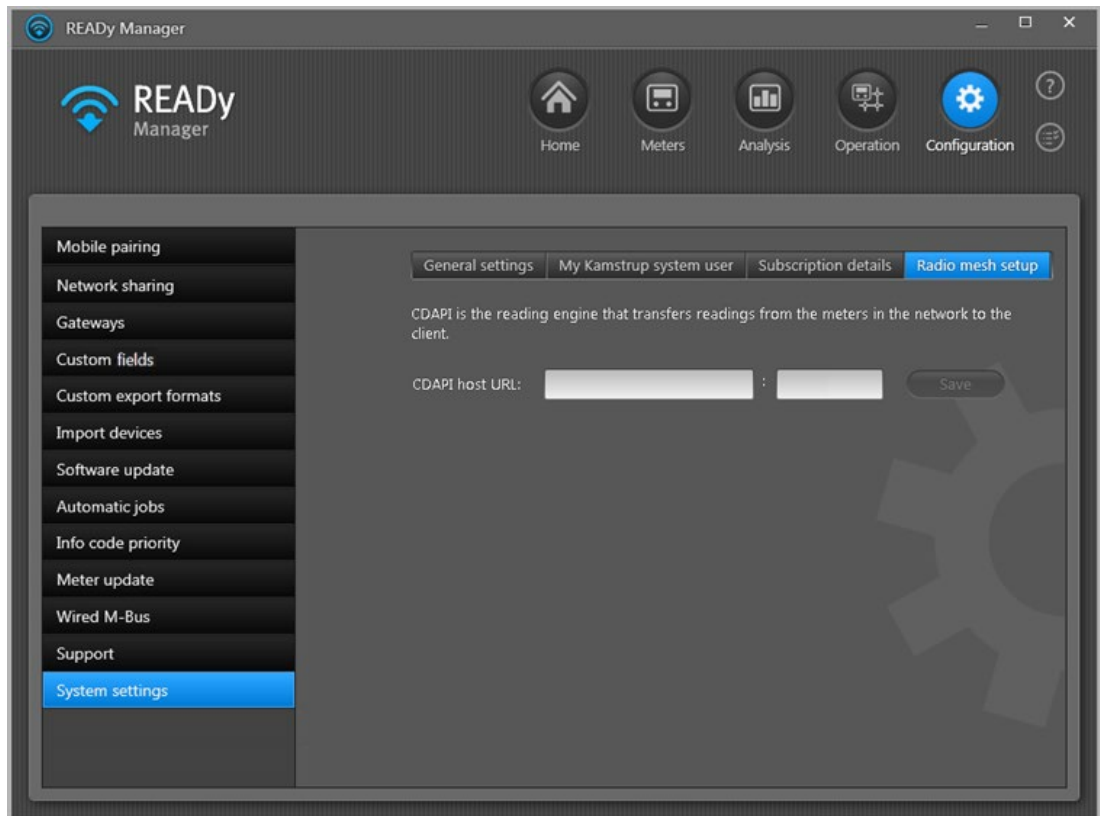
For detaljer, se 7.5 "Organisering av målere i grupper" på side 25.
3. Klikk **Operation (Operasjon)**  i det øvre høyre hjørnet av READY Manager, og velg deretter **Wired M-Bus (Kablet M-Bus)** til venstre.
4. Velg den relevante M-Bus-master på listen, og klikk deretter **Edit (rediger)**.
5. I **Name (Navn)** må du taste inn et navn på din M-Bus Master.
6. I **Group (Gruppe)** må du velge gruppen med målere som er koblet til denne M-Bus Master (se trinn 2).
7. I feltet **Reading time (avlesningstidspunkt)** velger du dagen (daglig avlesning) eller tidspunktet på dagen (timeavlesning) du ønsker å lese av målerne som er koblet til masteren.
8. Klikk **Save (lagre)**.

7.6.4 Avlesning av radio Mesh-nettverk (eksisterende nettverk)

Hvis du skal lese av målere via et radio Mesh-nettverk, må du følge trinnene nedenfor:

Slik setter du opp en tilkobling til en Radio Mesh avlesningsmotor (Kun kunder med READY Support):

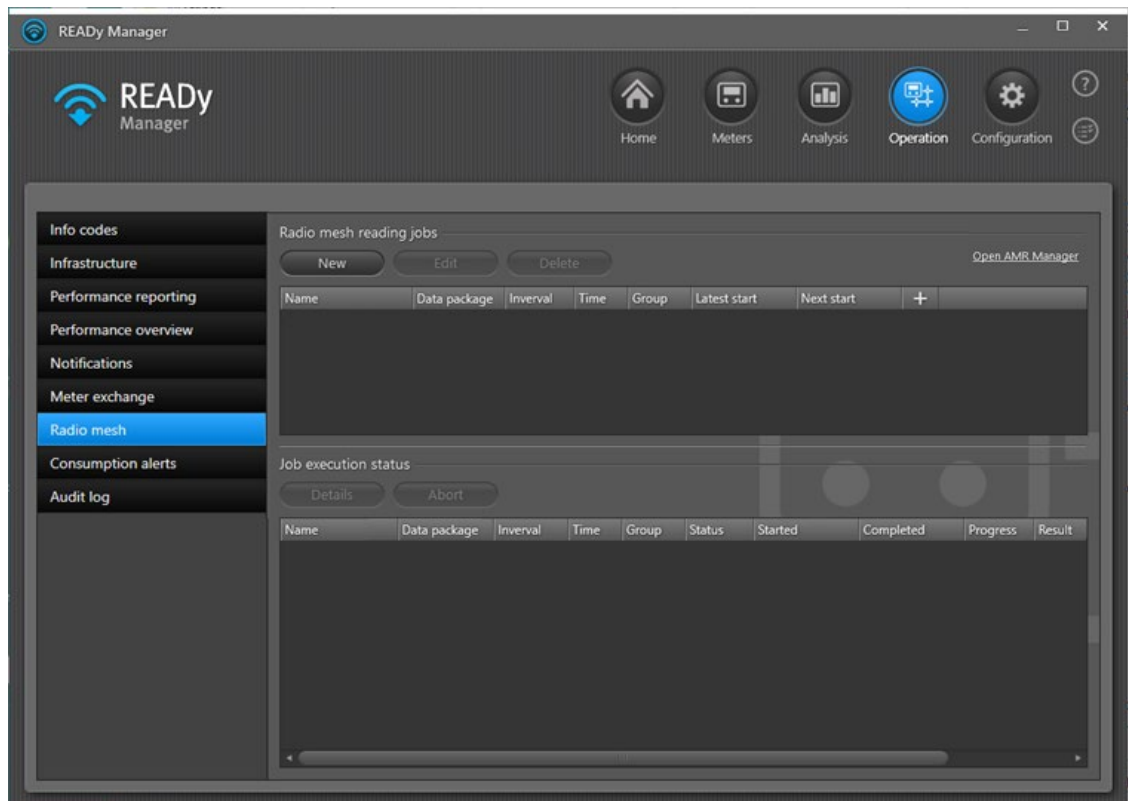
1. Klikk **Configuration (Konfigurasjon)**  > **System settings (Systeminnstillinger)** > **Radio mesh setup (Radio mesh-oppsett)**:



2. Tast inn URL og portnummer til CDAPI-tjenesten (avlesningsmotoren for radio mesh).
3. Klikk **Save (Lagre)**.

Slik setter du opp automatiske eksportjobber i READY Manager.

1. Klikk **Operation (Drift)** øverst til høyre i READY Manager og velg **Radio Mesh** på menyen til venstre.



2. Klikk **New (Ny)** over den øverste listen.

3. Velg om du ønsker at jobben skal samle inn loggede data (**Logged data job (Logget datajobb)**) eller de aktuelle avlesningene på måleren (**Current readings job (Gjeldende avlesningsjobb)**).
4. I **Job name (Jobnavn)** må du taste inn et navn på den automatiske avlesningsjobben.
5. I **Group (Gruppe)**, velg målergruppen du ønsker å lese av.
6. Hvis du vil velge en avlesningsintervall, følg trinn a eller b
 - a. Current readings job (gjeldende avlesningsjobb): I **Interval (Intervall)** må du velge tidsperioden som skal gå mellom hver avlesning (hver time, daglig, ukentlig eller månedlig).
 - For timesbaserte avlesninger, må du velge når du ønsker at avlesningen skal foretas hver time.
 - For daglige avlesninger må du velge tidspunktet på dagen du ønsker å avlese data.
 - For ukentlig og månedlig avlesning må du velge tidspunktet på dagen, og dagen i uken/måneden som du ønsker at avlesningen skal utføres.

ELLER

- b. Logged data job (logget datajobb): I **Interval (Intervall)**, velg "Daily" (daglig). Deretter må du velge tidspunktet på dagen som du ønsker at avlesningen skal utføres, og deretter velge hvor mange dager tilbake i tid du ønsker å samle inn avlesningsdata fra.

Merk Du vil alltid eksportere dagens loggdata (hvis du har logget noe ved avlesning) pluss loggdata for det antall dager tilbake i tid som du velger. Så hvis du bare ønsker å hente loggeravlesninger for en enkelt dag om gangen, velger du "1" i **Number of days (Antall dager)** og setter opp en automatisk daglig avlesning kl. 00.01 (da du sannsynligvis ikke har samlet inn noen data ennå i løpet av dagens første minutter, vil du bare eksportere gårsdagens avlesninger).
7. I **Data package (Datapakke)**, velg det settet med målerverdier du ønsker å lese av.

In **Data included in package (Data inkludert i pakke)**, kan du se nøyaktig hvilke målerverdier som leses av med den valgte datapakken.
8. Velg **Run job now (Kjør jobb nå)** hvis du ønsker å teste den nye automatiske avlesningsjobben akkurat nå, og deretter må du vente til det valgte avlesningsintervallet oppstår.
9. Klikk **Save (Lagre)**.

7.6.5 P2P-avlesning

Ekstra oppsett ikke nødvendig. P2P-målere importeres på samme måte som andre Kamstrup-målere (som beskrevet i "Importere målerne til READY Manager" på side 15).

7.7 Nettverksdeling

Denne delen er bare relevant hvis du skal dele et radionettverk med et annet selskap, f.eks. hvis du er en fjernvarmeleverandør som skal dele radionettverk med et vannverk med målere i det samme geografiske området.


Hvert selskap vil bare motta avlesningsdata fra deres egne målere, med andre ord de målerne de har en krypteringsnøkkel til. Avlesningsintervallene kan være forskjellige for de forskjellige selskapene.

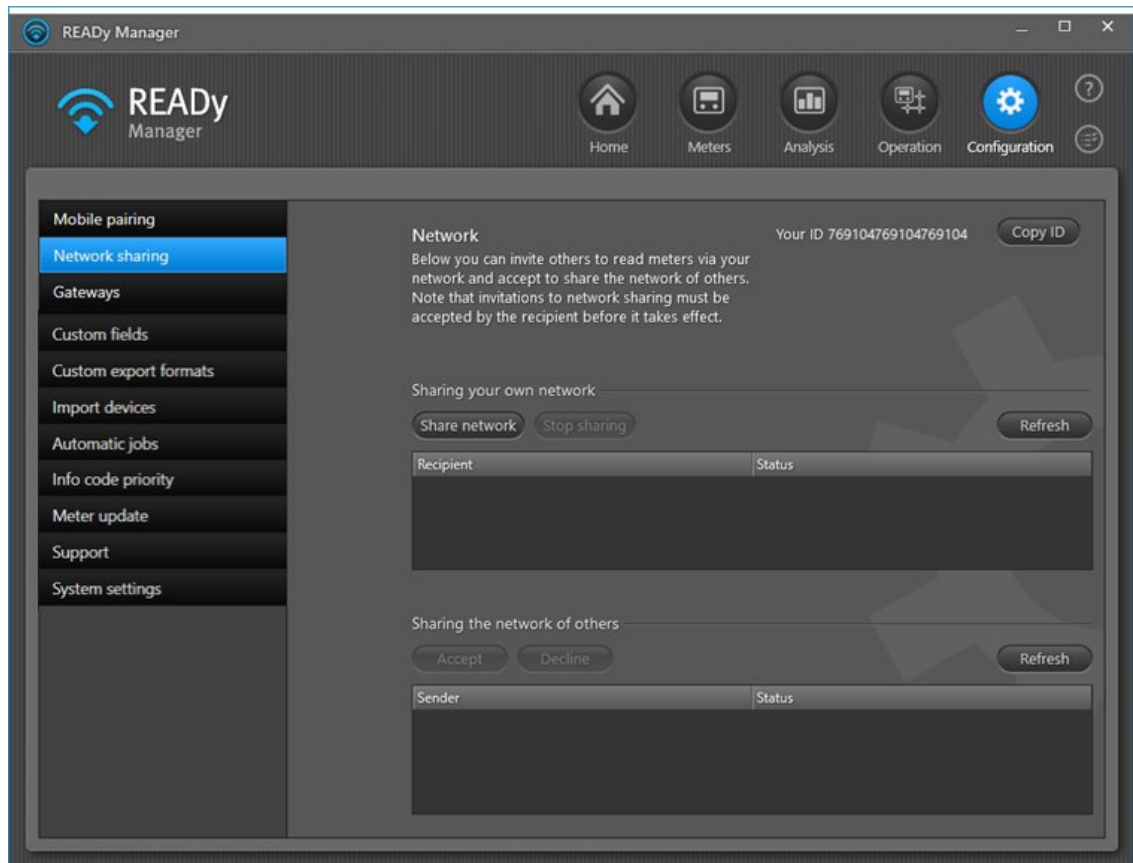
Hvis du vil dele ditt egen radionettverk med andre, se "Slik kan du dele radionettverket ditt med andre" nedenfor.

Hvis du vil dele et nettverk som eies av andre, se "Slik kan du dele et radionettverk som eies av andre" på side 38.

Slik kan du dele radionettverket ditt med andre

Bruk følgende prosedyre når du skal dele radionettverket ditt med andre:

1. Klikk Configuration (konfigurering)  i det øvre høyre hjørnet av READY Manager, og velg deretter **Network sharing (Nettverksdeling)** til venstre.



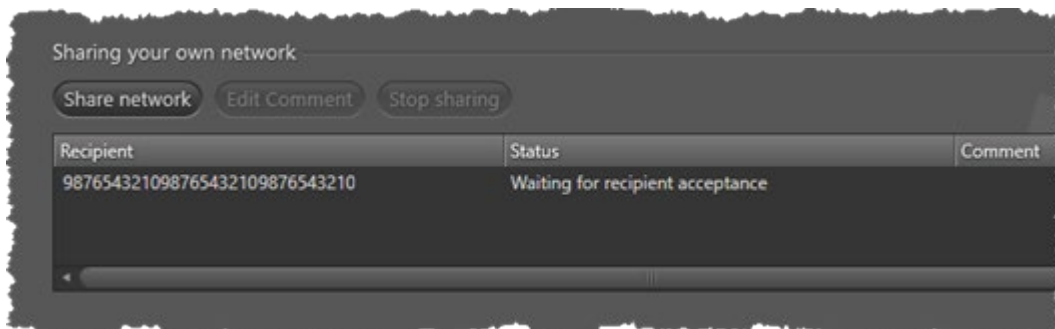
2. Klikk **Share network (Del nettverk)**.
3. I vinduet som vises må du taste inn en ID som du mottar fra den nye brukeren av nettverket ditt.

Hvis du ikke har mottatt denne IDen ennå, må du be den nye brukeren om å klikke **Copy ID (Kopier ID)** i øverste høyre hjørne av vinduet **Network sharing (Nettverksdeling)**, og lime det inn en e-post og sende den til deg.

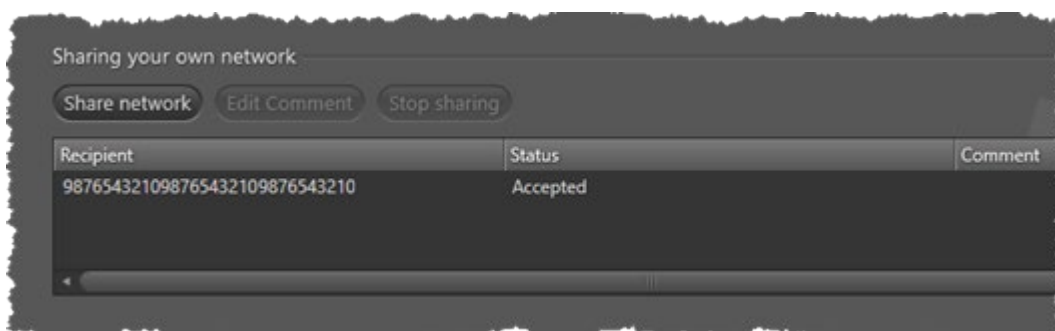
4. I feltet **Sharing type (delingstype)** velger du hva du vil dele med den nye brukeren av nettverket ditt:
 - Avlesninger (kan lese data fra sine målere)
 - Infrastrukturdata (kan se tilkoblingsstatus for konsentratoren din som skrivebeskyttet informasjon i visningen **Infrastructure (infrastruktur)**)
 - Prioritetsmålere (kan utføre prioritert avlesning av en eller flere målere).
5. Hvis du ønsker å dele noen av prioritetsmålerne i READy-lisensen med den nye brukeren i nettverket, angir du det maksimale antallet du ønsker å dele i feltet **Priority meter limit (grense, prioritetsmålere)**.

Merk For å kunne dele prioritetsmålere må både nettverkseieren og nettverksbrukeren ha tillegget «Priority Meters» i READy.
6. Skriv eventuelt inn en kommentar til nettverksdelingen.
7. Klikk **Share (del)**.
8. Klikk **Yes (ja)** for å bekrefte at du ønsker å dele nettverket ditt.
9. Klikk **Refresh (Oppdater)**.

Delingsinvitasjonen vil nå vises på listen **Sharing your own network (Dele ditt eget nettverk)** med statusen "Waiting for recipient acceptance" (Venter på bekreftelse fra mottaker):




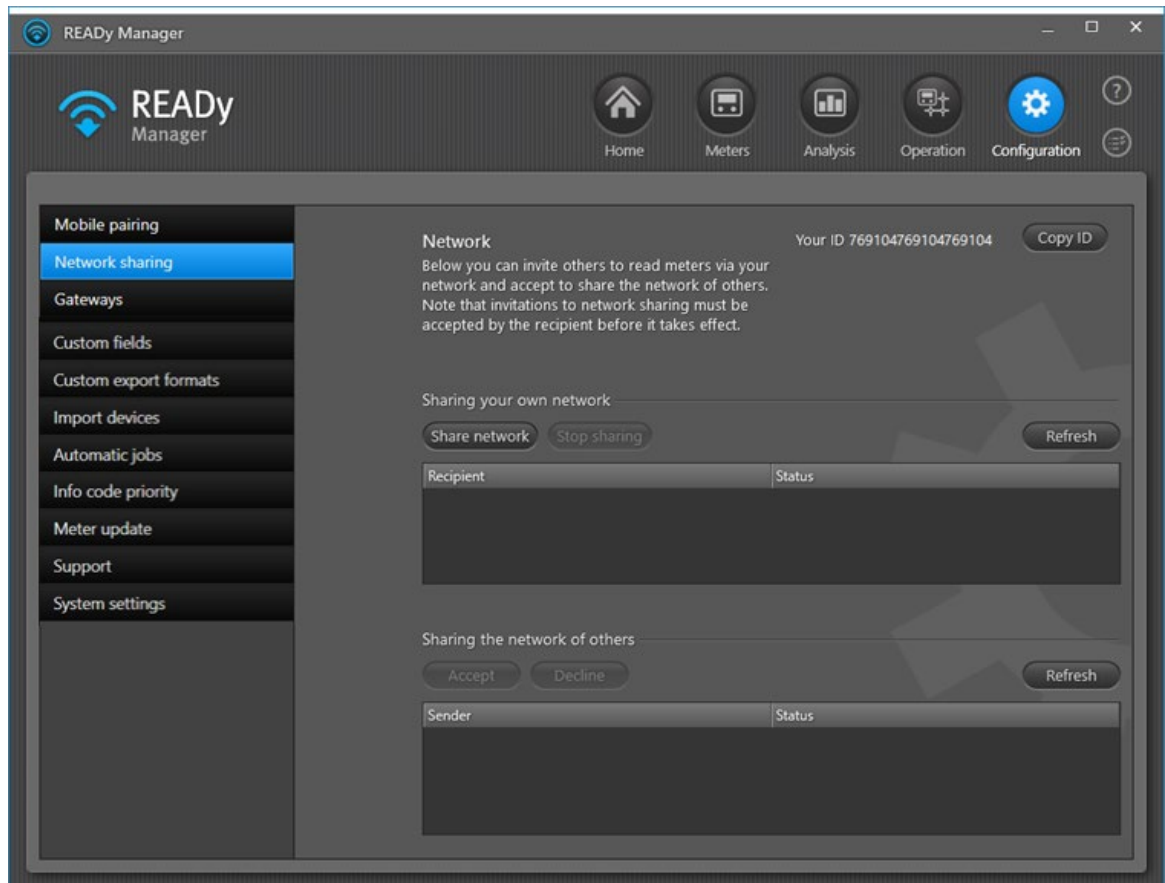
Når den nye brukeren av nettverket ditt har godtatt invitasjonen (se prosedyren nedenfor), vil statusen endres til "Accepted" (Godtatt), og da vil nettverksdelingen være aktiv:



Merk Det kan ta opptil 24 timer før de nye brukerne av nettverket ditt mottar de første avlesningene.

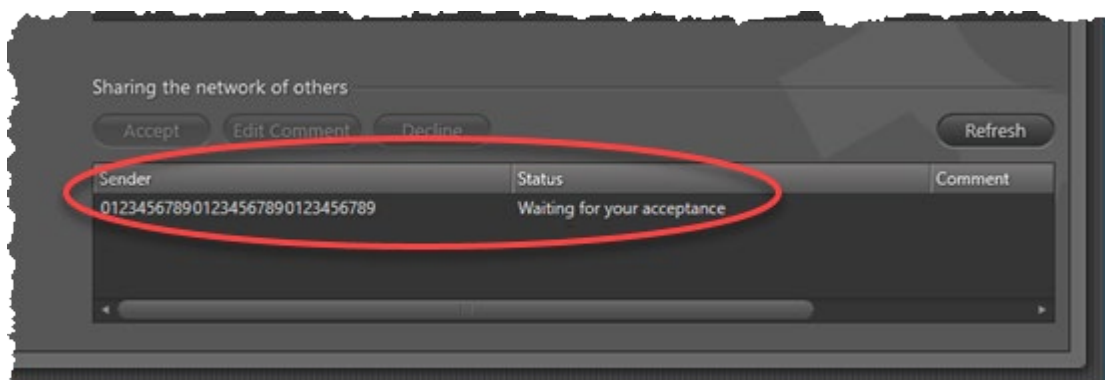
Slik kan du dele et radionettverk som eies av andre

1. Klikk **Configuration (Konfigurering)**  i det øvre høyre hjørnet av READY Manager, og velg deretter **Network sharing (Nettverksdeling)** til venstre.



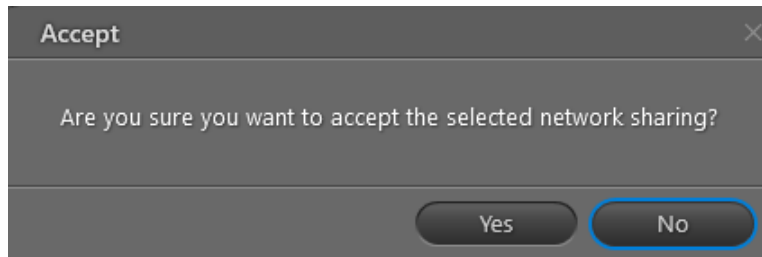
2. Klikk **Copy ID (Kopier ID)** i det øverste høyre hjørne av vinduet, og send koden (f.eks. via e-post) til eieren av det nettverket du ønsker å dele.

Eieren av nettverket vil sende deg en invitasjon om deling av nettverket til denne basert på den IDen du har sendt. Invitasjonen vises nå på listen nederst i vinduet:

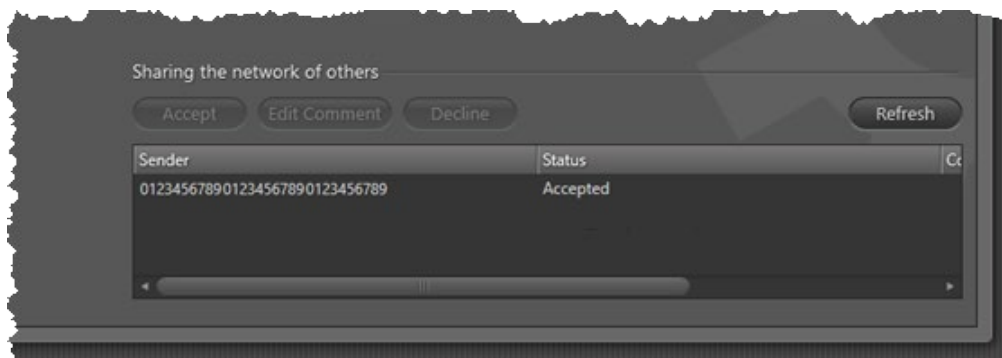


3. Velg invitasjonen om nettverksdeling på listen **Sharing the network of others (Dele nettverket til andre)** i bunnen, og klikk deretter **Accept (Godta)**.

- I vinduet som vises klikker du **Yes (Ja)** for å bekrefte.



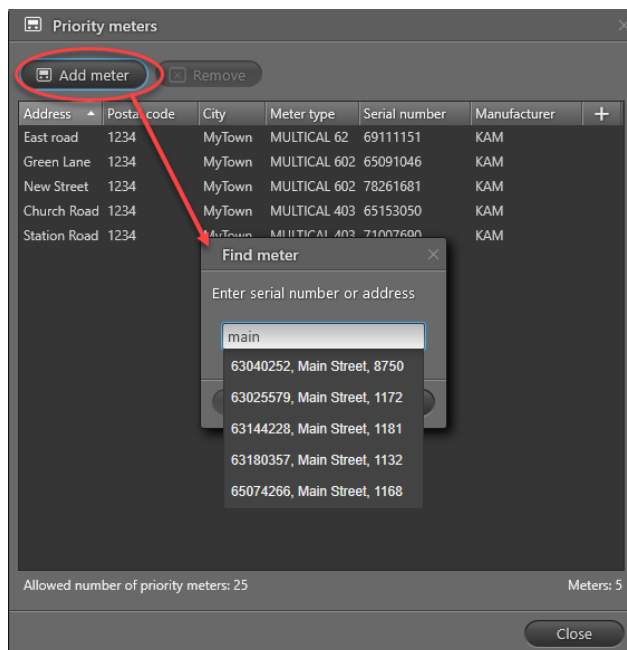
Statusen til invitasjonen skiftes nå fra "Waiting for your acceptance" (Venter på din bekreftelse) til "Accepted" (Godtatt), og du kunne starte å motta måleravlesninger i READY:



Vent i opptil 24 timer før de første avlesningene ankommer etter at en nettverksdeling er satt opp.

Hvis nettverkseieren har gått med på å dele en eller flere prioritetsmålere, følger du trinnene nedenfor:

- Klikk **Priority meters (prioritetsmålere)**.
- Klikk **Add meters (legg til målere)**:



7. Start med å skrive inn adressen, serienummeret eller kundenummeret til måleren du vil lese av som en prioritert måler.
8. Velg målere og klikk **Add (legg til)**.
9. Gjenta trinn 7 og 8 for å velge flere prioritetsmålere.


Nederst i vinduet Priority meters (prioritetsmålere) kan du se det maksimale antallet prioritetsmålere som deles av nettverkseieren.

Merk Både du og nettverkseieren må ha tillegget «Priority meters» i READY for at delingen av prioritetsmålere skal fungere. Årsaken er at READY ikke kan motta prioriterte avlesninger hvis du ikke har tillegget «Priority Meter».


7.8 Opprette eksporteringsjobber

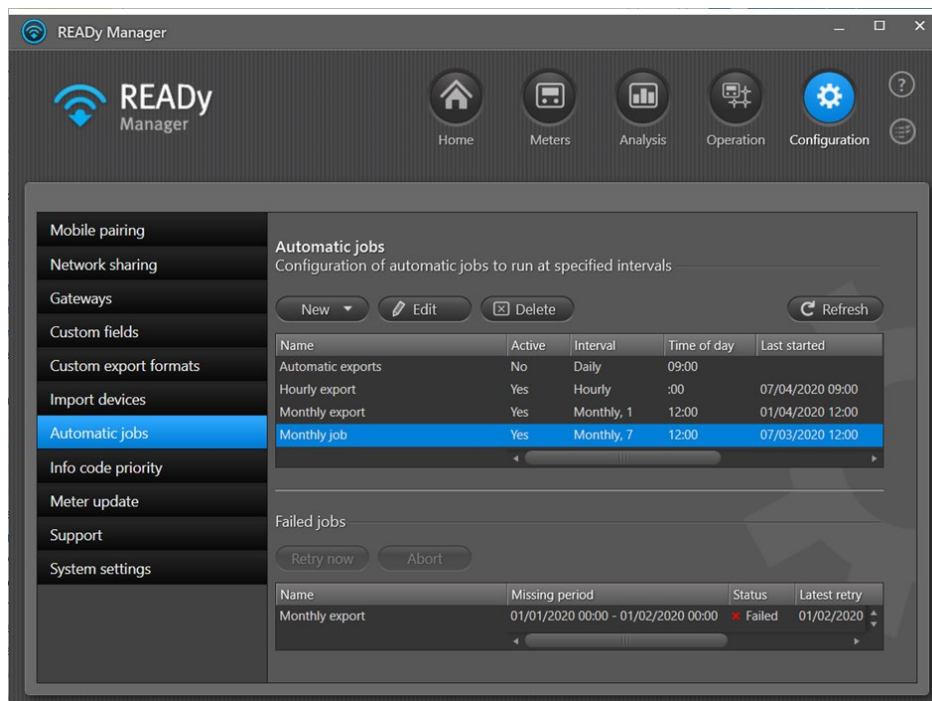
For at du skal kunne eksportere avlesningsdata, f.eks. til faktureringssystemet ditt, kan du sette opp automatiske eksporter fra READY Manager.

Forhåndsdefinerte eksportformater og eksportformater som du definerer selv

Du kan enten bruke Kamstrups forhåndsdefinerte formater, eller definerer dine egne eksportformater. For en trinnvis innføring i hvordan du kan opprette dine egne eksportformater, se den nettbaserte hjelpen som du kommer til når du klikker på spørsmålsteget  i øverste høyre hjørne av READY Manager.

Oppsett av automatisk eksport av avlesningsdata på faste intervaller

1. Klikk **Configuration (Konfigurering)**  øverst til høyre i READY Manager og velg **Automatic jobs (Automatiske jobber)** på menyen til venstre:



2. Klikk **New (Ny)** og velg **Export (eksporter)**.
3. I **Name (Navn)**, angi et navn på den automatiske eksporten.
4. I feltet **Interval (intervall)** må du velge intervallet som skal gå mellom hver eksport (hver time, daglig, ukentlig eller månedlig).
 - For timesbasert eksport må du velge hvor mange minutter over hver time som eksporten skal utføres.
 - For daglig eksport må du velg tidspunktet på dagen du ønsker å eksportere data.
 - For ukentlig og månedlig eksport må du velge tidspunktet på dagen, og dagen i uken/måneden som du ønsker at eksporten skal utføres.
5. Velg **Active (Aktiv)** for å aktivere at eksporten skal skje til angitt tid.

Hvis det ikke er merket av for det, så er eksporten deaktivert og vil ikke bli gjennomført.
6. I feltet **Format**, velg eksportformatet du vil bruke.

Listen inneholder Kamstrups forhåndsdefinerte eksportformater, pluss eksportformater som du har definert selv.
7. I **Readings per meter (Avlesninger per måler)** velger man avlesningene man ønsker å eksportere for hver måler: Alle avlesninger, siste avlesning, sluttavregninger (hvis noen), eller alle avlesninger siden siste eksport.
 - For timeeksport kan du eksportere avlesningene fra forrige time. Hvis du velger Include the last 24 hours (Inkluder siste 24 timer), inkluderer systemet de siste 24 timene når det søker etter avlesninger for eksport.
 - For daglig eksport eksporterer du avlesningene fra i går (dvs. fra midnatt til midnatt).
 - For ukentlig eksport eksporterer du avlesningene fra forrige uke (dvs. fra mandag til søndag hvis du ikke har valgt en annen første ukedag i feltet First day of week (første ukedag)).
 - For månedseksport eksporterer du avlesningene fra forrige måned (dvs. fra 1. til 1. hvis du ikke har valgt en annen første dag i måneden i feltet Day of month (dag i måned)) eller avlesninger for inneværende måned (dvs. fra 1. til dags dato som du velger i feltet Day of month (dag i måned)).

Hvis du har et abonnement på Radio Mesh, og bruker Generis-formatet, kan du også velge å eksportere bare gjeldende avlesninger, eller bare loggede avlesninger.
8. I **Group (Gruppe)**, velg målergruppen du ønsker å eksportere data for.
9. Følg trinn a eller b for velge målet til de eksporterte dataene.
 - a. Eksporter data til en FTP-server
 - I feltet **Destination (Destinasjon)**, velg "FTPS server" eller "SFTP server".
 - I feltet **Server**, angi navnet på FTPS- eller SFTP-serveren.
 - I feltet **File name (Filnavn)**, angi et navn på den eksporterte filen.
 - I feltet **User name (Brukernavn)**, angi brukernavnet til FTPS-/ SFTP serveren.
 - I feltet **Password (Passord)**, angi passordet til FTPS/ SFTP serveren.
 - Velg om du ønsker å **tillate egen-signert serversertifikat**

- b. Eksportere data til en e-postadresse
- I feltet **Destination (Destinasjon)**, velg "email" (e-post).
 - I feltet **Email (E-post)**, skriv inn e-post adressen som skal motta målerdata.
 - I feltet **Subject (Emne)**, skriv teksten du ønsker at skal vises i emne-feltet i e-posten.
 - I feltet **File name (Filnavn)**, angi et navn på den eksporterte filen.
10. I feltet **Add date and time to export file name (Tilføy dato og tid til eksportfilnavnet)**, og velg om datoen og klokkeslettet skal legges til navnet på den eksporterte filen.
11. Velg **Run job now (Kjør jobb nå)** hvis du ønsker å starte eksporten av data med en gang. Hvis du ikke merker av for dette, finner den første eksporten sted om valgt i trinn 4.
12. Klikk **Save (lagre)** for å lagre en automatiske eksporten.

8. Feilsøking

Tabellen under lister opp de vanligste problemene, og hvordan du kan løse disse.

Hvis problemet ditt ikke er tatt med på denne listen, eller hvis du trenger mer assistanse, må du ta kontakt med Kamstrup på en av følgende måter:

- For problemer som er relatert til Min Kamstrup og tilgang til READY eller målerdata, send en e-post til mykamstrup@kamstrup.com.
- For problemer som er relatert til bruk av READY Manager eller READY App, ring +45 8993 1110 eller send en e-post til supportdesk@kamstrup.com.

Tips Når du klikker på spørsmålsteget i øverste høyre hjørne av READY Manager, vil den nettbaserte hjelpen til READY åpne seg med trinnbaserte instruksjoner til hvordan du kan bruke READY.

Problem	Årsak	Løsning
Jeg har opprettet en bruker til Min Kastrup, men jeg kan ikke finne målerne mine.	Når du oppretter en bruker på Min Kamstrup, så må denne være koblet til ditt Min Kamstrup kundenummer.	Be superbrukeren til Min Kamstrup i din bedrift om å legge deg til som en ny bruker. <u>Hvis du er en Min Kamstrup superbruker, se "Brukertilgang til READY og målere fra Kamstrup" på side 44.</u> <u>Hvis du ikke vet hvem det er som er superbruker, se "Slik kan du identifisere Min Kamstrup superbruker(e) i bedriften din" på side 44.</u>
Jeg har opprettet en bruker til Min Kastrup, men jeg mottar ikke aktiveringsmeldingen jeg skal få på e-post.	Systemet kan ha plassert e-posten i søppelpostkassen din ved en feil.	Kontroller søppelpostkassen i e-postprogrammet ditt for å se om du kanskje finner e-posten der.
Jeg har opprettet en Min Kamstrup-bruker, men når jeg klikker på aktiveringslenken, så skjer det ikke noe.	Av sikkerhetsmessige grunner er denne lenken kun gyldig i 4 timer.	Gå til innloggingssiden til Min Kamstrup, tast inn e-postadressen din og trykk deretter Reset password (Tilbakestill passord) . Du vil da motta en e-post med en ny aktiveringslenke.
Jeg blir bedt om å kontakte min Min Kamstrup superbruker, men jeg vet ikke hvem dette er.		Se "Slik kan du identifisere Min Kamstrup superbruker(e) i bedriften din", side 44
Jeg har glemt passordet mitt til Min Kamstrup/READY		Gå til innloggingssiden til Min Kamstrup, tast inn e-postadressen din og trykk deretter Reset password (Tilbakestill passord) .

A. Brukertilgang til READy og målere fra Kamstrup

På grunn av lover og regler relatert til databeskyttelse og personvern for alle personer (EUs GDPR - General Data Protection Regulering), kan ikke Kamstrup gi deg tilgang til målerne før Min Kamstrup superbruker i din organisasjon ber Kamstrup om dette.

Hvem er Min Kamstrup superbruker i vår bedrift, og hva er oppgaven til denne?


Når du kjøper READy så må det oppnevnes minst en Min Kamstrup superbruker. Superbrukeren er ansvarlig for å gi andre tilgang til målerne og målerdata til bedriften. Superbruker er også ansvarlig for:

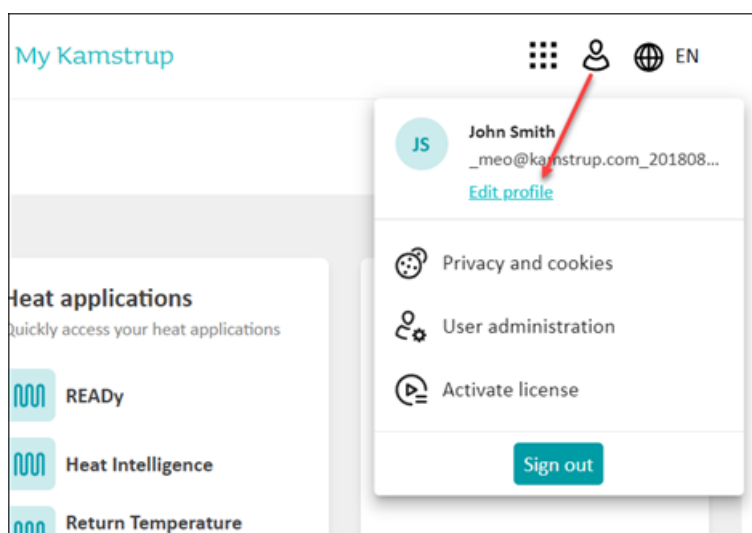
- Oppretting av nye READy-brukere i bedriften
- Sørge for at hver bruker har de rette brukerrettighetene.
- Kontakte Kamstrups kundestøtte (på mykamstrup@kamstrup.com) ved behov.

Den første Min Kamstrup-brukeren som blir koblet til målerne, blir automatisk en Min Kamstrup superbruker. Dette betyr at **den første personen i din organisasjon som sender en e-post til mykamstrup@kamstrup.com og ber om at hans eller hennes Min Kamstrup-bruker kobles til målerne dere har, vil bli Min Kamstrup superbruker i bedriften.**

Slik kan du identifisere Min Kamstrup superbruker(e) i bedriften din

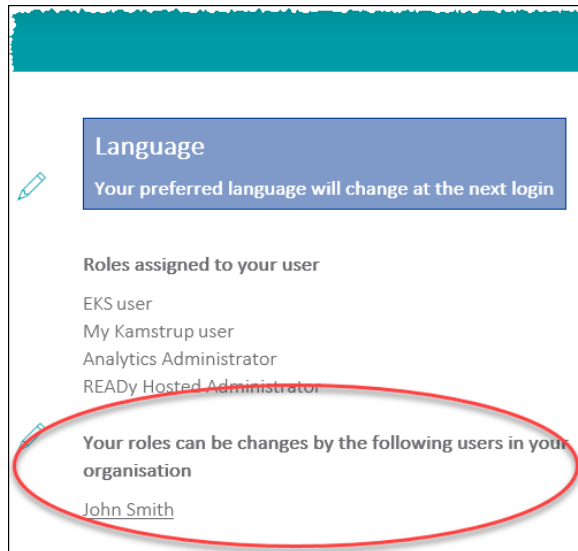
Hvis du har en Min Kamstrup-bruker (eller READy), kan du se hvem som er Min Kamstrup superbruker i din bedrift på følgende måte:

1. Logg inn på Min Kamstrup (for detaljer, se avsnitt 4 "Logge inn på Min Kamstrup" på side 8).
2. Klikk **My profile (Min profil)**  i toppen av vinduet, og velg **Edit profile**:



Listen over Min Kamstrup superbrukere i din bedrift vil nå bli generert, og vises nederste høyre hjørne av vinduet:

Merk Det kan hende det står "There are no My Kamstrup superusers in your organisation" (Det er ingen Min Kamstrup superbrukere i din organisasjon) et lite øyeblikk, fram til listen har blitt generert.




A.1 Slik kan du gi en ny bruker tilgang til READY

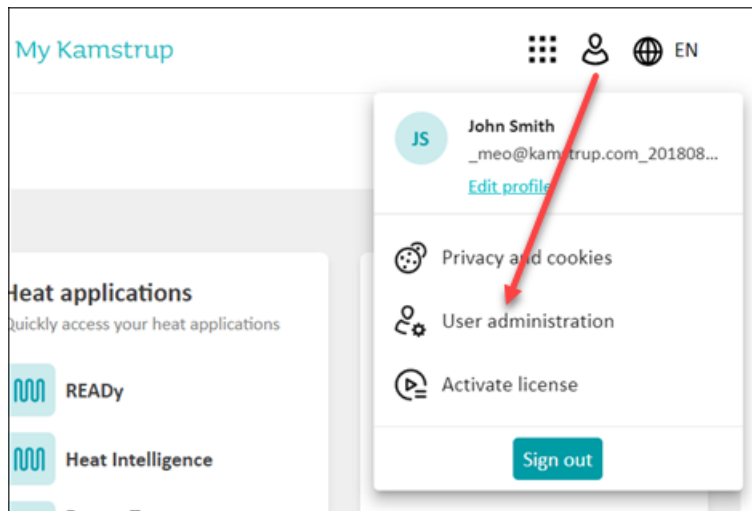
Viktig En ny bruker logger inn på READY med hans/hennes e-postadresse som brukernavn.

- Hvis e-postadressen til den nye brukeren har samme domenenavn som domenet til superbruker (domenenavnet er det som kommer etter @ i e-postadressen), kan du følge trinnene nedenfor for å opprette en ny READY-bruker.
- Hvis e-postadressen til den nye brukeren har et annet domenenavn enn deg, må du sende en e-post til mykamstrup@kamstrup.com og be Kamstrup om å legge til den nye brukeren på din bedrifts Min Kamstrup-konto. Deretter må du følge prosedyren "A.2 Slik kan du endre rettighetene til en bruker i READY" for å gå tilgang til READY.

av sikkerhetsgrunner kan bare Min Kamstrup superbrukere be Kamstrup om å legge til nye brukere.

1. Logg inn på Min Kamstrup (for detaljer, se avsnitt 4 "Logge inn på Min Kamstrup" på side 8).

2. Klikk **My profile (Min profil)**  i toppen av vinduet, og velg **User administration**:



Merk Hvis du ikke har tilgang til modulen **User administration (Brukeradministrasjon)**, så betyr det at du ikke er en Min Kamstrup superbruker. Du kan finne ut hvem det er som er superbruker i din bedrift ved å se "Slik kan du identifisere Min Kamstrup superbruker(e) i bedriften din" på side 44.

3. Klikk **Add user (Legg til bruker)**.



4. Tast inn e-postadressen til brukeren du ønsker skal få tilgang til READY og målerne dine:

Assign user to kamstrup

Enter the email of the user you wish to assign to kamstrup

Enter email

User belong to:

My organisation Add a new user to 'My organisation' ⓘ
 External users Give an external user access to your organisation ⓘ

My kamstrup

User Superuser

Encryption key service

No access User Superuser

READY Hosted

No access User Superuser Administrator

Analytics

No access User Superuser Administrator

Cancel

Continue


5. Velg ett av følgende **READY Hosting**-alternativer:

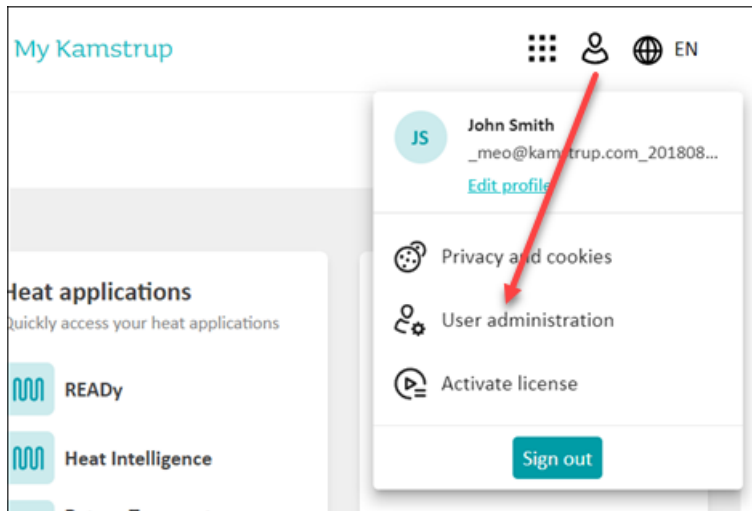
- **User (Bruker):** Den nye brukeren vil kunne se og eksportere data i READY, men, kan ikke opprette, redigere eller slette data.
 - **Superuser (Superbruker):** Den nye brukeren vil kunne utføre alle oppgaver i READY, med unntak av endring av tillatelser og brukerrettigheter i READY.
 - **Administrator:** Den nye brukeren vil kunne utføre alle oppgaver i READY, inkludert endring av tillatelser og brukerrettigheter i READY.
6. Hvis den nye brukeren skal kunne laste ned krypteringsnøkler til målerne (og konsentratorer hvis noen), velg **Encryption Key Service > User (Bruker)** eller **Superuser (Superbruker)**.
7. Klikk **Continue (Fortsett)**.

Hvis brukeren (e-postadressen) du opprettet i trinn 4 ikke har noen Min Kamstrup-bruker enda, vil en e-post med en aktiveringskode bli sendt til den nye brukeren, og be denne om å opprette et passord. Den nye brukeren vil da bruke dette passordet og e-postadressen til å logge inn på READY.

A.2 Slik kan du endre rettighetene til en bruker i READY

For hver bruker gir superbruker de nødvendige rettighetene til målerdata i READY.

1. Logg inn på Min Kamstrup (for detaljer, se avsnitt 4 "Logge inn på Min Kamstrup" på side 8).
2. Klikk **My profile (Min profil)**  i toppen av vinduet, og velg **User administration**:



3. Klikk  ikonet ved siden av brukeren som du ønsker å endre tilgangsrettighetene til:

User administration						
MY ORGANISATION		EXTERNAL USERS	HISTORY			
You have 1 users in your organisation						Add user
FULL NAME	EMAIL	ROLE	ORGANISATION	LATEST LOGIN		
John Smith	Smith@kamstrup.com	EKS Superuser My Kamstrup Superuser Analytics Administrator	Kamstrup	4/13/2021 11:58:23 AM		

4. Velg ett av følgende alternativer under **READY Hosted**
 - **No access (Ingen tilgang)**: Brukeren vil ikke har tilgang til READY.
 - **User (Bruker)**: Denne brukeren vil kunne se og eksportere data i READY, men, kan ikke opprette, redigere eller slette data.
 - **Superuser (Superbruker)**: Denne kan utføre alle oppgaver i READY, med unntak av endring av tillatelser og brukerrettigheter i READY.
 - **Administrator**: Denne brukeren vil kunne utføre alle oppgaver i READY, inkludert endring av tillatelser og brukerrettigheter i READY.

Edit user role

Change user role for: John Smith

User belong to:

- My organisation

My kamstrup

User Superuser

Encryption key service

No access User Superuser

READY Hosted

No access User Superuser Administrator

Analytics

No access User Superuser Administrator

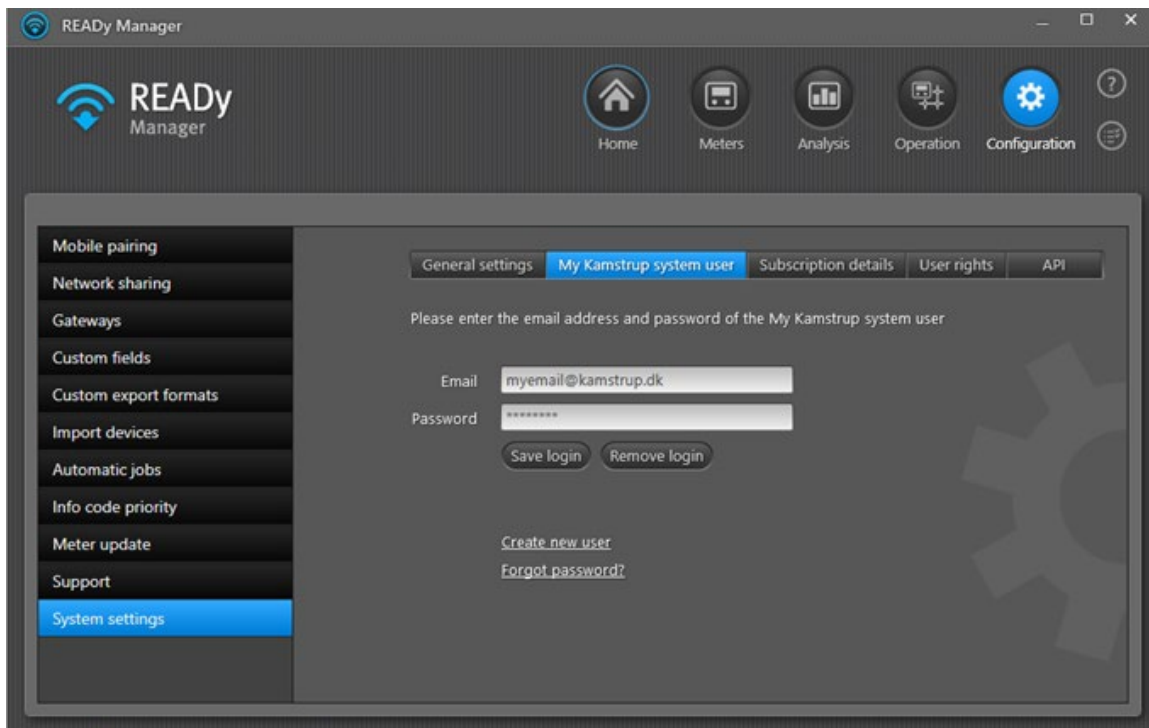
Cancel **Change role**

5. Klikk **Change role (Endre rolle)**.

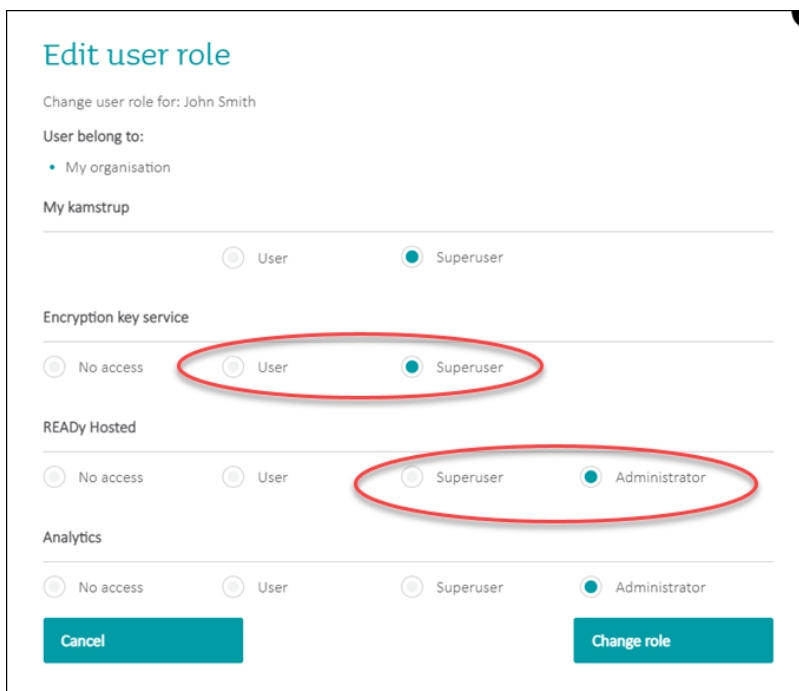
De nye brukerrettighetene vil gjelde fra nesten gang brukeren logger seg inn på READY.

A.2.1 Tilgangsrettighetene til en Mitt Kamstrup systembruker


I READY kan du taste inn brukerdetaljene til en Mitt Kamstrup systembruker. (Hvis du gjør det vil READY håndtere målerimport, kartkoordinater og oppdateringer av READY-abonnementet ditt automatisk):

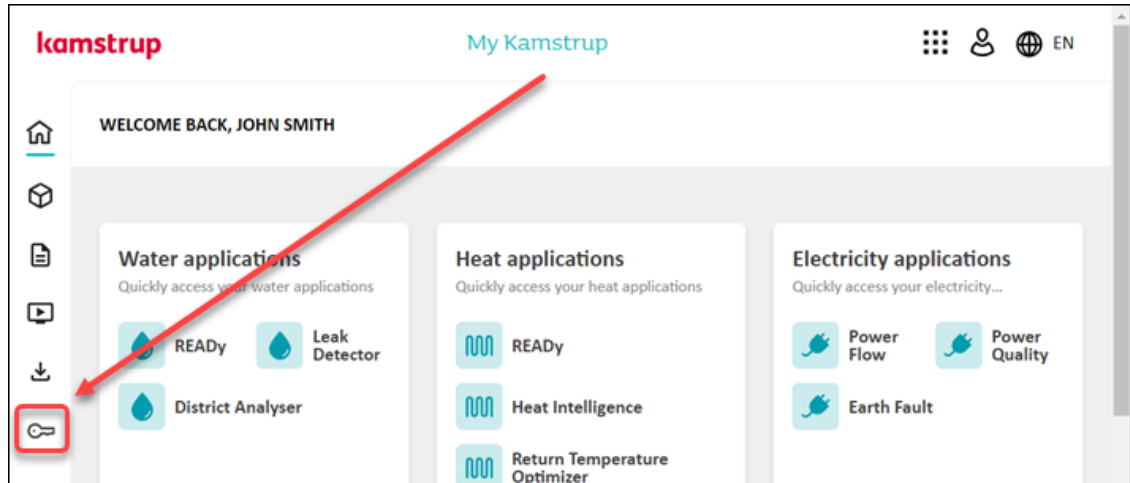


Denne Mitt Kamstrup systembruker kan være enhver av dine READY-brukere med superbrukerrettigheter til krypteringsnøkkel-tjenesten, eller administratorrettigheter til READY:

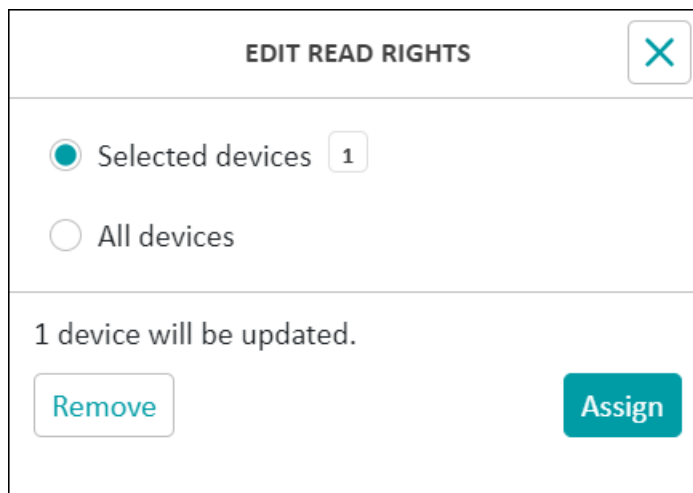


A.3 Slik kan du gi en annen person leserettigheter til en eller flere av målerne dine


1. Logg inn på Min Kamstrup (for detaljer, se avsnitt 4 "Logge inn på Min Kamstrup" på side 8).
2. Velg **Encryption keys**  på venstre side:



3. Hvis den ikke allerede er åpen må klikke på menyen **DEVICES** på venstre siden for å åpne den. Klikk deretter **Register**.
4. Velg måleren(e) som du ønsker å gi leserettigheter til.
5. Velg **Read rights** (Leserettigheter) i toppen av vinduet.
6. I vinduet som vises klikker du **Assign (Tildel)**.




7. I vinduet som vises må du taste inn e-postadressen til personen du vil gi leserettigheter:

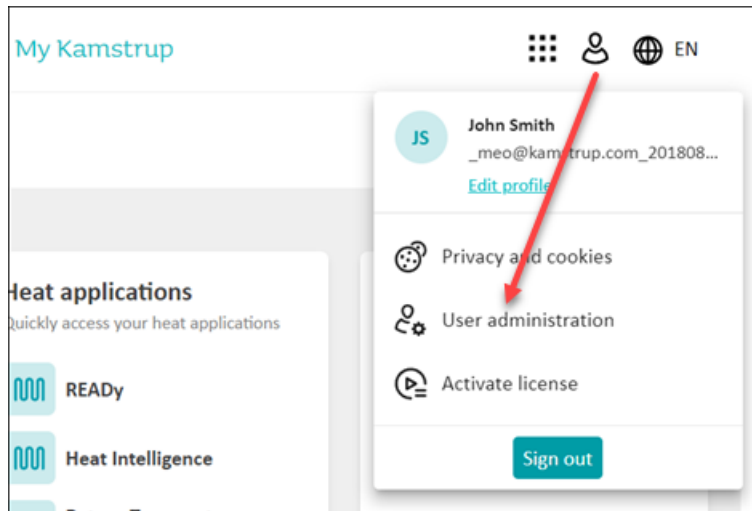
8. Klikk på pilen  for å kontrollere om det eksisterer en Min Kamstrup-bruker med denne e-postadressen:
9. Klikk **Assign (Tildel)**:


Hvis brukeren ikke har noen Min Kamstrup-bruker, vil du sende en e-post som inviterer brukeren til å opprette dette når du klikker **Assign read rights (Tildel leserettigheter)**:

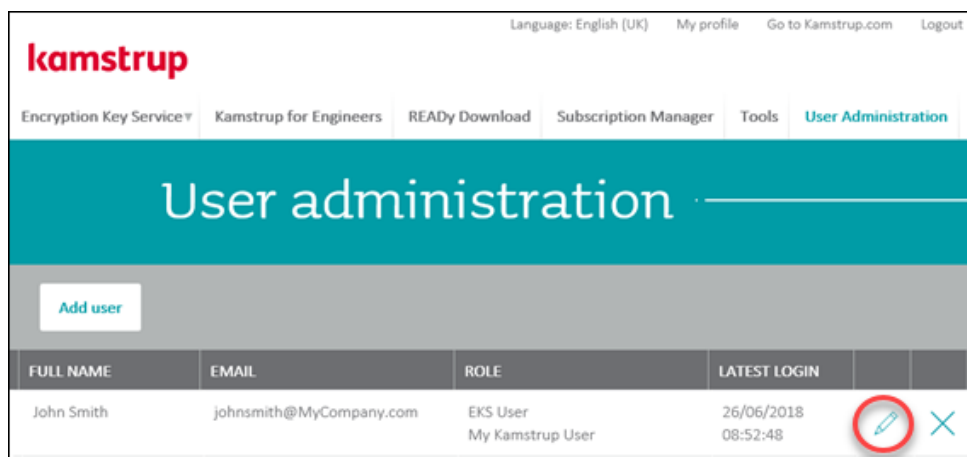
A.4 Slik kan du oppnevne en Min Kamstrup superbruker

For hver bruker gir superbruker de nødvendige rettighetene til målerdata i READY.

1. Logg inn på Min Kamstrup (for detaljer, se avsnitt 4 "Logge inn på Min Kamstrup" på side 8).
2. Klikk **My profile (Min profil)**  i toppen av vinduet, og velg **User administration**:



3. Klikk  ikonet ved siden av brukeren du ønsker skal være en Min Kamstrup superbruker:



4. Velg **My Kamstrup (Min Kamstrup) > Superuser (Superbruker)**:

Edit user role

Change user role for: John Smith

User belong to:

- My organisation

My kamstrup

User Superuser

Encryption key service

No access User Superuser

READY Hosted

No access User Superuser Administrator

Analytics

No access User Superuser Administrator

Cancel **Change role**

5. Klikk **Change role (Endre rolle)**.

Brukeren er nå en Min Kamstrup superbruker.