

Manual

**Kamstrup 382**



## Driftinstruktioner

Anslut mätaren enligt installationsschema på mätarens produktetikett.

Beroende på konfigurationen kommer ett fast värde att visas i displayen eller så kommer displayen att skifta mellan valda indikationer var 10:e sekund.

Det är möjligt att ändra displayvisningen manuellt genom att trycka på tryckknappen på mätaren. De tillgängliga visningarna beror på mätarens konfiguration.

### Säkerhet och installationsanvisningar

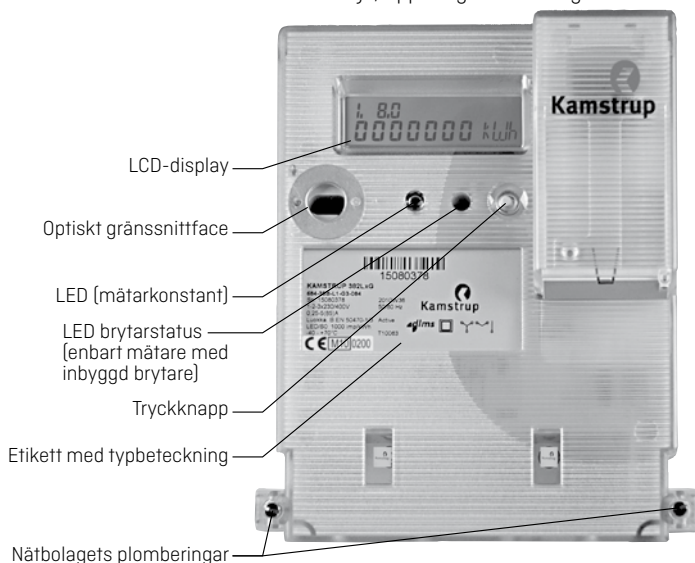
Mätaren får endast användas till mätning av elektrisk energi och endast med specificerade värden. Mätaren måste kopplas från när man arbetar med den. Det kan vara mycket farligt att vidröra mätarens delar när mätaren är tillkopplad.

Därför skall huvudsäkringens vara bortmonterad (äldre version urskruvad) eller låst (ny automatsäkring) och förvaras så att obehöriga ej får tillgång till dessa.

Aktuella lokala standarder, riktlinjer, föreskrifter och instruktioner måste följas. Endast behörig personal får bryta förseglingen.

Mätare för direktmätning skall vara skyddad mot kortslutning med en säkring enligt den rekommenderade max strömmen på mätaren.

Om "Riktlinjer för säkerhet och installation" inte följs, upphör garantin att gälla.



Mätarkonstanten LED blinkar proportionellt till den konsumerade aktiva energin.

Endast auktoriserad personal får bryta plomberingen.

## LCD display

Fasindikatorerna (L1, L2 och L3) har varierande funktion. De indikerar följande två situationer.

Från omstart (spänningsavbrott) av mätare och följande 4 timmar:

Indikatorer L1, L2, L3	Indikerar
Tänd	Spänningen överstiger minimigränsen (160V) och belastningen överstiger minimieffekten (2.3W).
Släckt	Spänningen är under minimigränsen (160V).
Blinkar	Spänningen är över minimigränsen (160V) och belastningen är under minimieffekten (2.3W).

Efter 4 timmars drift:

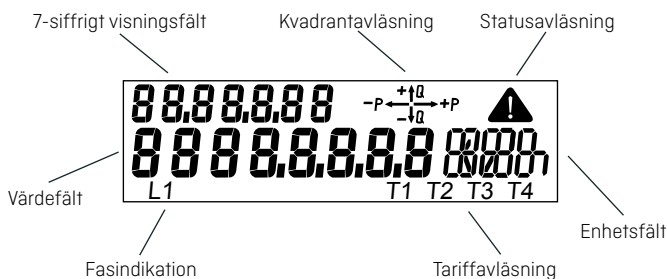
Indikatorer L1, L2, L3	Indikerar
Tänd	Spänningen överstiger minimigränsen (160V).
Släckt	Spänningen är under minimigränsen (160V).

Om belastningen överstiger minimum gränsen och mätaren är konfigurerad med den här avläsningen kommer konsumtionen att indikeras via kvadrantläsningen.

Mätarens LED kan användas under förutsättning att kvadrant indikator inte är vald/aktiv.

Den mätta enheten visas på höger sida av displayen.

Tariff visning aktiv tariff.



### Terminaler

	Mångtrådig	7-trådig	Enkelledare
Mässing klämma 35 mm <sup>2</sup>	≥ 10 mm <sup>2</sup>	≥ 10 mm <sup>2</sup>	≥ 4 mm <sup>2</sup>
Stål klämma 35 mm <sup>2</sup>	≥ 6 mm <sup>2</sup>	≥ 6 mm <sup>2</sup>	≥ 1,5 mm <sup>2</sup>
Stål klämma 25 mm <sup>2</sup>	≥ 6 mm <sup>2</sup>	≥ 6 mm <sup>2</sup>	≥ 1,5 mm <sup>2</sup>

Storlek: 1,5 – 25 mm<sup>2</sup>  
1,5 – 35 mm<sup>2</sup>  
Skruv: Pz 2  
Torch: 2,5 – 3 Nm

### Med inbyggd radiokommunikation

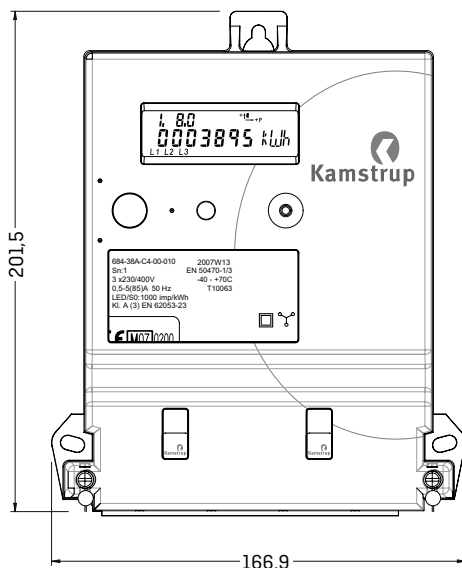
Om mätaren är försedd med integrerad radio för etablering av fjärravläsning, så rapporterar mätaren in sig automatiskt till radionätverket. Den integrerade radion är utrustad med intern antenn. Radiosignalstyrkan kan läsas av med en handterminal. Om radiosignalstyrkan är för svag så skall en extern antenn anslutas. Se dokumentation på tillgängliga antenner.

Montering av kommunikationsmodul i mätaren kan påverka kommunikationen. Var vänlig att konsultera Kamstrup innan detta görs.

### Med brytfunktion

Vid denna typ av mätare skall den röda lysdioden kontrolleras. Är den tänd indikerar detta att kundens anläggning är frånkopplad.

### Installationsmått



### Anslutningsschema

Giltigt anslutningsschema framgår av etiketten med typbeteckning.

