

Instrukcja montażu i obsługi

M-Bus Master MultiPort 250D

Serwer internetowy



Spis treści

1	Program IP -> COM	3
1.1	Konfiguracja IP -> COM	4
2	Menu główne	6
3	Menu stanu	7
4	Ustawienia	7
5	Zdalne sterowanie	8
6	Rejestr zdarzeń	8
7	Statystyki zasilania	9
8	O urządzeniu M-Bus Master MultiPort 250D	9

Serwer internetowy

Urządzenie MultiPort 250D posiada wbudowany serwer internetowy umożliwiający zdalne sterowanie i konfigurację urządzenia.

Następujące programy mogą być stosowane jako programy PC:

- Microsoft® Internet Explorer wersja 8
- Mozilla Firefox 3
- Google Chrome 5

Aby możliwa była komunikacja z urządzeniem głównym, konieczna jest instalacja konwertera portu IP dla COM. Program ten można pobrać ze strony firmy Kamstrup.

Komunikację można prowadzić przy użyciu portów RS-232, RS-485 i USB.

Dostępne opcje opisano poniżej.

1 Program IP -> COM

Program IP -> COM Program* można pobrać ze strony <https://www.kamstrup.com/en-en/products-solutions/service-and-support/downloads-m-bus-master>.

The screenshot shows the Kamstrup website's 'Software downloads' page. The header includes the Kamstrup logo and navigation links: 'Business areas', 'Products & solutions', 'Case Stories', 'News', 'Events', 'Partners', and 'Contact'. Below the header is a teal banner with icons and labels for 'Smart Grid', 'Water Meters', 'Thermal Energy Meters', 'Meter Reading', and 'Service & Support'. A photo of two people working on a laptop is displayed below the banner. The main content area is titled 'Software downloads' and is divided into two columns: 'Meter reading programmes' and 'Software for LON'. A red arrow points to the link 'M-Bus Master MultEon 7500' in the 'Meter reading programmes' column.

Wybierz; Produkty i rozwiązania → Serwis i wsparcie.

Zapisz plik programu na komputerze. Uruchom instalatora i postępuj zgodnie z instrukcjami na ekranie. Uruchom program po zakończeniu instalacji.

*] Program IP -> COM Program to program freeware autorstwa Stephena Hilla. Copyright © 2002. Wszelkie prawa zastrzeżone..

1.1 Konfiguracja IP -> COM

Wybierz port COM, do którego podłączono centralkę. Należy pamiętać, że połączenie USB również wymaga wyboru portu COM.

Wybierz Konfiguruj.



Standard start-up screen.

Wybierz 38400, 8, Brak, 1, Brak i kliknij Zastosuj.

Alternatywnie, 9600, 8, Brak, 1, Brak, można wybrać jeżeli kabel jest bardzo długi.

Należy pamiętać, że praca przy prędkości 9600 jest nieco wolniejsza niż przy prędkości 38400.

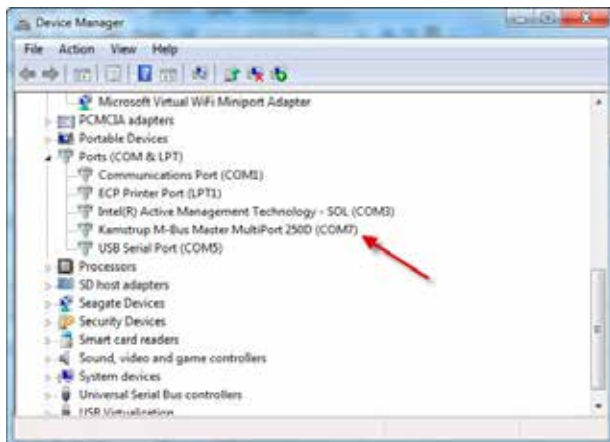
W menu Usługi TCP/IP, wybierz Zezwalaj na wielokrotne połączenia i Zezwalaj tylko na pierwsze połączenie do Tx. Pola Obsługuj Telnet i Strip Line muszą być puste.

Numer portu zostanie wypełniony automatycznie. Następnie wybierz Zezwalaj.

Po zakończeniu należy wybrać funkcję, Wyłącz w celu zwolnienia portu COM.



Wybrany port COM pojawia się w opcji Menedżer urządzeń.



Menedżer urządzeń.

Jeśli chcą Państwo zmienić port COM, należy kliknąć nań dwukrotnie z poziomu Menedżera Urządzeń. Z menu Ustawienia portu wybierz Zaawansowane i zmień na żądany port COM.



Ustawienia portu.



Ustawienia portu, zaawansowane.

2 Menu główne

Aby uzyskać dostęp do centralka M-Bus Master MultiPort 250D należy uruchomić przeglądarkę i wpisać, <http://localhost:xxxx>. Zastąpić xxxx numerem portu programu IP->COM. W podanym przykładzie jest to 1022, gdzie 22 odpowiada portowi COM, do którego podłączone jest główne urządzenie.

Następnie wybrać punkt menu który ma zostać zastosowany.



3 Menu stanu

Wyświetla różne bieżące wartości stanu centralki.



4 Ustawienia

Ustawienia daty, czasu, kodu PIN, itd.



5 Zdalne sterowanie

Centrałkę można sterować zdalnie z poziomu jego serwera web.



6 Rejestr zdarzeń

Wyświetla przegląd zarejestrowanych zdarzeń.



7 Statystyki zasilania

Wyświetla zestawienie włączeń i wyłączeń centralki.



8 O urządzeniu M-Bus Master MultiPort 250D

Wyświetla przegląd wersji numeru seryjnego, HW and SW.



